



VINS I CAVES

Collita pròpia  
Compra de verema



CELLER JORDI LLUCH

Elaboració de vins i caves  
Venda de vi a doll i embotellats

# Vinya Escudé

Masia Casa Nova · Barri Les Casetes · 08777 Sant Quintí de Mediona · Tel./Fax: 938 988 138 · e-mail: vinyaescude@vinyaescude.com · web: www.vinyaescude.com



Celler

# Josep Piñol

Elaboració de vins

Masia Pep Piñol - Tel. 93 897 92 08



**Instal·lacions  
Font-rubí S.L.**

Calefacció/Gas/Energia Solar  
Aerotermitia/Energies Renovables  
Fontaneria/Climatització  
Aire Condicionat/Electricitat

Tel. i fax Guardiola: 938 988 459  
Mòbils: 609168189 - 609168190  
instalfontrubi@gmail.com

Celler de Can  
Suriol del Castell



Castell de Grabuach - Font-rubí  
Tels. 93 897 84 26 - 93 897 93 59

**AUTO TALLERS F-3**



Reparació d'automòbil  
en general

Baltà de Cela, 17 baixos 4a  
08720 VILAFRANCA DEL PENEDÈS (BARCELONA)  
Tel. / Fax: 93 818 03 86 - autotallersf3@hotmail.com

Bar Restaurant

# Cal Güell

Avda. Catalunya s/núm.  
08736 Guardiola de Font-rubí  
Tel. 93 897 91 57

**Vilallum**  
Instal·lacions i Manteniments VILALLUM S.L.

Aigua ◦ Automatismes  
Aire Acondicionat ◦ Calefacció  
Electricitat ◦ Energies Renovables  
Gas ◦ Instal·lacions wireless

**www.vilallum.com**

Amàlia Soler, 9 2-A 08720 Vilafranca del Penedès  
T. 93 817 44 53 info@vilallum.com

**Índex:**

Fa 10 anys	4
Notícies	5
Capítols històrics	14
Escola	16
Cuina	17
Poesia	17
Parroquia	18
Punt de mira	20
Psicologia per a tothom	21
Les nostres postals	22
Política Local	24
3 Peus al gat	25
Català en net	26
Què faig si...	26
El temps	27
Informació municipal	30



**El Montòneg**  
Núm. 159 Febrer 2017

**Redacció:**

Josep M. Rovira  
Isabel Torrents  
Marc Galimany  
Josep Faura  
Joan Anton Tarrida

**Amb la Col·laboració de:**

Entitats Locals  
Magda Lluch  
Montserrat Lluch  
Josefina Piñol  
Jordi Gili  
Sònia Rubió  
Encarnació Pujadó  
Veïns de Font-rubí  
Consell Comarcal de l'Alt Penedès  
Diputació de Barcelona



**Edita:**

Associació Cultural  
Montòneg de Font-rubí  
Avda. Catalunya, s/núm.  
e-mail: montonec.fontrubi@gmail.com

**Membre de:** A C P C

**Maquetació:**

Gràfiques Impres-Ràpid

**Impressió digital:**

Gràfiques Impres-Ràpid, S. L.  
Pol. Ind. Domenys I, Carrer de la  
Múnia, 60 Tel. 93 891 57 10  
Vilafranca del Penedès

**Tiratge:** 330 exemplars

Dipòsit Legal: B-38.351.-90

**Preu subscripció:**

19,50 euros anuals

# INDEPENDÈNCIA; VEGUERIA; CASA NOSTRA, CASA VOSTRA...

Una mirada sumària a les notícies d'aquests darrers dies –si més no de l'interval entre el darrer Montòneg i l'actual-, ens ofereix un llistat de temes transcendents, a més dels comentaris que mereixeria la trajectòria democràtica dels nostres pobles, que hauria de tenir un protagonisme que no sempre és prou rellevant.

## L'ESTAT REPLICA AL PROCÉS.

Ho prevèiem, però ara ens comença a fer mal de debò. El judici dels encausats pel 9-N, Artur Mas, Irene Rigau i Joana Ortega, més el que hi ha previst per a Francesc Homs, l'encausament de Carme Forcadell i la major part de la Mesa del Parlament i els càrrecs electes pendents de resolució judicial. Tot ens avisa que el temps de prendre la decisió s'acosta. El debat organitzat per l'Avui el Punt entre el President Puigdemont i Anna Gabriel de la CUP, va centrar-se en les vigílies de les dates centrals. L'acord per la independència té una fita que ens farà aconseguir la confiança internacional: fer el referèndum i assumir-ne el risc. La resta, sigui quina sigui la cridòria dels mitjans hostils, ha de ser una actitud serena de la població i una acció sistemàtica –quan començarà la campanya explícita? Cal animar els dubtosos que ens manquen per a fer una majoria visible. No és una tasca dels qui “ja se'n cuiden”, o dels polítics, sinó de tots els qui estan convençuts que la independència és el final d'un trajecte i el començament d'un nou camí. L'ara i el futur ens demanen el compromís.

## TENIM VEGUERIA...

Ens alegra la notícia, però de moment només pot estar sobre el paper. Val a dir que entre tots i la mateixa Plataforma per la Vegueria, s'ha fet bona feina. Alguns partits, abans, li eren francament hostils i ara en fan lloances..., benvinguts, però. El fet és que, llevat del PP i C's, el Parlament està per la descentralització. Caldrà veure, però, qui s'apropia d'una Vegueria que situada entre la indústria i la vinya, amb taxes d'atur importants i amb organitzacions empresarials fortes. Ja en sabem la història i com s'ha reflectit en el mapa. Ara bé, amb l'autonomia la Vegueria és impossible mentre governin les forces centralitzadores que opten per les províncies i el govern des de dalt. Ens cal la República en la mesura que expressa la voluntat de participació i de protagonisme democràtics. Tant debò que aquesta majoria que vol la Vegueria, sigui coherent i es decanti per la independència, tota sencera. Salvant la distància, i els greuges que la fan tan gran, l'esperit que porta a l'organització del país en vegueries té una relació molt propera amb la voluntat de Catalunya de ser governar-se des de baix i de ser ella mateixa a partir dels elements que la integren.

## CASA NOSTRA, CASA VOSTRA

El crit unànim a Palau dels Esports, precedit de nombroses manifestacions a pobles i la que es va organitzar el passat dia 19, que va ser massiva, l'existència d'aquesta organització, demostren que Catalunya té un contingut ciutadà -una gran minoria activa- disposats a acollir. La Generalitat ha organitzat un sistema de col·laboracions ciutadanes per ajudar els emigrats a donar els primers passos. Un país que vol la independència i ple de gent nouvinguda, està obert a més nouvinguts. És un senyal de bona salut democràtica. Ja sabem que una mesura com aquesta demana un equilibri entre les diverses sensibilitats i les possibilitats reals. De moment, però, acceptant que l'atur i la pobresa són també sectors que exigeixen acollida, és important que Catalunya faci el gest i mesuri generosament les seves capacitats.

La redacció

*L'Equip de redacció no es responsabilitza de les opinions expressades en els articles signats. Per a la publicació de qualsevol carta o article, l'escrit ha d'anar signat per l'autor o amb pseudònim. Es presentaran amb suport digital i en català, amb una extensió màxima de 3.500 caràcters. Caldrà que siguin lliurats a la redacció abans del dia 20 del mes anterior a la seva publicació.*

## Fa deu anys....

Fa ja deu anys, en el número 93 del mes de febrer del 2007, en portada hi trobem una foto de la sardinada de la festa de Sant Vicenç i amb molta gent gràcies bon temps que va fer. Aleshores es feia a les escoles de Cal Cintet.

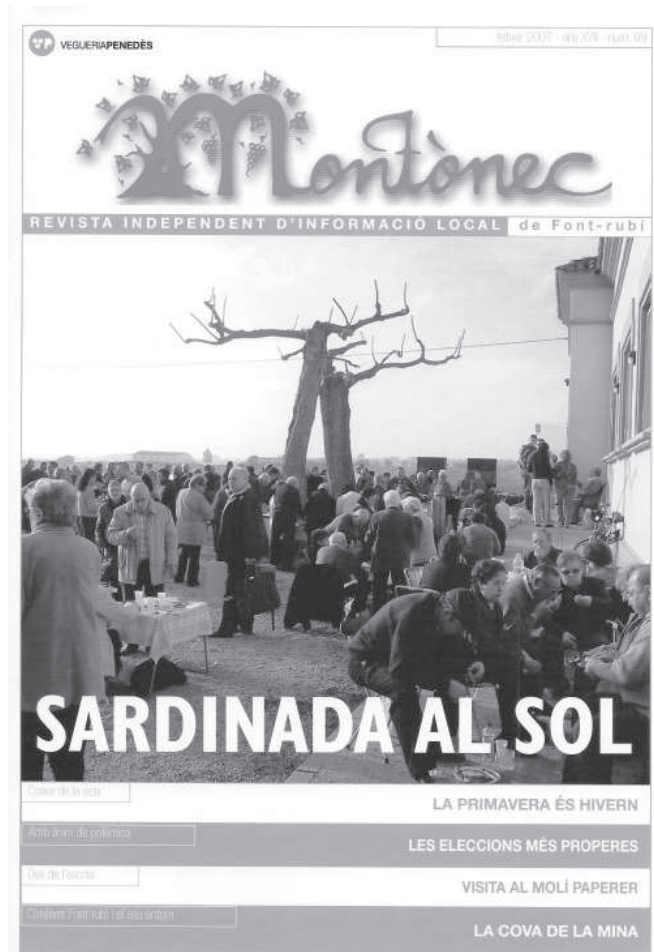
L'editorial comença amb una denúncia per la manca de sensibilitat dels polítics sobre el canvi climàtic que, amb contundència, comenten i lamenten els científics. Sobre aquest tema sembla que actualment també es repeteixen els temors atenent les declaracions del nou president dels EUA Donald Trump. L'editorial continua amb el desgavell de la política espanyola sobre la convivència a Euskadi. Per últim, fa menció a "Política local" dels moviments de cara a les eleccions que estaven a punt d'arribar.

Com a notícies principals trobem:

- Les festes de Sant Vicenç a Font-rubí: com actes importants hi havia la sardinada, el cava jazz, una xerrada per a joves sobre seguretat viària, el campionat de truc, espectacle infantil,...
- L'agermanament amb Rieux preparava els actes del vintè aniversari amb els Arques del Papagai
- L'Ajuntament acaba cedint un local pel servei de correus, inicialment a les antigues vivendes de l'escola, per mantenir el servei de correus
- S'instal·la un ascensor a l'Ajuntament.
- Xavier Lluch és proclamat candidat per CiU a l'alcaldia de Font-rubí en substitució de Jaume Llopart. Pere Cantons es postula com a candidat del PSC.

En l'entrevista, es va fer una invitació a les forces polítiques de Font-rubí de cara les eleccions municipals. Només hi van participar CiU i el PSC; les altres formacions encara estaven planificant les seves candidatures.

Des de l'escola hi ha una col·laboració que explica una sortida que van fer per anar a veure el molí paperer de Capellades.



Per últim, totes les seccions habituals i col·laboracions veïnals. "Conèixer Font-rubí" anava dedicat a la cova de la Mina. "Amb ànim de polèmica" parlava de properes eleccions. Més "Els tres peus al gat", llibres, cuina, teatre, el temps, "Coses de la vida, ...etc.

**Ara fa vint anys..**, A febrer de 1997 trobem el resum dels actes de les festes de Nadal i de Sant Vicenç; per regla general no han variat amb les que es fan actualment.

## Laureà Rigol i Segura

*Tècnica aplicada en  
fabricats de fusta S.L.*

Cal Sala, 1  
laurearigol@hotmail.com

Tel. 938979434 - 690602801  
08736 Guardiola de Font-rubí

**LLUCH**

TREBALLS AGRÍCOLES  
I MOVIMENTS DE TERRA

Crta. Santa Maria, s/num.  
08736 Guardiola de Font-rubí  
Tel. 93 897 91 78

## Festes de Nadal



Ja fa alguns anys que la regidoria de Cultura edita un programa amb el recull de totes les activitats que es fan en el municipi al voltant de les festes de Nadal. Hi trobem des de "els Nicolaus" i "Llúcies" dels quals ja vam parlar en l'anterior número, fins a les activitats de la gent gran a mig gener. Hi ha actes tan variats com el cant Coral, el cagatió, el concert solidari jove, els Reis, la Missa del gall,...etc.

El diumenge 17 de desembre, l'agrupació Coral de Guardiola va organitzar el concert coral. La sessió musical va comptar amb la participació de la Coral Sarroca Nova, els Cantaires de la Font del Bosc i de l'Agrupació Coral de Guardiola de Font-rubí. Al final, copa de cava i pisco labis per a tothom.

El dissabte 24 de desembre va arribar el Patge Reial dels Reis d'Orient a recollir les cartes de tots els nens i nenes. L'assistència fou molt nombrosa i al final tots van poder berenar. Això era el preludi de l'arribada dels Reis Mags

d'Orient que puntualment el dia 5 de gener a la tarda entraren a Guardiola per l'avinguda Catalunya amb les seves majestuoses carrosses i acompanyats d'un gran nombre de patges, alguns d'ells muntats a cavall.

Tots junts acompanyaren ses Majestats fins a l'Ajuntament, on des del balcó van adreçar unes paraules als presents. Tot seguit es dirigiren a la sala d'actes del Centre Recreatiu "La Cooperativa", on van saludar i conversar amb tots els més petits d'un a un, per fer-los l'entrega d'un primer regal.

Una altra activitat per als més petits, amb molta participació, va ser el cagatió popular organitzat pel grup de joves el Gotim.



## Millora en les empreses

**El 52% de les empreses del territori de vegueria ha incrementat facturació l'any 2016, segons una enquesta de l'Associació d'Empresaris del Penedès i el Garraf (l'ADEPG)**

El Grup d'Opinió de l'ADEPG va presentar el passat desembre els resultats d'una nova onada de l'Enquesta de Clima Empresarial, coincidint amb el final del 4t trimestre de 2016. Segons l'enquesta, les empreses tanquen 2016 amb millors resultats en tots els trimestres.

Pel que fa a l'evolució de la facturació en relació amb el trimestre anterior, gairebé un 52% dels directius declaren que ha augmentat. Només al voltant d'un 7% manifesta que ha disminuït. Aquestes dades positives s'acompanyen amb un 17% dels empresaris que afirmen que el nombre d'empleats ha augmentat. En general, es consolida la tendència a la millora en l'evolució del negoci, com explica la vicepresidenta de l'ADEPG i membre del grup d'opinió Conxi Martínez.

L'enquesta de Clima Empresarial també aporta dades de conjuntura. En relació amb les conseqüències d'una pujada de salaris, la majoria d'empresaris no creu que l'augment del salari mínim afecti el seu negoci i només un 3% creu que l'afectaria molt; el 41% creu que l'afectació seria lleugera. També, quant als salaris -però en aquest cas treballant amb la hipòtesi d'una pujada general dels sous-, la majoria de respostes són de l'opinió que perjudicaria lleugerament.

Pel que fa a les conseqüències de la sortida del Regne Unit de la Unió Europea, coneguda com Brexit, gairebé dos terços opinen que no tindrà efectes per a la empresa i un terç opina que tindrà efectes lleugers.

## Concert solidari

*Els Artistes de Font-rubí fan un nou Concert Solidari que enguany va destinat a Eko Project*

Per tercer any consecutiu, l'Associació de joves de Font-rubí hem organitzat el concert solidari de Nadal, en què artistes del municipi i voltants actuen desinteressadament per una causa benèfica en concret. El dia de Sant Esteve a la tarda, tots els artistes i els 160 assistents que van omplir el Centre Recreatiu "La Cooperativa", van fer gala del nostre caire més solidari.



Enguany aquesta causa es va centrar en els refugiats i per això vàrem triar l'entitat EKO Project com a beneficiària de tots els ingressos del concert. EKO Project és una organització sense ànim de lucre que treballa sobre el terreny amb els refugiats, a Grècia. Durant el concert vam poder comptar amb la presència d'alguns dels seus components, que ens van explicar com actuen i quines tasques realitzen.

Al final, gràcies als assistents, es van recaptar **1.074 €** que van ser destinats íntegrament a EKO.

Des de l'Associació de joves volem agrair a tothom qui va actuar, per la seva solidaritat i l'alt nivell que ens van mostrar; a l'Ajuntament de Font-rubí i a tots els comerços del poble que van col·laborar amb productes propis perquè poguéssim fer la panera solidària.



l'Associació de joves de Font-rubí

## Programa "treball i formació"

*El Consell Comarcal de l'Alt Penedès posa en marxa el programa "Treball i Formació", amb 26 nous contractes*

El desembre de 2016, el Consell Comarcal va acceptar una subvenció del Servei d'Ocupació de Catalunya per a la contractació de 27 persones dins el programa "Treball i Formació" per dur a terme el projecte "Suport als municipis".

Durant els mesos de desembre, gener i febrer, l'Àrea de Promoció Econòmica i Comarcal del Consell Comarcal ha entrevistat prop d'un centenar de candidats i candidates derivats des del Servei d'Ocupació de Catalunya per optar a les 16 places de peó de brigada, les 10 places d'administratiu/iva i la plaça de coordinador/a.

El programa "Formació i Treball" està adreçat a persones en situació d'atur, preferentment majors de 45 anys i que no percebin prestacions ni subsidi per desocupació. Les persones contractades en el marc d'aquest programa tenen un contracte de 6 mesos; a excepció de les 3 persones majors de 55 anys que tenen un contracte de 12 mesos.

El projecte "Suport als municipis" del Consell Comarcal de l'Alt Penedès es duu a terme en col·laboració amb una vintena d'ajuntaments del Penedès, entre ells Font-rubí. Les persones contractades pel Consell Comarcal treballaran en diferents accions que duran a terme aquests ajuntaments i que seran d'interès públic i de caràcter social. A més d'adquirir experiència laboral, les persones contractades participaran en accions formatives professionalitzadores d'un total de 90 hores de durada organitzades des del Consell Comarcal.

El dimecres, dia 8 de febrer, a la sala d'actes del Consell Comarcal, es va fer l'acte formal de signatura dels darrers contractes i de benvinguda al Consell Comarcal. La consellera d'Empresa i Ocupació, Susanna Mèrida, va explicar que ha estat difícil aconseguir participar en aquest programa i va demanar el compromís de totes les persones contractades per tal que sigui un èxit i sigui possible participar-hi en noves edicions.

# Festes de Sant Vicenç

## Conferència d'Oriol Piñol



Promogut per l'associació Empelt, de Guardiola, el cap de setmana del 22 de gener, divendres, es van iniciar els actes de la nostra festa major petita o d'hivern. Oriol Piñol, enòleg, va pronunciar una conferència sobre **"La vinya i el vi a l'Argentina, Austràlia i Nova Zelanda"**. Va exposar la seva experiència, de forma molt clara i sistemàtica, en les veremes i el tractament del vi de tres països a l'Hemisferi Sud, ben diferents al nostre. L'exposició va anar acompanyada d'una projecció d'imatges i va centrar-se en l'extensió mitjana de les explotacions vitivinícoles, molt més àmplia que les nostres i concebudes en termes de producció més industrialitzada; així com en les diferències en els tipus d'emparrament, la configuració dels ceps, la protecció i els tractaments tècnics. L'auditori es va omplir i en acabar hi hagué un torn de preguntes que van plantejar, entre altres coses, la distància inevitable entre les tradicions i la cultura del vi d'aquests països i el nostre. El assistents ho van trobar molt interessant..



## Campionat de truc

El dissabte a la tarda a cal Pau Xic, es va celebrar el campionat de truc amb una gran participació, en total 27



colles. Els quatre primers classificats se'n van endur els dotzes pernils que hi havia en premis. El primer lloc va ser per Sant Joan de Mediona; una colla de Font-rubí va obtenir el segon, i el tercer i quart per colles de Puigdàlber i Can Rosell.

## XIXè Cicle de Cava Jazz



El vespre, al Centre Recreatiu "La Cooperativa" es dué a terme la primera actuació del XIXè Cicle Cava Jazz amb l'actuació del grup Saphie Wells & The Swing Cats!

## Sardinada, jocs infantils i missa cantada

El diumenge al matí, sardinada popular a la pista poliesportiva. Un esmorzar amb sardines a la brasa, pa torrat i vi de Font-rubí. A continuació, hi hagué jocs infantils i un circuit de tallers per la mainada. I al migdia, la missa cantada per l'Agrupació Coral de Guardiola de Font-rubí.

## Ball

Com a cloenda de les festes, ball gratuït per a tothom amb l'orquestra Xarop de Nit a la sala d'actes del Centre Recreatiu "La Cooperativa".

## Millora dels camins municipals

S'ha presentat el pla de millora i manteniment de camins municipals a l'Alt Penedès. La Diputació destinarà 973.000€, en aquest mandat, a la millora i manteniment de camins municipals de la comarca de l'Alt Penedès, concretament a l'arranjament de 45 camins, gràcies a la sol·licitud que han fet 23 ajuntaments, incloent el nostre, dels 27 que hi ha a l'Alt Penedès.

Per aquests 45 camins de l'Alt Penedès circulen una mitjana de 7.600 vehicles diaris que es beneficiaran d'aquesta millora, i que a més donen accés a 76 nuclis de població aïllats, unes 229 masies disseminades i a més de 500 accessos a explotacions agràries.

El programa de millora i manteniment de camins municipals de la Diputació es va iniciar l'any passat amb l'anunci i recollida de peticions i comença a portar-se a la pràctica a partir d'aquest any i fins el 2019.

## La Creu Roja recull joguines

Creu Roja recull més de 1.900 joguines en la campanya de Cap Infant Sense Joguina. La campanya d'aquest 2016 va permetre fer arribar joguines a més de 600 infants.

Creu Roja a l'Alt Penedès vol agrair molt sincerament a totes les persones anònimes, a l'IES Alt Penedès i IES Eugeni d'Ors, i als més de 40 punts de recollida (escoles, entitats, establiments, associacions) d'arreu de la comarca, llurs iniciatives i la col·laboració desinteressada. En la campanya d'enguany s'han recollit més de 1900 joguines noves que s'han pogut repartir, un any més, a la Campanya de Joguines 2016: "Cap Infant sense juguina". que Creu Roja a l'Alt Penedès ha dut a terme en aquestes festes de Nadal.

En aquesta edició s'ha pogut arribar a 660 infants de la comarca. Gràcies a la participació de tots aquests voluntaris es pot continuar ajudant a aquells que més ho necessiten, en aquesta ocasió a un dels sectors amb més risc d'exclusió social, els infants; i contribuir que la societat es converteixi en un exemple de solidaritat i cooperació. Creu Roja també vol agrair l'esforç i el compromís de tots els voluntaris i voluntàries de l'assemblea de Creu Roja a l'Alt Penedès que han dedicat moltes hores a fer possible que aquesta campanya fos un èxit.

Des de Creu Roja remarquen que cal seguir treballant per continuar sensibilitzant la població sobre la importància d'apostar per la juguina nova i educativa, i en el compromís d'implicar al màxim teixit social, cultural i educatiu, en campanyes com "Cap infant sense juguina", per arribar al màxim d'infants.

## Cursa l'Encantada

El proper diumenge 26 de març tindrà lloc una nova edició de la cursa de muntanya l'Encantada. En aquesta 5a edició es presenta com a novetat la possibilitat d'escollir entre una cursa curta de 12 km o la llarga de 25 km. Les dues opcions surten de la zona esportiva de Guardiola i hi arriben, però la curta, un cop s'és a Pareres, ja es dona la volta per tornar i la cursa llarga s'enfila cap la part més alta de la serra de Font-rubí, ampliant el recorregut en aquesta zona alta en uns 4 km més en comparació a les edicions anteriors.

Aquesta cursa està molt ben valorada pels corredors, sobretot per la bellesa dels paratges per on transcorre. Enguany, amb la proposta de fer un circuit més curt, hom vol que la duresa del circuit no sigui un obstacle per a participar-hi.

### 5a CURSA L'ENCANTADA DE FONT-RUBÍ

**Cursa llarga:  
25 km amb 750 m  
de desnivell +**

**Cursa curta:  
12 km amb 300 m  
de desnivell +**

**puntuables per a la  
5a Lliga Gran Penedès**

**Lloc: Guardiola de Font-rubí  
Dia: diumenge, 26 de març de 2017  
Hora: 9.30 del matí**

**INSCRIPCIONS:**

**<http://encantadedefontrubi.blogspot.com.es/>  
fins a un màxim de 300 corredors**



Ajuntament  
de  
Font-rubí  
ALT PENEDÈS

**Ho organitzen:**



## Art, terres i foc

**El passat 8 de febrer les 8 es va inaugurar a la capella de Sant Joan de Vilafranca l'exposició "Art, terres i foc". Cinc artistes i la ceràmica. Un dels artistes es en Joan Baltà, del nostre municipi**

Es tracta d'un centenar de peces ceràmiques d'artistes visuals que provenen essencialment de la pintura. Els artistes Xavier Aballí, Josep M. Baltà, Josep Moscardó, Fèlix Plantalech i August Rosell, porten el seu imaginari creador i pictòric en un nou suport, la ceràmica, després d'haver estat treballant exactament un any al taller Ceràmica Baltà de Guardiola de

Font-rubí. És una mostra que ensenya a tots els visitants com l'estil propi de cada artista es pot reflectir també en un nou suport que, bé per desconeixement de la tècnica o bé per la dificultat de portar-la a terme, encara no havia estat explorat per aquests artistes.

L'exposició va acompanyada de fotografies dels murals ceràmics realit-

zats pels artistes així com d'una obra pictòrica de cada artista que identifica l'obra ceràmica amb l'obra pictòrica de cadascun dels artistes.

La iniciativa neix amb una clara voluntat de continuïtat ja que el taller té el propòsit d'agrupar periòdicament grups d'artistes d'altres disciplines que puguin traslladar les seves creacions al suport ceràmic.

## Quadafons en el Dakar

**L'equip Quadafons de Font-rubí, amb Josep Sabaté com a pilot del camió, van haver d'abandonar molt aviat la cursa per una averia.**

Tal com vam comentar àmpliament en l'anterior número del Montòneg, l'equip Quadafons de Font-rubí tornava a participar al Dakar amb un projecte totalment nou i diferent al del 2011. Sobre la base d'un camió Mercedes Axor i tot construït gairebé des de zero a Guardiola de



Font-rubí, van obtenir un camió ben preparat per a la competició.

Van començar la cursa amb bon peu i en les dues primeres etapes van obtenir bons resultats i estaven amb sensacions positives pel bon rendiment del motor amb els 940 cv de potència.

Malauradament, durant la tercera etapa van tenir una greu fallada de l'embraga que no van poder solucionar en cursa i es van veure obligats a abandonar. Va ser una gran decepció per a tot l'equip, ja que hi havien dipositat moltes il·lusions i esforços en aquest raid tan dur.

Com que l'equip, a més del camió de competició, disposava d'un camió d'assistència i un altre cotxe, tots



van anar seguint la cursa sense competir fins el final.

Ara toca refer-se i és probable que ho tornin a intentar l'any vinent. Ja tenen el camió acabat i al llarg d'aquest any aniran participant en altres raids per agafar experiència i polir el camió en tot el que faci falta. gràcies a tothom pel suport mostrat!

## Festa de la dona

Com cada any, la regidora de cultura Carme Sibill, esta preparant els actes a per celebrar la festa de la dona del dia 8 de març. Enguany també es farà la marxa de les entorxes que es va iniciar l'any passat. El mateix dimecres 8 de

març, a les 21h es sortirà de la pista poliesportiva, es farà la caminada nocturna pels carrers del poble fins arribar al centre recreatiu "La Cooperativa" o on es farà la lectura del Manifest. El divendres dia 10 de març, a les 21

hores, es celebrarà l'habitual sopar commemoratiu en la sala d'actes del centre Recreatiu i la vetllada continuarà amb espectacle d'humor blanc a càrrec de "LES COSINES BASTARDA" i més sorpreses.

# Escola Esportiva Municipal de Font-rubí

Un any més, l'Escola Esportiva Municipal de Font-rubí és el punt de trobada de molts infants i joves que volen practicar esport durant el temps de lleure. Aquest any, el nombre d'equips ha augmentat respecte als altres cursos i es presenten equips de futbol sala i bàsquet en diferents categories dels Jocs Escolars del Penedès.



L'equip més petit de l'escola esportiva és el benjamí, format per nens de 5 a 8 anys que han participat a la lliga de futbol sala, tot deixant unes grans sensacions. El proper repte per ells és la Copa Primavera de minibàsquet que començarà el proper més de març.

En categoria aleví trobem dos equips del municipi. L'equip de futbol sala, format per nens de 9 a 11 anys, ha finalitzat la copa d'hivern en una gran segona posició. A la lliga, tenen l'oportunitat de seguir millorant i intentar atrapar al primer classificat.



L'equip de bàsquet aleví es una barreja de nenes de 4 cursos diferents. Està competint a la comarca de l'Anoia, i tot i la joventut d'algunes de les jugadores, està plantant cara a tots els equips, intentant aconseguir acabar la lliga en posicions de podi.

L'equip infantil, tot i haver marxat a l'Institut (IES) totes les seves jugadores, segueix jugant a l'escola, amb uns excel·lents resultats. Participa en una lliga on equips del Garraf, l'Anoia i l'Alt Penedès, es troben per seguir aprenent i millorant. De moment, l'equip es troba en la primera posició, tot un mèrit per un poble com el nostre.

També cal destacar la resta de nois i noies que participen en les diferents activitats de l'escola esportiva.

Tenim un equip de patinatge que treballa tot l'any per poder oferir, tant a la festa de l'esport com en altres exhibicions, uns grans balls, així com i els nens i nenes pre-benjamins, que participen en trobades i torneigs de diferents esports.

Hem de destacar que, durant la temporada, hem visitat el Palau blaugrana, i hem pogut gaudir d'un partit de bàsquet i d'un de futbol sala des de ben a prop.

## Augmenten les compravendes d'habitatges

Any rere any, el sector immobiliari va recuperant el nivell d'activitat perdut des de l'esclat de la bombolla. Les compravendes d'habitatges s'han recuperat a les ciutats de primera residència com Vilafranca. Segons publica el mensual Penedès Econòmic al número de gener, el tercer trimes-

tre de 2016 s'havien incrementat un 6,85% respecte el mateix període de l'any anterior, passant de 292 a 234. A l'Alt Penedès, la millora va ser més moderada, però també positiva (+5,1%), passant de 529 a 556 compravendes, respectivament.

Els preus de lloguer arriben amb fa-

cilitat als 550 i 650 euros mensuals per pisos amb tres habitacions. Moltes finques immobiliàries han vist també com l'oferta s'ha reduït substancialment, passant de disposar de més d'una dotzena d'habitatges a un parell i es per això l'encariment dels preus de lloguer.

# Casal de Joves

El Casal de Joves, batejat pels propis joves de Font-rubí com "La Barraca" ja esta funcionant a bon rendiment. Obre cada dia a la tarda fins a les 8 del vespre per a tots els joves que hi vulguin acudir, a partir de 1r d'ESO. Els dilluns, dimarts i dijous s'ofereix com a sala d'estudi i els dimecres i divendres com un espai d'oci i d'esbarjo.

Els dies que està obert entre setmana hi ha, com a responsables, la Yolanda Ferrero que és educadora social i tècnica de joventut del Consell Comarcal i el tècnic de joventut de l'Ajuntament, Francesc Gili. La tasca dels dos tècnics, a banda de dinamitzar la sala d'estudi i l'espai d'oci, és la d'oferir assessorament en les polítiques de joventut de l'Ajuntament i del Consell Comarcal (mobilitat internacional, informació laboral i acadèmica, de gènere, de salut...). Tots aquests temes es treballem conjuntament amb la resta de tècnics municipals de la comarca, en reunions de coordinació mensuals.

A més hi ha 3 joves del municipi que tenen, cada un d'ells, una còpia de les claus i es coordinen amb els joves que hagin sol·licitat el local fora d'horari, per a la recollida i retorn de les claus. Tots els joves de més de 16 anys poden demanar el local mitjançant una sol·licitud que poden fer directament des de el mòbil per Whatsapp.

**2017** A partir de 1r d'ESO!

**OBRIM LA BARRACA TOTES LES TARDES!**

DE 2/4 DE 5 A 8 DEL VESPRE:

TOTS ELS DILLUNS, DIMECRES I DIJOUS : SALA D'ESTUDI

TOTS ELS DIMARTS I DIVENDRES: ESPAI D'OCI

CASAL DE JOVES "LA BARRACA"

# XIXè Cicle Cava Jazz

*La temporada de concerts, en plena majoria d'edat, presenta una interessant programació*



De nou el Cava Jazz s'inicia al gener, i va ser passat dia 21 que Saphie Wells & The Swing Cats es van encarregar de la inauguració. Van oferir un repertori amb swing i recordant temes clàssics del jazz. Veu i format acústic que ens va transportar als anys 30 i 40 amb cançons d'artistes com Billie Holiday, Ella Fitzgerald, Chet Baker o Duke Ellington, entre d'altres. Aquest cop es van poder tastar els caves de Pere Olivella Galimany i els embotits de Cal Serra, maridats amb oli del molí Pere Lluç. L'actuació d'aquest mes de febrer va ser el dia 11, on els barcelonins Sandra Artigas Quartet -formats per contrabaix, piano, veu i bateria que era un jove del municipi, l'Adrià Claramunt- van fer una proposta musical actual dels estàndards de jazz. Aquest cop el cava va ser Ferret i l'oli de Ca la Madrona. Enguany, el preu d'entrada general és de 10€, i pels joves de 14 a 30 anys és de 5 €. També es pot adquirir un forfait per 40€. També, com en d'altres anys, es pot comprar un pack de sopar més entrada per 28€ amb la col·laboració del restaurant Cal Pau Xic. La propera actuació serà el proper 18 de març amb els Hot Carajillo's Happy Band. Més informació a [www.font-rubi.org](http://www.font-rubi.org).

20 de Febrer: 19 hores  Taller sobre conscienciació Feminista	19 de Març: 17 hores  Taller de cuines del món: Japonesa/Vegana, a càrrec de Berta Garriga (coworking).	26 de Març: 17 hores  Taller d'introducció a la meditació, a càrrec de Montse Castella
--	--	---

PRIMER SEMESTRE

## TALLERS 2017

LA BARRACA & CAL CINTET

30 d'Abril: 17 hores  Taller de cuines del món: Senegalesa, a càrrec de Alima Sane.	14 de Maig: 17 hores  Taller de cuines del món: Saharaui, a càrrec de Mohammed Bahammau.	18 de Juny: 17 hores  Descobrim racons del municipi. (Ruta de les coves).
--	---	--

Molts diumenges a la tarda, per facilitar l'assistència, de febrer a juny, hi ha organitzats una sèrie de tallers com: Conscienciació Feminista, diversos tallers de cuina del Senegal, Saharaui, Japonesa i vegana, tots ells fets per voluntaris del municipi. També s'hi ofereix una introducció a la meditació i la descoberta de racons del municipi.

Els tallers són tots gratuïts i per a persones de 12 a 29 anys. Per a més informació la podeu sol·licitar a: [gilif@diba.cat](mailto:gilif@diba.cat)

**RESTAURANT**



## Cal Pau Xic

Antiga casa 1886

Cuina tradicional catalana - Menú diari  
Banquets - Comunions - Bateig  
Esmorzars de forquilla i ganivet - Saló privat

Av. Catalunya, 3 - GUARDIOLA DE FONT-RUBÍ  
Tels. 93 897 91 36 - 93 897 93 82

## L'Assemblea del PDECAT de Font-rubí escull el seu Equip Local

El passat dia 20 de desembre, el comitè local de CDC de Font-rubí es va dissoldre, per donar pas a la nova etapa encetada pel projecte del PDeCAT. Així doncs es va constituir el nou Equip Local del partit demòcrata, amb l'única candidatura presentada i que presidirà a partir d'ara l'associat Marc Galimany Bonterra. El darrer president local de CDC, Jordi Gili, va destacar la feina feta i els reptes que caldrà afrontar. Pel que fa al nou equip, està format per Mariona Calaf, Sebastià Moya, Sònia Guimerà, Josep M. Rovira i Xavier Lluch. Entre els seus objectius hi ha el d'eixamplar i rejuenir les bases i impulsar localment el projecte global de la formació demòcrata. Galimany va ser regidor de l'Ajuntament de Font-rubí entre els anys 1999 i 2015 i conseller comarcal en l'anterior legislatura.



## Novetats del Pla de Reestructuració i Reconversió de la Vinya 2016/2017

**El Departament d'Agricultura** ha publicat l'ordre que regularà a partir d'ara els ajuts dels Plans de Reestructuració i Reconversió de la Vinya a Catalunya i la resolució que obre el termini per la presentació de les sol·licituds d'ajut d'aquesta campanya 2016/2017.

**Aquesta ordre elimina el concepte de mitjans propis** i permet, a partir d'ara, el pagament de les contribucions en espècie enteses com el conjunt d'actuacions en forma de provisió de treball, **realitzades exclusivament pel beneficiari de l'ajut**, que no hagin estat objecte de cap pagament en efectiu justificat amb factures i comprovants de pagament. S'exclouen la maquinària i/o les hores de treball de personal de la pròpia explotació. Les contribucions en espècie no poden representar més de la meitat de

les despeses subvencionables. Per tal de calcular-les, el DAAM estableix els paràmetres següents:

- temps màxim admissible per dur a terme una acció específica.
- import de remuneració per un treball equivalent.
- import màxim d'ajut per cadascuna de les accions específiques.

Les persones beneficiàries han de presentar un comunicat d'hores de treball realitzades per justificar la persona/temps invertit en la realització de cada acció.

**El càlcul del cost** equivalent a la provisió de treball realitzada pel propi beneficiari s'efectuarà de la manera següent: multiplicant el nombre d'hores de treball declarades per la realització de l'acció específica subvencionada, per un valor establert com a import de remuneració per un treball equivalent (11,83 €/hora).

**S'estableix, igualment, un cost màxim subvencionable** per cadascuna de les accions d'acord amb la taula de costos del següent paràgraf: En cas de contribucions en espècie de les accions de plantació, emparrat i protecció de plantes joves que comporten factura de material, l'import màxim subvencionable serà la suma de:

- el cost equivalent de cada acció calculat
- el cost del material que consti en la factura, que tindrà com a topall el va-

lor per unitat que consta en la columna "Cost material per contribucions en espècie" de la taula següent.

Aquesta campanya suposa que es podrà sol·licitar una bestreta màxima del 80 % de l'ajut aprovat quan s'hagi constituït una garantia per un import igual a l'import de la bestreta de l'ajut aprovat. Aquesta garantia podrà ser un aval o bé es podrà dipositar l'import de la bestreta a la caixa de la Generalitat de Catalunya.

Acció	Unitat	Temps màxim/unitat	Cost màxim subvencionable per contribucions en espècie (euros/unitat)	Cost material per contribucions en espècie (euros/unitat)
Arrencada	Hectàrea	14,75 hores	174,00	
Plantació: Preparació del sòl	Hectàrea	46,58 hores	551,00	
Plantació: Planta i plantació	Planta	1,50 minuts	0,30	1,39
Emparrat	Hectàrea	57,78 hores	684,00	2.716,00
Transformació de vas a emparrat	Hectàrea	50,72 hores	600,00	
Despedregat	Hectàrea	18,00 hores	213,00	
Anivellament	Hectàrea	31,67 hores	375,00	
Protecció planta jove	Planta	0,56 minuts	0,11	0,39
Reempelt	Planta	2,57 minuts	0,51	

# El Penedès ja és, i serà vegueria...

La futura divisió territorial catalana, si depengués de la Generalitat i no de l'Estat espanyol, estaria integrada per **Barcelona, Girona, Lleida, el Camp de Tarragona, les Terres de l'Ebre, l'Alt Pirineu, la Catalunya Central i el Penedès**.

Per a fer efectiva la Veueria Penedès, caldria suprimir la divisió per províncies, eliminar les diputacions i resituar el paper de les comarques dins aquest nou esquema. Per això, caldrà esperar.

Catalunya, portes endins, té, doncs, **vuit vegueries**. El ple del Parlament -amb 94 vots a favor, 34 en contra i cap abstenció- ha donat el vist-i-plau a una modificació de la llei de vegueries (any 2010) que crea la del **Penedès**. La iniciativa l'han presentat JxSí, el PSC, CSQP i la CUP.

La història de la divisió territorial s'inicia el 2005 quan la plataforma ecològica **Salvem el Penedès** davant del fet que l'Estatut d'Autonomia creava la figura de les vegueries, va demanar per al Penedès una Vegueria pròpia. Aleshores es va constituir la **Plataforma Vegueria Penedès**, que va fer els primers passos amb la Plataforma creada a Vic, per a constituir la Vegueria de les terres Vic i Ripoll, que no han prosperat.

Aquest moviment ciutadà ha aglutinat el 93% dels ajuntaments del gran Penedès, un nombre important d'empreses i associacions de tota mena i sumant prop de 500.000 habitants. Es reivindica la idiosincràsia del territori per motius culturals, històrics i geogràfics, econòmics i democràtics en la me-



sura que apropiaria l'administració als ciutadans i podria esdevenir directament representativa de la ciutadania, no com ara les diputacions que són elegides indirectament pels ajuntaments. L'acció de la Plataforma es feia ressò del **manifest del 2004 de l'Institut d'Estudis Penedesencs** que demanava un Penedès estructurat segons aquestes característiques.

El primer pas legal es va produir l'any 2010, paradoxalment uns dies abans que la llei de vegueries exclougués el Penedès, quan el Parlament va aprovar l'Àmbit Funcional, equiparant la gestió interna i la descentralització de serveis en aquest territori a zones com les Terres de l'Ebre, el Camp de Tarragona o les Comarques Centrals.

**Pel que fa a l'Anoia**, quedaven fora de l'Àmbit 8 pobles del nord d'aquesta comarca que s'han incorporat al Bages. La comarca s'estructurava sense aquests pobles: Calaf, Calonge de Segarra, Castellfollit de Riubregós, els Prats de Rei, Pujalt, Sant Martí Sesgueioles, Sant Pere de Salavinera i Veciana. La població

global no arriba als 10.000 habitants.

La creació de l'Àmbit comportava, entre altres qüestions, la confecció d'un Pla territorial parcial (PTP), que es va començar a treballar l'any 2014 i que a hores d'ara encara està en fase de redacció.

Cal dir que la negativa del PSC i la creació del Tripartit amb ICV, també reticent amb la Vegueria, van entorpir el procés en pro de la Vegueria ja que ERC es veia obligada a desfer el pacte de govern PSC-ERC-ICV, si s'unia a la iniciativa de CDC. Però, de fet, l'Àmbit Penedès quedava envoltat de 7 àmbits que si esdevenien vegueries, encavalcarien el seu territori sobre el Penedès, i comportarien serioses contradiccions en la política administrativa. Calia desfer el nus.

El canvi del panorama polític i les opcions actuals dels partits que s'hi negaven, llevat d'ERC que sempre hi ha estat d'acord, malgrat les contradiccions en què es trobava, han permès una votació molt majoritària. Ara falta poder-ho posar en pràctica i això indica una direcció: **la República**.

Encetem una nova col·laboració a càrrec d'Aleix Saumell que ens parlarà, per capítols, d'una forma històrica, de diferents indrets del municipi. Comença amb una primera sèrie d'escrits sobre el Castellot de Font-rubí

# Els orígens del Castellot

## El Penedès i Catalunya durant l'Alta edat Mitjana

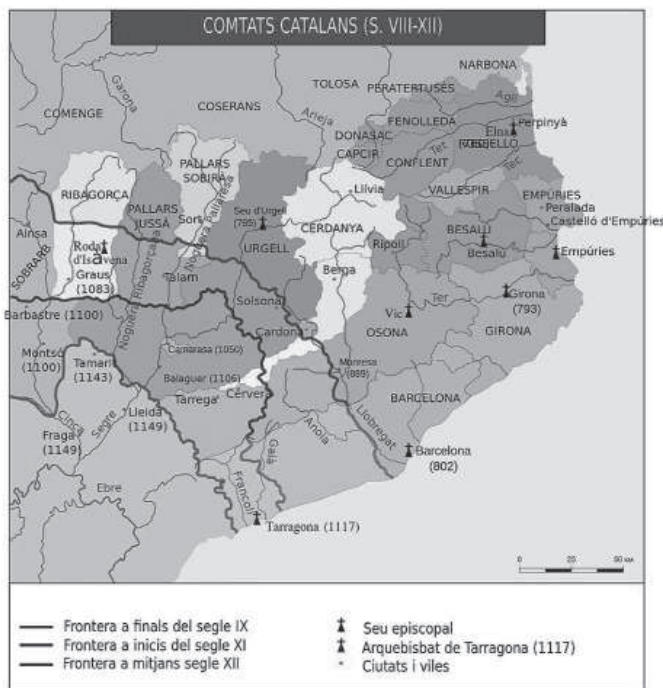
Per tal d'entendre els orígens i la funció del nostre Castellot, anomenat per primera vegada al segle X (983) com el *Castell de Fonte Rubea*, hem de tenir clar el context polític que regia el mapa europeu i català en aquells moments i que, per tant, en va condicionar directament el seu paper en el terreny penedesenc.

Així doncs, en una Europa progressivament coberta pel cristianisme, després de l'assentament definitiu i la consolidació dels nous regnes germànics, que un cop derrotat l'Imperi Romà ocuparen el territori Europeu, trobem al segle IX, la preponderant força d'un regne que destacà per sobre de la resta de regnes cristians, el Regne franc. Aquest regne situat a França, s'alçaria amb una nova dinastia potent i expansionista, la dinastia carolíngia, que s'entroncaria amb Carlemany, el qual fou nomenat emperador pel papa Lleó III el dia de Nadal de l'any 800. Acabava de néixer, doncs, un nou imperi cristià, braç armat del Papa de Roma i defensor del cristianisme. Aquest imperi s'estendria per bona part del territori europeu, des de França fins a Germania incorporant altres

territoris i dominis, algun d'ells, fronterers amb mons pagans, com es el cas de la Marca Hispànica, al nord-est de la Península Ibèrica i que correspondria al territori posteriorment conegut com Catalunya Vella, estès fins al Llobregat.

L'Imperi carolíngi, considerat l'hereu occidental de l'Imperi Roma, marcaria els primers segles de la història de Catalunya regida per la casa comtal de Barcelona, la qual sota la governabilitat dels seus sobirans, els primers comtes de Barcelona contribuiria a defensar l'imperi de Carlemany i seguidament dels seus successors fins el seu desmembrament. De la mateixa manera frenarien l'avanç i la pressió islàmica, limítrof a la frontera de la Marca Hispànica i per conseqüent dels comtats catalans. Aquest territori, repartit entre diversos comtats, inicialment els comtats de Barcelona, Osona, Urgell i Besalú, residien i s'aglutinaven sota el títol sobirà del comte de Barcelona i contribuïren no tan sols a contenir la pressió de l'Islam (Al-Andalus) sinó també a engrandir i recuperar progressivament els territoris del sud, conformant posteriorment el que s'anomenaria la Catalunya Nova en la seva totalitat, arrencada de l'Al-Andalus en les diverses campanyes en mans dels comtes cristians.

És en aquest marc d'inestabilitat fronterera, en què els límits entre dos móns es delimitaven per una frontera que fluctuava segons les ràtzies i les campanyes militars d'ambdues forces, on podem emmarcar el Castell de Font-rubí. En una situació de progressiva independència de la Marca Hispànica i de debilitament de l'imperi carolíngi, el qual es trobava desmembrat i dividit i es veia incapaç d'imposar el poder central sobre els seus dominis. En aquest marc s'intueix la fi definitiva del vassallatge del comte de Barcelona Borrell II al rei franc Lotari I, descendent de l'arrel carolíngia i autor d'un dels primers documents conservats sobre el Castellot, al qual s'hi refereix com a *castro Fonterubeo* l'any 986, segle X. El motiu que portà a la no renovació del vassallatge de Borrell II amb el darrer rei franc Hug Capet, primer rei de la dinastia dels Capets i successor de Lotari I, fou la ignorància del seu predecessor d'acudir a l'ajuda que el comte Borrell II li demanà davant l'atac del cabdill andalusí Almansur, el qual penetrà en els do-



Il·lustració 1 : Evolució cronològica de la frontera dels Comtats Catalans.

minis "catalans" fins a saquejar i arrasar Barcelona l'any 985. Fou precisament durant el regnat del fill de Borrell II, el comte Ramon Borrell, quan tindrien lloc les incorporacions de nous territoris, així com els moviments de la frontera catalana, resultat de les campanyes militars i les batalles entre el sobirà dels comtats Catalans i Almansor.

Fou l'any 1001, quan en una de les nombroses campanyes, Almansor tot ocupant el Penedès saquejà Manresa devastant-la completament. No obstant això, és durant el regnat d'aquest comte (Ramon Borrell) i el seu successor Berenguer Ramon I, al segle XI, quan s'amplia el domini definitiu sobre el territori penedesenc, fins llavors en mans sarraïnes, duent per primera vegada la frontera fins la conca de Barberà i part del Camp de Tarragona. Serà aquest darrer comte Berenguer Ramon I qui atorgarà al fill menor del seu primer matrimoni amb Sança de Castella, el nou territori fronterer que anava des del Llobregat fins les terres musulmanes, anomenat Comtat del Penedès, amb capital a Olèrdola. Tanmateix, a causa de la minoria d'edat, tant d'ell com dels seus germans Guillem I d'Osona i el futur darrer comte de Barcelona Ramon Berenguer I, el comtat va quedar sota la regència de la seva àvia Ermessenda de Carcassona, esposa del difunt comte Ramon Borrell, juntament amb els comtats de Barcelona, Osona i Girona, entre el 1035 i 1041.

Un cop explicat el context geopolític d'Europa, la Península i més concretament Catalunya, hi hem de situar la construcció del nostre castell de Font-rubí, el qual si bé no podem determinar-ne exhaustivament l'any exacte de construcció, en tenim les primeres constàncies documentals a cavall entre finals del segle X i principis del XI. Uns moments marcats per una frontera fràgil i inestable, com s'ha explicat, la qual es mobilitzà i incorporà el Penedès i per consegüent



Il·lustració 2 : Expansió i delimitació territorial dels Comtats Catalans al segle XI, incorporació definitiva del Penedès.

Font-rubí als territoris cristians. Un comtat, que fins el moment, havia caigut víctima de nombrosos atacs i ocupacions musulmanes que tenien per objectiu la penetració i conquesta de les terres cristianes. D'aquesta manera això ens porta a pensar en la possible ocupació intermitent de la zona font-rubinenca i del Castellot pels heretges musulmans o «moros» abans de la definitiva incorporació del Comtat del Penedès, tal i com ha sobreviscut en els contes i llegendes de la nostra cultura popular.

Aleix Saumell Mañé

## Xarcuteria Cal Serra

### EMBOTITS ARTESANS

Sònia / Israel

De dimarts a dissabte de 9 a 14h. i de 17 a 20:30h.  
Diumenges de 10 a 14h. Dilluns tancat.

Avda. Catalunya, 43 - T. 938 979 125  
GUARDIOLA DE FONT-RUBÍ



## LAMPISTERIA RUBIÓ S.L.

- Climatització
- Aigua
- Gas
- Muntatge i Manteniment

C/ Carrerada, 1  
08736 Guardiola de Font-rubí  
Tel.: 93 897 93 69 - Mòbil: 639 767 932

# Nadal a l'escola

Just abans de vacances de Nadal vam celebrar la tradicional cantada de Nadales al Centre Recreatiu "La Cooperativa". De primer vam poder veure un fragment dels Pastorets fet pels alumnes de Cicle Mitjà que havien estat fent el taller de teatre durant tot el primer trimestre. L'obra va sortir molt i molt bé i els actors i actrius van rebre una forta ovació de tot el públic.



Un cop finalitzada l'obra tots els cursos de l'escola van cantar les cançons que havíem estat treballant a l'àrea de música. Aquest any les cançons escollides no van ser les nadales tradicionals que acostumaven a cantar sinó cançons típiques de diversos indrets del món: Perú, Rússia, Estats Units, Itàlia, Brasil... totes enllaçades sota el títol "On són les fronteres?"

Un cop finalitzades les cançons es va ensenyar la sorpresa que feia dies que es preparava des de l'escola..., una projecció que combinava imatges actuals dels refugiats, amb imatges dels nens i nenes de l'escola; tot plegat acompanyat amb la música de Lax'n Busto "Que boig el món". El vídeo es va fer amb la finalitat de fer reflexionar a tots, petits i grans, del moment actual en què ens trobem i de retre homenatge i tenir un pensament per a totes les persones que aquest any no podien passar el Nadal amb les seves famílies ni amb les condicions òptimes per fer una celebració.

Us convidem a veure el vídeo dels Pastorets, el Reportatge "On són les fronteres?" i diverses fotos de l'acte a la pàgina web <http://www.escolafontrubia.cat>.

## Visita a la Fundació Miró



El dia 8 de febrer tots els alumnes d'Educació Infantil de l'escola van agafar l'autocar en direcció a Barcelona. En concret, anàvem a la zona de Montjuïc a conèixer la Fundació Miró. Durant la visita que van fer al museu van poder observar moltes de les coses que els nens i nenes ja sabien de l'artista: els colors que acostumava a fer servir, els personatges que li agradava fer sortir a les seves obres... Durant el recorregut pels diversos espais van poder contemplar diverses tècniques utilitzades pel polifacètic artista: pintures, escultures i tapissos. Un cop finalitzat el recorregut, tots junts van poder gaudir del dinar i una estona de joc als Jardins Joan Maragall a la mateixa muntanya de Montjuïc.

La visita va servir per introduir la figura de Joan Miró i tota la seva obra, que continuaran treballant des de l'escola i en diversos àmbits, principalment la plàstica. Per a alguns, aquesta va ser la seva primera experiència amb els museus i cal dir que se'n van emportar un molt bon record, que esperem que ben aviat puguin repetir!

## Activitats AMPA

Des de l'Ampa us comentem les següents activitats per aquest proper trimestre:

### Un febrer dolç i solidari!!!

Dilluns 20 de febrer celebrarem un berenar solidari a la sortida de l'escola. Constarà de xocolata desfeta i coca per un *solidari* preu de 2€ que aniran íntegrament a l'hospital Sant Joan de Deu per al **programa d'investigació del càncer infantil**.

Seguidament i coincidint amb el Carnestoltes de l'escola, hem preparat el **berenar de pastissos** que durant uns anys es feia per Nadal i que per motius organitzatius i de temps ho hem hagut de desplaçar. Així doncs, enguany l'escola ens obre les portes per celebrar el Carnestoltes amb els nostres fills tot aportant (qui vulgui) uns pastissos i/o coques per als participants.

Volem recordar-vos que estem treballant juntament amb els alumnes de

l'escola en un **projecte de remodelació dels espais del pati**. Projecte que estarà subvencionat per les aportacions obtingudes de les cantades de les Llúcies i Nicolaus del passat desembre.

I com a novetat, hem de comentar-vos que estem preparant un **cicle de xerrades** molt interessant per a pares, mares i educadors... Ben aviat rebreu més informació.

Gràcies, famílies!!!!

### Cuina

#### Lluç amb salsa de calçots i pinyons

INGREDIENTS: *Lluç fresc tallat a rodelles gruixudes, calçots cuits a la llenya, vi blanc de Font-rubí, farina, crema de llet, pinyons, suc de llimona, oli d'oliva i sal.*

##### PREPARACIÓ:

Posarem oli d'oliva en una paella. Salarem i enfarinarem el lluç. El fregirem deixant que ens quedi cruixent. Retirarem i reservarem. Al mateix oli de la paella hi posarem els calçots tallats a trossets petits; hi afegirem la crema de llet, un raig de vi blanc i unes gotetes de llimona i ho deixarem reduir.

Incorporarem els pinyons i rectificarem de sal. Posarem el lluç, que prèviament havíem reservat, un altre cop a la paella. Deixarem fer la xup, xup uns 5 minuts aproximadament a foc molt suau i ja tindrem el plat llest.

**BON PROFIT A TOTHOM!**

Magda LLuch i Saumell

#### Flam d'avellanes

INGREDIENTS: *½ l de llet, ½ l d'aigua, . 8 ous, . 400 g de sucre i 200 g d'avellanes tendres.*

##### ELABORACIÓ:

Tritureu les avellanes i bulliu-les amb l'aigua.

Deixeu-ho reposar unes hores i coleu aquesta llet d'avellanes.

Barregeu la llet i la llet d'avellanes i torneu-ho a bullir.

Bateu els ous amb 250 g de sucre i afegiu-hi la llet sense parar de remenar.

Feu un caramel amb 150 g de sucre i poseu-lo al fons dels motlles.

Ompliu els motlles amb el líquid i poseu-los a coure al bany maria fins que quallin.

Una veïna a qui li agrada cuinar

### Poesia

#### La Fageda Seductora

*A la tardor, la fageda  
sedueix els visitants  
amb els colors excitants  
que exhibeix la bella arbreda.  
Trepitjant la fullareda,  
dóna bo de passejar  
i entre els faigs entrelluscar  
l'encanteri que fa dir:  
"Sedueixes a desdir,  
oh Fageda d'en Jordà!"*

Andreu Lluch i Sogas

# Defensa de la natura i de la persona humana

El 24 de maig de 2015 el Papa Francesc va publicar la seva segona encíclica, un text amb un clar caire ecològic de defensa de la natura i de la persona humana, titulat en italià "Laudato si", és a dir : "Lloat sigueu", que recorda les primeres paraules del Càntic de les creatures de sant Francesc d'Assís, al segle XIII, i que és justament el sant que el Cardenal Jorge Maria Bergoglio va escollir, després del conclave, per portar el seu nom com a Papa.

El document, si bé posa l'accent en "la funció social de qualsevol forma de propietat privada", parla també de l'ecologia integral, dient que el conflicte social i humà, és també un conflicte ecològic.

En efecte, la terra gemega de patiment, però no som receptius del seu clam. No estem atents al seu crit, al seu dolor, a les seves llàgrimes, perquè hem construït un món a part; ens hem tancat en una petita bombolla tecnològica i ens hem arribat a creure que podem viure de manera autosuficient, allunyats dels nostres germans, de les altres criatures que honoren Déu (cf nº53).

Enfront d'aquesta situació, el Papa fa una crida a tots els homes i dones del món de la "necessitat d'enfortir la consciència que som una sola família humana. No hi ha fronteres ni barreres polítiques o socials que ens permetin aïllar-nos, i per això mateix tampoc no hi ha un espai per a la globalització de la indiferència" (cf nº 52).

No és pas el Papa sol qui ho diu. Fa més de cinquanta anys que els més savis ens adverteixen de la greu crisi ambiental que pateix la terra i, no obstant això, les mesures són escasses i reiteradament vulnerades pels països més poderosos del planeta a causa dels seus interessos nacionals i corporatius. Cal una reacció contundent, més sàvia, més global, ja que les mesures fins ara adoptades, han estat ineficients.

"Si algú observés des de fora la societat planetària –escriu el Papa-, s'estranyaria davant semblant comportament que a vegades sembla suïcida" (cf nº 55)

Per tant, l'evasió no és la solució. És un acte de covardia que consisteix a mirar cap una altra banda. El Papa ens exhorta a prendre decisions valentes. Entén que l'Església, en aquesta conjuntura, no pot restar muda, tancada a la sagristia, com si la terra i el destí de les criatures, li fos indiferent. Amb tot, diu, l'Església s'ofereix com interlocutor vàlid, tot i que en qüestions concretes no té la paraula definitiva.

Crec que el Papa, en aquests moments mundialment difícils, ha fet l'encíclica més ecumènica, més interreligiosa i més humana que es podia fer. Escollint un tema transversal: el de l'ecologia. Un tema que no ens separa de ningú, sinó que ens uneix a tots. Un bon encert.

Josep Puig Font.

Cafeteria- Restaurant

## ELS FOGONS

Esmorzars - menús diaris i  
de cap de setmana



Informació i reserves: Tel. 93 171 18 42  
c/ d'Eugeni d'Ors, 27  
08720 Vilafranca del Penedès

CAVA

Jaume  
Llopart Alemany

C/Font-rubí s/num.

08736 Font-rubí

Tel. 93 897 91 33

CONSTRUCCIONS

Pere Carol

Avda. Santa Maria, 47

08736 Guardiola de Font-rubí

Tel. 93 897 92 30

(≡) **Prensa Comarcal**

**GRÀCIES**

A tots per ajudar-nos a  
fer -ho possible

**35**<sup>≡</sup>

Aniversari  
**Prensa Comarcal**



PATROCINEN:

endesa

 **CaixaBank**

 **Agbar**  
Fundació

gasNatural   
fenosa

 **Generalitat**  
de Catalunya

Josep Faura

## ARA ÉS L'HORA

**M**algrat que el soroll és produeix sobretot a Barcelona, només cal obrir la tele i la premsa per adonar-nos, a Guardiola, que estan arribant moments decisius. Aquells somriures i entusiasme pacífic, ara han de quallar en una actitud més tensa i decidida que mantingui activa l'aposta.

### Es tracta de tornar-hi

Recordant les xifres del 9-N, a Catalunya vam ser 2.300.000 els votants. No hi érem tots. A Font-rubí, d'un cens de 994 persones, una abstenció de 253, i una participació del 75%, el Sí va obtenir el 90,55%. El No, va tenir 11 vots i el SI-NO, 28. No està malament però ho podem millorar i afegir a la pica aquella "mica" que falta, per a omplir-la junt amb les altres.

### Les abstencions.

Convido als abstencionistes a rumiar-s'ho, tot i acceptant la plena legitimitat del No quan és reflexionat, la mateixa que té el Sí. Quines, serien les raons que portarien a decantar-se per votar i, més en concret, la independència? Caldria molt més espai per explicar-les, i l'ambient relaxat d'una conversa seriosa. Ara bé, si hom és escèptic de les possibilitats de qualsevol progrés col·lectiu, o està "enfadat" amb la política i els polítics, o té por; si només atén a la idea abstracta d'"unitat", sense preguntar-se com ens ha anat fins ara. O bé invoca determinats sentiments que han embolcallat la seva vida, tot plegat fa més difícil decidir-se. La qüestió és greu: què puc guanyar, què podem guanyar amb la independència? A què m'arrisco si voto sí o voto no?. Per què m'haig de moure i votar, tot i el recel que sento? Fins quin punt els altres entren en el meu món d'interessos?

### Raons que inviten a pensar

Les direm molt de pressa, com un guió de preguntes que es fa un mateix, sol o en grup: el caràcter pacífic d'aquest procés; les manifestacions, els debats, les declaracions dels polítics; i la previsió de la continuïtat pacífica... Per contrast, el ressentiment i molt sovint l'agressivitat de la immensa majoria de mitjans de comunicació espanyols. Nosaltres anem a favor de Catalunya, no en contra dels espanyols, però sí que ens defensem d'un Estat agressor que no permet que tot un poble expressi la seva voluntat i, a més, condemna els seus dirigents per haver organitzat una consulta que no era decisiva. La nostra revolució és pacífica i uns horitzons participats per massa gent com per titllar-la d'una sola classe social

o sector. Té moltíssima gent de bona fe, involucrada. El no es pot expressar lliurement i s'acceptarà el resultat si és negatiu. Què més?

### Quin és el futur de Catalunya, si tot segueix igual?

L'Estat bé o malament governa. Però observem-lo en allò que ens afecta directament i expliquen fins i tot els diaris contraris a la independència: la sensació d'un tot compacte d'interessos que es manifesta en els sous, la pobresa dels més pobres i la riquesa dels més rics; les pensions i l'amenaça de rebaixes; la corrupció del partit dominant en els llocs d'influència; la manca d'una opció forta que capaç de dominar aquest que s'imposa en la Justícia, l'economia, les regulacions del treball, la RENFE, l'AVE; l'autoritarisme, el menysteniment de la cultura i la llengua catalana, la història del nostre país. No és hora que això que hem repetit en tantes converses, tingui una traducció pràctica?

### La composició política catalana

Com va governar i com governa el PP? Qui es beneficia del Poder? Catalunya també ha patit la corrupció (i com a tot arreu, més lleu o més greu es mantindrà), però el Procés d'Independència, el veïnatge, ha exigint canvis i ha rebaixat expectatives electorals –molt més que a Espanya– als sectors corruptes. El joc és divers: la dreta més matisada (PDCAT); hi ha un centre-esquerra (ERC); una altra esquerra que puja ("Els comuns") i una esquerra més radical (la CUP). El PSC, Ciutadans, i el PP, estan en minoria. Una nova etapa per a Catalunya permet pactes entre aquests sectors i perspectives de progrés i de mantenir activa la regeneració política.

### La història d'una Catalunya ocupada

La cultura, l'art, el patrimoni històric, la llengua, la geografia i els seus noms i indrets llegendaris, les tradicions, el "som i serem"... I la capacitat de progrés que ens va fer superar la fam i la misèria de la postguerra i la gangrena constant de la diferència entre el que paguem i el que ens tornen en béns i inversions... Des de la Transició, són uns 300.000 milions d'euros els que Catalunya ha aportat a l'Estat. (El Pla Marshall per a Europa de després de la II Guerra mundial no va arribar als 15.000 milions de dòlars i va ser vigent quatre anys).

### En qualsevol cas, parlem-ne.

Acudim als debats, pensem el futur. I ara, que comencen a anar maldades de debò, mantinguem la tossuderia amb una actitud pacífica; no els donem excuses, que les busquen i s'hi rabegen. La nostra força és la serenitat, la ferma, el suport actiu i pràctic a les crides de l'Assemblea, les entitats, el govern que han de fer-nos capaços d'anar a les urnes i votar, salvar la por i les amenaces.

**Laia Terol Julian**

**Llicenciada en Psicologia col. 18000**

**vocal de l' APPA, Associació de Psicòlegs i Psicòlegs de l' Anoia.**

**www.p psicoanima.jimdo.com**



## Acceleració

Cada cop més, les persones demanen ajuda per ansietat, estrès, nerviosisme i d'altres símptomes d'inquietud que no saben com descriure. Sovint, en desconeixen l'origen, perquè no ho associen a una causa concreta. En canvi, d'altres vegades tenen clar que és per la feina, els problemes familiars o d'altres.

L'ansietat i els mecanismes de l'estrès, formen part d'una resposta conductual dels humans que és adaptativa i serveix per afrontar situacions de risc o de perill. Aquesta resposta conductual però, no és adaptativa si no se li pot atribuir una causa o si s'allarga en el temps sense trobar una alternativa.

Per exemple, si anéssim per un parc i de sobte ens trobéssim amb un tigre, segurament que el nostre cos reaccionaria o bé fugint, o bé paralitzant-se o bé defensant-nos. Aquests mecanismes davant l'estrès son adaptatius i involuntaris; es posen en marxa en una àrea del cervell molt primitiva on el raonament no hi té protagonisme. Ara bé, si després d'una setmana, tornem al parc i tots aquests mecanismes entren en joc de la mateixa manera, l'estrès i l'ansietat que patim ja no són adaptatius. I si cada cop que passem per un parc es desapareixen totes les alertes, tampoc.

El nostre cos ens dóna múltiples senyals que no sabem escoltar i que només quan emmalalteix li podem posar una mica d'atenció. A vegades, inclús fem servir els medicaments per evitar de sentir aquesta senyal tant incòmoda. És com si caminéssim davant del tigre com si res, i de sobte, veiéssim que tenim una esgarrapada al braç i no sabéssim dir com ha pogut ser. De mica en mica anem perdent la connexió amb el nostre cos, amb les nostres necessitats bàsiques com menjar sa, dormir, relacionar-nos i passar estones prenent el sol.

Sense arribar als extrems dels Trastorns Mentals, moltes persones es troben dins un ritme diari frenètic que no saben com aturar; en una situació d'estrès i d'ansietat tals com si els perseguís el tigre. La demanda i pressió externa és tan forta (ser útil i actiu laboralment, pagar factures i deutes, estar a la moda en tots els camps i tecnologies, ser bons pares, bons fills, bons amants, bons amics...etc.), que l'acceleració va en augment.

Ben cert que algunes teràpies i tractaments ens poden ajudar, però recuperar la calma, baixar el ritme, dedicar-nos temps i reflexionar ens poden ajudar a retornar a un estat sense risc i de més equilibri i benestar.



**Pere Olivella Galimany**

Viticultors des de 1859

MASIA CAL PERE DEL MASET

Tel. 93 897 93 10 - Fax. 93 897 92 07

08736 Guardiola de Font-rubí Alt Penedès (Barcelona)

c/e: info@olivellagalimany - www.olivellagalimany.com



**GEMMA GÀLIX**  
Arquitecta Tècnica

Barri l'Alzinar, núm 17

08736 Font-rubí

Tel.: 676719729

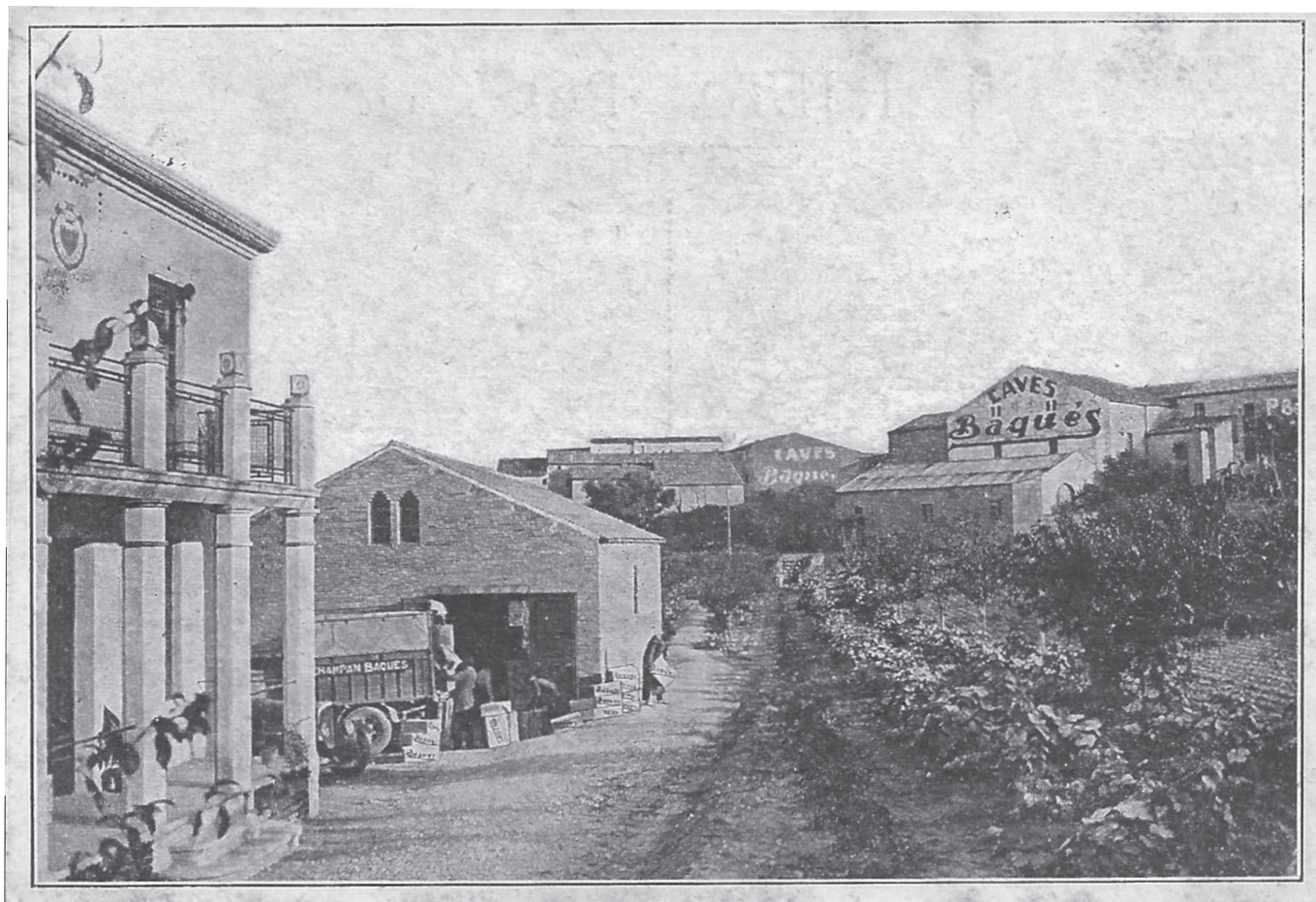
gemmacalix@gmail.com

www.gemmacalix.jimdo.com

- Certificats d'eficiència energètica
- Cèdul·les d'habitabilitat
- Inspeccions Tècniques de l'Edifici (ITE)
- Revisions cadastrals
- Projectes Tècnics
- Rehabilitacions, Reformes i Enderrocs
- Canvis d'ús i projectes d'activitats
- Informes Tècnics i Dictàmens
- Valoracions i Taxacions
- Direccions d'execució d'obra, control de qualitat i coordinació de seguretat

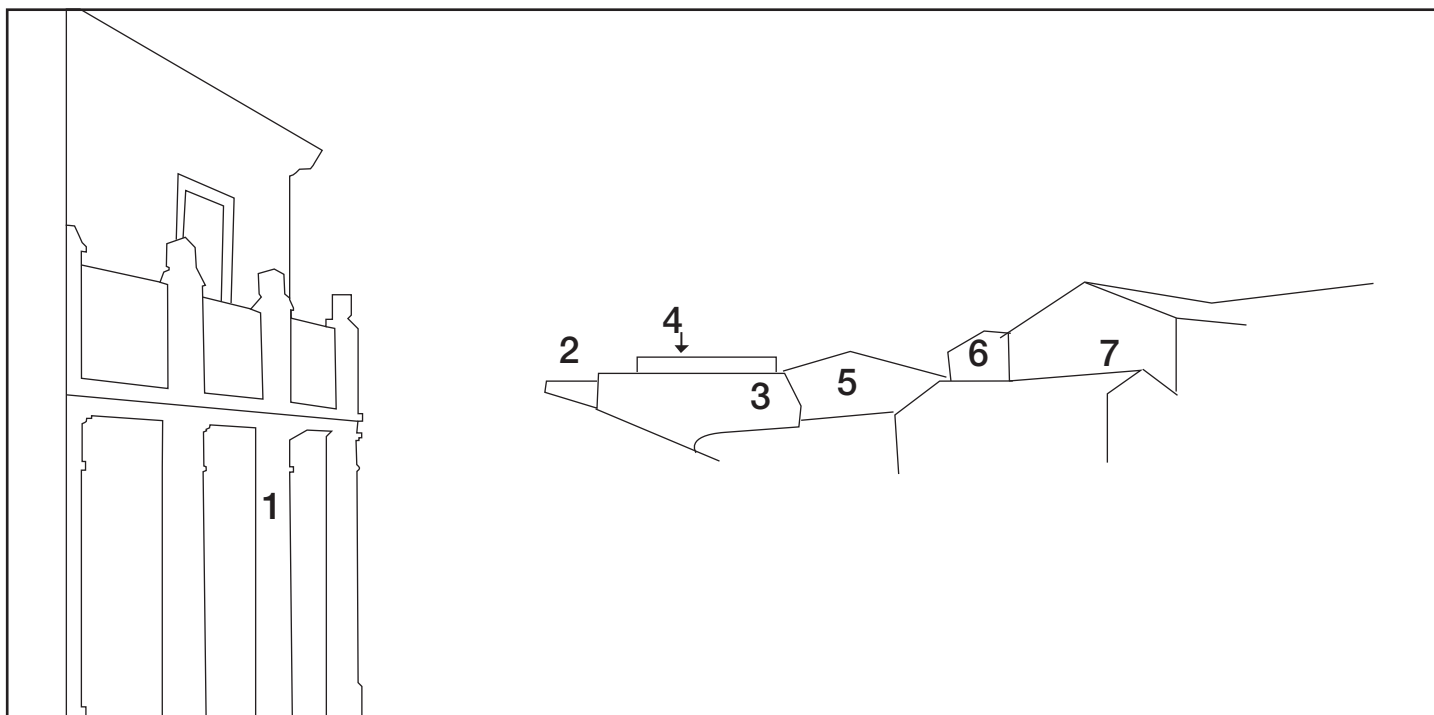
## Caves Baqués (II)

*Les fotografia següent han estat adquirida per l'autor i incorporada a l'arxiu fotogràfic del Montòneg; a la instantània, en forma de postal, es pot observar, en primer terme, la casa i el celler de les antigues caves Baqués als anys 20 del Segle XX.*



### Context històric

Les caves P.Baqués van ser fundades per Pere Baqués i Rafecas (nascut al 1885). Malgrat l'escut resa que fundació de la casa va ser el 1920, just deu anys abans, l'any 1910 ja va començar fent vins tranquils a la part de darrera de la barberia, i la sala de ball del poble, que regentaven els seus pares i que es veu a la part dreta de la fotografia. D'aquest any data la primera excavació de la cava i del 1915 daten els documents d'una ampliació de les mateixes. Les obres duraran uns anys excavant-se a mà conformant les actuals caves que es conserven en el seu estat original. El nom de Rexach s'incorpora a la família a ran del casament de la filla, Assumpció Baqués i Llopart amb Esteve Rexach i Llopis (1902–1977), un pintor que va freqüentar París i el bullici cultural dels anys 20. Interessant personatge del qual se'n conserva una extensa obra d'influència impressionista i de la qual se'n va fer una retrospectiva l'any 1989 al Fòrum Berger-Balaguer. A aquesta influència francòfona es deu el popular i ja extingit Brandy Rexach. Del cafè, la barberia i les cases veïnes en podeu rescatar les històries llegint el Montòneg número 124 "L'estanc de Guardiola a principis del segle XX". La postal va ser editada per la impremta Cuscó de Vilafranca, amb fins publicitaris i poc després de finalitzar la construcció de la casa i el celler nou a principis dels anys 20.



## Personatges

Almenys cinc persones traginen caixes de cava “Champan Baqués” no se’n pot identificar cap. Tots ells buiden el magatzem i carreguen el cava en un camionet de transport.

## Indret

Les cases han estat degudament identificades amb els noms següents: 1.- Cal Baqués i magatzem, 2.- Cal Jep, 3.- Cal Jaumet/Ca l’Elvira, 4.- Cal Coix, 5.- Cal Quintana, 6.- Casa vella de Cal Ramon Empena/Ca la Florinda, 7.- Cal Baqués (barberia i sala de ball).

En Montòneg número 154 s’oferia una postal similar, però des d’un altre punt de vista. Podríem dir que estem aquí observant el carrer Parellada fa 100 anys. De la casa nova de cal Baqués s’hi mostra el porxo amb columnes, d’arquitectura singular, en destaca la seva ornamentació, i a d’alt, presidint la façana, hi ha l’escut familiar. Darrera s’hi pot veure part del celler vell, actualment ampliat. La casa també va ser ampliat per la banda esquerra i el balcó va ser transformat, malgrat actualment encara es conserven els coronaments de les columnes; unes torretes ceràmiques decorades. Davant la porta hi ha un camió carregat de cava i, si poguéssiu ampliar la imatge, entre aquest i les columnes hi ha un cotxe clàssic amagat, del qual no se’n pot identificar més que vagament la part frontal. Més enllà s’hi veu part del poble de Guardiola. Darrera Cal Quintana hi ha estampat un gran anunci que diu “CAVES Baqués” i també darrera la sala del ball de Cal Baqués. Aquestes lletres, que són per tot arreu, és un afegit artificial de la impremta, la qual va modificar els negatius de vidre, o les planxes de fotogravat, per tal d’obtenir una postal on es llegís clarament el nom de la marca comercial. Moltes estructures encara conserven la configuració original, però cal destacar el cos prominent de la sala principal de l’antic Cal Baqués, que corresponia al cafè i al ball, i que actualment és un magatzem molt més baix.



## Pressupostos 2017:

**A**l Ple Ordinari celebrat el passat 27 de desembre de 2016, el nostre grup municipal va votar a favor de l'aprovació dels **Pressupostos Municipals per al 2017**. En aquesta ocasió vàrem fer un treball previ consultant diverses veïnes i veïns de Font-rubí quines serien les seves prioritats en les inversions al municipi. Un cop analitzades les propostes i després de diverses **reunions de treball** amb el regidor d'hisenda, vàrem aportar les nostres propostes, que finalment van ser incloses al pressupost municipal. En resum, eren les següents:

- Destinar una partida per a la instal·lació d'un **MUPI (Mobiliari Urbà de Publicitat Integrada)**, un plafó digital que permeti donar a conèixer tots els **elements turístics de Font-rubí**.
- Instal·lació d'un **planell metàl·lic amb la descripció orogràfica** de les vistes que es poden observar des de el mirador de Font-rubí.
- Destinar una partida per a la elaboració d'un **Pla de Turisme de Font-rubí**.
- Destinar una partida per al finançament de les **activitats del Casal de Joves**.
- Destinar una partida i estudiar la possibilitat d'instal·lació d'una **caldera de pelets** a l'Escola i Escola bressol municipal.
- Adquirir **material psicomotriu** per a l'Escola Bressol.
- Destinar una partida per a la retransmissió i gravació dels **Plens Municipals**.
- Destinar una partida per a l'estudi d'inversions a la millora de la **xarxa municipal d'abastiment d'aigua** per a intentar pal·liar possibles nous episodis de sequera.

## Moció Pressupostos Participatius:

ERC Font-rubí va presentar a l'últim ple ordinari, celebrat el passat 31 de gener de 2017, una moció en favor de la implantació dels **Pressupostos participatius** per a l'exercici 2018. Es deixaria obert l'estudi de quines parts del pressupost municipal afectarien aquest mètode (les inversions, només una part de les inversions, etc...). Des de el nostre Grup entenem que els Pressupostos Participatius són la millor eina de **democràcia directa** per tal que els veïns decideixin sobre un tema tan important com el destí dels seus impostos.

El que proposàvem era crear una comissió entre equip de govern, regidors de l'oposició i representants dels veïns

de Font-rubí (convocats mitjançant butlletí municipal i Montòneg) per tal d'elaborar un reglament de pressupost participatiu.

La **votació** de l'equip de govern a la nostra moció va ser **en contra**. Es va al·legar que els pressupostos participatius són una eina complicada per a l'elaboració dels pressupostos; que "no era el moment", i són de poca "utilitat" en un municipi com el nostre. Nosaltres ens preguntem: Per què no són "útils"? Per què defugir la "complicació"? A qui fa mandra obrir-se a més democràcia? Quines són les circumstàncies que determinen un bon "moment"? Com és el nostre municipi que no es puguin sospesar parers i iniciar el diàleg amb els qui paguen? I les "**parets de vidre**" que al seu dia es van anunciar? Què ens deixaran veure?

## Acte informatiu sobre "SOM ENERGIA", pel 17 de març.

**L'Associació Empelt i ERC Font-rubí** preparem un acte informatiu sobre la cooperativa de consum d'energia verda **SOM ENERGIA**. L'acte es celebrarà el proper 17 de març a les 8 del vespre a l'auditori de la Cooperativa. Hi intervindrà el representant de SOM ENERGIA del Penedès, en **Xavier Carbonell**, que ens explicarà amb detall qui són, que fan, d'on prové la seva energia, etc...

**A l'últim ple**, ERC Font-rubí va proposar que l'Ajuntament de Font-rubí col·laborés en l'acte. Ens semblava que si el consistori al complet hi participava, l'acte tindria millor difusió i transcendència. L'equip de govern va considerar, però, que aquest acte era promocionar una empresa privada i va **declinar** la seva col·laboració. Recordem, però, que es tractava d'una sessió explicativa, tal com el mateix Ajuntament va organitzar fa un temps sobre l'ús d'aparells i combustibles biològics per a la calefacció. En aquell cas no es tractava pas d'una cooperativa i, amb tot, la informació podia ser útil. **SOM ENERGIA** és una cooperativa de consum d'energia verda de forma certificada; no té ànim de lucre. Es tracta d'un nou model energètic renovable en mans dels seus socis, en definitiva, de la ciutadania, i ho fa de forma transparent i participativa. A Catalunya no n'hi ha cap més d'aquestes característiques. L'Ajuntament de Vilafranca li ha contractat els seus serveis.

## Grup Municipal d'Esquerra Republicana de Catalunya a Font-rubí.

Feu-nos arribar els vostres comentaris o a través de:

✉ [ercfontrubi@gmail.com](mailto:ercfontrubi@gmail.com) 📧 @ercfontrubi

🌐 [www.Facebook.Com/erc.Fontrubi](http://www.Facebook.Com/erc.Fontrubi) ☎ 636.708.386



## Neix el PDECAT a Font-rubí

**E**n un context polític convuls i canviant, on l'anomenat procés marca l'epicentre de tot el que passa, molts considerem que estem vivint un moment històric apassionant. Si bé la crisi ha sacsejat i ha fet aflorar la corrupció sistèmica i tot el pitjor de la classe política, judicial i policial, també ha fet créixer una societat civil que ha pres el Parlament, de la mà dels polítics, per tal de portar a terme l'anhel d'un poble: la República catalana. En aquest context ha nascut el PDECAT. El passat 20 de desembre es va constituir el primer Equip Local del PDECAT a Font-rubí. Els nostres reptes són els d'ampliar la base a nivell local, difondre aquesta nova marca i donar suport al govern municipal. A nivell nacional aportarem el nostre gra de sorra per fer possible el referèndum sobre la independència de Catalunya i des d'aquí aprofito per posar-me a disposició per col·laborar de totes les iniciatives que sorgeixin, vinguin d'on vinguin. El PDECAT ha nascut escombrant vells costums, democratitzant i fent molt transparents els processos d'elecció interna; un partit nou

amb vocació d'esdevenir central, deixant enrere una etapa autonomista i que, a l'equip escollit i a mi mateix, ens injecta il·lusió renovada. No viu tan sols del procés la política catalana, sinó que el PDECAT té un ideari europeista, progressista, liberal i humanista; els seus estatuts parlen d'una Catalunya socialment justa, equitativa i segura amb una economia oberta, amb mentalitat exportadora i innovadora. Us convidem que ens feu arribar les vostres inquietuds als nous mitjans de comunicació: correu elèctric [pdecatfontrubí@gmail.com](mailto:pdecatfontrubí@gmail.com) i a [twitter@PDeCATFontrubí](https://twitter.com/PDeCATFontrubí) i restem oberts a les iniciatives dels associats, dels simpatitzants i de tots els veïns.

Marc Galimany Bonaterra  
President Local del PDECAT  
Font-rubí



### 3 Peus al gat

#### Nudisme gegantí

L'Encantada s'exposa impúdica despullada. No és cap acció provocadora, ni cap reivindicació pro-avortament, és més aviat una situació d'indigència. Els fons d'armari és ben curt, així que fins no arribi el vestit de cal sastre hi haurà espectacle. [EFA Guardiola]

#### Ball ventós

La Cooperativa es va quedar sense barret, i quan el barret vola és que no te l'has posat bé... les portes de la sala de ball s'obrien i es tancaven, les cortines volaven i no eren fenòmens paranormals. I els balladors amb jaqueta. [TRUE PRESS]

*"Els records són corns de caça el so dels quals mor al vent."* [Guillaume Apollinaire] (1880 - 1918) poeta, dramaturg, novel·lista i crític d'art, francès, capdavanter del moviment surrealista.

*"No sóc vegetarià perquè estimi als animals. Sóc vegetarià perquè odio les plantes"* [Alan Whitney Brown] (1952) Escriptor, actor i showman americà.



*"Mal vestit està qui camina nu de virtut."* [Benjamin Franklin] (1706 -1790) va ser un polític, polímata, científic i inventor nord-americà.

#### Vegaria pròpia

Una **vegaria** és el territori sobre el qual tenia potestat un **vegà**, autoritat delegada dels menja-herbes amb jurisdicció per prohibir els entrecots i les llonganisses. Ara ja en tenim una al Penedès...crec. [EFA Press]

Josep Faura

**ESPATLLA I ESQUENA**

Sovint sentim a dir: *S'ho va carregar a les esquenes // L'obra es va fer a esquenes de l'Ajuntament // Anàvem al tren asseguts d'esquenes // Va carregar-se el fardell a l'esquena* (pensant que era l'espatlla).

El diccionari de l'IEC ens en dona la definició:

**Esquena** : Part posterior del cos l'home, des dels múscles a la cintura.

**Espatlla**: part superior del cos a cada costat del coll.

**Muscle**: té relació amb l'espatlla. Són els músculs que recobreixen els ossos que uneixen el tronc al braç.

Caldria dir: **S'ho va carregar a l'esquena** si es tracta de la "part superior de l'home..." O bé: **Va carregar-se a l'espatlla** o *la part superior del cos a cada costat del coll...* // **L'obra es va fer a esquena de l'Ajuntament**. És a dir, "l'esquena" de l'Ajuntament va aguantar el pes del cost; o bé **donant l'esquena a l'Ajuntament**, anant en contra d'alguna disposició municipal.

**Anaven asseguts al tren esquena per esquena** : estaven asseguts, donant-se l'esquena, en uns bancs amb seients davant-darrere // **Va carregar-se el fardell a l'espatlla** o a les espatlles, o **al muscle** si es tracta d'un

dels músculs que recobreixen els ossos... **Les bugaderes portaven el farcell de roba al muscle. El nen anava a coll** (eixancarrat sobre el muscle de cada costat del coll)

**FRASES FETES SOBRE "MUSCLE" "ESQUENA" I "ESPATLLA"**

**Posar-s'hi, girar-s'hi d'esquena** : *El sr. Robert, en aquell assumpte, s'hi va posar d'esquena, -s'hi girà- no hi havia manera de convèncer-lo.*

**Parar l'esquena** : disposar-se a suportar una escomesa imminent. *Ens ho vèiem a venir i sort que hi vam parar l'esquena perquè hauria estat desastrós...*

**Passar la mà per l'esquena**: adular. *Un botifler és aquell que passa la mà per l'esquena del Delegado de Gobernación*

**Té les espatlles molt amples** : Té bona capacitat per suportar impàvid els dictaris o retrets d'altri. *No pateixi, tinc les espatlles molt amples, jo ho aguanto tot...*

**Tirar-s'ho a l'esquena** : No donar valor o importància a un deure o tasca encarregada. És un irresponsable: tot s'ho tira a l'esquena. *Ja l'hi pots cantar amb un flabiol sonant...*

**Carregar-s'ho a l'esquena**, no a les espatlles : Comprometre's a una tasca feixuga o poc agradosa. *Pobre, tota la feina se la carrega a l'esquena i ja veus com està...*

**Què faig si...****La Justícia no és en català?**

Aquests dies el judici pel 9-N pot haver donat la impressió que, pel que fa a l'ús del català, hi ha una mena de "normalitat" més o menys acceptable. Val a dir que el pes polític dels acusats va ser decisiu en la balança. Ara bé, "la Corbella", editada per la Plataforma per la Llengua, veu ben diferent la situació del català en la Justícia:

"El binomi de mots justícia i català deixa buit el significat de justícia. Hi ha una normativa lingüística que ens garanteix el dret d'usar el català en aquest àmbit. Aquest buit és conseqüència d'una clara estratègia política de l'Estat espanyol de controlar "la justícia".

Avui més que mai, segons la premsa, podem veure com la justícia és l'instrument que l'Estat espanyol està utilitzant per aplicar les seves estratègies polítiques; i minoritzar el català n'és una. Avui, la presència del català en l'Administració de Justícia és residual i precària. Analitzem quins són els principals obstacles:

(\*) Procedència forana del funcionariat // Els requisits lingüístics del personal de justícia // Marc juridicolingüístic advers // La llengua dels procediments judicials i la inèrcia dels operadors jurídics d'utilitzar el castellà // Materials de treball, documents i textos legals per al funcionament de la justícia en castellà //

Els drets del ciutadà per adreçar-se a la justícia.

(\*) Plataforma per la Llengua fa un comentari explícit a cada un d'aquests obstacles

**Proporció de sentències als jutjats catalans segons la llengua****Mitjana catalana**

Terres de l'Ebre 8,3% ; Camp de Tarragona 7,4; Barcelona 16,7% ; Girona 9,3 Lleida comarques 3,6; Barcelona ciutat 5,5

L'any 2015 es van dictar únicament un 8,4% de sentències en català".

# El temps a Font-rubí

*Estació meteorològica de Font- Rubí (Servei Meteorològic de Catalunya), Altitud: 415 m. Latitud: Y UTM(m): 4587933, N. Longitud X UTM(m): 385116 E*

## Tardor 2016

**Tardor pluviomètricament irregular i càlida a la major part de Catalunya.**

**La tardor del 2016** (mesos de setembre, octubre i novembre) **ha estat càlida** en gran part del país, tot i que es pot qualificar de normal en alguns sectors, especialment al Pirineu. En algunes àrees la temperatura ha sigut similar a la mitjana climàtica (període de referència 1961 – 1990) i algunes vegades una mica inferior. Al 85% de Catalunya la temperatura ha sigut de 0.5°C superior a la mitjana, i en alguns sectors de l'altiplà Central, de la plana de Vic i de l'Alt Empordà i en punts del Barcelonès i el prelitoral sud, ha superat la mitjana climàtica en 1.5°C – 2 °C. Tanmateix, en bona part del Pirineu occidental, Prepirineu oriental, sectors de Ponent i àrea dels Ports, la temperatura ha sigut similar o una mica inferior a la mitjana de referència.

**Tres mesos majoritàriament càlids:** la temperatura mitjana de la tardor ha estat el resultat de tres mesos en què aquesta ha anat globalment per sobre dels valors mitjans climàtics. Tot i així, s'han produït algunes excepcions. A principis de **setembre** hi ha hagut una calorada excepcional que, juntament amb la presència d'altres pressions durant gran part del mes, ha fet que setembre fos càlid en gairebé tot Catalunya, excepte al Pirineu, Prepirineu i sectors de l'altiplà Central. A l'**octubre** les pertorbacions que van afectar Catalunya, amb fluxos càlids i humits del sud-est, han limitat les entrades d'aire fred; ha estat un mes principalment càlid. El mes de **novembre**, ha sigut càlid en bona part de Catalunya, però al Pirineu i a l'extrem occidental ha sigut normal. En aquest mes va ser la corrent en jet (vent de l'oest) qui va bloquejar la entrada d'aire fred procedent del nord o nord-est.

**La precipitació ha estat irregular.** En algunes àrees l'estació ha estat plujosa, mentre que altres han presentat dèficit pluviomètric, sobretot al terç sud. La precipitació, ha presentat una distribució irregular. A grans trets, un terç del territori ha tingut una tardor seca, per exemple les Terres de l'Ebre, sectors de Ponent, de la Catalunya Central i prelitoral. En una quarta part del territori la tardor ha resultat plujosa, com va passar a bona part del Pirineu i Prepirineu, sectors de Ponent i punts del litoral i prelitoral Nord i Central.

Episodis de pluja localment molt abundants, han propiciat una distribució molt irregular de la pluja tant en el temps com en el territori. Setembre ha sigut sec i el mes de novembre va ser plujós en gran part del territori. Entre el 12 i 14 d'octubre s'ha produït un episodi de precipitació molt important que al Maresme ha sigut excepcional (s'han re-

collit més de 200 litres en 24 hores). A finals de novembre ha tingut lloc una altra pertorbació important que va afectar el Pirineu entre el 20 i 24.

**La irradiació solar** ha estat lleugerament inferior a la mitjana dels darrers anys en bona part de Catalunya. Tot i que al setembre es van enregistrar valors elevats, l'abundant nuvolositat dels dos darrers mesos, especialment remarcable al litoral durant l'octubre i a la meitat occidental durant el novembre, van fer que la mitjana estacional quedés, en general, per sota dels valors de referència.

## El 2016, un any càlid i sec a Catalunya

**El dèficit de precipitació ha estat força generalitzat**

L'any 2016 la temperatura mitjana ha estat, gairebé arreu, de 0,5 °C per sobre de la mitjana climàtica (període de referència 1961-90). Ha sigut un any càlid. Només en algunes àrees del Pirineu i Prepirineu, del Segrià i del terç sud aquest any es pot considerar normal.

L'anomalia positiva més important s'ha donat al Barcelonès (illa de calor urbana) amb valors locals de +2,0 °C al centre de Barcelona. També en punts de l'Alt Empordà, Berguedà, Osona, Anoia, Baix Camp i Baix Ebre, l'anomalia és important i ha estat igual o superior de +1,5 °C. En algunes zones del Pirineu occidental, de la Cerdanya, el Solsonès i Berguedà, punts del Segrià i del Baix Camp o a l'extrem sud del país, el 2016 ha sigut normal.

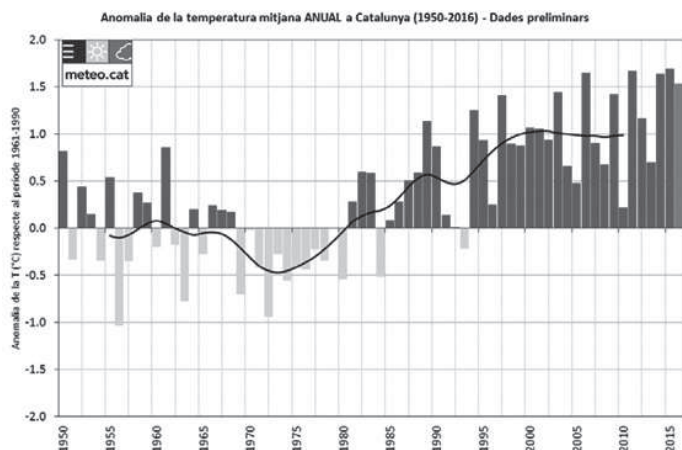
L'anomalia ha sigut positiva tots els mesos, excepte els de primavera i es destaca sobre tots el mes de gener.

Els valors de temperatura mitjana anual més alts han superat els 16 °C en els llocs habituals: litoral Central i Sud, la vall de l'Ebre, i punts pròxims al cap de Creus. La més alta ha estat de 18,2 °C a l'estació de El Raval (Barcelona). Els valors més baixos, inferiors als 10 °C, s'han donat en algunes valls del Pirineu occidental i de la Cerdanya, i als punts més elevats del Pirineu, Prepirineu i Montseny.

## Al conjunt de Catalunya, el cinquè any més càlid

Mirant el conjunt de Catalunya, el 2016 ha estat el 5è any més càlid d'ençà que hi ha registres (vegi's il·lustració). Tots els mesos de l'any han registrat una temperatura mitjana superior a la mitjana climàtica corresponent. La mitjana de la temperatura màxima ha estat especialment elevada, amb una anomalia de +1,9 °C. Pel que fa a la temperatura mínima, la mitjana ha estat la 7a més càlida, amb una anomalia de +1,2 °C.

La il·lustració següent mostra l'evolució de l'anomalia de temperatura anual al conjunt de Catalunya (període 1950-2016). Aquest gràfic s'ha obtingut amb les dades de 16 sèries climàtiques de Catalunya.



### Any sec, tot i que no excepcional

El 2016 ha estat un any sec gairebé en tot el territori, encara que la pluja ha sigut normal en algunes zones del Pirineu, Prepirineu, punts de Ponent; la Depressió Central, o del litoral i prelitoral Sud, han estat plujoses. En general, gairebé en tot el territori, la pluja recollida suposa entre el 70% i el 90% de la mitjana. El Montsià, el Baix Ebre, el Vallès Occidental, el Baix Llobregat, l'Alt Penedès i la Selva han estat les comarques on el dèficit ha estat més acusat.

La menor quantitat acumulada de pluja s'ha donat, sense ser excepcionalment baixa, al Segrià i les Garrigues amb poc més de 260 mm. S'han superat els 1.300 mm al nord de la Vall d'Aran i en punts de més altitud del Ripollès. La màxima precipitació enregistrada ha estat de 1.547,7 mm a Espot (2.519 m), al Pallars Sobirà.

El mes de gener i els mesos d'estiu es destaquen entre els que han estat secs, mentre que el febrer, abril i novembre han sigut els mesos plujosos.

### Episodis més destacats del 2016

Durant el 2016 cal remarcar els episodis de temperatures altes com el 8 de gener, a l'est del país, per vent de ponent. Entre el 20 i 23 de juliol, un episodi de calor sobretot a les terres de Ponent, Prepirineu occidental i a la Catalunya Central, del 4 al 7 de setembre, amb temperatura molt alta, i registres al voltant dels 40 °C en punts de la vall de l'Ebre.

També es destaquen episodis de pluja: el dia 12 de febrer va finalitzar una llarga ratxa seca que havia començat el 3 de novembre en àmplies zones del litoral i prelitoral Central. Entre els dies 26 i 28 de febrer, precipitació general i abundant; la cota de neu es va situar als 200 m. Des de el 13 i fins el 18 de març, pluja abundant al sud del país, i neu per sobre dels 500 metres a la meitat nord. Del 8 al 15 de setembre, precipitació general i tempestes localment fortes. Entre el 8 i el 14 d'octubre precipitació general, fins aquell moment la més abundant del 2016; excepcional en el Maresme. Entre el 20 al 24 de novembre episodi general i molt destacat de precipitació. Va anar acompanyat de vent fort, nevades en cotes altes i una línia de torbonada que va provocar gran quantitat d'aparell elèctric, pedra i calamarsa.

### Desembre 2016

La situació meteorològica del mes de desembre ha estat marcada per un potent anticicló que ha provocat boira persistent a la depressió de l'Ebre, en moltes ocasions gebradora, i una temperatura alta, per l'època de l'any, a les parts més elevades de Catalunya.

**El desembre de 2016, s'ha de qualificar de termomètricament molt càlid a l'alta muntanya i càlid en gran part del país, mentre que ha estat fred a la depressió de l'Ebre.** En aquest mes es produïren anomalies de temperatura per sobre dels +3 °C a les parts més elevades del país, especialment al Pirineu, mentre que a la depressió de l'Ebre el mes ha estat fred.

Aquestes anomalies tèrmiques són fruit de la inversió tèrmica que ha afectat el territori durant una gran part del mes, és a dir: una temperatura més baixa a les planes i depressions del país, i més alta a les parts més enlairades. La situació és típica en les configuracions dominades per les altes pressions que provoquen estabilitat atmosfèrica i acumulació de l'aire fred al fons de les valls. A més, en zones més continentals, com la depressió de l'Ebre, el meteor associat més característic és la boira, que s'escola pel fons de la vall i arriba a afectar punts del litoral.

**El mes de desembre ha estat sec o molt sec al conjunt del país,** excepte a la serra del Port, a les comarques del Baix Camp, i el Tarragonès, i en punts del Priorat i de la Garrotxa, on ha estat plujós o molt plujós

Cal destacar el pas de fins a tres pertorbacions que van deixar quantitats de precipitació molt abundants a la conca del riu Francolí i la serra del Port.

Del 3 al 6 una pertorbació ubicada al sud-oest de la península Ibèrica va provocar un flux humit del sud-est a Catalunya. La precipitació va afectar l'extrem sud i la Garrotxa, la Vall d'en Bas (96.3 mm) i Olot (63,6) en la Garrotxa i els Ports (90.4) en el Baix Ebre amb les quantitats mes importants.

Una configuració sinòptica dominada per una baixa al sud-oest de la península i flux humit del sud-est a la costa catalana va provocar un episodi de precipitació entre els dies 15 i 17, afectant especialment al Baix Camp: Riudoms, 104,9 mm, Vinçols i els Arcs, 101,0 mm.

Entre el 19 i 20, una pertorbació ubicada a la Mediterrània va provocar un episodi de precipitació que va afectar gran part de la façana litoral i prelitoral, i especialment a l'Empordà: Palafrugell, 64,3 mmm; Cadaqués, 47,2 mm

El mes ha estat sec o molt sec al conjunt del país. En canvi, a la serra del Port, a les comarques del Baix Camp, Tarragonès i punts del Priorat i de la Garrotxa el desembre ha estat plujós i, fins i tot, molt plujós a la part més elevada de la serra del Port i conca del Francolí

### Irradiació solar molt baixa a la depressió de l'Ebre

La boira, que ha afectat la depressió de l'Ebre durant el mes de desembre, s'ha vist reflectida en la irradiació solar, amb una clara diferència entre l'alta muntanya (valors màxims) i les planes de ponent (valors mínims) com a conseqüència de l'anticicló que va afectar el país durant gran part del mes.

**Refranys:**

- NOVEMBRE:
- Novembre tronat, dolent per al pastor i pitjor per al bestiar.
- Si al novembre sents que trona, la collita següent serà bona.
- DESEMBRE:
- Al desembre, es gelen les canyes i es rosteixen les castanyes.
- No hi ha al desembre valent que no tremoli.

**Gener 2017****Fred a gran part del país**

Termomètricament, el mes de gener s'ha de qualificar de fred en gran part del país. Ha estat normal en àmplies zones del Prepirineu i a sectors del litoral.

El bloqueig anticiclònic en l'Europa del Nord, provoca la invasió de masses d'aire fredes procedents d'altres latituds i el desviament de les depressions atlàntiques fredes cap a les nostres contrades.

L'anticicló que afectava el Principat, va provocar la inversió tèrmica i va dominar els primers dies del gener (de l'1 al 9, ). La boira persistent al Segrià, Pla d'Urgell i sud de la Noguera va provocar màximes negatives al fons de la plana.

Entre els dies 10 i 12 de gener, la precipitació va ésser abundant al vessant nord del Pirineu. Entre el 13 i el 17, al Pirineu, es va produir una nevada abundant.

Els vents del nord-est van portar una massa d'aire molt freda des de l'interior de Europa, continental, seca i molt freda, que va produir una forta baixada de la temperatura, entre els dies 17 i 20.

Un temporal de llevant i gregal important, entre el 19 i el 23, ha provocat abundant pluja als dos extrems del país, neu a la seralada del prelitoral i una forta ventada a prop de la costa amb una alteració marítima excepcional. La depressió en superfície causant té el seu origen al nord d'Àfrica i es va reforçar fins arribar a les Illes Balears.

El fort onatge és l'aspecte més destacat de l'episodi, amb ones de 4 a 6 m en gran part de la costa,ç. A vegades van arribar als 7 m, com a Badalona i van causar molts danys al litoral català.

Un embossament d'aire fred arriba a Catalunya entre el 25 i 26, a més a més de la davallada tèrmica. La pluja va afectar el Pirineu, el Prepirineu, la zona central del litoral i prelitoral i Catalunya central. La cota de neu va baixar fins els 400 m.

El 27 i 28 s'ha produït un episodi de pluja general.

**Distribució irregular de la precipitació**

La distribució de la precipitació durant el gener ha estat irregular. El mes s'ha de qualificar de plujós o molt plujós al Pirineu, quadrant nord-est, extrem sud i Prelitoral. En canvi, el gener ha estat sec a Ponent, litoral Central i al nord de la Catalunya Central.

Las pertorbacions que van afectar Catalunya són de dos tipus: las d'origen atlàntic, que van afectar el terç nord i les de recorregut marítim que van afectar els dos extrems del litoral i prelitoral. Això va fer que la distribució de la pluja fos irregular

Valors normals d'irradiació solar  
Els valors de la irradiació solar han estat semblants als normals per a l'època de l'any, si bé es poden identificar anomalies negatives en àmplies zones del Pirineu (fruit de les pertorbacions que van afectar aquestes zones) i anomalies positives en punts de Ponent i de l'altiplà Central

**Nota:**

Els valors mitjans climàtics que s'han utilitzat s'han extret de: Martín-Vide, J.; Raso Nadal, J.M. (2008), Atlas climàtic de Catalunya. Període 1961-1990. S'expressen la temperatura (T) en graus Celsius (°C) i les quantitats de precipitació (PPT) en mil·límetres, mm, unitat equivalent a un litre per metre quadrat. Quan s'efectua la comparació entre la precipitació acumulada i la temperatura mitjana i els seus corresponents valors mitjans climàtics<sup>1</sup>, s'adopten els criteris següents:

Qualificació	PPT total registrada respecte de la mitjana climàtica	Qualificació	Diferència entre la temperatura mitjana i la mitjana climàtica
Molt sec	< 30%	Molt càlid	≥ + 3,0 °C
Sec	≥ 30 % i < 90%	Càlid	≥ + 0,5 °C i < + 3,0 °C
Normal	≥ 90% i < 110%	Normal	≥ - 0,5 °C i < + 0,5 °C
Plujós	≥ 110% i < 190%	Fred	≥ - 3,0 °C i < - 0,5 °C
Molt plujós	≥ 190%	Molt fred	< - 3,0 °C

**Fonts:**

Servei meteorològic de Catalunya (SMC): [www.meteo.cat](http://www.meteo.cat)  
Estació meteorològica de Cal Tallavent. El Coll de la Barraca  
Refranys: <http://www.pirineo.com/especial-pirineo/sabiduria-popular-refranes-dichos-populares>

Toni

**ADOBS - FITOSANITARIS -  
MATERIAL PER L'EMPARRAT**

Tel.: 696 458 540



RESUM DE LES ACTES AMB ELS ACORDS

**ACTA DEL PLE ORDINARI DEL 9 D'AGOST DE 2016**

**ORDRE DEL DIA:**

1. Aprovació, si s'escau, de l'esborrany de l'acta de la sessió plenària anterior.
2. Donar compte de les Resolucions d'Alcaldia (de la núm. 28 a la núm. 48 del 2016).
3. Donar compte de les actes de la Junta de Govern Local.
4. Donar compte de la Resolució de l'Alcaldia núm. 46/2016, de data 19 de juliol de 2016, d'aprovació de la liquidació del Pressupost de l'Ajuntament de Font-rubí corresponent a l'exercici 2015.
5. Proposta d'aprovació del calendari de festes locals del municipi de Font-rubí per a l'any 2017.
6. Proposta d'aprovació de l'expedient de modificació de crèdits núm. 04/2016 del pressupost de l'Ajuntament de Font-rubí.
7. Moció del grup ERC Font-rubí per la implementació d'una partida de pressupostos participatius al pressupost de l'Ajuntament.
8. Moció del grup ERC Font-rubí per la votació separada dels diferents punts de les modificacions de crèdit.
9. Moció per la construcció d'un espai de pernocta per autocaravanes a Font-rubí.
10. Precs i preguntes.

**PUNT PRIMER.- APROVACIÓ, SI S'ESCAU, DE L'ESBORRANY DE L'ACTA DE LA SESSIÓ PLENÀRIA ANTERIOR.**

Subjecte l'acta a votació, el resultat de la mateixa és el següent: 8 (vuit) vots a favor provinents: 5 (cinc) vots del Grup Municipal de CIU i 3 (tres) vots del Grup Municipal d'ERC-AM. Per tant, l'acta s'aprova per unanimitat.

**PUNT SEGON.- DONAR COMPTE DE LES RESOLUCIONS D'ALCALDIA (DE LA NÚM. 28 A LA NÚM. 48 DEL 2016).**

**PUNT TERCER.- DONAR COMPTE DE LES ACTES DE LA JUNTA DE GOVERN LOCAL.**

**PUNT QUART.- DONAR COMPTE DE LA RESOLUCIÓ DE L'ALCALDIA NÚM. 46/2016 DE DATA 19 DE JULIOL DE 2016, D'APROVACIÓ DE LA LIQUIDACIÓ DEL PRESSUPOST DE L'AJUNTAMENT DE FONT-RUBÍ CORRESPONENT A L'EXERCICI 2015.**

Es proposa al Ple de l'Ajuntament l'adopció dels següents ACORDS:

Primer.- Donar compte al Ple de la Corporació de la Liquidació del pressupost de l'Ajuntament de Font-rubí corresponent a l'exercici 2015, d'acord amb el que disposa l'article 193.4 del Text Refós de la Llei Reguladora de les Hisendes locals, aprovat pel Reial Decret Legislatiu 2/2004, de 5 de març i els articles 89 i ss del Reial Decret 500/1990, de 20 d'abril, pel qual es desenvolupa el capítol primer del títol sisè de la Llei 39/1988.

Segon.- Remetre còpia de la liquidació a l'Administració de l'Estat i a la de la Comunitat Autònoma, atenent a l'establert a l'article 193.5 del Reial Decret Legislatiu 2/2004, de 5 de març, pel qual s'aprova el text refós de la Llei Reguladora de les Hisendes locals.

**PUNT CINQUÈ.- PROPOSTA D'APROVACIÓ, SI S'ESCAU, DEL CALENDARI DE FESTES LOCALS DEL MUNICIPI DE FONT-RUBÍ PER A L'ANY 2017.**

Es proposa al Ple de l'Ajuntament l'adopció dels següents acords:

Primer.- Proposar al Conseller d'Empresa i Ocupació de la Generalitat de Catalunya les següents dates com a festes locals del municipi de Font-rubí per a l'any 2017:

23 de gener de 2017

16 d'agost de 2017

Segon.- Donar trasllat d'aquest acord al Departament d'Empresa i Ocupació de la Generalitat de Catalunya.

Subjecta la proposta a votació, el resultat de la mateixa és el següent: 8 (vuit) vots a favor provinents: 5 (cinc) vots del Grup Municipal de CIU i 3 (tres) vots del Grup Municipal d'ERC-AM. Per tant, la proposta s'aprova per unanimitat.

**PUNT SISÈ.- PROPOSTA D'APROVACIÓ INICIAL DE L'EXPEDIENT DE MODIFICACIÓ DE CRÈDITS NÚM. 04/2016 DEL PRESSUPOST DE L'AJUNTAMENT DE FONT-RUBÍ, EN LA MODALITAT DE CRÈDITS EXTRAORDINARIS I SUPLEMENTS DE CRÈDIT.**

Es proposa al Ple de la Corporació l'adopció dels següents ACORDS:

PRIMER.- Aprovar inicialment l'expedient de modificació de crèdits núm. 04/2016 del Pressupost de la Corporació corresponent a l'exercici 2016, en la modalitat de crèdits extraordinaris i suplement de crèdit, per import de 145.102,00 euros, finançats amb nous ingressos, per import de 66.397,00 euros i amb romanent de tresoreria, per import de 78.705,00 euros.

SEGON.- Exposar al públic aquest acord i l'expedient durant quinze dies hàbils a comptar a partir del dia següent de la seva publicació, perquè es pugui consultar a les dependències de Secretaria i es pugui fer les reclamacions que es considerin convenientes i publicar-ho al Butlletí Oficial de la Província de Barcelona.

TERCER.- Indicar que si no es presentessin reclamacions, la modificació pressupostària es considerarà definitivament aprovada un cop transcorreguts els terminis esmentats, de conformitat al que preveuen els articles 169.1 i 177.2 del RDL 2/2004, de 5 de març, pel qual s'aprova el text refós de la Llei reguladora de les hisendes locals. Si es presentessin reclamacions s'hauran de resoldre en el termini d'un mes.

QUART.- Un cop aprovat definitivament aquest acord, donar

trasllat al departament d'intervenció per a la seva comptabilització i publicar-ho al Butlletí Oficial de la Província de Barcelona. Subjecta la proposta a votació, el resultat de la mateixa és el següent: 5 (cinc) vots a favor del Grup Municipal de CIU i 3 (tres) abstencions del Grup Municipal d'ERC-AM. Per tant, la proposta s'aprova per majoria absoluta.

**PUNT SETÈ.- MOCIÓ DEL GRUP D'ERC FONT-RUBÍ PER LA IMPLEMENTACIÓ D'UNA PARTIDA DE PRESSUPOSTOS PARTICIPATIUS AL PRESSUPOST DE L'AJUNTAMENT.**

ACORDS

Primer. Que l'Ajuntament de Font-rubí creï una comissió de treball (formada pels regidors tant de l'equip de govern com de l'oposició, secretariat si s'escau, i veïns) per elaborar un reglament de pressupost participatiu que començarà a aplicar-se al pressupost 2017. Aquest reglament establirà la mesura, objectius i àrees en les que es podran proposar projectes.

La idea inicial és que els veïns i veïnes puguin presentar propostes dins d'un termini i posteriorment és sotmetin totes les propostes a votació de tots els veïns i veïnes majors de 16 anys.

Segon. Per la participació dels veïns i veïnes a la comissió de treball es farà una crida mitjançant el Montòneg i al full informatiu municipal.

Subjecta la moció a votació, el resultat de la mateixa és el següent: 3 (tres) vots a favor del Grup Municipal d'ERC-AM i 5 (cinc) vots en contra del Grup Municipal de CIU. Per tant, no s'aprova la moció.

**PUNT VUITÈ.- MOCIÓ DEL GRUP ERC FONT-RUBÍ PER LA VOTACIÓ SEPARADA DELS DIFERENTS PUNTS DE LES MODIFICACIONS DE CRÈDIT.**

ACORD

Únic. Que d'avui en endavant quan es presenti a aprovació

un expedient de modificació de crèdits del pressupost de l'ajuntament es votin per separat les diferents partides habilitades i suplementades.

Subjecta la moció a votació, el resultat de la mateixa és el següent: 3 (tres) vots a favor del Grup Municipal d'ERC-AM i 5 (cinc) vots en contra del Grup Municipal de CIU. Per tant, no s'aprova la moció.

**PUNT NOVÈ.- MOCIÓ DEL GRUP ERC FONT-RUBÍ PER LA CONSTRUCCIÓ D'UN ESPAI DE PERNOCTA PER AUTOCARAVANES A FONT-RUBÍ.**

**ACORDS**

Primer. Adherir-nos a la xarxa i demanar una subvenció.

Segon.. Reservar una partida en el pressupost de l'any 2017 per a la construcció de l'espai de Pernocta per a Autocaravanes.

Tercer. Fer una memòria descriptiva àrea tipus i un plànol base del projecte.

Subjecta la moció a votació, el resultat de la mateixa és el següent: 3 (tres) vots a favor del Grup Municipal d'ERC-AM i 5 (cinc) vots en contra del Grup Municipal de CIU. Per tant, no s'aprova la moció.

**PUNT DESÈ.- PRECS I PREGUNTES.**

**JUNTA DE GOVERN LOCAL DE 30 D'AGOST DE 2016**

**PRIMER.- APROVACIÓ, SI S'ESCAU, DE L'ESBORRANY DE L'ACTA DE LA SESSIÓ ANTERIOR.**

**SEGON.- DESPATX D'OFICI.**

**TERCER.- DONAR COMPTE DE LA COMUNICACIÓ PRÈVIA MUNICIPAL EXP. NÚM. 20/2016.**

**ACORDS:**

Primer.- Donar-se per assaben-

tada de la comunicació prèvia núm. 20/2016, presentada pel Sr. J. C. S., per tal de realitzar les obres consistents en pavimentar 70m2 del cobert annex a l'habitatge situat al carrer Santa Maria núm. 13 del nucli urbà de Guardiola de Font-rubí del municipi de Font-rubí.

Segon.- Liquidar els tributs:

**QUART.- PROPOSTA D'APROVACIÓ DE LA L·LICÈNCIA D'OBRES EXP. NÚM. 21/2016.**

**ACORDS:**

Primer.- Aprovar la llicència d'obres núm. 21/2016, presentada pel Sr. J. F. H. i la Sra. E. A. H., per tal de realitzar les obres consistents en l'acondicionament de l'edifici annex existent a la finca anomenada Cal Turró i situada al barri Santa Maria de Bellver núm. 46 del municipi de Font-rubí.

Segon.- Liquidar els tributs:

**CINQUÈ.- PROPOSTA D'APROVACIÓ DE LA DEVOLUCIÓ DELS AVALS CORRESPONENTS A LA L·LICÈNCIA D'OBRES EXP. NÚM. 6/2015.**

**ACORDS:**

Primer.- Aprovar la devolució a la Sra. B. M. V. dels avals dipositats en concepte de garantia dels serveis municipals per import de 705,74 € i de fiança de residus de la construcció i demolició per import de 1.413,17 €, corresponents a l'expedient de llicència d'obres núm. 6/2015.

**SISÈ.- PROPOSTA D'APROVACIÓ DE LA DEVOLUCIÓ DE L'AVAL CORRESPONENT A LA COMUNICACIÓ PRÈVIA MUNICIPAL EXP. NÚM. 8/2016.**

**ACORDS:**

Primer.- Aprovar la devolució al Sr. J. A. S. de l'aval dipositat en concepte de garantia dels serveis municipals per import de 120,00 €, corresponent a l'expedient de comunicació prèvia núm. 8/2016.

**SETÈ.- PROPOSTA D'APRO-**

**VACIÓ DE LA DEVOLUCIÓ DE L'AVAL CORRESPONENT A LA COMUNICACIÓ PRÈVIA MUNICIPAL EXP. NÚM. 12/2016.**

**ACORDS:**

Primer.- Aprovar la devolució al Sr. M. T. D. i la Sra. M. F. M. de l'aval dipositat en concepte de garantia dels serveis municipals per import de 120,00 €, corresponent a l'expedient de comunicació prèvia núm. 12/2016.

**VUITÈ.- PROPOSTA D'APROVACIÓ DE LA DEVOLUCIÓ DE L'AVAL CORRESPONENT A LA COMUNICACIÓ PRÈVIA MUNICIPAL EXP. NÚM. 14/2016.**

**ACORDS:**

Primer.- Aprovar la devolució a la Sra. N. E. – J. G. de l'aval dipositat en concepte de garantia dels serveis municipals per import de 120,00 €, corresponent a l'expedient de comunicació prèvia núm. 14/2016.

**NOVÈ.- PROPOSTA DE CONTRACTACIÓ TEMPORAL DE PERSONAL PER A LA LLAR D'INFANTS MUNICIPAL.**

**ACORDS:**

Primer.- Procedir a la contractació laboral pel procediment de màxima urgència de les següents persones:

La Sra. E. S. C., amb la categoria professional d'educadora de llar d'infants, des del dia 1 de setembre de 2016 i fins a la cobertura definitiva de la plaça. El contracte serà a temps complet de 40 hores setmanals.

La Sra. L. G. S., amb la categoria professional de mestre especialista en educació infantil, des del dia 1 de setembre de 2016 i fins a la cobertura definitiva de la plaça. El contracte serà a temps complet de 37:30 hores setmanals.

Segon.- Fixar un període de prova de 6 mesos en les esmentades contractacions, d'acord amb l'article 14 del Text refós de la Llei de l'Estatut dels Treballadors, aprovat pel Reial decret Legislatiu 2/2015, de 23 d'octubre.

Tercer.- Formalitzar el contracte de treball en la modalitat regulada per l'article 15 del Text refós de la Llei de l'Estatut dels Treballadors, aprovat pel Reial decret Legislatiu 2/2015, de 23 d'octubre.

Quart.- Nomenar a la Sra. E. S. C. directora de la llar d'infants per al curs 2016/2017.

Cinquè.- Donar compte d'aquestes contractacions al Ple de l'Ajuntament en la primera sessió que es celebri.

Sisè.- Publicar aquest acord al Butlletí Oficial de la Província, al tauler d'anuncis de la Corporació i a la pàgina web municipal [www.font-rubi.org](http://www.font-rubi.org).

**DESÈ.- PROPOSTA D'APROVACIÓ DE LA PRÒRROGA DEL CONTRACTE LABORAL TEMPORAL SUBSCRIT ENTRE L'AJUNTAMENT DE FONT-RUBÍ I LA SRA. I. R.**

**ACORDS:**

Primer.- Aprovar la pròrroga del contracte subscrit amb la Sra. I. R. LI., amb la categoria professional d'arquitecte, en règim laboral no permanent o temporal i a temps parcial de 20 hores setmanals; fins el termini màxim previst per aquest tipus de contracte, i que en cap cas podrà ser superior a 3 anys la duració total de la contractació.

Segon.- Donar compte d'aquest acord al Ple de l'Ajuntament en la primera sessió que es celebri.

Tercer.- Publicar aquest acord al Butlletí Oficial de la Província, al tauler d'anuncis de la Corporació i a la pàgina web municipal [www.font-rubi.org](http://www.font-rubi.org).

**ONZÈ.- PROPOSTA D'ADOPCIÓ DE MESURES EN RELACIÓ A LA CONTRACTACIÓ DEL SERVEI DE SUBMINISTRAMENT D'AIGUA POTABLE.**

**ACORDS:**

Primer.- Convalidar la despesa efectuada fins a data 31 d'agost de 2016, per les contractacions menors dutes a terme amb em-

preses subministradores d'aigua potable.

**Segon.-** Iniciar expedient de contractació del servei de subministrament d'aigua, mitjançant camions cisterna, pel procediment més adequat a la situació existent, d'acord amb el Decret Llei 3/2016, de 31 de maig, de mesures urgents en matèria de contractació.

**Tercer.-** Continuar adjudicant contractes menors del servei de subministrament d'aigua a empreses del sector, fins que finalitzi l'expedient de contractació indicat en el punt segon o fins que es restableixi la normalitat del servei municipal d'aigua perquè s'hagi sortit de la situació d'excepcionalitat existent.

**Quart.-** Autoritzar l'adopció de les mesures necessàries per a aconseguir el màxim rendiment de la xarxa municipal d'abastament d'aigua potable, com ara connexions entre diferents punts de la xarxa i entre dipòsits, per tal d'extraure el màxim aprofitament al pou de Can Manel.

**Cinquè.-** Iniciar expedient de modificació de crèdits per suplementar les corresponents partides de despesa.

**Sisè.-** Donar compte al Ple de l'Ajuntament de totes les mesures que s'adoptin sobre el servei de subministrament d'aigua de Font-rubí en relació a la situació de sequera.

**DOTZÈ.- PROPOSTA D'APROVACIÓ, SI S'ESCAU, DE LA RELACIÓ DE FACTURES NÚM. 17/2016.**

ACORDS:

**Primer.-** Aprovar la relació de factures núm. 17/2016, de data 30 d'agost de 2016, preparada pel servei d'Intervenció d'aquesta Corporació, per un import total de 40.180,49 euros (quaranta mil cent vuitanta euros amb quaranta-nou cèntims).

**JUNTA DE GOVERN LOCAL DE 13 DE SETEMBRE DE 2016**

**ORDRE DEL DIA:**

1. Aprovació, si s'escau, de l'esborrany de l'acta de la sessió anterior.
2. Despatx d'ofici.
3. Proposta de cessió d'ús d'instal·lacions i material municipals.
4. Proposta d'aprovació de la devolució dels vals corresponents a la llicència d'obres exp. núm. 77/2014.
5. Proposta d'aprovació de la devolució de l'aval corresponent a la comunicació prèvia municipal exp. núm. 16/2016.
6. Donar compte de la comunicació prèvia municipal exp. núm. 21/2016.
7. Proposta d'aprovació de la llicència d'obres exp. núm. 17/2016.
8. Proposta d'aprovació de la llicència d'obres exp. núm. 31/2016.
9. Proposta d'aprovació de la llicència d'obres exp. núm. 35/2016.
10. Proposta d'aprovació de la llicència d'obres exp. núm. 36/2016.
11. Proposta d'atorgament de subvencions a diverses entitats municipals.
12. Proposta d'aprovació de la pròrroga del contracte laboral subscrit entre l'Ajuntament de Font-rubí i la Sra. M. M. M.
13. Proposta d'adjudicació a l'empresa Impacte serveis informàtics integrals, SL del contracte menor de subministrament de material informàtic per a l'Ajuntament.
14. Proposta d'aprovació, si s'escau, de la relació de factures núm. 18/2016.
15. Precs i preguntes.

**DESENVOLUPAMENT DE LA SESSIÓ**

**SISÈ.- DONAR COMPTE DE LA COMUNICACIÓ PRÈVIA MUNICIPAL EXP. NÚM. 21/2016.**

**Primer.-** Donar-se per assabentada de la comunicació prèvia núm. 21/2016, presentada pel Sr. F. B. V., per tal de pintar les façanes de l'habitatge de color blanc a la finca situada al carrer Pujols núm. 1 de Can Rovireta del nucli urbà de Guardiola de Font-rubí del municipi de Font-rubí-

**SETÈ.- PROPOSTA D'APROVACIÓ, SI S'ESCAU, DE LA LICÈNCIA D'OBRES EXP. NÚM. 17/2016.**

ACORDS:

**Primer.-** Aprovar la llicència d'obres núm. 17/2016, presentada pel Sr. P. P. S. en nom i representació de l'empresa NOU-KIT, S.L., per tal de finalitzar les obres pendents a l'expedient d'obres LUM 134/05 i situades al carrer Alt Penedès núm. 37 de la urbanització Can Castellví, del municipi de Font-rubí.

**Segon.-** Liquidar els tributs:

**VUITÈ.- PROPOSTA D'APROVACIÓ, SI S'ESCAU, DE LA LICÈNCIA D'OBRES EXP. NÚM. 31/2016.**

ACORDS:

**Primer.-** Aprovar la llicència d'obres núm. 31/2016, presentada pel Sr. J. A. B. C. en nom i representació de l'empresa U MES U FAN TRES, S.L., per tal de realitzar les obres consistents en la construcció d'una bancada de formigó de 20cm de gruix i de mides 22,60mx7,00m (158,20m<sup>2</sup>) a la finca anomenada Mas Romaní i situada al barri Els Pujols del municipi de Font-rubí, al km 31,2 de la carretera C15.

**Segon.-** Liquidar els tributs:

**NOVÈ.- PROPOSTA D'APROVACIÓ, SI S'ESCAU, DE LA**

**LLICÈNCIA D'OBRES EXP. NÚM. 35/2016.**

ACORDS:

**Primer.-** Aprovar la llicència d'obres núm. 35/2016, presentada per la Sra. M. LL. C., per tal de realitzar les obres consistents en fer un moviment de terres per tal d'anivellar una finca agrícola per a la seva millora, sense aportació de terres de l'exterior, situada al polígon 48, subparcel·la 16h, d'una superfície aproximada de 7.790m<sup>2</sup> (0,7790 hectàrees) al municipi de Font-rubí.

**Segon.-** Liquidar el tribut:

**DESE.- PROPOSTA D'APROVACIÓ, SI S'ESCAU, DE LA LICÈNCIA D'OBRES EXP. NÚM. 36/2016.**

ACORDS:

**Primer.-** Aprovar la llicència d'obres núm. 36/2016, presentada pel Sr. J. F. M. G.-M., per tal de realitzar les obres consistents en:

Neteja de coberta i canviar teules trencades  
Treure les tortugades trencades i posar-ne de noves  
Posar canals i baixants al magatzem per treure aigües que cauen al terra

Aquestes obres es realitzaran a la finca anomenada Cal Janot i situada al barri l'Alzinar núm. 14 del municipi de Font-rubí.

**Segon.-** Liquidar els tributs:

**ONZÈ.- PROPOSTA D'ATORGAMENT DE SUBVENCIONS A DIVERSES ENTITATS MUNICIPALS.**

ACORDS:

**Primer.-** Aprovar l'atorgament de les subvencions econòmiques que es relaciona a l'annex d'aquest acord per l'import assenyalat, per a la realització dels conceptes i activitats que s'hi especifiquen.

**Segon.-** Autoritzar i disposar la despesa que figura a l'annex amb càrrec a l'aplicació pressupostària corresponent del pressupost de l'exercici 2016.

**ANNEX:**

1. **Sol·licitant:** AMPA de l'INSTITUT ALT FOIX.

**Import atorgat:** 50,00 euros

2. **Sol·licitant:** CEIP FONT-RÚBIA

**Import atorgat:** 1.500,00 euros

**DOTZÈ.- PROPOSTA D'APROVACIÓ DE LA PRÒRROGA DEL CONTRACTE LABORAL TEMPORAL SUBSCRIT ENTRE L'AJUNTAMENT DE FONT-RUBÍ I LA SRA. M. M. M.**

**ACORDS:**

Primer.- Aprovar la pròrroga de tres mesos de la contractació, en règim laboral no permanent o temporal, de la Sra. M. M. M., amb la categoria d'auxiliar administrativa, que finalitzarà el dia 20 de desembre de 2016. El contracte continuarà sent a temps parcial de 25 hores setmanals.

Segon.- Fer constar que aquesta pròrroga es finança amb càrrec als ajuts atorgats en el marc del Pla Xarxa de Governos Locals 2016-2019, Programa complementari de foment de l'Ocupació Local i de suport a la integració social".

Tercer.- Donar compte d'aquest acord al Ple de l'Ajuntament en la primera sessió que es celebri.

**TRETZÈ.- PROPOSTA D'ADJUDICACIÓ A L'EMPRESA IMPACTE SERVEIS INFORMÀTICS INTEGRALS, SL. DEL CONTRACTE MENOR DE SUBMINISTRAMENT DE MATERIAL INFORMÀTIC PER A L'AJUNTAMENT.**

**ACORDS:**

Primer.- Adjudicar a l'empresa IMPACTE, Serveis Informàtics Integrals, S.L. el contracte menor de subministrament de material informàtic divers, pel preu total de 4.940,50 euros i 1.037,50 euros d'IVA (21%),

**CATORZÈ.- PROPOSTA D'APROVACIÓ, SI S'ESCAU, DE LA RELACIÓ DE FACTU-**

**RES NÚM. 18/2016.**

**ACORDS:**

Primer.- Aprovar la relació de factures núm. 18/2016, de data 13 de setembre de 2016, preparada pel servei d'Intervenció d'aquesta Corporació, per un import total de 43.720,10 euros (quaranta-tres mil set-cents vint euros amb deu cèntims).

**JUNTA DE GOVERN LOCAL DE 27 DE SETEMBRE DE 2016**

**DESENVOLUPAMENT DE LA SESSIÓ**

**TERCER.- PROPOSTA DE RESCABALAMENT I COMPENSACIÓ DE DESPESES OCASIONADES PER LA CESSIÓ D'ÚS DE CAL CINTET, SR. LL.**

**ACORDS:**

Primer.- Liquidar al Sr. M. LL. A. les despeses que ha hagut de sufragar l'Ajuntament de Font-rubí per l'incompliment de la normativa de lloguer de Cal Cintet, per la celebració particular que van realitzar el 17 de setembre de 2016 i que ascendeix un total de 50,00 €.

**QUART.- PROPOSTA DE RESCABALAMENT I COMPENSACIÓ DE DESPESES OCASIONADES PER LA CESSIÓ D'ÚS DE CAL CINTET, SR. C.**

**ACORDS:**

Primer.- Liquidar al Sr. J. M. C. V. les despeses que ha hagut de sufragar l'Ajuntament de Font-rubí per l'incompliment de la normativa de lloguer de Cal Cintet, per la celebració particular que van realitzar el 19 d'agost de 2016 i que ascendeix un total de 50,00 €.

**CINQUÈ.- PROPOSTA D'APROVACIÓ DE L'AUTORITZACIÓ A L'EMPRESA HISP-**

**NO IGUALADINA, SL, PER A DUR A TERME EL SERVEI DE TRANSPORT ESCOLAR DE LA RUTA 58, DE L'ALUMNAT DEL CENTRE D'EDUCACIÓ INFANTIL I PRIMÀRIA FONT-RÚBIA.**

**ACORDS:**

Primer.- Autoritzar el transport escolar de l'alumnat de l'Escola Font-rubia a l'empresa La Hispano Igualadina, SL, per a la ruta núm. 58, d'acord amb les dades que consten al corresponent expedient administratiu.

**SISÈ.- PROPOSTA D'APROVACIÓ, SI S'ESCAU, DE L'ALTA DEL SR. J. LL. T. DEL SERVEI DE TELEASSISTÈNCIA EN LA MODALITAT BÀSICA DE LA DIPUTACIÓ DE BARCELONA I SERVIDOR TELEVIDA-SERVEIS SOCIO-SANITARIS.**

**ACORD:**

Primer.- Donar d'alta al Sr. J. Ll. T. del servei de teleassistència en la modalitat bàsica de la Diputació de Barcelona i amb el servidor Televida-Serveis Socio-sanitaris, atès que reuneix tots i cadascun dels requisits per accedir al servei d'acord amb l'informe emès per la Treballadora Social de l'Ajuntament de Font-rubí, de data 13 de setembre de 2016.

**SETÈ.- PROPOSTA D'APROVACIÓ, SI S'ESCAU, DE L'ALTA DE LA SRA. C. R. C. DEL SERVEI DE TELEASSISTÈNCIA EN LA MODALITAT BÀSICA DE LA DIPUTACIÓ DE BARCELONA I SERVIDOR TELEVIDA-SERVEIS SOCIO-SANITARIS.**

**ACORD:**

Primer.- Donar d'alta a la Sra. C. R. C. del servei de teleassistència en la modalitat bàsica de la Diputació de Barcelona i amb el servidor Televida-Serveis Socio-sanitaris, atès que reuneix tots i cadascun dels requisits per accedir al servei d'acord amb l'informe emès per la Treballadora Social de

l'Ajuntament de Font-rubí, de data 13 de setembre de 2016.

**VUITÈ.- DONAR COMPTE DE LA COMUNICACIÓ PRÈVIA MUNICIPAL EXP. NÚM. 22/2016.**

**ACORDS:**

Primer.- Donar-se per assabentada de la comunicació prèvia núm. 22/2016, presentada per la Sra. M. T. G., per tal de pintar l'habitatge de la finca situada al carrer Segarra núm. 5 de Can Castellví del municipi de Font-rubí.

**NOVÈ.- PROPOSTA D'APROVACIÓ DE LA LLICÈNCIA D'OBRES EXP. NÚM. 29/2016.**

**ACORDS:**

Primer.- Aprovar la llicència d'obres núm. 29/2016, presentada per la Sra. M<sup>a</sup> M. B. F., per tal de realitzar les obres consistents en la instal·lació d'una tanca perimetral en la totalitat de la finca anomenada Cal Xic Cabró i situada al barri l'Alzinar núm. 45 al municipi de Font-rubí.

Segon.- Liquidar els tributs:

**DESÈ.- PROPOSTA D'APROVACIÓ DE LA LLICÈNCIA D'OBRES EXP. NÚM. 37/2016.**

**ACORDS:**

Primer.- Aprovar la llicència d'obres núm. 37/2016, presentada per la Sra. M. C. J., per tal de realitzar les obres consistents en la reparació d'1m lineal de mur de pedra seca existent a la finca anomenada Can Bages i situada al barri de Font-rubí.

Segon.- Liquidar els tributs:

**ONZÈ.- PROPOSTA D'APROVACIÓ DE LA LLICÈNCIA D'OBRES EXP. NÚM. 39/2016.**

**ACORDS:**

Primer.- Aprovar la llicència d'obres núm. 39/2016, presentada pel Sr. J. S. G., per tal de realitzar les obres consistents en la reparació del desaigua

existent a la finca anomenada Cal Sisco de la Viuda al barri l'Alzinar núm. 15 del municipi de Font-rubí.

Segon.- Liquidar els tributs:

**DOTZÈ.- PROPOSTA D'APROVACIÓ DE LA DECLARACIÓ D'INNECESSARIETAT DE LICÈNCIA DE SEGREGACIÓ D'UNA FINCA RÚSTICA PROPIETAT DE LA SRA. M. T. M. O. I LA SRA. M. M. V. M. (CERT. 11/2016).**

ACORDS:

PRIMER.- Declarar la innecessarietat de llicència de segregació de la finca registral núm. 794 de Font-rubí, de 1.038.587 m<sup>2</sup> de superfície (segons dades registrals) i de 1.032.539m<sup>2</sup> (segons mesures cabuda real), coneguda com a "La Masia", propietat de la Sra. M. T. M. O. i la Sra. M. M. V. M., segons el projecte redactat per LANDGEST enginyers, S.L.P. i signat per l'enginyer tècnic agrícola J. S. M., que dóna com a resultat les següents finques:

Finca resultant 1: rústica, de 780.695 m<sup>2</sup> de superfície.

Finca resultant 2: rústica, de 251.844 m<sup>2</sup> de superfície.

**TRETZÈ.- PROPOSTA D'APROVACIÓ DE LA PRÒRROGA DEL CONTRACTE LABORAL TEMPORAL SUBSCRIT ENTRE L'AJUNTAMENT DE FONT-RUBÍ I EL SR. S. B.**

ACORDS:

Primer.- Aprovar la pròrroga de quatre mesos de la contractació, en règim laboral no permanent o temporal, del Sr. S. B., amb la categoria professional de peó de brigada, fins al dia 20 de febrer de 2017. El contracte continuarà sent a temps complet de 37:30 hores setmanals.

Segon.- Fer constar que aquesta pròrroga es finança amb càrrec als ajuts atorgats en el marc del Pla Xarxa de Governos Locals 2016-2019, Programa complementari de foment de l'Ocupació Local i de suport a la integració social".

Tercer.- Donar compte d'aquest acord al Ple de l'Ajuntament en la primera sessió que es celebri.

**CATORZÈ.- PROPOSTA D'APROVACIÓ DE LA TRANSMISSIÓ DE TITULARITAT DE QUATRE NÍNIXOLS DEL CEMENTIRI DE SANTA MARIA DE BELLVER.**

ACORDS:

Primer.- Aprovar la transmissió de propietat dels nínixols relacionats a continuació (a nom de la Sra. M. T. O.) del cementiri de Santa Maria de Bellver del municipi de Font-rubí, a favor de la Sra. R. A. T.:

Un nínxol al sector Nostra Senyora dels Dolors número 157,

Un nínxol al sector Nostra Senyora dels Dolors número 190,

Un nínxol al sector Jesús de

Natzaret número 200, Un nínxol al sector Jesús de Natzaret número 207,

Segon.- Aprovar la liquidació de drets econòmics en concepte de canvi de nom de quatre nínixols per un import de 48,00 euros (12€ cadascun) d'acord amb la taxa per prestació de serveis en cementiris locals, conducció de cadàvers i altres serveis fúnebres de caràcter local.

Tercer.- Expedir, amb aquesta condició, els corresponents títols acreditatius.

**QUINZÈ.- PROPOSTA D'APROVACIÓ DE LA TRANSMISSIÓ DE TITULARITAT D'UN NÍNIXOL DEL SECTOR NOSTRA SENYORA DELS DOLORS DEL CEMENTIRI DE SANTA MARIA DE BELLVER.**

ACORDS:

Primer.- Aprovar la transmissió de propietat del nínxol núm. 104 del sector Nostra Senyora dels Dolors (a nom de la Sra. E. B. LI.) del cementiri de Santa Maria de Bellver del municipi de Font-rubí, a favor de la Sra. A. S. E.

Segon.- Aprovar la liquidació de drets econòmics en concepte de canvi de nom d'un nínxol per un import de 12,00 euros d'acord amb la taxa per prestació de serveis en cementiris locals, conducció de cadàvers i altres serveis fúnebres de caràcter local.

Tercer.- Expedir, amb aquesta condició, els corresponents títols acreditatius.

**SETZÈ.- PROPOSTA D'APROVACIÓ DE L'EXPEDIENT DE CONTRACTE MENOR DEL SERVEI DE TRACTAMENT DE PREVENCIÓ I CONTROL DE LA LEGIONEL-LOSI DE CINQ EDIFICACIONS MUNICIPALS.**

ACORDS:

PRIMER.- Adjudicar el contracte de serveis per al tractament de prevenció i control de la legionel-losi a 5 dependències municipals de l'ajuntament de Font-rubí (ajuntament, magatzem de la brigada, escola bressol, escola Font-rúbia i pista poliesportiva) mitjançant el procediment del contracte menor, amb el contractista "EMINFOR, SL – Tratamientos de Agua", per un import de 1.810,00 euros i 380,10 euros d'IVA.

**DISSETÈ.- PROPOSTA D'APROVACIÓ, SI S'ESCAU, DE LA RELACIÓ DE FACTURES NÚM. 19/2016.**

ACORDS:

Primer.- Aprovar la relació de factures núm. 19/2016, de data 27 de setembre de 2016, preparada pel servei d'Intervenció d'aquesta Corporació, per un import total de 75.182,22 euros (setanta-cinc mil cent vuitanta-dos euros amb vint-i-dos cèntims).

## REVISTA MONTÒNEC

### Participa activament a la nostra redacció

Si t'agrada el periodisme o simplement vols integrar-te a la nostra entitat, vine!

Posa't amb contacte amb nosaltres als telèfons, 93 897 93 19, 93 897 99 61

o a través del correu electrònic: [montonec.fontrubi@gmail.com](mailto:montonec.fontrubi@gmail.com)

# agro - esteve

S.L.

C/ Avinyonet, 13 (Pol. Ind. Llevant)  
08720 VILAFRANCA DEL PENEDEÈS  
BARCELONA  
Tels.: 93 892 19 93 - 93 892 12 45  
Fax: 93 818 04 29  
e-mail: [agroestev@agroestev.com](mailto:agroestev@agroestev.com)  
[www.agroestev.com](http://www.agroestev.com)

FITOSANITARIS  
ADOBS  
EMPARRATS  
DESINFECCIONS  
PREPODA

 Bayer CropScience  
Distribuidor

 Dow AgroSciences

# CPU informàtica

venda i reparació  
d'ordinadors

ampliacions  
complements  
servei tècnic propi

Carrer de Salvador Seguí, 29 - 08720 Vilafranca del Penedès  
Tel. 938 92 32 39 - [jordi@wanadoo.es](mailto:jordi@wanadoo.es)



## Construccions Joan Càlix S.L.

Reformes de masies, habitatges unifamiliars,  
estructures de formigó, etc.

Barri L'Alzinar Núm. 41  
08736  
Guardiola de Font-rubí

Tel. 93 897 91 00  
Fax 93 897 92 51  
Mbl 659 06 96 51



## Excavacions Joan Càlix S.L.

Treballs de retroexcavadora en general,  
rebaixos, fonaments, esculleres, etc.

Barri L'Alzinar Núm. 41  
08736  
Guardiola de Font-rubí

Tel. 93 897 91 00  
Fax 93 897 92 51  
Mbl 659 06 96 51



# HMR

mont rubí

[www.montrubi.com](http://www.montrubi.com)

 @montrubi

 HeretatMontRubi

 mont\_rubi

JORDI GILI  
PERE LLUCH



RAPIDESA  
EFICÀCIA  
PROFESSIONALITAT

- ✓ Excavacions
- ✓ Enderrocs
- ✓ Anivellacions
- ✓ Compactacions
- ✓ Neteja de rasses i parcel·les
- ✓ Moviments de terres
- ✓ Fem tota classe de feines del camp
- ✓ Plantacions i emparrats de vinyes
- ✓ Neteges, trituracions, arranjaments de vorals, camins i d'altres
- ✓ Servei públic i privat

C. de Santa Maria, 32 – 08736 Guardiola de Font-rubí

📞 667 462 568 - 661 955 218 - 938 979 178

✉️ [excavacionsgic@gmail.com](mailto:excavacionsgic@gmail.com)