



El Montòneg



Revista Independent d'informació local

FONT-RUBÍ

Juny 2020 - any XXX

núm.
179



 VEGUERIA PENEDÈS

Editorial:
La Represa

Notícies:
**Casal d'Estiu
amb importants
novetats**

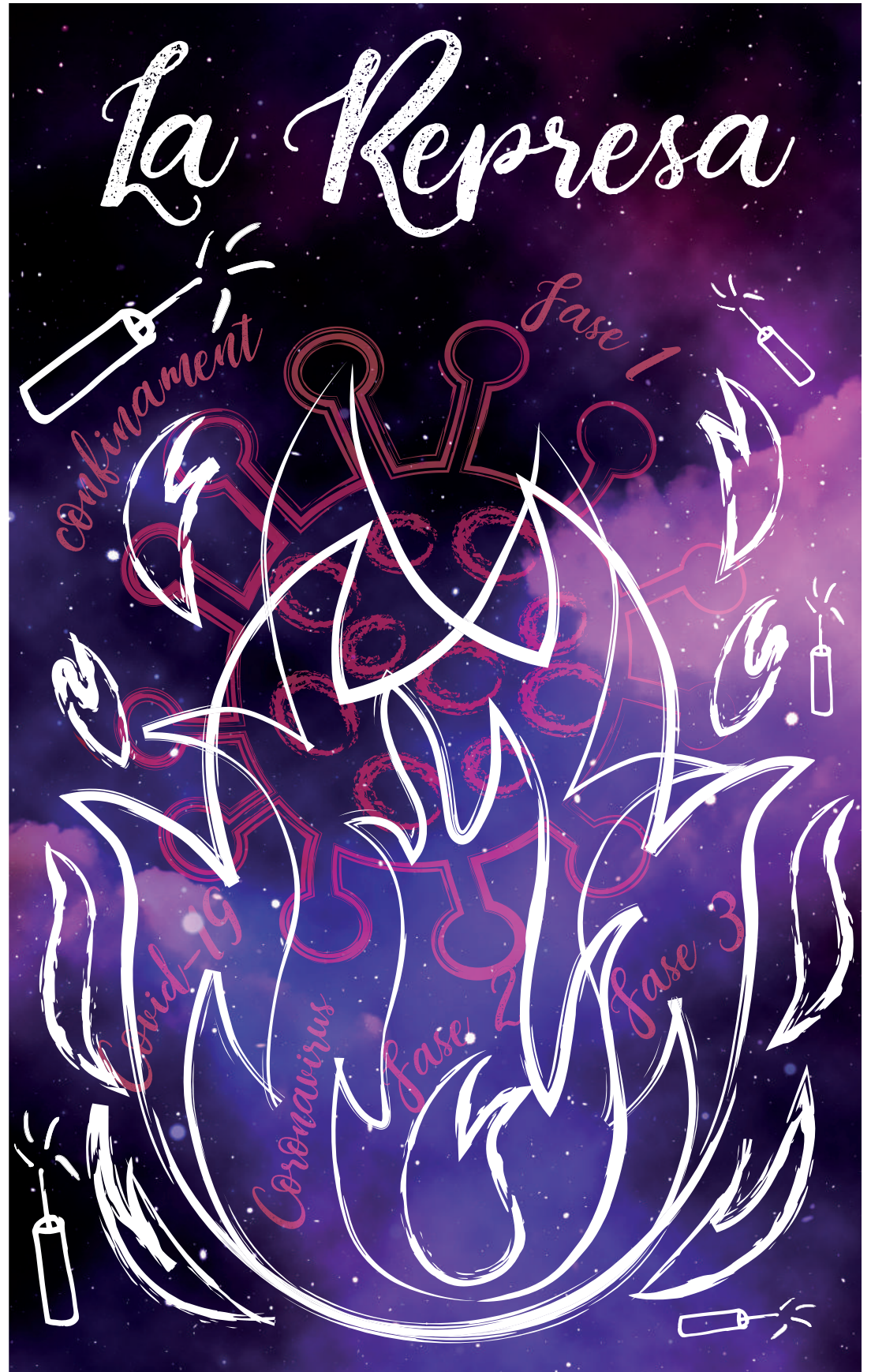
Notícies:
**Mesures
històriques per a
la producció a la
DO Cava**

Notícies:
**L'oficina del Banc
Sabadell obrirà
només els dilluns**

Les nostres postals:
**Collita a
L'Aacensat 1950**

Font-rubí, a sang i foc:
**Any 1839:
Ultimàtum de la
Junta de Font-rubí
a Vilanova (I).**

Punt de mira
**"El principi de
realitat"**



VINS I CAVES

Collita pròpia
Compra de verema



CELLER JORDI LLUCH

Elaboració de vins i caves
Venda de vi a doll i embotellats

Vinya Escudé

Masia Casa Nova · Barri Les Casetes · 08777 Sant Quintí de Mediona · Tel./Fax: 938 988 138 · e-mail: vinyaescude@vinyaescude.com · web: www.vinyaescude.com



Celler

Josep Piñol

Elaboració de vins

Masia Pep Piñol - Tel. 93 897 92 08



**Instal·lacions
Font-rubí S.L.**

Calefacció/Gas/Energia Solar
Aerotermita/Energies Renovables
Fontaneria/Climatització
Aire Condicionat/Electricitat

Tel. i fax Guardiola: 938 988 459
Mòbils: 609168189 - 609168190
instalfontrubi@gmail.com

Celler de Can
Suriol del Castell



Castell de Grabuach - Font-rubí
Tels. 93 897 84 26 - 93 897 93 59

AUTO TALLERS F-3



Reparació d'automòbil
en general

Baltà de Cela, 17 baixos 4a
08720 VILAFRANCA DEL PENEDÈS (BARCELONA)
Tel. / Fax: 93 818 03 86 - autotallersf3@hotmail.com

SÍLVIA GRIMAU ROIG

ECONOMISTA COL·LEGIADA Núm. 15399

SERVEIS COMPTABLES - FISCALS
FORMACIÓ COMPTABLE

Urb. Can Rovireta C/ La Sitjota núm. 9
08736 Guardiola de Font-Rubí
Mòbil 659 997 396
sgrimaur@gmail.com

Vilallum
Instal·lacions i Manteniments VILALLUM S.L.

Aigua ◦ Automatismes
Aire Acondicionat ◦ Calefacció
Electricitat ◦ Energies Renovables
Gas ◦ Instal·lacions wireless

www.vilallum.com

Amàlia Soler, 9 2-A 08720 Vilafranca del Penedès
T. 93 817 44 53 info@vilallum.com

Índex:

Fa 10 anys	4
Notícies	5
Política Local	19
Cuina	21
Les nostres postals	22
Català en net	24
Viure en català	24
Parròquia	25
Font-rubí, a sang i foc	26
Veïns	28
Punt de mira	30
El temps	32
3 Peus al gat	34



El Montòneg
Núm. 179 Juny 2020

Redacció:

Josep M. Rovira
Isabel Torrents
Marc Galimany
Josep Faura
Joan Anton Tarrida

Amb la Col·laboració de:

Entitats Locals
Magda Lluch
Montserrat Lluch
Josefina Piñol
Jordi Gili
Sònia Rubió
Encarnació Pujadó
Veïns de Font-rubí
Consell Comarcal de l'Alt Penedès
Diputació de Barcelona



Edita:

Associació Cultural
Montòneg de Font-rubí
Avda. Catalunya, s/núm.
e-mail: montonec.fontrubi@gmail.com

Membre de: A C P C

Maquetació:

Gràfiques Impres-Ràpid

Impressió digital:

Gràfiques Impres-Ràpid, S. L.
Pol. Ind. Domenys I, Carrer de la
Múnia, 60 Tel. 93 891 57 10
Vilafranca del Penedès

Tiratge: 330 exemplars

Dipòsit Legal: B-38.351.-90

Preu subscripció:

19,50 euros anuals

La Represa

Encarem aquest estiu amb molta incertesa, contents de deixar enrere els pitjors moments de la pandèmia i poder sortir més de casa.

Som conscients que el confinament total ha estat la mesura més efectiva per contenir el virus i ens fa l'efecte que les mesures parcials no ho semblen pas tant, perquè costen molt de complir i molts no les compleixen.

No és difícil imaginar que el contacte entre els nens als casals d'estiu o a les trobades familiars és poc evitable i costa molt de mantenir les distàncies i les formalitats de la mascareta i del rentat de mans. Així, doncs, de poc serveix que tu i jo portem mascareta si els nostres fills s'han abraçat o els nostres cunyats han dinat junts: ells seran, en tot cas, la via de contagi. El problema s'agreuja quan la mobilitat entre ciutats s'allibera totalment.

Però hem de continuar, ara estem més preparats i els metges saben com tractar els casos més crítics. Certa mortalitat també hi serà, com hi és amb la grip comú. Tampoc no ens podem permetre un altre desastre sanitari o econòmic. Confiem-hi.

Bon estiu a tothom.
La redacció

**LA REVISTA MONTÒNEG DEMANA LA LLIBERTAT DE TOTS EL PRESOS POLÍTICS
I EL RETORN DELS MEMBRES DEL GOVERN EXILIATS
PER LA CAUSA DE CATALUNYA**

L'Equip de redacció no es responsabilitza de les opinions expressades en els articles signats. Per a la publicació de qualsevol carta o article, l'escrit ha d'anar signat per l'autor o amb pseudònim. Es presentaran amb suport digital i en català, amb una extensió màxima de 3.500 caràcters. Caldrà que siguin lliurats a la redacció abans del dia 20 del mes anterior a la seva publicació.

Fa deu anys....

En la revista d'ara fa deu anys, número 120 de Juny 2010, en la portada io anava una fotografia de l'inici de les obres de la escola nova amb un titular ben èxplicit: "L'Escola en curs..."

L'editorial, fa una reflexió sobre les retallades i la reforma laboral que estaven a punt d'aprovar-se. Pel que fa a la crisi econòmica, en gran part provocada per l'especulació i les males practiques politiques i financeres, com sempre les conseqüències recauen sobre els treballadors. Els realment culpables tenen mecanismes legals i no tan legals per evadir-se dels seus efectes.

Notícies destacades:

- S'inicien les obres de la nova escola
- L'oficina de correus es trasllada de les antigues vivendes de l'escola a "Cal Sastre" al centre de Guardiola
- L'ADF presenta dos nous vehicles contra-incendis
- 350 persones assisteixen al sopar de col·laboradors de la Festa Major. Acte suspès enguany per la Covid19
- Trobades d'agermament: el Maig Rieux van venir per la Fira a Font-rubí i veïns de Font-rubí van anar a Rieux el juny per visitar el Poblats Gal (Village Gaulois)
- L'Ajuntament adquireix un projector portàtil i una pantalla gegant de 4m per a projeccions i activitats amb molta gent.

Es publica una entrevista als administradors per explicar la seva experiència sobre l'organització de la Festa Major.



"Les nostres postals" porta una fotografia amb "L'Elisa i l'autocar de Cal Ton Barraques".

I les col·laboracions de veïns, entre d'altres: "Punt de mira"; "Què fem si..."; "Paraules en net"; "Amb ànim de polèmica"; cuina; "Coses de la vida"; "El temps"; poesia; "3 peus al gat..."

ARA FA VINT ANYS.

S'asfalta el camí de la Font i part del camí de Montjuïc. Més de 100 persones de Font-rubí van a Rieux a participar en la Festa del Papagai. Amb les retallades econòmiques la Generalitat proposa substituir la cuina de l'escola per un càtering, proposta que no va tenir realització concreta.

CAVA

**Jaume
Llopart Alemany**

C/Font-rubí s/num.

08736 Font-rubí

Tel. 93 897 91 33

CONSTRUCCIONS

Pere Carol

Avda. Santa Maria, 47

08736 Guardiola de Font-rubí

Tel. 93 897 92 30

Casal d'Estiu amb importants novetats

L'Ajuntament de Font-rubí subvencionarà el 50% del preu del casal 2020 i s'amplia la seva durada fins a les sis setmanes

El casal d'estiu tindrà lloc del 29 de juny al 7 d'agost. S'ha programat un casal d'estiu de sis setmanes de durada, una setmana més respecte als anys anteriors. El casal està adreçat a infants que han cursat P3 fins a joves de 17 anys i les inscripcions estan obertes fins al 22 de juny a l'ajuntament.

Enguany, l'Ajuntament de Font-rubí subvenciona el 50% del preu del casal a totes aquelles famílies empadronades i/o vinculades al municipi de les següents maneres: que els seus fills siguin membres actius d'algun ball, hagin realitzat activitats a l'Escola Esportiva o hagin anat a l'escola Font-rubí en aquest darrer curs.

Com altres anys els **grups d'edat seran:**

Petits: Nens/es que han cursat P3, P4 i P5

Mitjans: Nens/es que han cursat 1r i 2n

Grans: Nens/es que han cursat 3r, 4t, 5è i 6è

Joves: Nois/es que han cursat 1r d'ESO i fins als 17 anys

I pel que fa als **horaris:**

Tots els matins de 9 a 13 del migdia.

Possibilitat de servei d'acollida de 8 a 9 del matí.

Possibilitat de servei de menjador de 13 a 15 del migdia (amb carmanyola).



També hi ha l'opció, per qui no vulgui fer tot el Casal, d'afegir 4 o 5 setmanes.

Pel que fa a les activitats, els responsables del Casal ens han avançat que volen fer un Casal enfocat a la Natura i fent servir majoritàriament els espais oberts.

Per motius de prevenció de la Covid-19, dintre de cada grup d'edat, es faran grups d'un màxim de 10 nens/es que, junt amb el seu monitor/a, es mantindran durant tot el casal.

La Piscina seguirà sent una de les activitats destacades del Casal, però sempre amb el màxim de vint nens/es. Això és un grup de deu en cada piscina al mateix temps.

Les colònies, sortides a la platja i als parcs aquàtics,

la travessa per altres municipis, etc.. enguany no es podran fer per evitar transports, massificacions, etc... Sí que hi hauran sortides i acampades pel municipi. Unes de les activitats destacades seran uns tallers que seran impartits per un professional del tema escollit i que vindrà al municipi per evitar desplaçaments dels nens.

Tot el casal girarà sobre una història d'una nena i el seu avi DEREK. L'evolució d'aquest conte anirà lligat amb les activitats diàries programades i serà un nexe d'unió que donarà continuïtat al Casal.

Pel que fa al tema de la mascareta, els nens n'hauran de portar una però no serà per portar-la sempre. Només s'utilitzaran quan,

a criteri dels monitors, no sigui possible mantenir la distància social.

Sobre la participació dels nens/es al Casal, a l'hora de tancar aquest article, es preveu que sigui tan nombrosa com altres anys, tot i la por que algú pugui tenir per la Covid-19. La relativa bona marxa de l'evolució de la malaltia i el fet que els nens/es fa moltes setmanes que estan a casa fa suposar que la resposta serà bona. Segurament també influirà el preu baix de la quota per la subvenció de l'ajuntament i que enguany les famílies no faran tants viatges de vacances d'estiu.

L'interès hi és, ja que fa uns dies es va fer una presentació del casal de forma telemàtica i hi van participar unes 50 famílies.

Jaume Baltà publica un recull sobre els científics penedesencs

L'edició, que es pot descarregar gratuïtament, repassa les contribucions dels pioners de la ciència i la tecnologia des del segle XVIII fins a l'actualitat

El font-rubinenc Jaume Baltà i Moner ha fet un exhaustiu treball de compilació i recerca per documentar l'obra dels personatges més destacats de la ciència i la tecnologia des del segle XVIII fins avui. El llibre "Personatges de la ciència i la tecnologia al Penedès: segles XVIII-XXI" ha estat editat en format digital per la Universitat Politècnica de Catalunya, amb el su-

port del Consell Comarcal de l'Alt Penedès. L'any 2017 es va publicar una primera versió d'aquest treball de recerca, que ara s'ha ampliat amb més personatges destacats del món de la ciència i la tecnologia de l'Alt Penedès i amb personatges de la comarca del Garraf. La presentació del llibre en suport paper a la seu del Consell Comarcal estava prevista per a aquest Sant

Jordi; aquesta edició en paper es farà igualment, però s'ha hagut de posposar per les mesures de confinament degudes al coronavirus. Per aquest motiu, s'ha optat per fer-ne la difusió gratuïta de la versió digital. Molts dels 50 personatges bibliografiats són desconeguts per a la majoria de penedesencs i és sorprenent descobrir el volum de la seva obra i la seva curiositat científica.



Campanya "Que cap empresa tanqui"

La Delegació de la Cambra de Comerç, a l'Alt Penedès, insta els municipis de la comarca a afegir-se a la campanya "Que cap empresa tanqui"

Les Cambres de Comerç de Catalunya han unit forces per fer front a l'actual crisi sanitària, un dels reptes més grans que ha tingut el país en la seva història. Fruit d'aquesta col·laboració ha nascut *Que cap empresa tanqui*, una campanya que té com a objectiu evitar que les empreses catalanes tanquin per culpa de la pandèmia. La Delegació de l'Alt Penedès s'ha adreçat a tots els ajuntaments, així com a entitats de la comarca i els ha instat a afegir-se a aquesta iniciativa.

Un dels grans eixos d'aquesta campanya és resoldre els dubtes i assessorar les empreses davant d'incerteses derivades de la reducció d'ingressos i liquiditat als seus negocis, així com guiar-les per acce-



dir a les ajudes aprovades per les administracions. En aquest sentit, s'ha posat en marxa una línia d'assessorament multidisciplinari format per més de 200 professionals. El servei, totalment gratuït, individualitzat i accessible a través de la web, està adreçat a emprenedors, autònoms i pimes amb dificultats econòmiques derivades de la pandèmia. S'ha concentrat el màxim nom-

bre d'assessors disposats a atendre el que es preveu que siguin moments molt difícils per al teixit econòmic i empresarial del país. En paral·lel, al llarg de la campanya, s'han establert altres eixos d'accions, tant a curt termini com a llarg termini, però tots amb un clar objectiu: preservar els màxims llocs de treball i d'empreses. Entre aquests eixos, per exemple, es tro-

ben la creació de trobades d'empreses per activar l'economia, i discutir entre tots solucions, plans i accions per afrontar la nova normalitat.

Per últim, es vol promoure l'anàlisi constant de les mesures necessàries per ajudar l'economia i pressionar l'administració, aportant estudis i dades. Les Cambres consideren essencial analitzar de forma crítica qualsevol mesura que sorgeixi per tal d'evitar la destrucció de llocs de treball.

Totes aquelles empreses i autònoms que vulguin accedir a aquest servei per tal de rebre assessorament o suport davant les problemàtiques que ha causat aquesta situació excepcional, es poden adreçar a la seva respectiva Cambra.



als nostres anunciants,
lectors,
subscriptors
i punts de venda
i confiem que continueu **estant al nostre costat**

perquè junts ens en sortirem

SOM
imprescindibles

ARA
més que mai

AJUDA'NS
i llegeix
Premsa Comarcal



Premsa
Comarcal

Compra  El Montòneg

Unió de Pagesos alerta de les afectacions per míldiu



Unió de Pagesos ha fet un comunicat alertant de les greus afectacions de la vinya per míldiu i reclamant que aquest dany es puguin cobrir les vinyes amb una assegurança. L'Alt Penedès és una de les comarques més afectades, especialment les vinyes ecològiques a causa de la limitació dels tractaments

Per demostrar la necessitat que la vinya sigui assecurable, el sindicat demana a l'INCAVI i a Agricultura un informe sobre la situació de la malaltia, la qual causa pèrdues de fins al 100%, sobretot pel que fa a la vinya ecològica.

El míldiu ara afecta sobretot les varietats macabeu i ulldellebre. Unió de Pagesos adverteix que les pluges, la humitat i les temperatures altes en diverses zones de Catalunya que s'han produït les últimes setmanes, estan provocant en moltes parcel·les de vinya pèrdues que arriben al 100% a causa de la

proliferació d'aquesta malaltia, que encara està evolucionant. El sindicat preveu que els efectes seran greus.

Les comarques més afectades fins ara són l'Alt i el Baix Penedès, el Priorat (DO Montsant i DOQ Priorat) i les de Girona. A l'Alt Penedès, afecta els municipis de Sant Sadurn d'Anoia, Torrelavit, Lavern (Subirats), el Pla del Penedès i la Granada. La pagesia ha dut a terme tant els tractaments preventius com els que inclouen la presència del fong, però la incidència és tan elevada en molts indrets, que no és possible de controlar-la.

La situació és especialment greu per als productors ecològics, amb més limitació de tractaments. Cal tenir en compte que els darrers anys la superfície de vinya ecològica ha augmentat significativament a Catalunya, fins a 18.632 hectàrees el 2019, un 34% de la superfície total de vinya. Aquesta producció de qualitat és probable que es vegi molt reduïda en aquesta propera verema.

Altres comarques com l'Alt Camp, la Conca de Barberà,

la Terra Alta i la zona de la Vall del Corb, han detectat taques de míldiu en fulla i algunes parcel·les concretes també estan afectades, però esperen poder contenir millor la malaltia, tot i que l'evolució dependrà de les condicions climatològiques de les properes setmanes.

Actualment, els danys per míldiu són assecurables al sud de la Península, però no a les comunitats del nord, on Agroseguro i ENESA consideren que els viticultors poden controlar la malaltia mitjançant tractaments. Però el canvi climàtic està provocant episodis de cops de calor, sequeres continuades o, actualment, períodes perllongats de pluges i d'humitat que obliguen a adaptar les línies vigents de les assegurances agràries. En aquest cas, Unió de Pagesos ja ha reclamat a aquestes entitats i al Departament d'Agricultura que estudiïn la inclusió del dany per míldiu dins de les cobertures de la línia de raïm de vificació. El sindicat planteja a l'Administració que

els danys no assegurables puguin rebre ajudes.

Unió de Pagesos també demana a l'INCAVI i a Agricultura que elaborin un informe sobre l'afectació final del míldiu a Catalunya en aquesta campanya sobre les circumstàncies especials i les pèrdues de raïm, tot i que els viticultors han realitzat les pràctiques de control necessàries. Aquest informe hauria de reconèixer les circumstàncies extraordinàries i demostrar la necessitat d'incorporar el míldiu a l'assegurança. També cal estudiar com pal·liar especialment la situació de la viticultura ecològica perquè continuï essent una de les opcions de futur de la pagesia i de les denominacions d'origen.

Per al sindicat, cal, a més, que la recerca, la innovació i la transferència tecnològica disposin dels mitjans necessaris per trobar solucions factibles a curt, mitjà i llarg termini per als reptes que ja suposa el canvi climàtic a l'agricultura, i especialment a la viticultura.

Mesures històriques per a la producció a la DO Cava

Redueixen la producció de raïm dels 12.000 kilos a 10.000 kilos per hectàrea, per a la pròxima verema

El Ple de la DO Cava ha aprovat el 27 de maig, en una sessió telemàtica, una sèrie de mesures de gran importància amb les quals fer front als excedents de vi base i raïm que tensen el mercat. Les mesures també volen donar resposta a les dificultats addicionals que suposen per al sector els greus efectes originats per la pandèmia COVID-19. Com es recordarà, el Consell Regulador de la DO Cava ja havia adoptat diversos paquets de mesures encaminades a mitigar els efectes del coronavirus al sector.

Mai, anteriorment, no s'havien adoptat unes restriccions productives tant a la baixa. Restriccions que redueixen a 10.000 kilos de raïm per hectàrea, els 12.000 kilos habituals, que podran ser collits per la DO Cava la pròxima verema.

Les noves normes aniran acompanyades d'un increment del nombre de verificadors per al control a peu de vinya, així com en bodega, amb el fi de donar la màxima garantia al consumidor.



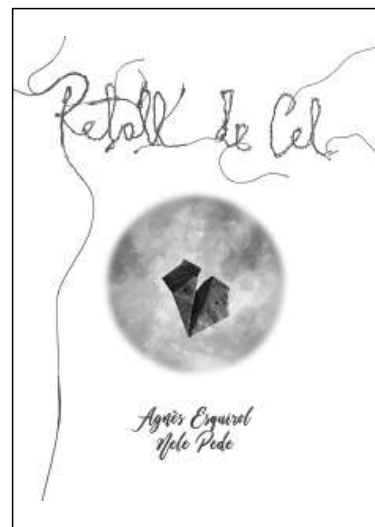
Revertir la situació

El president de la DO Cava, Javier Pagès, afirma que "perseguim contribuir a mitigar la situació de gran desequilibri entre l'oferta i la demanda". Afegeix, a més, que "la nostra obligació és intentar revertir la situació, ja que seria irresponsable continuar incrementant la producció, cosa que contribuiria, encara més, a tensar a la baixa els preus del raïm i dels vins base Cava". Igualment, Javier Pagès es mostra convençut del fet que, "un cop més el sector sortirà reforçat de la crisi si som capaços de treballar amb rigor i control, i sobretot des de la unitat. Avui s'han pres decisions mirant a llarg termini amb l'esforç de tothom, pensant en el bé comú, per sobre d'interessos individuals."

D'altra banda, s'espera la convocatòria d'un nou ple, de forma presencial i abans de l'arribada de les vacances d'estiu, en el qual s'aprovi la nova zonificació i segmentació de la DO Cava. Són uns canvis normatius esperats que no serien efectius fins a la verema del 2021.

Il·lustracions de Nele Pede

La guardiolenca Nele Pede ha realitzat les il·lustracions de llibre "Retall de Cel". Aquest conte infantil és el primer d'aquest tipus que l'autora Agnès Esquirol, de Sant Joan de Mediona, ha publicat. Amb el recull de contes "Coses Sublims" l'autora va guanyar recentment el III Premi Anna Maria De Saavedra.



A l'ADF trobaràs una gran colla d'amics que estimen la natura i fan tot el possible per protegir els boscos i millorar els seus ecosistemes. Gent disposada a sacrificar-se per la causa. Una lloable tasca feta des del voluntariat i transmissora de valors per la conservació de la terra.

Les Agrupacions de Defensa Forestal (ADF) són associacions sense afany lucratiu que canalitzen la gent de la societat civil organitzada.



**ADF 132
FONT-RUBÍ**



www.adfpg.org
Tel. 607 470 470
federacio@adfpg.org
info@sirenes112.com

Pla de xoc per al sector vitivinícola

La Generalitat anuncia un pla de xoc per al sector vitivinícola de 5,3 milions d'euros. La major part d'aquest ajut va destinat a promoure la producció de most concentrat rectificat (MCR), amb l'objectiu de reduir l'excedent de raïm i ajudar així als viticultors

El vicepresident del Govern i conseller d'Economia i Hisenda, Pere Aragonès, va anunciar el dijous, 11 de juny, un pla de xoc que mobilitzarà 5,3 milions d'euros en ajuts per als viticultors, així com els cellers i les DO víniques. Un pla de xoc que, segons ha precisat el vicepresident, "cobreix tota la cadena de valor d'un sector que ens representa a l'exterior, que fa marca país i que té un impacte en el desenvolupament i l'equilibri territorials extraordinari".

El vicepresident i la consellera d'Agricultura, Ramaderia, Pesca i Alimentació, Teresa Jordà, van fer l'anunci a Sant Sadurn d'Anoia (Alt Penedès) on es van reunir amb la recent constituïda Associació d'Elaboradors del Cava. A la tarda van reunir-se, en aquest cas per via telemàtica, amb els presidents dels consells reguladors de les 11 DO víniques.

"Les mesures pretenen compensar les pèrdues d'ingressos a viticultors, cellers i DO víniques arran de la crisi provocada per la COVID19", va dir Jordà. I va afegir: "D'aquests 5,3 milions d'euros, vull destacar la línia d'ajuts per a la promoció del most rectificat com a mesura estrella, de la qual ens sentim molt orgullosos". La consellera també es va referir a la importància de destinar una part d'aquests ajuts a la promoció del vi català i va explicar que s'ha com-



plementat la línia del PDR pel que fa les DO víniques, amb 330.000 euros. I, a més, "destinarem 770.000 euros als Consells Reguladors de les DO, per pal·liar tota aquella manca d'ingressos que hi hagut, alhora de cobrir les quotes i els precintes dels cellers i dels viticultors".

El sector vitivinícola ha patit amb intensitat els efectes de la crisi de la COVID19, especialment pel tancament de restaurants i hotels. La venda de vins i caves passa en un 40% pel canal HORECA. Cal afegir-hi, a més, l'impacte de la baixada del turisme, sobretot pel que fa als petits i mitjans cellers, i l'impacte específic sobre l'enoturisme, implantat al 40% dels cellers. Els efectes de la COVID19 s'afegeixen a la crisi de preus que arrossega de fa anys el sector del cava, que té un pes del 65% de tot el sector, per l'excedent de raïm i vi base cava.

El Departament d'Agricultura promou la producció de most concentrat rectificat de cava

La principal línia d'ajuts, per

valor de 4 milions d'euros de fons propis del Departament d'Agricultura, està destinada a promoure la producció de most concentrat rectificat (MCR), amb l'objectiu de reduir l'excedent de raïm i ajudar, així, als viticultors. Aquesta subvenció promou la desviació d'una part de la producció del raïm apte per a la DO Cava cap a la producció d'aquest most. El most concentrat rectificat s'obté del most del raïm i és un líquid transparent, viscos i amb una altíssima concentració de sucres naturals procedents del raïm (fructosa i glucosa), que serveix per elaborar els vins escumosos de qualitat. És una mesura estratègica i de futur que valoritza la regió vinícola i que impulsa la bioeconomia circular, en el marc de l'estratègia de transició cap a un model de sostenibilitat que impulsa el Departament d'Agricultura.

Actualment, es fa servir sucre per a la realització de la segona fermentació i del licor d'expedició. Es calcula una mitjana de 40 g/l de sucre en aquests dos procediments. Aquest sucre (sacarosa) pro-

vé de productes no vitícoles (raïm) i de territoris de fora de les àrees de producció de les DO. La utilització generalitzada de MCR produït amb raïm de la mateixa zona de producció dels vins escumosos permetria tancar el cercle dins la filosofia de producció de proximitat; també donar una sortida addicional al raïm produït a la zona i reduir l'ús d'ímputs externs del sector viticultor. A més, la introducció d'aquest most concentrat aportaria una diferenciació essencial en comparació a productes francesos i italians, que tenen molt més complicat eliminar totalment l'ús del sucre (xaptalització). Alguns elaboradors de cava ja utilitzen aquest most concentrat fabricat amb raïm de fora de la zona Cava. L'incident del Departament d'Agricultura pretén estendre aquesta pràctica a molts més elaboradors i amb raïm apte per a cava i impulsar així una indústria auxiliar.

Destil·lació de vi, emmagatzematge i verema en verd

El pla de xoc del Govern complementarà les mesures extraordinàries acordades pel Consell de Ministres del 9 de juny per al conjunt del sector vitivinícola espanyol amb finançament de la UE. Aquestes mesures inclouen ajuts als cellers per a la destil·lació de vi i a l'emmagatzematge privat i ajuts als viticultors per a la verema en verd.

La destil·lació d'excedents de vi permet destinar l'alcohol obtingut a fins industrials, inclosa la fabricació de desinfectants i productes farmacèutics i energètics. L'emmagatzematge privat voluntari està destinat al vi emmagatzemat amb Denominació d'Origen Protegida a doll, tant en dipòsit com en bóta. La verema en verd compensa els viticultors que s'hi acullin pel fet d'eliminar raïm d'algunes parcel·les quan encara és verd per reduir l'excés de producció.

Jordà va posar en relleu "el paper important" del Departament d'Agricultura en l'aprovació de les mesures aprovades pel Consell de Ministres, "perquè es tinguessin en compte tres mesures que consideràvem imprescindibles: la destil·lació de vi, l'emmagatzematge privat i la verema en verd. Som conscients que ens queden curtes pel que fa als diners que aporten, però també som conscients que hem avançat molt respecte a aquells primers esborranys d'aquell Reial Decret".

El sector vitivinícola català està format per 8.500 viticultors, 55.000 hectàrees i 800 cellers, amb 6.000 treballadors, que són la base econòmica de diverses comarques, especialment les més seques, en les quals és difícil establir altres conreus amb viabilitat. El passat mes de març, el Parlament va aprovar la Llei 2/2020, de la vitivinicultura, que vol consolidar i potenciar aquest sector, especialment a través de les Denominacions d'Origen, i també de l'Institut Català de la Vinya i el Vi - INCAVI com a organisme autònom al servei del sector.

Com serà la Festa Major?

Comunicat sobre la Festa Major

Els Administradors/es de la Festa Major i la regidoria de Cultura estan treballant per poder tirar endavant la Festa Major de Guardiola de Font-rubí. Serà una Festa Major diferent, adaptada a la nova normalitat, amb activitats alternatives que permetin complir amb les mesures de seguretat. La idea és poder realitzar una Festa Major adreçada a la gent del municipi, més local



i, donades les circumstàncies, programada amb seny.

De moment l'organització encara no pot donar detalls de la programació, però mantindrà informada a la

població a mesura que pugui concretar quines activitats es podran realitzar.

Laura Pascual Albertí
Tècnica de Cultura i Joventut
Ajuntament de Font-rubí

Nou torneig de pàdel

El passat 4 de Juny vam estrenar el nou sistema d'obertura i reserva de les pistes de tennis i pàdel del Municipi. Aprofitant aquest fet i la tornada a la "nova normalitat", que sembla que ben aviat serà un fet, en pocs dies reprendrem la fase final de la III

Lliga de pàdel d'hivern, la qual ens vam veure obligats a aturar el passat mes de març a causa de la pandèmia de la COVID-19.

Només queden per disputar alguns partits de la fase eliminatòria per acabar de definir les finals de les tres categories (Or, Plata i Bronze).



A causa de la pandèmia, aquest any ens hem vist obligats a suspendre l'edició d'estiu del torneig - que en les darreres edicions havia estat un èxit- ja que hauria hagut de començar el passat mes d'abril i acabar per la festa major. En canvi, sí que ens plantejem disputar un parell de campionats americans aquest estiu (campionats en format ràpid d'entre 6 i 12 hores). Un cop finalitzem la III Lliga de pàdel d'hivern n'anunciarem les dates.

L'Alzinar i Font-rubí anul·len les seves festes

Amb l'emissió del comunicat corresponent, la Festa de l'Alzinar i la Festa Major de Font-rubí han al·legat inseguretat sanitària consi-

derant l'alt percentatge d'assistents en edat de risc. Pel que fa a l'Alzinar, en concret, emplacen a qui ho desitgi a l'edició del 2021. Pel que fa

a Font-rubí és probable que es celebri la missa, que en aquest cas no serà cantada, cosa que farà que la Coral de Guardiola no hi participi.

Els Periòdics i Revistes No Transmeten La Covid-19

L'Associació Catalana de Premsa Comarcal (ACPC) crea un segell per explicar que la COVID-19 no es transmet a través del paper de diari.



Des de l'ACPC s'ha creat un segell destinat a ser inserit en totes les publicacions associades el qual serveix per ratificar els estudis de l'OMS i els principals centres d'investigació de tot el món on es diu que el virus de la COVID-19 no es transmet ni a través del paper de diari, ni del de les revistes.

Davant de les nombroses notícies aparegudes en alguns mitjans i xarxes que parlen del possible risc de contagi de la Covid-19 a través del paper dels diaris, des de l'ACPC aquesta setmana ens hem posat en contacte amb les dues associacions més importants del sector per demanar-los informació al respecte. En l'àmbit estatal, amb l'Asociación de Medios de Información (AMI) i, a escala internacional, amb la World Association of Newspapers and News Publishers (WAN IFRA), entitat, aquesta darrera, a la qual Premsa Comarcal està adherida. Des de totes dues entitats ens remeten informes rigorosament documentats per l'Organització Mundial de la Salut (OMS) i els principals instituts científics i viròlegs de referència internacional que conclouen que l'exposició a la Covid-19 a través del paper de diari és pràcticament inexistent i que el contacte amb els diaris és segur.

A l'informe de l'AMI es destaca que "mai no s'ha documentat la transmissió de la Covid-19 a través de paper de diari ni tampoc pel seu ús compartit"; que "les primeres investigacions científiques sobre la transmissió del virus a través de superfícies suggereixen que les que són poroses tenen menys potència i durabilitat... i que els diaris són encara més estèrils a causa de la tinta i al procés d'impressió"; i conclou que la mateixa OMS assenyala que "el risc de contraure el virus a través d'un paper imprès és 'infinítament insignificant'".

L'oficina del Banc Sabadell obrirà només els dilluns

L'oficina de Guardiola, tancada durant aquest estat d'alarma, ja no obrirà més en el seu horari habitual



El Banc de Sabadell, com altres entitats bancàries, durant el darrer trimestre del 2019 va anunciar el tancament de diverses oficines en tot Espanya. Fa uns mesos treballaven amb la previsió que, a l'abril, la sucursal de Guardiola passaria a dependre de l'oficina de Sant Martí Sarroca igual que l'oficina de Torrelles de Foix, amb un únic director/a. Segons aquesta previsió, a Guardiola es mantindria el caixer automàtic i l'oficina tindria una atenció de cara al públic de només dos dies a la setmana, previsiblement els dilluns i dimecres.

Amb l'estat d'alarma decretat per la Covid19, el Banc de Sabadell va tancar temporalment moltes oficines i ara, amb el desconfinament gradual, l'Ajuntament ha sol·licitat la reobertura de l'oficina però ja no serà com era abans. Pel que fa a l'oficina de Guardiola, de moment, han anunciat que a partir de la setmana vinent obrirà només els dilluns. Ara faltaria veure si més endavant obre també els dimecres, però el que està clar és que ja no tindrem l'oficina oberta tota la setmana com el febrer.

No està anunciat ni en tenim notícia, però tot sembla indicar que en un termini més o menys llarg, a Font-rubí ens quedarem només amb el servei del caixer automàtic sense oficina d'atenció al públic.

És cert que ara pràcticament totes les operacions bancàries es poden fer per Internet, però la realitat és que encara hi ha moltes persones que no ho saben fer o que no hi tenen accés i necessiten aquesta atenció en finestreta.

Impacte de la pandèmia del coronavirus als centres educatius



El dijous 12 de març va començar a circular el rumor que els centres educatius tancarien les portes a partir del dilluns següent. A mig matí, però, s'anunciava en roda de premsa que l'endemà mateix tots els centres havien de tancar les portes. Per aquest motiu la sortida de l'Institut es va fer sense poder comunicar la notícia, que encara no era oficial, i el material escolar d'una part de l'alumnat va quedar tancat a les seves taquilles.

La primera actuació, del professorat, en aquells moments, va ser preparar activitats de treball amb una previsió per a dues setmanes i amb la instrucció de no avançar continguts acadèmics. Això es va portar a terme creant un espai específic, anomenat *#JoEmQuedoACasa*, en l'entorn virtual del centre (un espai web on l'alumnat hi accedeix per trobar informacions i materials o per realitzar activitats). L'espai es va obrir perquè hi poguessin entrar les famílies. Mentrestant, s'organitzaven vídeo-conferències per donar continuïtat a les reunions d'equips docents, seminaris, etc.

A mesura que s'allargava el confinament, l'entorn provisional es va deixar de banda i es va tornar a l'espai habitual, organitzat per cursos i matèries i amb accés restringit al nostre alumnat. En pocs dies,



però, el servidor del Departament d'Educació es va saturar per l'elevat trànsit de dades requerit per tots els centres i es va haver de realitzar una migració cap a un altre entorn.

Ben aviat, els mitjans de comunicació informaven de *l'escassetat* de materials de protecció amb què es trobava el personal sanitari. En saber-ho, es van posar en marxa diverses iniciatives per poder facilitar tot el que teníem en diferents espais de l'Institut (laboratori de ciències, taller de tecnologia i consergeria). En menys d'una setmana recollíem unes 40 mascaretes, 250 guants de nitril o vinil (els que utilitza el personal sanitari) i 10 ulleres de protecció, material que es va fer arribar, amb la col·laboració de l'Ajuntament de Sant Martí Sarroca, a l'Àrea Bàsica de Salut per tal que es distribuïssin entre els consultoris de l'Alt Foix i també les brigades municipals (que ja

realitzaven tasques de desinfecció en la via pública).

A mitjans d'abril es començaven a rebre instruccions per orientar l'activitat docent i l'avaluació de cara al final de curs, amb el criteri general que l'aturada de les classes no havia de perjudicar a ningú en les seves qualificacions. Aleshores, les classes telemàtiques per vídeo-conferència ja s'havien convertit en habituals, amb la utilització de programari poc conegut fins aquells moments i, de vegades, amb l'adquisició de perifèrics específics (com tauletes digitals) per part del professorat.

Per altra banda, s'anunciava públicament un "Pla d'acció: Centres educatius en línia", segons el qual es repartirien ordinadors amb connectivitat a totes les famílies que no tenien accés a internet o dispositius de treball. Aquest pla va ser gestionat, mitjançant una important

empresa de telefonia, amb grans dificultats i confusió, fins al punt, que un mes després, la majoria d'ordinadors portàtils amb connectivitat encara no havia arribat al seu destí.

A principis d'abril, quan ja no es podia endarrerir més el tràmit de la preinscripció escolar, es van donar noves instruccions que, per una banda, obligaven a l'atenció presencial per a les famílies que ho necessitessin i, per l'altra, prohibien la participació de la majoria del personal d'Administració i serveis, per ser considerats persones vulnerables als riscos de la pandèmia. I, novament, vam viure un repartiment força caòtic del material de protecció. Finalment, en el moment de tancar aquesta edició, hi ha una total incertesa sobre la reobertura dels centres abans de l'estiu i també molts dubtes sobre les condicions en què s'haurà d'iniciar el nou curs escolar.

La nova marca AECAVA

La nova marca AECAVA agrupa els elaboradors de cava en una única associació

Després de 14 anys separades, les dues patronals del cava, Institut del Cava i PimeCava, van fer efectiva la seva reunificació en l'Assemblea General de l'Institut del Cava, celebrada el passat 29 de maig,

Prèviament, el 21 de maig, PimeCava havia celebrat la seva Assemblea General en la qual s'havia aprovat

la unió amb l'Institut del Cava.

Com a resultat, la patronal dels elaboradors de cava, que des d'ara actua sota la marca AECAVA – Associació d'Elaboradors de Cava, compta amb uns 80 cellers elaboradors de cava, associats, que representen en termes econòmics més del 90% del sector.



Ja es pot contractar la Fibra Òptica

Des de primers de maig, l'empresa XTA ja està en disposició d'instal·lar la fibra òptica a tots els veïns que ho desitgin dels nuclis

de Guardiola, Can Rovireta, les Cases Noves, Graubac i la Fanga.

Des del Montòneg hem pogut saber que l'empresa

XTA, aquest mes d'abril ha acabat els treballs de desplegament de la fibra òptica que tenia previst fer a la part sud del municipi. Ara ja poden fer contractes de fibra òptica i telefonia i fer les instal·lacions fins a les cases. Amb l'estat d'alarma pel COVID19 no se'ls permet que puguin programar la seva instal·lació.

Com vam anunciar el passat 5 de març, l'empresa XTA tenia convocada pel dia 13 una reunió informativa per explicar amb

detall tots els serveis que poden oferir. Reunió que fan habitualment en coordinació amb l'Ajuntament en tots els pobles o nuclis que van desplegar la fibra. Però en el context actual en el qual vivim no ho ha permès i ara caldrà esperar veure com evoluciona tot durant els pròxims dies / setmanes.

L'empresa XTA la podeu contactar pels següents canals: www.xta.cat, info@xta.cat o al 93 897 52 00.



Laureà Rigol i Segura

*Tècnica aplicada en
fabricats de fusta S.L.*

Cal Sala, 1
laurearigol@hotmail.com

Tel. 938979434 - 690602801
08736 Guardiola de Font-rubí



LLUCH

TREBALLS AGRÍCOLES
I MOVIMENTS DE TERRA

Crta. Santa Maria, s/num.
08736 Guardiola de Font-rubí
Tel. 93 897 91 78

AMB TU

**Més de 3 milions
de prestacions
i pensions anticipades**

**Més de 350.000 famílies
amb tramitació de moratòries**

**Més de 50.000 milions
en finançament
a autònoms, pimes i empreses**



Patrocinador de
l'Equip Olímpic

Des de sempre, el més normal per a nosaltres és estar al teu costat, i al del teu negoci. I per això, hi continuarem estant en aquesta nova etapa, ajornant-te el pagament de la hipoteca,* avançant-te el cobrament de la pensió i facilitant-te la liquiditat que necessites. Perquè les més de 25.000 persones que treballem a CaixaBank sabem què és el més important i que, amb tu, podem recuperar la normalitat al més aviat possible.

CaixaBank. Escoltar Parlar Fer

 **CaixaBank**
Escoltar Parlar Fer

ANC. Assemblée Nacional Catalana

Eleccions maig-juny 2020

Mai no ha estat fàcil definir una estratègia en una situació on estan tancats tots els ponts de diàleg per part de l'Estat i on d'una manera subtil o declarada s'està sotmès a una vigilància oficial prompta a qualsevol denúncia.

La convocatòria de l'Assemblea, integrada per 49.530 membres de ple dret i 49.700 simpatitzants, ha obtingut una participació del 19,73% del cens, un percentatge lleugerament superior al de la votació del 2018. Elisenda Paluzie ha guanyat les eleccions a la Secretaria amb 6.078 vots. Els altres candidats amb més vots han estat Antonio Baños, amb 5.283; i Montse Soler, la candidata de Joan Canadell, amb 4.687.

L'Assemblea ara ha de triar entre els 75 representants escollits, que han acudit a les eleccions distribuïts en candidatures, la presidència, la vicepresidència, la secretaria i tresoreria.

La cúpula i el secretariat tindran entre els reptes principals definir l'estratègia de l'entitat i el paper que vol tenir en el moviment independentista de tot el poble català. La Junta sortint té com a mèrit principal la col·laboració en la promoció del canvi a la Cambra de Comerç, que va donar la presidència a l Candidatura de Joan Canadell i que està duent a terme una tasca renovadora en tots els sentits, al si de la Cambra.

Els tres principals classificats tenen molts elements comuns, però amb matisos

que defineixen estratègies diferents. Hi ha un acord bastant unànim en la unilateralitat de la decisió independentista, cosa que significa en la iniciativa l'han de tenir l'ANC i el país per crear un context favorable a la independència que portaria a una decisió per pròpia voluntat més enllà de pactes, sense descartar el diàleg previ. La distinció radica en una actitud més o menys propera a col·laboració amb els partits independentistes i en les formes de mobilització.

Mai no ha estat fàcil definir una estratègia en una

situació on estan tancats tots els ponts de diàleg per part de l'Estat i on d'una manera subtil o declarada s'està sotmès a una vigilància oficial prompta a qualsevol denúncia.

L'ANC, representativa del poble català, depèn tant de la pròpia iniciativa com de les assemblees territorials que es basen en l'adhesió de les comarques que les integren i de llur capacitat de convocatòria. D'una manera o altra, la dinàmica social que es generi a l'entorn del conjunt de l'independentisme determinarà el futur d'aquesta entitat.



**ADOBS - FITOSANITARIS -
MATERIAL PER L'EMPARRAT**

Tel.: 696 458 540





Del Montòneg Digital

Internet a: www.montonec.cat

Twitter a: @Rev_Montòneg

a Facebook a: Rev_Montòneg de Font-rubí

Aquestes són algunes de les notícies que han sortit al Montòneg digital des de l'anterior número 178 de finals d'abril.

Les més llegides:

- Ja es pot contractar la Fibra Òptica
- Casal d'estiu 2020, preparant la tornada a la nova normalitat
- Un Sant JORDI "segrestat"
- L'oficina del Banc Sabadell obrirà NOMÉS els dilluns
- Sant Jordi amb llibres per a tots els nens i nenes

Altres notícies a destacar segons l'interès dels lectors del digital:

- A partir de dilluns passem a la FASE 1.
- Impacte de la pandèmia del coronavirus als centres educatius.
- Plenari del Consell d'alcaldes i alcaldesses de l'Alt Penedès.
- Obertura dels centres educatius en Fase 2.
- Comunicat d'Unió de Pagesos alertant de les greus afectacions de la vinya per mildiu i reclamant que aquest dany es pugui comptar amb una assegurança.
- Mesures històriques per a la producció a la DO Cava.
- Convocatòria d'ajuts de menjador per al curs 2020-2021.
- Les fotografies finalistes del concurs per Instagram Sant Isidre 2020.

Si voleu consultar aquestes i d'altres notícies, ho podeu fer a la nostra plana Web: www.montonec.cat

Y si teniu correu electrònic, us podeu subscriure al butlletí del Montòneg digital en la mateixa web. Cada setmana rebreu un email amb les darreres notícies incorporades.

Concurs d'instagram de Sant Isidre

Aquest 2020 les festes de Sant Isidre s'han celebrat d'una manera diferent de l'habitual: amb un concurs de fotografia per Instagram sobre la pagesia. El concurs ha estat organitzat per la regidoria de cultura de l'Ajuntament de Font-rubí i la Comissió de Festes, amb la col·laboració de Font-rubí Experience (@fontrubiexperience) i de la fotògrafa Maria Rosa Ferré (@mariarosaferre).

El concurs va començar el 15 de maig, dia de Sant Isidre. Les persones participants havien de penjar fotografies relacionades amb la pagesia a Instagram, incloent-hi els hashtags (etiquetes) #santisidre2020 i #fontrubiexperience. També havien de seguir el perfil d'Instagram de l'Ajuntament de Font-rubí (@ajuntament_fontubi) i tenir el perfil d'Instagram obert (perquè l'organització pogués veure les fotografies).

Es va presentar un total de 99 fotografies i, d'aquestes, el jurat en va seleccionar 7. Les fotografies finalistes es van sotmetre a votació popular a través d'Instagram, i les tres fotografies que van obtenir més "likes" han estat les guanyadores.

El primer premi ha estat pel Jordi Xavier Pujol (@jordixpg), amb una fotografia sobre plantació a mà de camps d'arròs que posa de manifest el valor intercultural de la pagesia. El segon premi l'ha obtingut la font-rubinenca Roser Rigol (@rrigl). Amb la seva fotografia la Roser dona valor a les dones que han dedicat la seva vida a la pagesia i que, de grans, es mantenen actives anant a l'hort. I el tercer premi és per a la Maria Romero (@boletmarles). La fotografia de la Maria mostra la cura de les vinyes de cultiu ecològic.



1r premi



2n premi



3r premi

Les persones guanyadores seran premiades amb l'ampliació de la fotografia en llenç un lot de productes del municipi. L'organització agraeix la participació de totes les persones que han presentat les fotografies i valora molt positivament l'activitat.

Laura Pascual Albertí
Tècnica de cultura de l'Ajuntament de Font-rubí

L'autòdrom de Terramar al Garraf (Sitges)

Més ciment i més turisme?

Des del Montòneg, hem anat seguint els principals projectes que van caient sobre la nostre territori: Can Vies, Logis Penedès, Quart Cinturó, Òdena, cimentera de Moja...; i n'hem blasmat el contingut i el procés que se segueix per a instaurar-los. Tot s'esdevé abans que la Vegueria (encara a les beceroles) pugui dir alguna cosa sobre si mateixa després de consensuar un Pla Territorial consistent i democràtic.

EL PROJECTE

El Sitges turístic es reitera com un punt d'apetències inversores. Es tracta de recuperar l'Autòdrom de Terramar en continuïtat amb el que va existir anteriorment. Aquest projecte està previst en uns terrenys entre Sant Pere de Ribes i Sitges. Demana la utilització de més de 650.000m² de sòl sobre un paisatge encara verge, més la creació de complexos hotelers i uns aparcaments per a 3.200 cotxes. **L'espai acollirà la celebració d'esdeveniments eqüestres en els mesos d'hivern oberts al públic, i d'altres de l'àmbit del motor.** El projecte ha estat aprovat per la Comissió d'Urbanisme de la Generalitat per videoconferència amb representants municipals. El Conseller de Territori i Sostenibilitat, Damià Calvet, (PDCAT) n'ha assumit el protagonisme.

El "Punt Avui", "Eix Diari" i "la Fura" s'han fet ressò del tema. Més enllà del ple municipal de Sitges, que ja l'ha aprovat, esmentarem algunes de les preses de posició adoptades en contra.

CORREDOR BIOLÒGIC

Esther Rodríguez, regidora de Construïm a de Sant Pere de Ribes: és un el projecte "caduc i esgotat, expansiu i amb greus afectacions urbanístiques, mediambientals i en mobilitat". De dur-se a terme, reduiria la protecció de la riera de Ribes, trencaria el corredor biològic que uneix els Colls Miralpeix amb el parc natural del Garraf i els nous accessos eliminarien el corriol biològic existent.

Xavier Pascual, regidor ribetà d'ERC, "suposarà un perjudici el nou accés en un entorn de vinya i la creació d'un aparcament amb més de 3.000 places.. Portar al municipi "més de 600 cavalls comportarà un gran consum d'aigua, problemes d'orina i femta", amb una activitat d'hípica "que no té un arrelament històric en la majoria de la població".

Alejandro Conde, regidor de Fem Poble, rebutja el "consum indiscriminat de sòl" del projecte "neoliberal" aprovat (ocuparia una superfície de 668.000 m²)

"MARCA DAMIÀ CALVET"

Natàlia Sánchez, diputada de la CUP: el projecte "porta la marca Damià Calvet està, fet d'esquena al territo-



ri; té un interès purament especulatiu i un gran impacte ambiental, que és la seva manera de treballar".

El diputat **Lucas ferro** (Catalunya en Comú) denuncia que amb aquest projecte, el Govern de la Generalitat "apuntala la bombolla immobiliària" i el conseller de Territori, Damià Calvet, "ven el territori de Catalunya al millor postor".

CONTRA L'ECONOMIA SOSTENIBLE

El senador Bernat Picornell (ERC). El projecte "va en contra de l'economia sostenible i d'un turisme sostenible". **Andreu Bosch**, membre de la **Plataforma Verda**, va denunciar que el projecte no tan sols afectarà l'interior del circuit de cotxes, sinó que també compromet tot el voltant, amb "sòl agrícola i d'alt valor paisatgístic, que està protegit i que permet la connexió biològica dels Colls Miralpeix amb el parc del Garraf"

S'hi ha afegit: **Construïm, Fem Poble, Som VNG, Comuns i Guanyem Sitges.**

ES DEMANA O LA NUL·LITAT O L'ATURADA DEL PROJECTE.

La **Plataforma SOS Penedès**, coincideix amb l'**Agrupació per al Medi ambient del Garraf (APMA)** les quals protesten pel procediment poc democràtic que va portar a la seva aprovació. Es reclama que el Departament de Territori de la Generalitat declari nuls els acords de la Comissió d'Urbanisme del Penedès fins que es resolguin els debats als ajuntaments.

Catalunya-En Comú Podem (CatECP), per la seva banda, preveuen presentar una proposta de resolució al Parlament perquè s'insti el Govern a aturar el projecte.

Tot plegat sense cap debat previ i obert amb el conjunt dels municipis afectats ni amb els que haurien de representar la Vegueria un cop formalitzada la seva constitució.

Des de l'alcaldia



Ja hem arribat al que anomenem “nova normalitat” després d’una primavera per oblidar. Aquesta pandèmia del Covid-19 ens ha deixat el país canviat. Està clar que primer és la salut, ho sabem bé, sobretot els veïns/es del municipi que han hagut de passar per aquesta malaltia. Els vull fer arribar una forta abraçada i molts ànims a les famílies que han perdut un familiar. Com a societat ens en sortirem, sempre ho hem fet, les administracions ho hem anat gestionant sobre la marxa tenint en compte que ens enfrontàvem a un enemic desconegut fins ara.

Amb tot, des de l’ajuntament seguim treballant pel poble, ens hem posat com a horitzó que la sostenibilitat, l’estalvi d’energia i les energies renovables han de ser realitat en el nostre dia a dia. Instal·larem el servei municipal de recàrrega de vehicles elèctrics, val a dir que serem un dels pocs municipis petits amb aquest servei. Tenim demanat de posar plaques fotovoltaïques al sostre de l’ajuntament i en altres edificis municipals i també canviarem diversos enllumenats públics per reduir el consum d’energia.

El futur de Font-rubí ha d’anar per aquí, volem ser un municipi respectuós amb el medi ambient i agradable per a viure-hi. Us vull demanar també des de l’alcaldia que siguem més curosos amb les deixalles. Tots hem vist piles de trastos al costat dels contenidors, tenim la deixalleria a disposició i la imatge que donem és d’incivisme. Val la pena que comencem a ser primmirats des de dins de casa nostra, reciclant bé i utilitzant cada contenidor per al seu ús.

Nosaltres seguirem treballant per a tothom i volem que Font-rubí segueixi essent un municipi de referència a la comarca en la bona gestió, en la qualitat dels equipaments, en la riquesa cultural, en el bon veïnatge, etc.

Aprofito per desitjar-vos un bon estiu, segurament diferent als anteriors, i que seguim amb la prudència que hem anat aprenent aquests mesos, per no haver de tornar a caure en un confinament com el que hem viscut.

Molta salut per a tothom.
El vostre alcalde
Xavier Lluch Llopart

Política local

L’excel·lència del moment

Situació complicada la que tots estem vivint, amb una crisi econòmica de 1r. nivell, motivada per un virus encara avui desconegut, que ha causat una pandèmia a escala mundial sense control i mancats d’una medicina eficaç. Des de l’Ajuntament estem gestionant aquesta situació amb diverses mesures de caràcter tant econòmic, com social. S’han ajornat el pagament de diversos impostos, com l’IBI, l’IVTM, la recollida de residus, etc. S’han creat noves partides pressupostàries per desenvolupar diverses actuacions essencials i també hem aprovat d’altres que representaven una moratòria en el cobrament de diversos impostos i taxes. La subvenció d’una part important del cost del Casal d’estiu, la compra de llibres pels menors de dotze anys, la

rebaixa del 50% del cànon de l’aigua o l’incrementat en un 100% del pressupost destinat a ajuts socials, són alguns dels exemples del treball que s’està fent en l’àmbit local. Igualment s’ha fet una monitorització telefònica de les persones de major edat i posat en marxa un servei de distribució d’aliments i medicines.

Aquesta especial situació ens ha obert la possibilitat de trobar altres formes de relacionar-se mitjançant reunions telemàtiques i que sens dubte ens ajudaran a millorar el servei que oferim a la ciutadania amb la seva implementació en àmbits municipals.

#sompoble #fempoble #fontrubi





Comuniquem-nos, coordinem-nos per una millor gestió

Més de 3 mesos sense informar a la oposició de cap de les mesures implantades ni respondre a les seves comunicacions per proposar i consensuar mesures... Aquest podria el relat del cúmul de deslleialtats i mancances de diàleg a les quals ens té acostumats el Govern Espanyol i que amb raó tots els partits independentistes critiquem i condemnem. Però tanmateix, no ens cal anar tan lluny per a adonar-nos-en...

A Font-A Font-rubí també es donen aquests tipus de pràctiques. Sembla mentida però no ho és. El nostre és l'únic poble de l'Alt Penedès i dels pocs de Catalunya, en el qual, durant la crisi de la COVID-19 el govern no s'ha posat en contacte amb l'oposició per a consensuar, o com a mínim compartir o informar, les mesures a adoptar per combatre la pandèmia i els seus efectes en la població. Grups polítics de tots els colors i ideologies han pogut reunir-se arreu per afrontar una problemàtica que ultrapassa totes les possibles diferències i que demostren que cal anar tots plegats a la una. Però a Font-rubí això no ha estat possible...

De ben segur que el nostre grup no ho fa sempre tot bé; equivocar-se és possible però l'important sempre és rectificar. En aquest sentit la negativa a crear un comitè de crisi per gestionar aquesta crisi i les posteriors que puguin produir-se demostra la falta de voluntat de millorar la comunicació i la coordinació. Per la nostra part durant la crisi vam fer una tasca de lleialtat que no va ser corresposta: no trobareu cap crítica en cap de les mesures adoptades per l'equip de govern durant la crisi, i no perquè estiguem d'acord en el 100% de les mesures adoptades, sinó perquè entenem la dificultat del moment i les circumstàncies en les que van ser preses.

Cal reconèixer que no és una situació nova, però aquest fet no li resta gravetat. La falta de comunicació durant el present mandat ha estat una constant, i el treball conjunt de les diverses propostes prèvies a la sessió plenària on s'havien d'aprovar és cada cop menys habitual. No hi ha cap excusa que valgui per justificar-ho. Qui governa ha de ser qui tingui la iniciativa de compartir les seves propostes amb la resta d'actors i preo-

cupar-se perquè tothom s'hi senti representat. I no tan sols això, sinó que també cal escoltar i incorporar les propostes de la resta quan aquestes puguin millorar la proposta inicial.

Les propostes no són bones o dolentes segons qui les presenta, ho són per elles mateixes. Per aquest motiu quan es prescindeix per sistema de les idees i propostes d'una part és evident que es desestimen solucions que permetrien millorar el dia a dia del nostre poble així com la vida del nostre veïnat.

Fa poc més d'un any de les darreres eleccions municipals en les quals el nostre grup feia una aposta decidida per augmentar la participació de la ciutadania en el dia a dia i en la presa de decisions. Ens trobem que el 36% dels veïns i veïnes que no van votar l'equip de govern actual, així com tots aquells veïns i veïnes que vehiculen les seves propostes a través del nostre grup, no tenen dret que les propostes dels seus representants siguin escoltades.

Costa d'entendre un model de participació i transparència d'un govern que ni tan sols es capaç de reunir-se amb els grups de l'oposició. Cal que la governança incorpori tots els actors, apropant la presa de decisions a la ciutadania. Cal que els veïns i veïnes puguin dir la seva en els diversos espais, no únicament amb processos participatius per decidir les inversions més importants o els diversos plans en els quals basa les seves actuacions la corporació municipal, sinó també intervenint en els espais de presa de decisió (com per exemple en l'apartat de precs i preguntes del ple).

Pots contactar amb nosaltres a través dels següents mitjans:

Correu electrònic: ercfontrubí@gmail.com

Web: esquerrafontrubi.cat

Twitter: [@ercfontrubí](https://twitter.com/ercfontrubí)

Facebook: www.facebook.com/erc.fontrubi

Instagram: [esquerrafontrubi](https://www.instagram.com/esquerrafontrubi)

YouTube: [ERC Font-rubí](https://www.youtube.com/ERC-Font-rubí)

WhatsApp: [682.558.006](https://wa.me/682.558.006)

Magdalenes de carbassa

Ingredients: 400 gr de carbassa (neta de pell i llavors), 80 ml d'oli, 4 ous, sucre, 80 ml de llet, 200 gr de sucre more, 300 gr de farina, 1 sobre de llevat químic, un pessic de sal i una culleradeta de canyella en pols.

Preparació:

- Preescalfem el forn a 170 a dalt i a baix.
- Tallem la carbassa a trossos i la piquem en una picadora (o turmix).
- Quan estigui picada l'afegim en un bol amb l'oli, el sucre i la llet. Ho barregem.
- Quan ho tinguem tot barrejat hi afegim els ous d'un en un.
- Ara hi afegim, després de tamissar-los, la farina, la canyella, la sal i el llevat.
- Un cop integrat tot, cal posar-ho als motlles de les magdalenes.
- Enfornar-ho uns 15 minuts.



Una veïna a qui li agrada cuinar

Rap amb salsa de crancs

Ingredients: 8 cuetes de rap, mig kilo de crancs, 3 escalunyes, 3 porros, 3 pastanagues, 200 ml de tomàquet fregit, mig litre de brou de peix, 1 copeta de brandy, oli d'oliva, sal i pebre vermell.

Preparació:

- Escalfarem les escalunyes picades, en oli d'oliva. Posarem a la paella les cuetes de rap enfarinades i les enrossirem pels dos costats; les retirarem i les reservarem.
- Afegirem les escalunyes, els porros i la pastanaga picada, el tomàquet, el pebre vermell i els crancs i ho sofregirem uns 10 minuts a foc baix. Flamejarem amb el brandy, hi afegirem el brou de peix i ho deixarem coure uns 20 minuts aproximadament, a foc mig.
- Passarem la salsa pel colador, pressionarem bé per aprofitar el suc dels crancs. Rectificarem de sal i hi posarem les cuetes de rap; deixarem fer xup-xup uns 5 minuts més i ja tindrem el plat llest.



Bon profit!!!

Magda LLuch i Saumell

COLLITA A L'ACENSAT 1950

La fotografia següent ha estat cedida a l'arxiu fotogràfic del Montòneg per Jordi Gili Galimany i mostra una escena agrícola de la meitat del segle XX.



Personatges

Darrera un carro de portadores de raïm veiem una colla disposada a carregar-lo. D'esquerra a dreta s'han pogut identificar: 1.- Josep Xaus Romagosa (La Masia); 2.- Josep Xaus Coral (La Masia); 3.- Josep Galimany Domènech (La Mata / Ca la Matilde); 4.- Joan Xaus Coral (La Masia); 5.- Carmeta Grimau Mestres (Pereres/Ca la Matilde); 6.- Josep Galimany Xaus (Ca la Matilde). En plena feina, els homes vesteixen camisa arromangada i boina amb visera, excepte Josep Xaus i Josep Galimany Xaus que porten una mena de casquet de roba per a protegir-se del sol. S'observa que en Josep Xaus Romagosa porta faixa i la Carmeta porta un mocador al cap. A la instantània també s'hi veu un gos i part d'un matxo, sense possibilitat d'assegurar que ho sigui; podria tractar-se d'un que havien tingut a Ca la Matilde anomenat "Moro".

Indret

El punt on es va capturar aquest moment està situat en unes vinyes a uns metres darrera Ca la Matilde. Se'n diu l'Acensat, i des d'aquí podem veure al darrere la serra de Clivelleres i el Pujol Gran. També s'hi intueix la pedrera que hi ha al peu de la carretera cap a Font-rubí. El bell paisatge no mostra cap rastre de la urbanització de Can Castellví que quedaria just darrera, en primer terme. Sota l'olivera, a l'ombra, s'hi veuen els farcells, una garrafa i el cistell, segurament on guardaven el menjar. El carro correspon al model més típic que posseïen les cases per tragar i moure's.



Context històric

Qui uneix tots aquests personatges és la Matilde Xaus (La Masia/ Ca la Matilde) que no surt a la fotografia. Matilde es va casar amb Josep Galimany Domènech, que venia de La Mata. El seu fill és qui està dalt del carro, la dona del qual és la Carmeta. El germà de la Matilde és en Josep Xaus Romagosa, els fills del qual aixequen la portadora: els germans Josep i Joan Xaus. Per tant, es tracta de dues famílies emparentades que s'ajudaven a collir raïms. En Josep Galimany Xaus va néixer l'any 1911 i aquí tindria uns 39 anys. Es podria datar la fotografia sobre el setembre de 1950. En Josep Galimany Domènech, nascut l'any 1883, en tindria uns 67; els germans Xaus, nascuts el 1917 i 1925, en tindrien 33 i 25 anys respectivament. Cal pensar que fins l'any 1952 a Espanya hi va subsistir el racionament dels aliments bàsics. No era massa corrent que cada casa tingués un tractor i, en general, durant un temps, van conviure els dos transports. Molts van adaptar l'antic carro per enganxar-lo al tractor, però finalment els carros van anar sortint de circulació. El raïm es recollia amb coves de vímet i s'abocava a les portadores de fusta i cercols. Pesaven molt, però era la manera de transportar el raïm a la premsa que molts pagesos tenien darrera la casa: el trepitjador. Alguns tenien una premsa contínua accionada a motor o d'altres una premsa de barra que enviava el most als cups i després a les bótes. Com a anècdota cal destacar que aquesta mateixa fotografia es va utilitzar en la promoció d'un vi de la cava Mont-Rubí que s'exportà a la Xina i als EUA.

Han ajudat a identificar la fotografia: Jordi i Montse Gili Galimany (Ca la Matilde), Ester Xaus (La Masia)

Si detecteu errors podeu enviar les vostres correccions a: marcgalimany@gmail.com o al 938979961

Josep Faura

LA DIÈRESI

Resumeixo i adapto un article de Pau Badia publicat a Vilaweb.

- **La dièresi** són els dos puntets situats sobre la i i la ü per indicar que es pronuncien separadament quan es troben juntes.

- Assenyalo amb el signe _ sota les vocals, per indicar que formen una sola síl·laba i amb el signe / la partió entre síl·labes que cal pronunciar separades.

- La lectura en veu alta i l'atenció, ajudarien molt en aquest cas ja que es tracta d'unes regles que provenen més de l'ús oral de la llengua més que de disposicions teòriques.

- Proposo que es segueixi la separació de síl·labes de cara a exercitar-se en el tema que exposaré en la següent edició del Montòneg sobre el règim sil·làbic i l'accentuació.

LA DIÈRESI MÉS FÀCIL

Posem dièresi **damunt la U dels grups GÜ/E, GÜ/I, QÜ/E, QÜ/I. per indicar que la U es pronuncia**, tot d'un cop i expressament, és a dir, que no és muda: *ai/güe/ra, se/güent, fre/qüent, qüe/sti/ó, ter/ra/qüi, a/qüi/fer, pin/güins, bi/lin/güis/me*. Com veiem, la U va seguida de E i de I.

Si no pronunciessin la **U**, aquests mots serien: *ai/gue/ra* (com *gat*); *kes/ti/ó*, com els pronom *ke o kè*; *ter/ra/ki*, com els pronom *ki o kins*: *ki/lo; a/ki/fer; pin/güins*.

Ens trobarem mots emparentats, l'un sense dièresi (perquè la U no va seguida ni de E ni de I) i l'altre amb dièresi. Per exemple: *pa/rai/gua* – *pa/rai/gü/es, a/de/quar* – *a/de/qü/is*.

LA NO TAN FÀCIL

L'altra dièresi és la que escrivim quan es 'trenca' un diftong. És a dir, quan en un diftong es pronuncien separades les vocals que haurien de pronunciar-se d'un sol cop, com una sola síl·laba. Vegem aquestes parelles de mots i escoltem bé com pronunciem les lletres marcades amb negreta: **ai/re** (diftong sencer); **a/i/llar** (diftong trencat); i també: **vuit-pro/du/it; pau-ta/üt; peu-pe/üc; dius-di/ürn**.

Més exemples: **a/i**: això no ho **pa/i/râ**; **a/ü**: van posar el mort en un **ta/üt**; **e/ü** aquests **pe/ücs**, escalfen molt; **i/a** el malalt **a/gra/i/a** les atencions rebudes; **i/u** espero que **a/gra/iu** el favor; la sala era **a/ta/pe/i/da** de garlandes i domassos; el pol·len li **pro/du/i/a** coi/ssors; l'horari **di/ürn** (de dia) és de 9 a 2 del migdia

Viure en català

La persecució del català

De Vilaweb, 15.06.2020

El Suprem considera que la decisió sobre la llengua amb què les institucions del país valencià s'han d'adreçar a les del Principat i les Illes és competència de l'estat espanyol.

El Suprem argumenta que la Generalitat pot regular la cooficialitat de la llengua pròpia, però això no l'autoritza a **'alterar el marc que deriva de la constitució i dels estatuts d'autonomia'**. D'aquesta manera, el tribunal espanyol ignora la pertinença del País Valencià, el Principat i les Illes al mateix àmbit lingüístic, i se centra exclusivament en el fet que cada llengua és oficial només dins del territori de la comunitat. Per tant, estableix que la regulació de l'ús de la llengua en què una comunitat s'adreça a una altra **'és atribuïda exclusivament a l'estat'**.

Acció Cultural del País Valencià, Òmnium Cultural i l'Obra Cultural Balear denuncien que *a la pràctica nega al valencià el caràcter de llengua pròpia del poble valencià i la subordina de fet al castellà (...)* El Suprem *es desdii d'una sèrie de sentències anteriors en què reconeixia la unitat de la llengua i l'equivalència de les denominacions oficials de català i valencià.*

Els articles anul·lats donaven un ús preferent al català respecte del castellà en assumptes com les **notificacions en els tràmits administratius**, la retolació d'edificis i dependències públiques, la **comunicació entre els treballadors públics** i la d'aquests amb els ciutadans, les **publicacions i publicitat institucional**, els contractes amb proveïdors, i la retolació de carreteres, camins i més dependències i serveis d'interès públic que depenen d'entitats locals.

COMENTARI

Al marge de les raons legals amb què diuen emparar-se, la resolució mostra clarament:

La persistència obsessiva de la persecució de la llengua catalana, en favor de la "unidad" i preponderància del castellà.

La fragilitat de l'Estat autonòmic que permet suprimir qualsevol competència quan convé.

Una faceta més de la dominació i de la por respecte a l'arc mediterrani (Països Catalans) per part del poder central. Les dificultats extremes d'un canvi...

Final del formulario

Som una sola Humanitat: Si l'arca de Noé hagués estat un lloc de conflicte no s'hauria salvat ningú

En el moment en què estic escrivint aquest article, el coronavirus covid 19 està fent estralls en la població mundial infectant grans ciutats i les seves àrees d'influència. Ha estat sobretot en aquelles que tenen més pes econòmic, puix són pulmons comercials i suporten un moviment intern i extern de persones, que hi viuen, o que hi acudeixen i les transiten.

Ja fou ben estranya aquella darrera setmana de gener. Tot just començaven els estralls d'una forta ventada a l'inici d'any. Tot feia augurar, amb fonament, que noves dificultats podien aflorar a casa nostra no prou afectats per una crisi econòmica i social que s'estava apuntant.

Tanmateix sol passar que on hi ha sequedat també hi neixen brins d'esperança. Quan un present es mostrava més hivernal, sempre apareix l'atrevit ametller florit, i la ginesta es vesteix de nou de groc i el cep d'un verd intens a les nostres vinyes.

Arran d'aquesta pandèmia del coronavirus, el dia 14 de maig se celebrà a escala mundial una jornada de dejuni, de pregària i caritat promoguda pel l'Alt Comitè de la Fraternitat Humana, en el qual es retroben musulmans i cristians. La convocatòria venia del gran iman Al-Tayyeb i del papa Francesc, que ja havien signat l'any passat el document d'Abu-Dhabi sobre la fraternitat, la pau i la convivència. En aquesta convivència declaren que "el coronavirus ha sembrat la mort, la por i la pobresa, ha afeblit els lligams socials i ha fet caure en l'abisme de la incertesa a famílies i pobles". Davant d'això, els creients de la gran família dels fills d'Abraham s'han unit per donar una resposta religiosa a aquesta època de daltabaix mundial.

Som una sola humanitat. I tenim un problema que és comú: la pandèmia – terme que significa "tot el poble". El coronavirus no és exclusiu d'una raça o d'una cultura o d'una religió. Tots, sense excepció, som a la mateixa barca. Els que en un temps combatien entre sí ara tenen prou feina a combatre el virus i mirar que no els afecti a ells mateixos. El virus no estalvia ningú, i tothom vol salvar la vida.

Una cosa semblant va passar a la barca més famosa de la història, la barca de Noé. El text bíblic és del tot ex-



pressiu: una representació d'animals de tota mena entren a l'arca "de parella en parella", juntament amb Noé i la seva família. D'aquesta manera, tots els éssers vius de qualsevol mena, tots se salven. Aquest és, enmig de la pandèmia, el desig unànime: que se salvi tothom o, almenys, el nombre més gran possible de malalts.

A l'arca de Noé tots es van salvar perquè ningú no va fer mal al qui tenia al costat. Tothom va tenir cura exquisida de l'altre, en fos amic o en fos adversari. Tampoc Noé no en va ser molestat. Si l'arca s'hagués convertit en un lloc d'enfrontaments i de conflictes, no s'hauria salvat ningú. Tanmateix, van poder sobreviure perquè aquella arca s'havia convertit en un món de pau i convivència, en qual ningú es volia imposar-se en nom de la seva força o de la seva intel·ligència.

Som una sola humanitat. Davant del Covid 19 no hi ha diferències entre un ésser humà i un altre. Ens poden separar coses diverses (la creença, la cultura, les estructures socials i econòmiques), però és més el que ens uneix: la condició humana, que compartim tots, exposada a la malaltia, subjecta a dificultats de tota mena, ennoblida per capacitats i habilitats molt variades.

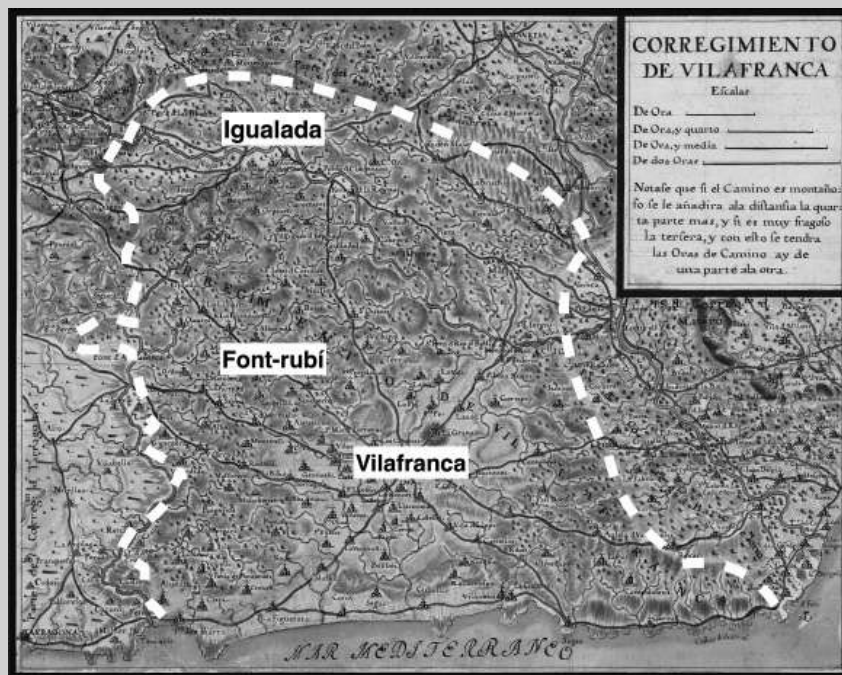
Som una sola humanitat i les persones vulnerables no són un pes inútil, i costós. Han de ser tractades amb peu d'igualtat amb les altres, sobretot la gent gran, que en forma part plenament, la que més ha estat perjudicada. Més encara, ells són la memòria i la saviesa, i la seva vida és preciosa i ha de ser preservada.

Josep Puig Font
Juny 2020

FONT-RUBÍ, A SANG I FOC

CAPITAL CARLINA I ALTRES HISTÒRIES

Com a prèvia a l'episodi històric que vull exposar avui, voldria apuntar diverses qüestions que han aportat llum sobre la Junta de Font-rubí. Com ja he explicat en diverses ocasions, la que popularment s'anomenava la Junta de Font-rubí, oficialment s'anomenava "Junta Corregimental de Vilafranca del Panadés". Si volem entendre l'abast territorial del que significa, de cap manera ens poden fixar en la comarca, sinó més aviat en la vegueria: si el corregiment de Vilafranca correspon als límits antics, cal dir que superava àmpliament la comarca amb límits que anaven des de Òdena fins a Castelldefels i fins a Tamarit.



Contactant amb el Dr. Joan-Xavier Quintana i Segalà respon així a les meves inquietuds: *“Estic d’acord en la importància d’aquesta junta per diferents motius. També és cert que està molt poc i molt mal estudiada. Se’n coneixen molt poques coses i s’ha menystingut el paper d’aquest territori en la causa carlina. A veure si em sé explicar: hi ha molts números per afirmar que es tractava, en realitat, de la Junta Corregimental de Vilafranca del Penedès (cal tenir present les vinculacions nobiliàries amb els marquesos de Vélez). Ocupava un ampli territori que ve a ser el que has assenyalat. Dues dades al respecte: de 1838-1840 el 80% del partit judicial d’Igualada tenia municipalitat carlina en exercici. També en aquests anys, la ruta entre el Vendrell i Sitges estava totalment controlada pels carlins, fins a tal punt que, ni pagant, els no-carlins volien fer-la. Durant molt anys, a part del període del comte d’Espanya i la seva herència militar, les millors unitats carlines estaven al camp de Tarragona (segons sembla amb quarter a Font-rubí). Hi ha indicis per pensar que, fins i tot, tindria més pes que la corregimental de Tarragona tot i la capitalitat”.*

Del que explica Quintana hi ha dues qüestions que vull ampliar i que aporten encara més rellevància a la Junta. El primer concepte és el terme “camp de Tarragona”, ja que en multitud d’ocasions els llibres d’història i les actes de la Junta de Berga situen les tropes del *Llarg de Copons* (Manuel Ibáñez) a les planures del camp de Tarragona. El corregiment de Vilafranca feia límit amb el corregiment carlí de Tarragona, que tenia seu a Ascó; una junta i una població fora de l’abast de la majoria d’incursions de les tropes del *Llarg*. Antonio Pirala, en el seu llibre *Historia de la Guerra Civil y de los partidos Liberal y Carlista, Tomo III*, descriu l’organització militar que va establir el *Conde de España* (veure Montòneg núm. 177): *“Al llegar el conde á Caserras, que era donde había establecido su cuartel general, formó tres cuerpos de operaciones, y una división de reserva. Porredón mandaba el primero de cuatro batallones; ocupaba uno de éstos el cuartel general, y los tres restantes, con su jefe, recorrían las fronteras con el Alto Aragón. El segundo, el coronel Castell y de sus cinco batallones, uno estaba en el cuartel general, dos en Berga y los otros en las montañas. Guiaba el tercero el brigadier Ibáñez, y sus seis batallones ocupaban las fértiles llanuras de Tarragona”* És a dir, sota el mandat del “Conde”, el *Llarg de Copons* era una de les tres potes de l’exercit carlista i dirigia sis dels seus quinze batallons (un batalló es pot compondre d’entre 300 i 1500 soldats). Batallava i recaptava les contribucions per a la Junta de Font-rubí, tal i com confirmarem més endavant i fins hi tot les seves incursions havien anat més enllà, arribant fins al Priorat.

Doncs més al sud, la presència militar carlista, ja era més enllà de l'Ebre i la protagonitzava el coronel tortosí Ramón Cabrera, el *Tigre del Maestrat*, capitanejant l'exercit del baix Aragó i una àrea d'influència que arribava fins a les immediacions del gran riu. Però no únicament pel sud la Junta de Font-rubí va travessar els límits del corregiment, el periodista i historiador contemporani Eduardo Chao en la seva crònica "*La Guerra de Cataluña*" (1847) descriu una incursió del Llarg: "*El 8 de julio[1839] se presentó delante de Martorell apoderándose desde luego de todas las alturas que dominan aquella villa*" fins que el 15 de juliol les seves tropes van arribar als magatzems de pólvora de la muntanya de Montjuic d'on foren foragitats.

Si l'anterior reflexió, derivada de les paraules del Dr. Quintana, fan referència a la quantitat, el segon concepte que vull desplegar és refereix a la qualitat. Quan parla de "*les millors unitats carlines*" es refereix al resultat del reclutament i exercitació dirigida per Ibáñez sobre els seus regiments i la disciplina i formació militar que va inculcar gràcies a la incorporació del Conde com a capità general de tot l'exèrcit. En les seves cròniques, el general d'infanteria prussià i escriptor Von Goeben, descriu elogiosament aquestes tropes: "*A finales del año 1839, confesaban incluso los enemigos, que el ejército del conde de España solo podía compararse con la guardia real de Fernando VII*"

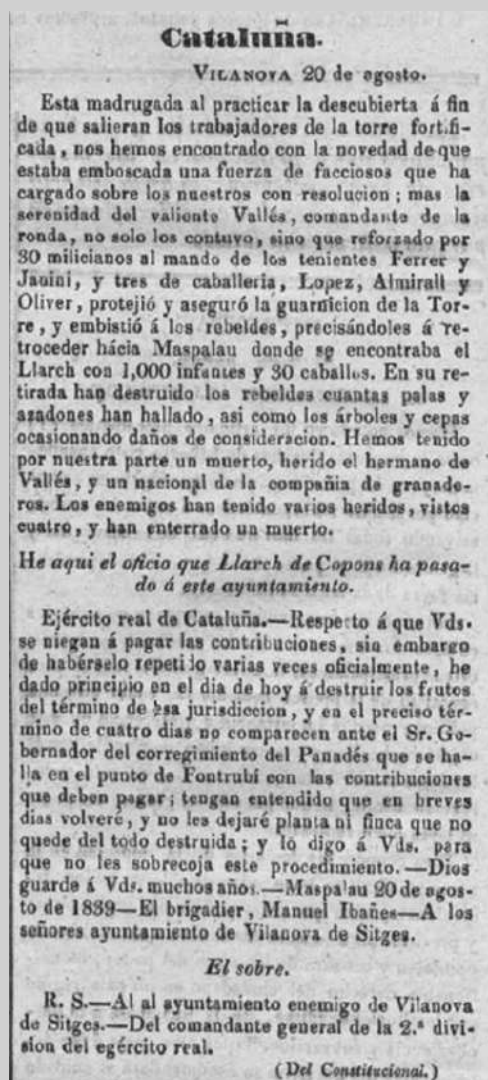
Amb aquests elements i els esgrimits en les anteriors edicions, ja podem entendre perquè algú al "Eco del Comercio" va referir-se a Can Fabregues com el "*Cuartel general de la facción en la Cataluña baja*" (veure Montòneg núm 175).

Any 1839: Ultimàtum de la Junta de Font-rubí a l'Ajuntament de Vilanova (I).

Continuant cronològicament els fets, cal dir que l'estiu de 1839 va ser especialment actiu per les tropes del Llarg de Copons. El dia 11 de juny, van atacar Vilanova i la Geltrú, on s'apoderen d'arròs i bacallà de 2 vaixells(1). El juliol, com s'ha citat anteriorment, s'arriba a Martorell i Barcelona, concretament als magatzems de pólvora de Montjuic. El 13 d'agost, segons cita en el seu estudi Manuel Santirso, és fa una incursió a Vilanova per cobrar contribucions forçoses per deixar veremar (1).

Potser aquesta darrera acció no va reeixir perquè, segons l'episodi inèdit que va succeir el dia 20 d'agost i que va ser publicat per diversos diaris de l'època, entre ells El Corresponsal (Madrid) el 30/8/1839 i El Correo nacional (Madrid) el 31/8/1839, va anar d'aquesta manera: De matinada un grup de "*facciosos*" carlins va atacar Vilanova amb el resultat d'un mort i dos ferits isabelins. Però l'acció tenia la funció d'advertiment, pel qual es van destruir eines i cultius al seu pas. En retirada, la brigada d'atac es va reunir a Mas Palau. En aquest mas, encara existent, situat als afores de Vilanova i la Geltrú, hi esperava un destacament d'un o dos regiments comandats pel Llarg. En aquella operació es va fer arribar un sobre al "*ayuntamiento enemigo de Vilanova de Sitges*". Manuel Ibáñez (El llarg de Copons) els va amenaçar amb la destrucció total de les finques en cas que en quatre dies no compareguessin davant del Governador, a Font-rubí, per pagar les contribucions.

Apareix, doncs, aquest escrit com un document rellevant a l'hora d'establir la relació entre la 2a divisió de l'exèrcit real carlista i la Junta de Font-rubí, i el seu governador. Apareix de nou, aquí, la seva equivalència amb la junta corregimental del Penedès i es fa palès el mètode de finançament de l'exèrcit carlista i l'abast de les incursions del *Llarg de Copons*.



(1) El Primer Carlisme al Penedès (1833-1840): una indagació a escala comarcal - Manuel Santirso Rodríguez



Vida animal a Font-rubí Macabeu Press

Molt sovint, a Font-rubí, més enllà de la cura dels animals domèstics, o d'explotacions ramaderes, o dedicades a l'oci, no ens adonem que al nostre entorn tenim un tresor de vida animal salvatge i, imperceptiblement, l'anem arraconant o infravalorant. Ens tornem insensibles al terròs i a la vida que s'hi guarda o es perd: insectes, aus, petits mamífers...

Per altra banda, i com a signe positiu, creiem que les bones pràctiques per part de la pagesia i un ús més escrupolós de productes que respecten el nivell biològic de la vida, van fent que a poc a poc la vida animal es recuperi.

Així doncs, podem constatar l'evolució positiva que s'ha produït en la biodiversitat del nostre municipi, que pot representar, qui ho sap, una proliferació que produeixi algun problema imprevist. Les causes de la represa són diverses: l'abundància de pluges, l'aturada de sortides al camp d'aquests mesos de confinament o, fins i tot, la moratòria de caça que enguany s'ha anunciat.

En qualsevol cas, el coneixement de la diversitat animal és un valor a conservar. Un coneixement que malauradament es va perdent si no es fa un esforç per a transmetre'l als nostres infants i alhora, per a donar-li un valor patrimonial o ecològic i inclús turístic. Es tracta de tenir més present que el medi animal és també una peça del conjunt; és riquesa biològica i cal trobar fórmules que donin una sortida més racional i pròpia dels humans, a la convivència.

Us proposem que doneu una ullada a aquest petit recull que pot esdevenir un element més de l'ampli diàleg que hauríem de tenir establert permanentment amb la natura.

Principals problemes per a la vida animal (Agents Forestals)

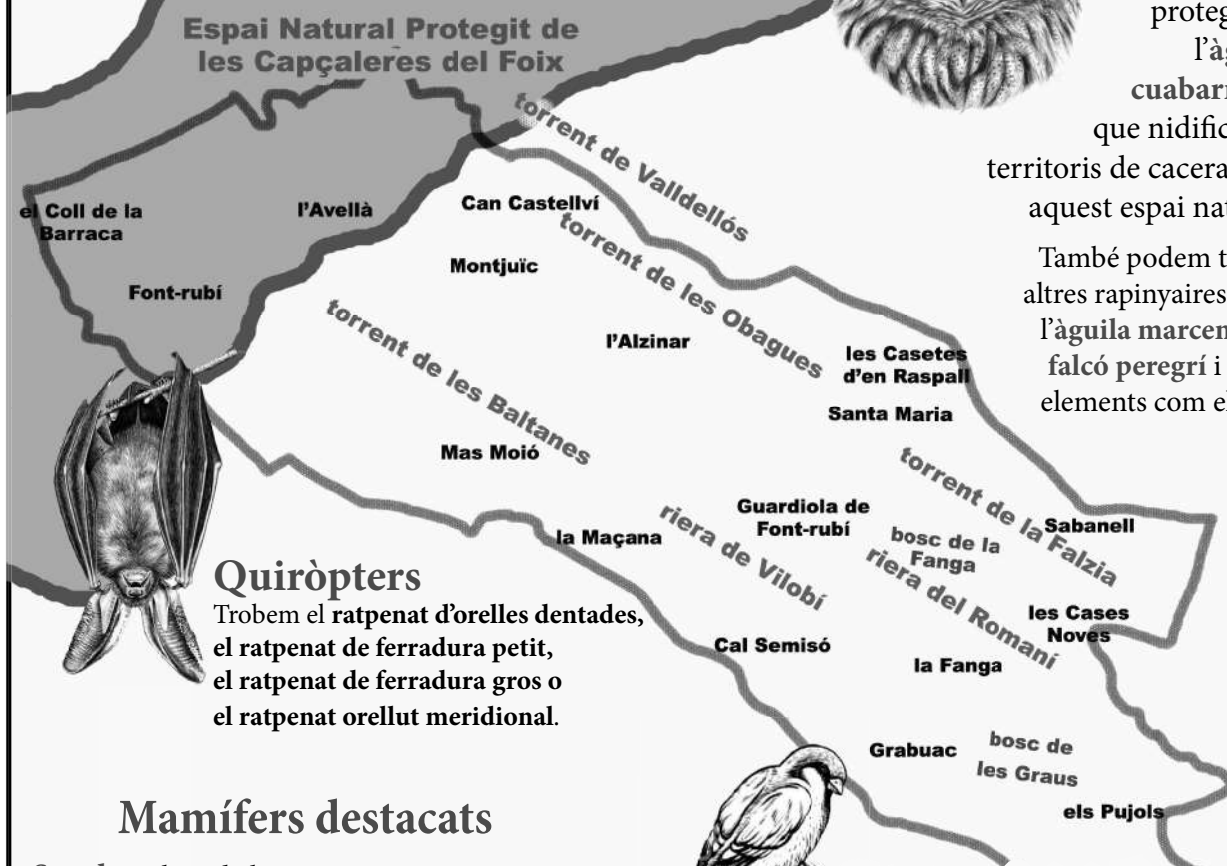
- Eliminació i/o contaminació dels hàbitats.
- Caça maldestre o incontrolada (poc freqüent segons la Societat de Caçadors de Font-rubí).
- Electrocutió per les línies elèctriques.
- Ferides pels cables de les vinyes emparrades.
- Invasió de rieres, no respecte pels cursos i sense cura del seu estat.
- Impactes a vidres, vehicles o instal·lacions fixes.
- Ofegaments en basses.
- Introducció d'espècies invasores.
- Pertorbació de les àrees de cria en zones i períodes de nidificació.



Com podem protegir la biodiversitat? (Bosc Verd)

- Elevar els nivells de protecció dels espais naturals de Font-rubí.
- Restauració de territoris degradats per l'acció humana i protecció de terres salvatges.
- Pla de recuperació de les rieres com espai de consolidació de la vida animal, així com de corredors i connectors naturals.
- Abandonament de les pràctiques d'explotació abusiva del medi natural.
- Impulsar una associació de defensa animal
- Facilitar mesures de protecció dels conreus davant de la proliferació animal.

Biodiversitat a Font-rubí



Quiropters

Trobem el ratpenat d'orelles dentades, el ratpenat de ferradura petit, el ratpenat de ferradura gros o el ratpenat orellut meridional.

Mamífers destacats

Senglar: el rei de les nostres muntanyes i fondalades, n'hi ha a centenars i és un espectacle al vespre de l'estiu o a primera hora del matí de la tardor.

Cabirol: a poc a poc ha ampliat la seva implantació i ja és freqüent veure'n a Font-rubí.

La guineu, la fagina, la geneta, la mustela, la fura i el visó americà (invasora) poden ser vistos a la nit. Teixons, eriçons, esquirols, llebres i conills (aquests molt minvats per les malalties que els exterminen).



Elements aquàtics

Tortuga de rierol, el barb cua-roig, el cranc de riu europeu o la salamandra són espècies protegides. També granotes, gripaus i petites serps d'aigua es troben als hàbitats de rieres i rierols, especialment aquest any de pluges.



El màxim exponent de l'Espai protegit és l'àguila cuabarrada, que nidifica i té territoris de cacera dins aquest espai natural.

També podem trobar altres rapinyaires, com l'àguila marcenca, el falcó peregrí i altres elements com el duc.



Gran varietat d'aus

Des de les varietats clàssiques de caça: Perdus, Guatlles, Torlit, Tord, Tudons, Griva i Griva Cerdana, Tórtora Turca i comuna, fins a espècies que podem trobar tot l'any o bé que crien aquí cadascuna a la seva temporada: Cadernerres, Merla, Pardals (comú i moliner), Garses, Esparver, Atzur, Estornell, Orenetes, Gafarró, Gaig, Xot, Mallerenga (de 3 menes), Verdums, Pit-roig, el Carboner, el Ferreret, la Coitxa, la Fotja, l'Abellarola, el Pigot, l'Oriol, la Cubellada o la Closa, fins i tot algun Bernat Pescaire i alguna Cigonya que ens arriba.

D'altres espècies, només de passada en el seu camí a zones d'estiu o hibernació com la Grulla, les Fredolegues o la Becada.

Val la pena anar als seus hàbitats específics, com les zones de riera, o avencs de muntanya, boscos més primaris per gaudir-ne ben d'hora o als vespres.

Clàssics com el Mussol, la Pupuda, Pinça, Coloms o Rossinyol.

Fonts: Carles Cañamero, Grup de Defensa Animal, Agents Forestals, Bosc Verd Grup Ecologista

“EL PRINCIPI DE REALITAT”

Alguns comentaristes amb títol “d’experts” proclamen amb profusió de raons el “principi de realitat”. Sembla com si la intenció més visible de les seves reflexions sigui la de calmar les ànsies col·lectives tot obrint la porta a un sentiment de culpa per poc hàbils i idealistes. Tanmateix, si aquest “principi” l’apliquéssim al peu de la lletra, constataríem una altra realitat: que no ens deixen decidir, que ens posen la pistola al pit amenaçant-nos amb la violència repressiva, amb judicis falsejats o amb la presó i l’exili. La realitat “real” és una Catalunya captiva condemnada a plantar cara i a ser heroica si vol sortir de l’atzucac.

UNA MAJORIA ENCARA PER CONÈIXER

L’ANC, aplega entre socis i simpatitzants explícits, sense comptar els qui conflueixen a les convocatòries massives, amb gairebé 100.000 catalans. Si hi afegim els més de 100.000 socis d’Òmnium, i els qui estan prompts a la seves consignes i la resta d’organitzacions que conflueixen a les riudes de gent de l’11 de setembre o a les manifestacions, podem dir que tots plegats representen un gruix que explica a bastament la majoria independentista que hi ha al Parlament.

Però queda aquell marge de l’altre 50% dels qui no veiem acudir a una manifestació; o a una votació amb la papereta favorable. Aquest marge quedaria automàticament aclarit si hi havia eleccions pacífiques i tranquil·les en les quals hom pogués decidir-se per la independència sabent que en qualsevol cas l’alternativa no seria mai el tot o res i que la decisió comptaria amb unes garanties segures de compliment.

DIVISIONS ENTRE PARTIDARIS

De fet, si els partits es mouen amb dubtes, desconfiances o males jugades és en bona part perquè es tracta d’un problema difícil; com també per la congènita migradesa humana posada a prova quan es disputen les escorrialles del sistema davant del xantatge que ens amenaça. És la misèria moral que dona el fet de ser esclau. Si no fos així, les distincions entre dreta i esquerra –que hi són-, entre “hiperventilats” de nova fornada i pactistes reconvertits, –que és autèntica- no serien tan radicals. Si hi hagués voluntat i, encara més, capacitat de pacte per part dels qui ens amenacen, la qüestió estaria sinó resolta, sí que encaminada, amb els pactes que calguessin.

HEROISME A MÉS LLARG TERMINI

Tots tenim present el fracàs del cabdill Espartaco que va liderar la revolta dels esclaus. Tanmateix, el sistema romà i la frontalitat bèl·lica de la rebel·lió van marcar el “principi” i el trist final d’aquella realitat. La nostra realitat té punts comuns amb la que esmentem; però també aspectes diferents: unes formes més suavitzades de dictadura, més marge de llibertat per manifestar-nos, però també una mentida sistemàtica i estructural; l’acarnissament amb els vençuts... O la crisi del règim; o l’avantatge real de la nostra iniciativa econòmica; la possibilitat d’exercir l’astúcia de qui se sap feble; els pactes progressius que farien guanyar zones de realitat; una política més igualitària que eixamplés el vot i el fes més clar; els esvorancs legals i de prestigi causats per la repressió; Europa; el paper d’una Espanya arruïnada en una Europa empobrida; la debilitat d’un règim davant la pugna nacional i internacional de Catalunya..., etc. Si els ho recordàvem, molts capdavanters independentistes ens miraríem paternalment com si fóssim ingenus. Però hi ha el poble –n’hem pogut veure expressions molt clares i contundents tot i reconeixent que abans de qualificar-lo amb vocabulari revolucionari, falta veure’n a més llarg termini la real potència i la capacitat per a petits heroismes persistents; i la capacitat encara no del tot demostrada de crear situacions generals de fet, en la vida dels municipis, que canviessin la tossuda realitat.

Tot el que diem, té lectures ben diverses. El cert és que si pensàvem amb rigor, honradesa i ben avinguts d’una vegada amb el que és essencial, les autèntiques possibilitats d’una inconneguda realitat, seríem més capaços de veure-la més tal com és i d’afrontar-la.

EL PES POPULAR

De gent n’hi ha i la que hi havia encara hi és. Les eleccions de l’ANC i les que vinguin d’altres col·lectius, ens fan desitjar que d’aquesta majoria popular en sorgeixi gent capacitada per a trobar sortides. Encara ens falta explorar el que dona de si la realitat present i analitzar-la amb més elements dels que li atorga una mirada massa simple i propensa a exigir resultats immediats.

Qui serà capaç de fer aquest exercici? De moment sembla com si això només ho saben fer els mateixos que han viscut la realitat actual, tan ambigua i viciada. Què en podem esperar?

Tanmateix, hi ha més gent que podria ser capaç de posar-s’hi però cal que els qui van al davant o els cedeixin el pas, o es faci per manera que els qui empenyen passin al davant...



CANTALLOPS



Si oblidem la història,
es tornarà a repetir.
Al bosc i en zones
properes, recorda-ho:
no hi llencis burilles
ni deixalles, no hi
encenguis coets,
no hi deixis restes de
treballs forestals i
no hi facis barbacoes.

#ElFocNoSoblida

**Contra els
incendis forestals,
cap foguera,
cap cigarreta,
cap descuit.**



Diputació
Barcelona



Generalitat
de Catalunya

7,5 Milions
de futurs

El temps a Font-rubí

Abril 2020

“A l’abril, aigües mil” (refrany)

El mes es pot qualificar de càlid en gran part de Catalunya, i molt càlid a l’Aran

L’abril ha estat plujós o molt plujós en gran part de Catalunya, a excepció del Pirineu, on ha estat normal o sec.

El mes d’abril ha estat excepcionalment plujós al litoral i prelitoral, amb registres de 254,6 mm a l’observatori Fabra de Barcelona. També, al Baix Llobregat, al Baix Empordà o al massís dels Ports s’han recollit més de 250 litres. Pel que fa a Font-rubí, la pluja acumulada és de 148 mm, especialment concentrada en l’episodi que va des del 18 fins al 22 amb 122,4 mm (amb 56,9 el dia 21). Això suposa una anomalia del 250%, és a dir, la pluja acumulada és 2,5 vegades la mitjana climàtica del mes. En la comarca de l’Alt Penedès, la precipitació acumulada s’apropa als 150 litres i equival en 2,5 vegades a la mitjana climàtica.

Durant el mes d’abril hi va haver 4 episodis de pluja, amb una distribució molt irregular pel territori. Pel que fa a Font-rubí, el dia 1 d’abril només s’han acumulat 6,7mm; el dia 13 han sigut 11,9 litres. L’episodi més intens s’ha produït del 18 fins el 22, amb 122,4; i el darrer, dels dies 26 al 28, ha deixat 5,3 mm.

El mes d’abril es pot qualificar de càlid en gran part de Catalunya. A Font-rubí la temperatura mitjana ha superat els 12°C en gairebé tot el municipi, oscil·lant entre +0,5°C i 1°C superior a la mitjana climàtica. Per tant, un mes càlid.

Maig 2020

El mes de maig es pot qualificar de càlid en gran part de Catalunya, i molt càlid en punts del Litoral central, Prelitoral, la Plana de Lleida, Prepirineu i Pirineu.

La distribució de la precipitació ha estat molt irregular: plujós o molt plujós al massís dels Ports i en àmplies zones de la Plana de Lleida; i sec o molt sec al quadrant nord-est del territori.

La pluja acumulada a Font-rubí ha sigut de 35,4 litres. S’ha concentrat en dos episodis: el dia 10 amb 12,3 mm i el dia 14 amb 19,6 litres acumulats. Aquesta pluja ha fet mal als conreus per la zona de Guardiola. La pluja acumulada ha estat entre el 50% i el 70% de la mitjana climàtica. El mes de maig ha sigut sec.

La temperatura mitjana es situa en l’entorn dels 18°C, o per sobre. Va ser superior a la mitjana climàtica en gairebé 1,5°C; el mes de maig es qualifica com a càlid. S’hi destaca una calorada entre els dies 19 i 23, amb temperatures màximes de 29,4°C el dia 22 o de 29,1 el dia 19. Les temperatures mínimes va estar per sobre dels 15°C.

El refrany ens diu “**Pel maig cada dia un raig**”. Tanmateix, només en 8 dels dies d’aquest mes s’ha enregistrat pluja, amb quantitats de 0,1 i 0,2 litres (3 dies).

Butlletí Anual d’Indicadors Climàtics (BAIC 2019)

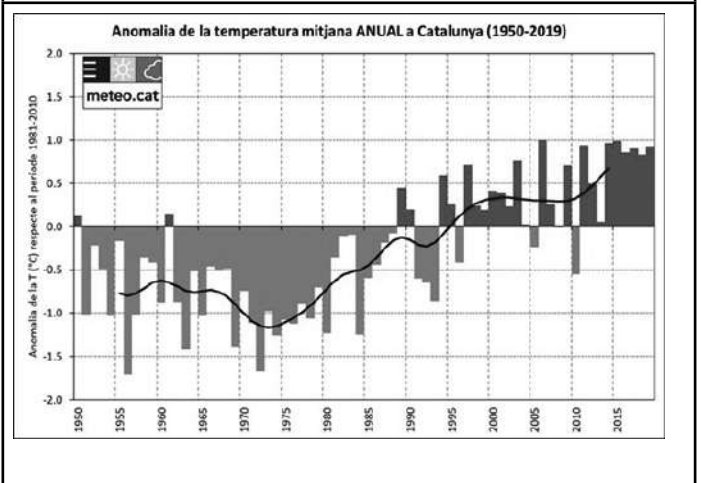
La temperatura en Catalunya ha augmentat en els darrers 70 anys en 1,7°C. La precipitació no té un comportament clar arreu del país. L’estiu es l’època de l’any amb una variació més marcada del clima des de 1950. La temperatura mitjana s’incrementa en 2,5°C i la precipitació disminueix en un 41%.

L’any 2019 va ser un any càlid a Catalunya, amb una diferència respecte a la mitjana del període de referència (1981-2010) de +0,9°C. El 2019 es el cinquè any més càlid dels darrers 70 anys.

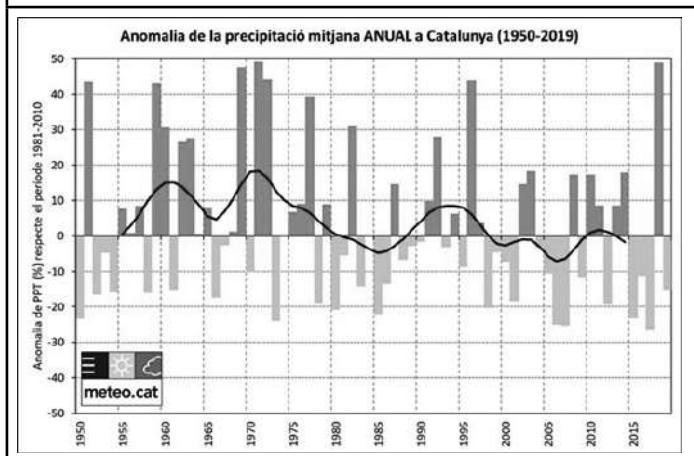
El 2019 es pot qualificar d’any sec. La pluja acumulada és d’un 15% inferior a la mitjana del període de referència (1981-2010). La precipitació a Catalunya és molt variable. Tanmateix l’any 2017 va ser el més sec dels darrers 70 anys i el 2018 el més plujós. Ara, el 2019, és força sec.

En la gràfica 1, es pot veure el comportament de les anomalies de les temperatures i s’aprecia l’augment de les temperatures mitjanes anuals. Com que el període de referència va del 1981-2010, les primeres són negatives i les darreres, positives. En la gràfica 2, es veu com el comportament de la pluja és molt variable, amb canvis de tendència d’un any per l’altre

Gràfica 1: Anomalia de les temperatures mitjanes anuals 1950-2019



Gràfica 2. Anomalies de la precipitació mitjana anual des de 1950 fins a 2019



El 5 de Juny s'ha celebrat el Dia Mundial del Medi Ambient. Els textos següents són una traducció d'una part de la pàgina de: <https://www.un.org/es/observances/environment-day>

L'hora de la Natura

La varietat d'aliments que mengem, l'aire que respirem, l'aigua que bevem i el clima que fa possible la nostra vida al planeta, no existirien sense els serveis de la natura. Per exemple, cada any, les plantes marines produeixen més de la meitat de l'oxigen de la nostra atmosfera, i un arbre és capaç de netejar el nostre aire absorbint 22 quilos de diòxid de carboni i alliberant oxigen a canvi. Malgrat tots els beneficis que ens brinda la nostra naturalesa, encara la maltractem, per això necessitem treballar-hi. Per això necessitem aquest Dia Internacional.

El Dia Mundial del Medi Ambient, que aquest any compta amb Colòmbia com a país amfitrió, és la data més important en el calendari oficial de les Nacions Unides per fomentar l'acció ambiental. Des de 1974, el 5 de juny s'ha convertit en una plataforma global d'abast públic que reuneix a governs, empreses, celebritats i ciutadans al voltant d'un assumpte ambiental urgent.

El 2020 el tema és la biodiversitat -motiu de preocupació tant urgent com existencial-. Esdeveniments recents, com els incendis forestals sense precedents al Brasil, Califòrnia i Austràlia, la invasió de llagostes a la Banya d'Àfrica i ara la pandèmia de COVID-19,

demostren la relació inextricable entre els humans i les xarxes de la vida en què vivim.

Però ... **sabem realment sobre la seva importància?** Potser aquest joc de trivial t'ajudi a entendre-ho millor. <https://www.worldenvironmentday.global/did-you-know/take-quiz>

La biodiversitat i la seva connexió amb l'ésser humà

La biodiversitat és la base que sustenta tota la vida a la terra i sota l'aigua. Té relació amb tots els aspectes de la salut humana. Proporciona aigua i aire nets, aliments nutritius, coneixement científic i fonts de medicaments, resistència a malalties naturals i mitigació del canvi climàtic. Canviar o suprimir un element en aquesta intrincada xarxa afecta tot el sistema de vida i pot produir conseqüències negatives.

La desforestació, la invasió d'hàbitats de vida silvestre, l'agricultura intensiva i l'acceleració del canvi climàtic **han alterat el delicat equilibri de la natura.**

Es necessitarien els recursos d'1,6 planetes Terra per satisfer la demanda dels humans cada any. Si continuem per aquest camí, **la pèrdua de biodiversitat** tindrà greus conseqüències per a la humanitat, inclòs el col·lapse dels sistemes alimentaris i de salut.

L'aparició de la COVID-19 ha posat en evidència que quan destruïm la biodiversitat destruïm el sistema que sustenta la vida humana. A nivell mundial, mil milions de persones són contagiades cada any i milions d'elles moren a causa de les malalties causades pels coronavirus; i al voltant d'un 75% de totes les malalties infeccioses emergents en humans són zoonòtiques, cosa que significa que es transmeten d'animals a persones.

La natura ens està enviant un missatge.

Mes informació:

<https://www.un.org/es/observances/environment-day>

<https://www.worldenvironmentday.global/es/lo-ultimo/programa-del-pais-anfitrión>

Altres fonts:

BAIC 2019: <https://govern.cat/salaprensa/notes-premsa/385621/la-temperatura-mitjana-anual-a-catalunya-ha-augmentat-1-7-oc-des-de-1950>

Butlletins mensuals del SMC: <https://www.meteo.cat/>

Dades de la estació meteorològica de Font-rubí (SMC)

<https://www.meteo.cat/observacions/xema/dades?codi=DI&dia=2020-01-21T17:00Z>

Toni

Xarcuteria Cal Serra

EMBOTITS ARTESANS

Sònia / Israel

De dimarts a dissabte de 9 a 14h. i de 17 a 20:30h.

Diumenges de 10 a 14h. Dilluns tancat.

Avda. Catalunya, 43 - T. 938 979 125
GUARDIOLA DE FONT-RUBÍ



LAMPISTERIA RUBIÓ S.L.

- Climatització
- Aigua
- Gas
- Muntatge i Manteniment

C/ Carrerada, 1
08736 Guardiola de Font-rubí
Tel.: 93 897 93 69 - Mòbil: 639 767 932



Desconfinant

El confinament no funciona amb decimals: o tot o res. Salvant les honroses excepcions, això és un joc d'ous. La gent amb mascareta pel carrer i abraçant els nêts, fills i amics a casa... I és que això no és vida! [True Press]

Inversions segures

A la propera pandèmia primer invertiré amb paper higiènic; després en tabac, farina i llevat i per acabar el desconfinament, en autocaravanes... [EFA Guardiola]

Ara míldiu

Sobreproducció, tràfic de certificats i cisternes de vi, COVID-19 i ara, míldiu. Les set plagues d'Egipte s'abraonen sobre els pagesos... Però fa 40 anys que es queixen i cada cop planten més vinya. Entre la penitència i l'abundància, una roda que no té final... Té solució? [Font-rubí News]

"Com més parlo amb els homes, més admiro al meu gos" (Blaise Pascal, 1623-1662). Fou un filòsof, matemàtic, físic, inventor, escriptor, moralista i teòleg francès occità.

"Perquè les conductes, com les malalties, es contagien d'uns als altres". [Francis Bacon] (1561-1626) va ser un filòsof, estadista, francmaçó i assagista anglès.

"Les coses són com són perquè van ser com van ser." [Sir Fred Hoyle] (1915-2001) fou un astrofísic i escriptor britànic.

el Gat



Pere Olivella Galimany

Viticultors des de 1859

MASIA CAL PERE DEL MASET

Tel. 93 897 93 10 - Fax. 93 897 92 07

08736 Guardiola de Font-rubí Alt Penedès (Barcelona)

c/e: info@olivellagalimany.com - www.olivellagalimany.com



GEMMA CÀLIX
Arquitecta Tècnica

Barri l'Alzinar, núm 17
08736 Font-rubí
Telf.: 676719729
gemmacalix@gmail.com
www.gemmacalix.jimdo.com

- Certificats d'eficiència energètica
- Cèduls d'habitabilitat
- Inspeccions Tècniques de l'Edifici (ITE)
- Revisions cadastrals
- Projectes Tècnics
- Rehabilitacions, Reformes i Enderrocs
- Canvis d'ús i projectes d'activitats
- Informes Tècnics i Dictàmens
- Valoracions i Taxacions
- Direccions d'execució d'obra, control de qualitat i coordinació de seguretat

agro - esteve

S.L.

C/ Avinyonet, 13 (Pol. Ind. Llevant)
08720 VILAFRANCA DEL PENEDÈS
BARCELONA
Tels.: 93 892 19 93 - 93 892 12 45
Fax: 93 818 04 29
e-mail: agroesteve@agroesteve.com
www.agroesteve.com

FITOSANITARIS
ADOBS
EMPARRATS
DESINFECCIONS
PREPODA

 Bayer CropScience
Distribuidor

 Dow AgroSciences

RESTAURANT



Cal Pau Xich

Antiga casa 1886

*Cuina tradicional catalana - Menú diari
Banquets - Comunions - Bateig
Esmorzars de forquilla i ganivet - Saló privat*

Av. Catalunya, 3 - GUARDIOLA DE FONT-RUBÍ
Tels. 93 897 91 36 - 93 897 93 82



Construccions Joan Càlix S.L.

Reformes de masies, habitatges unifamiliars,
estructures de formigó, etc.

Barri L'Alzinar Núm. 41

08736

Guardiola de Font-rubí

Tel. 93 897 91 00

Fax 93 897 92 51

Mbl 659 06 96 51



Excavacions Joan Càlix S.L.

Treballs de retroexcavadora en general,
rebaixos, fonaments, esculleres, etc.

Barri L'Alzinar Núm. 41

08736

Guardiola de Font-rubí

Tel. 93 897 91 00

Fax 93 897 92 51

Mbl 659 06 96 51



El Montò nec

REVISTA MONTÒ NEC

Participa activament amb la nostra redacció

Si t'agrada el periodisme o simplement vols integrar-te a la nostra entitat, vine!

Posa't en contacte amb nosaltres als telèfons, 93 897 93 19; 93 897 99 61
o a través del correu electrònic: montonec.fontrubi@gmail.com



JORDI GILI
PERE LLUCH

- ✓ Excavacions
- ✓ Enderrocs
- ✓ Anivellacions
- ✓ Compactacions
- ✓ Neteja de rasses i parcel·les
- ✓ Moviments de terres
- ✓ Fem tota classe de feines del camp
- ✓ Plantacions i emparrats de vinyes
- ✓ Neteges, trituracions, arranjaments de vorals, camins i d'altres
- ✓ Servei públic i privat

RAPIDESA
EFICÀCIA
PROFESSIONALITAT

C. de Santa Maria, 32 – 08736 Guardiola de Font-rubí

📞 667 462 568 - 661 955 218 - 938 979 178

✉️ excavacionsgic@gmail.com