

Agost 2020 - any XXX

núm.
180



VEGUERIA PENEDÈS

Editorial:
30 anys

Notícies:
El Penedès: de la
Covid19 al Míldiu

Notícies:
Casal d'estiu

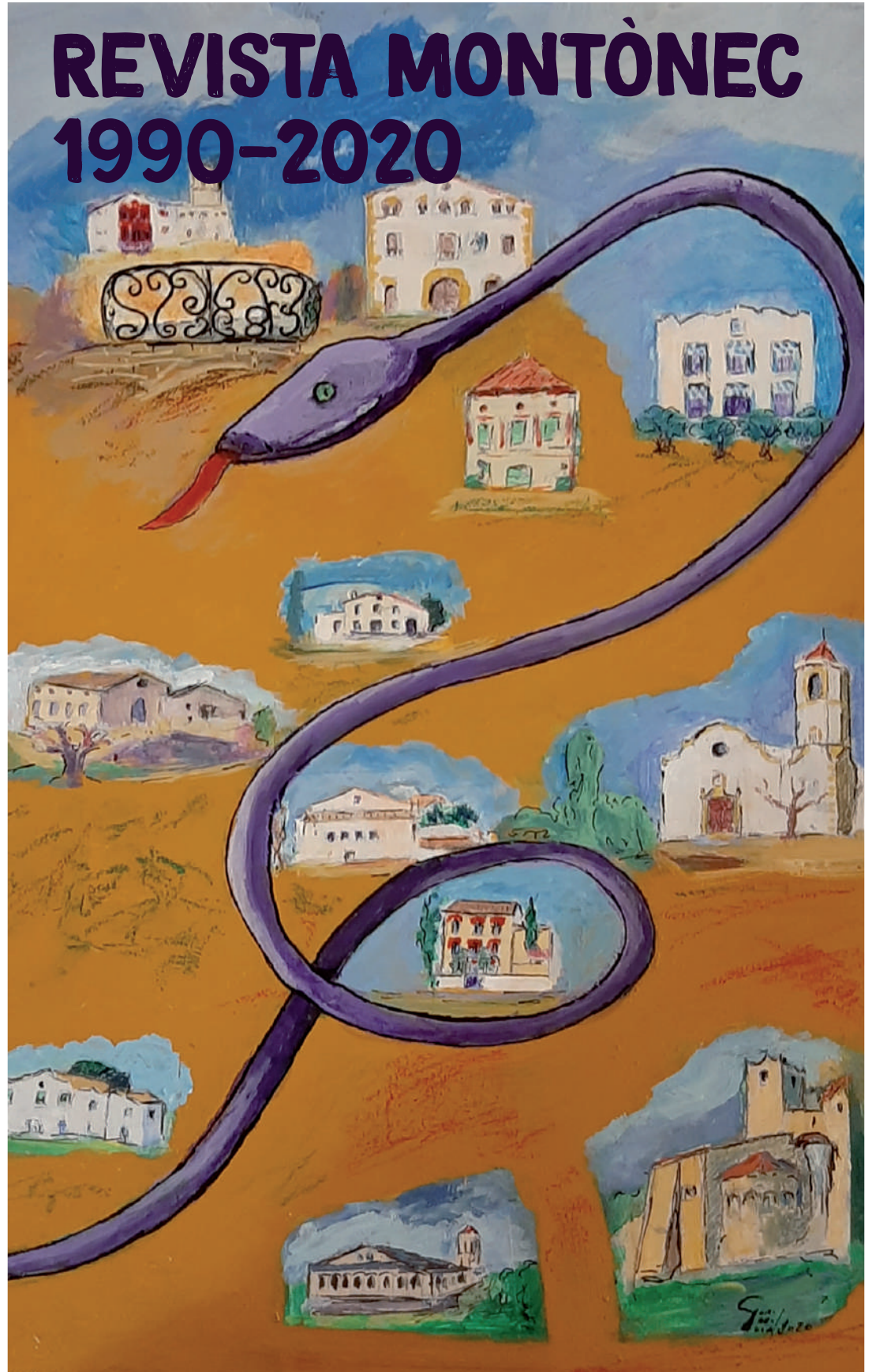
Notícies:
Els actes de la
FM2020

Les nostres postals:
Després de batre
a l'era de Ca la
Matilde

Font-rubí, a sang i foc:
Any 1839:
Ultimàtum de la
Junta de Font-rubí
a l'Ajuntament de
Vilanova (II)

Punt de mira
"Junts" per la
independència?

30 anys Montòneg:
Recull de notícies
d'aquests 30 anys



30
ANYS
El Montòneg

Edició Especial "30 anys" de la Revista Montòneg de Font-rubí

AMB MOTIU DELS 30 ANYS DEL MONTÒNEG (agost 1990-agost 2020) hem fet aquesta edició especial on trobareu un ampli resum de les principals notícies recollides a la revista durant els primers 20 anys. Una forma ràpida de recordar fets passats i també de veure que, malgrat que siguem un poble petit, hi passen moltes coses. El Montòneg esdevé doncs el cronista de tota activitat local, que teixeix, de mica en mica, el relat de la història recent.

“ Aquesta edició especial s’ha repartit com sempre a tots els subscriptors i, excepcionalment, també a tots els veïns de Font-rubí. ”



COM EM PUC SUBSCRIURE?

Enviant un e-mail a montonec@montonec.cat o omplint el formulari a la nostra web www.montonec.cat/subscripcio.

El cost de la subscripció és de **19,5 € a l'any** i per subscripcions noves no es pagaria fins al pròxim any.

COM EM PUC ANUNCIAR?

A totes les empreses i autònoms que desitgin posar la seva publicitat a la revista ho podeu fer enviant un e-mail a montonec@montonec.cat els preus són molt econòmics, **des de 40 € per a tot l'any**.

COM PUC COL·LABORAR?

Afortunadament tenim molts col·laboradors que ens envien escrits, donen informació per cobrir les notícies, ens ajuden a repartir la revista... però **necessitem ser molts més**. No demanem res en especial, tampoc és important l'edat, cadascú fa el que pot i segons la seva disponibilitat i motivació. **Si creieu en el projecte de la revista i hi voleu col·laborar, feu-nos-ho saber.**

TAMBÉ ENS PODEU SEGUIR:



www.montonec.cat



Butlletí setmanal si us inscriviu a:
www.montonec.cat/butlleti



@Rev_Montonec



Rev_Montòneg de Font-rubí



Índex:

Fa 10 anys	4
Notícies	5
Política Local	22
Opinió	23
Català en net	27
Viure en català	27
Les nostres postals	28
Font-rubí, a sang i foc	30
Parròquia	32
Veïns	33
El temps	36
Punt de mira	37
Poesia	38
Cuina	39
30 anys Montòneg	40
3 Peus al gat	50



El Montòneg
Núm. 180 Agost 2020

Redacció:

Josep M. Rovira
Isabel Torrents
Marc Galimany
Josep Faura
Joan Anton Tarrida

Amb la Col·laboració de:

Entitats Locals
Magda Lluch
Montserrat Lluch
Josefina Piñol
Jordi Gili
Sònia Rubió
Encarnació Pujadó
Veïns de Font-rubí
Consell Comarcal de l'Alt Penedès
Diputació de Barcelona



Edita:

Associació Cultural
Montòneg de Font-rubí
Avda. Catalunya, s/núm.
e-mail: montonec.fontrubi@gmail.com

Membre de: A C P C

Maquetació:

Gràfiques Impres-Ràpid

Impressió digital:

Gràfiques Impres-Ràpid, S. L.
Pol. Ind. Domenys I, Carrer de la
Múnia, 60 Tel. 93 891 57 10
Vilafranca del Penedès

Tiratge: 600 exemplars

Dipòsit Legal: B-38.351.-90

Preu subscripció:

19,50 euros anuals

30 anys

Permeteu-nos que obviem aquesta nostra frenètica actualitat: l'any 2020 està essent una singularitat terrible i li anirem dedicant atenció des de la perspectiva local, però avui no.

Amb vertigen contemplem el pas dels anys, les pèrdues i les alegries i comptat i debatut una feinada ingent. Milers d'articles, milers de parau-les, centenars de fotografies i opinions. Una crònica local que esdevé ja un arxiu documental d'un valor incalculable: la diferència entre saber i intuir. Escrutar cap enrere i rellegir antigues revistes, ens sorprèn també a nosaltres i redescobrim una dinàmica activitat social i cultural. Us animem a recuperar-les i rellegir-les.

També animem a totes les llars que se subscriguin, que ens informin i que ens llegeixin un cop cada dos mesos, amb profunditat. Informar-se d'allò que passa ben a prop o documentar-se mitjançant alguna secció és possible gràcies als voluntaris de la redacció o els diversos col·laboradors que escriuen o els col·laboradors que ajuden a repartir-los. Els anunciants que es publiciten, les administracions que ens subvencionen -Ajuntament i Generalitat- i el suport inestimable de l'Associació Catalana de la Premsa Comarcal (ACPC) fan viable el projecte. A tots ells: mil gràcies.

La redacció

Portada: Manel Corbella Tomàs

Nascut el 1942 a Santa Coloma de Queralt ha viscut disset anys a Font-rubí, format a la Facultat de Belles arts de la UB, entre d'altres, ha exercit de docent a l'Institut Mediterrani de la Moda i l'Escola Superior de Disseny de Sabadell. Entre diverses exposicions i obres, destacar que ha participat en repetides edicions del Firart i ha exposat a diverses galeries, especialment a la Palma XII, també dues obres seves han estat guardonades al "Concurs sobre temes de la vinya i el vi". A Font-rubí va fundar, juntament amb altres veïns, l'Empelt, associació de la qual en va dissenyar el logotip.

**LA REVISTA MONTÒNEG DEMANA LA LLIBERTAT DE TOTS EL PRESOS POLÍTICS
I EL RETORN DELS MEMBRES DEL GOVERN EXILIATS
PER LA CAUSA DE CATALUNYA**

L'Equip de redacció no es responsabilitza de les opinions expressades en els articles signats. Per a la publicació de qualsevol carta o article, l'escrit ha d'anar signat per l'autor o amb pseudònim. Es presentaran amb suport digital i en català, amb una extensió màxima de 3.500 caràcters. Caldrà que siguin lliurats a la redacció abans del dia 20 del mes anterior a la seva publicació.

Fa deu anys....

Aquest número, el 180, que teniu a les mans de la revista Montòneg ens remet als trenta anys d'existència de la revista. Alhora, ja fa 20 anys que fem aquesta secció "FA DEU ANYS".... Secció en què, molt resumidament, s'explica allò que el Montòneg publicava just deu anys enrere. Doncs, bé, en la present edició, a més d'incloure-hi la referència a 20 anys de Font-rubí, hi afegirem notes breus del que publicava el Montòneg de fa 30 anys.

L'agost del 2010, ara fa deu anys, el número 120 de la revista Montòneg, a la portada, hi anava la portada del programa de la Festa Major.

L'editorial tenia una primera part dedicada a la festa major i una segona al cicle polític que, a la vista de les eleccions properes, veia en perill la Vegueria Penedès.

Notícies destacades:

- Es crea el Festival Guardijove, amb concerts i activitats a la piscina.
- Molts veïns de Font-rubí participen en la manifestació del 10J a Barcelona en defensa de l'Estatut i la dignitat catalana.
- Va tenir lloc la II Fira_Font-rubí amb 53 expositors, i inaugurada pel conseller Felip Puig.
- Recull dels programes de la majoria de les festes de barri.
- El Parlament aprova l'Àmbit Penedès com a primer pas, a l'espera que s'aprovi la Vegueria.
- L'esport escolar aconsegueix grans resultats esportius.
- 55 nens i nenes participen en el casal d'estiu 2010.

També hi figura el programa de la festa major 2010. Aquell any es va fer el pregó el dia 14 a càrrec dels diables i una actuació de màgia de l'Orient.



El dia 15, l'orquestra Venus; el 16, teatre: l'obra "La Glòria del Mercat" amb l'actor Joan Pera; i el 17, la Maravella i la festa del cava.

L'entrevista va ser al Ton Grimau com a director de la coral.

La secció "Les nostres postals" mostrava una fotografia dels alumnes de l'escola, de l'any 1950. El "Punt de mira" parlava del debat municipal, l'Àmbit i la Vegueria Penedès.

I les col·laboracions de veïns, entre altres: "El temps", "Paraules en net", "Amb ànim de polèmica", cuina, "Coses de la vida", poesia, "3 peus al gat"....

Ara fa VINT ANYS..,

Incendi forestal de més de 70 Ha. Va produir-se entre els termes de

Torrelles i Font-rubí, a la pineda de Foix, Mas Guineu...

1200 joves omplen la Pista poliesportiva per celebrar la revetlla de Sant Joan en una festa organitzada pel Pub Trànsit de Vilafranca. L'equip de govern de l'Ajuntament mantenia reunions amb els veïns pels barris.

Ara fa TRENTA ANYS..,

El juliol es va obrir definitivament la totalitat de la carretera ca a la Rovira Roja. Ja hi havia fet, d'uns anys abans, el tram de Sant Martí Sarroca. El de Font-rubí va costar més de desencallar.

Trobada arqueològica al costat de la capella de Cal Serdà. Era un forat d'un metre d'ample per dos de fondària tapat amb unes lloses. No se'n sap l'antiguitat ni quin seria el seu ús.

Activitats de l'ADF de Font-rubí

Aquest estiu estem fent la neteja de les basses d'extinció d'incendis forestals, la comprovació de la xarxa d'hidrants i l'arranjament i el manteniment de camins.

Durant aquests mesos de juny i juliol, l'ADF del nostre municipi ha realitzat la neteja de les 4 basses o dipòsits d'extinció d'incendis forestals: la de Cal Pipes, Can Castellví, la Baltana i la Font de Llinàs. Aquesta neteja consisteix a desbrossar tot el perímetre de la infraestructura per la part exterior i interior; verificar el bon funcionament de l'entrada d'aigua de la boia i l'estat de la lona, el sobreexidor, les balles perimetrals i els accessoris que permeten l'entrada d'aigua.

Una de les feines que també realitzem és la comprovació de la xarxa d'hidrants del municipi; un hidrant és una sortida d'aigua de la xarxa municipal a on els vehicles d'emergència anem a emplenar el dipòsit. El dissabte dia 11 de juliol vam poder comprovar-ne 12

Hem de verificar que hi hagi la suficient pressió d'aigua; que el seu estat sigui òptim per la maniobra de càrrega; netejar d'herbes i matolls el perímetre de l'hidrant així com revisar els senyals que ens indiquen la ubicació d'aquestes preses d'aigua tan important en cas d'un incendi forestal.



A principi de juliol vàrem realitzar el seguiment de les obres PPI (Pla de Prevenció d'Incendis) d'enguany finançades per la Diputació de Barcelona i gestionades per l'Ajuntament de Font-rubí amb la nostra col·laboració.

Enguany, aquestes obres han consistit en l'arranjament del camí de l'Avellà fins a la cruïlla de Mas Vell i la continuació d'aquest, fins a la mateixa masia. Els treballs realitzats han estat

la sega de banda i banda del camí, l'anivellament de la plataforma i la realització de trenques per a la conducció de les aigües de la puja per tal que no malmetin el camí. Aquestes obres es realitzen anualment en els diferents camins de la xarxa viària bàsica que utilitzaríem els mitjans d'extinció en cas d'un Incendi forestal.

Els dies propers, i dependent del risc que tinguem, seguirem realitzant la vi-

gilància forestal i el manteniment de camins dels quals hem de retirar uns pins que en cas d'una ventada forta podrien caure i comprometre la seguretat de tots nosaltres.

Recordeu que els NOSTRES BOSCOS NECESSITEN VOLUNTARIS COM TU.

Si voleu col·laborar en la nostra ADF, us podeu adreçar a l'ajuntament de Font-rubí, o bé a qualsevol voluntari de l'ADF que conegueu.



El Casal d'estiu de Font-rubí engega amb una molt bona assistència d'infants

A pesar de la Covid-19, uns 70 nens i nenes i onze monitors participen del casal amb molta il·lusió per passar un estiu diferent.

El passat dilluns 29 de juny va començar el casal d'estiu d'enguany. Finalment s'hi han apuntat prop de 70 infants, entre 15 i 20 menys que l'estiu passat. El motiu potser a causa del possible "efecte por" causat per la covid-19, sobretot en els infants més petits, i per altra banda pel fet que l'any passat vam tenir forces infants de Sant Martí que aquest any no venen perquè tenen casal al seu propi municipi.

A pesar de tot el casal ha començat amb molta il·lu-



sió i ganes de passar un estiu diferent però no per això menys divertit.

Les activitats s'han desenvolupat bàsicament en espais oberts i sempre relacionades amb un àmbit lúdic-esportiu. Gimcanes pel poble, caminades, bicicletes, campionats esportius diversos, activitats aquàtiques a la piscina, petites sortides en l'entorn

del municipi, tallers, etc. Enguany han estat 2 monitors i 7 monitores, i dues persones en pràctiques.

El Casal d'estiu atura l'activitat d'algun grup per prevenció

A mitjans de juliol hi ha hagut 3 casos amb simptomatologia compatible amb covid-19. A tots tres casos se'ls ha derivat al CAP i se'ls

hi ha fet el test PCR que han donat tots negatius.

Com marca el protocol de seguretat per aquests casos, quan un infant o jove presenta simptomatologia compatible amb covid-19 s'ha d'aïllar tot el grup i aturar l'activitat fins que hi hagi el resultat del test. Com els tres casos han estat negatius, al dia següent s'ha pogut reprendre les activitats amb normalitat.

Els actes de la FM2020 han estat reduïts i adaptats amb mesures de seguretat

Després de més de 50 anys, la Covid-19 deixa la festa Major sense l'Orquestra Maravella

Estem vivint uns mesos molt complicats i incerts que ens estan afectant en tots els àmbits de la nostra vida. La Covid-19, que afecta directament a tota l'activitat social, també està afectant de ple a les festes majors. Molts municipis directament han suspès la seva festa, d'altres ho intentaven fer més o menys com sempre però a última hora també l'han acabat suspent. A

Font-rubí, la regidora de cultura i els administradors han tingut clar des del principi que si es volia fer algun acte, aquest hauria de ser diferent i amb totes les garanties. D'entrada, van suspendre tots els actes multitudinaris en espais sense control com els balls de saló, els balls populars, la cercavila, torneigs, campionats, etc.

Només es contemplava fer activitats que es poguessin fer amb reserva prèvia, aforament limitat i en espais amplis per poder garantir la distància social.

L'acte més emblemàtic com era la festa del cava amb el concert de l'orquestra Maravella no ha estat possible fer-ho, com el ball del dia 15, les mostres folklòriques, la cercavila del dia 14, els concerts joves, el Correfoc, la Gimcana de tractors..., etc. Altres han canviat d'ubicació, així com el pregó i les havaneres que es feien a la plaça de l'ajuntament i les activitats infantils que es feien al carrer de les escoles. D'altra banda, hi ha altres activitats que es fan per primera vegada com unes activitats eqüestres i l'autocinema.



Pràcticament tots els actes són amb cita prèvia i amb prioritat pels veïns de Font-rubí. També s'han de seguir les normes habituals de prevenció com és l'ús de mascareta, rentar-se les mans i el distanciament social.

Gaudiu de la Festa Major amb responsabilitat.



Actes fm Guardiola 2020

Dilluns 10 d'agost

De 17.00 a 21.00 h

Donació de Sang

Centre recreatiu La Cooperativa.

Cal reservar hora a: donarsang.gencat.cat

Dimecres 12 d'agost

Penjada de domassos

Animem a tots els veïns i veïnes a decorar les façanes del municipi amb el nou domàs de la Festa Major.

22.00 h

Pista poliesportiva.

Concert amb Suu

Cal inscripció prèvia. Aforament limitat.

Divendres 14 d'agost

22.00 h

Camp de futbol.

Castell de focs inaugural

22.30 h

Pista poliesportiva.

Parlaments "Sr. Xavier Lluç i Llopart, alcalde de Font-rubí, Administradors/es de la Festa Major".

A continuació

Pregó a càrrec dels Diables de Font-rubí

Cal inscripció prèvia. Aforament limitat.

A continuació

Versots diabòlics

Dissabte 15 d'agost

11.30 h

Església de Santa Maria de Bellver.

Missa solemne

Aquest any, a causa de les mesures de seguretat per evitar la propagació de la Covid-19, no hi haurà ofrena ni cantada de l'Agrupació Coral de Guardiola de Font-rubí.

12.30 h

Pista poliesportiva.

Havaneres amb Xató

No se servirà rom cremat.

Cal inscripció prèvia. Aforament limitat.

19.30 h

Centre d'Equitació del Penedès.

Show eqüestre

Espectacle de doma en llibertat, amb Santi Serra de Sercam Show.

Exhibició de Salt i Doma Clàssica, a càrrec del Centre d'Equitació Penedès.

Cal inscripció prèvia. Aforament limitat.

23.30 h

Camp de futbol.

Autocinema Amb la pel·lícula: *Capitana Marvel*.

Cal inscripció prèvia. Aforament limitat.

Diumenge 16 d'agost

11.30 h

Església de Santa Maria de Bellver.

Missa en sufragi pels difunts/es del poble.

12.00 h

Pista poliesportiva.

Espectacle infantil "Quin Saraul!", amb la Cia. Xarop de Canya

Cal inscripció prèvia. Aforament limitat.

20.00 h

Pista poliesportiva.

Teatre d'humor amb Joan Pera - Capri

Dilluns 17 d'agost

11.00 h

Pistes de tennis - Parc de la Sitjota.

7a Gimcana tractorista infantil

Per a infants de 3 a 9 anys.

Cal inscripció prèvia. Aforament limitat.

12.30 h

Piscina municipal.

Competició de natació infantil

De 4 a 18 anys. Cada infant o jove podrà entrar acompanyat com a màxim per dos acompanyants. Inscripció prèvia. Aforament limitat.

22.00 h

Pista poliesportiva.

Concert amb Héroes de la Antártida.

Tribut a Mecano

Cal inscripció prèvia. Aforament limitat.

A continuació

Traca de final de Festa Major

El Penedès: de la Covid19 al Míldiu

Reflexions de Xavier Lluch i Llopart, President del Consell Comarcal de l'Alt Penedès i Alcalde de Font-rubí

La nostra comarca està vivint uns mesos tristos. Com a president comarcal, vull fer unes reflexions en aquests moments de pandèmia, per a la salut de les persones i també per a la salut del nostre territori i el nostre paisatge.

Fa tan sol un mes, al Penedès tots parlàvem de l'excés de vi als cellers. Per diversos motius, un dels quals i el més evident, l'aturada de l'economia i del consum de vi de qualitat per la covid19. Tot es va aturar: la restauració, el turisme, l'exportació, etc. Ens podríem quedar amb una mirada curta, però la realitat és que el problema ja venia d'abans: l'increment d'hectàrees a la DO Cava, la producció sempre alta de qualificació de vins i l'estancament de les vendes ens han portat a aquest escenari.

És una realitat que, en els últims anys, el conreu de la vinya ha fet un gran pas endavant en la quantitat d'hectàrees ecològiques; amb l'avenç que això comporta per a la qualitat de vida de les persones que vivim en el territori. Aquest concepte de Penedès sostenible, responsable i respectuós amb la natura, és l'escenari de futur que ens ha de portar a avançar en el turisme de qualitat.

Explicats aquests antecedents, a dia d'avui, qui ho



està passant malament són les vinyes. Podem dir que "la pandèmia del míldiu" està posant al descobert moltes mancances del nostre sector agrari. El viticultor, aquesta verema, pot ser que no rebi cap ingrés per la seva feina, perquè el míldiu se li ha emportat tota la collita de raïm. I val a dir també que les vinyes més afectades seran les que abans anomenàvem "les ecològiques". També val la pena remarcar que el míldiu a Catalunya no és assegurable, però sí ho és en altres comunitats autònomes de l'Estat; cosa que em costa d'entendre i a la qual algú hauria de posar remei encara que sigui tard.

No és un problema menor: hi haurà explotacions que no tindran prou recursos

per arribar a fer créixer la verema 2021. Tampoc no exagero, si faig públic que conec diversos pagesos que, a dia d'avui, s'han de medicar com a conseqüència de veure l'afectació tan gran que pateixen les seves vinyes. Les persones que viuen del sector primari treballen, com la majoria, per arribar a final de mes, però no hem de menystenir l'estimació que tenen per les seves vinyes i pel paisatge. Sens dubte, qui més cura té de l'entorn rural són les persones que hi viuen i que el treballen.

A més, en els propers mesos hi haurà molta menys feina, menys ocupació; una preocupació afegida a la falta d'ingressos que tindrà el sector.

L'Administració ha de ser coneixedora d'aquesta situació, per poder fer-hi front en tots els seus àmbits. Crec que la problemàtica de la pagesia no s'ha d'abordar només des del vessant agrícola (des de la Conselleria d'Agricultura), sinó com una problemàtica de país. En aquests moments en què tant parlem de paisatge, d'emissions, de territori, d'infraestructures, de polítiques socials... és el moment de posar la pagesia al centre del debat i com a riquesa de Catalunya.

Disposarem d'algun ajut (per a la poda en verd), però, si la Generalitat de Catalunya no és capaç d'incrementar el pressupost d'aquests ajuts, no s'arribarà enlloc. Hi haurà

també ajuts a la producció ecològica -que s'haurien de pagar puntualment-, però que no podran compensar, ni de lluny, el risc que assumeixen els agricultors treballant la terra i el nostre paisatge de manera respectuosa. Els productes que deriven de la producció ecològica tampoc no tenen un valor afegit que els faci viables en un futur. La Generalitat hauria de posar a disposició dels viticultors que ho necessitin crèdits tous, a través de l'Institut Català de Finances, per garantir que puguin arribar a la propera verema.

Segur que aquest any caldrà ampliar les subvencions per poder donar continuïtat a moltes explotacions; però també és cert que la majoria de pagesos no volen ser "subvencionats", volen és que es posin les eines ne-

cessàries per millorar els preus dels seus productes.

Aquest any a la DO Cava s'han pres mesures com reduir la producció, de 12.000 kg/ha a 10.000 kg/ha. Entenc i puc arribar a defensar aquesta mesura si va acompanyada d'altres mesures com un preu mínim pactat per al raïm, en cas contrari empobreix el viticultor.

Les administracions locals i nacionals hem de fomentar i facilitar la creació de petits cellers. Des del Consell Comarcal de l'Alt Penedès, conjuntament amb l'Ajuntament de Vilafranca i VITEC, ja hem posat fil a l'agulla en aquest sentit, però cal anar més enllà. Les diverses DO també han de facilitar la tasca als pagesos que volen fer un pas més i elaborar els seus propis vins. La con-

vivència de grans elaboradors mundials (tant de vi tranquil com de cava) amb petites explotacions que finalitzin el cicle i portin el seu vi al mercat, són positives per a tots.

Segurament no és el millor moment per fer les inversions que serien necessàries, però els moments de crisi com aquest han de servir per posar les bases del Penedès del futur. Hem de treballar tots plegats per ser capdavanters en l'agricultura sostenible, en fer vins de qualitat, en generar oportunitats per als nostres joves i en mantenir una manera de fer i de treballar el paisatge que no tan sols faci cofois els qui treballen la terra, sinó que sigui el conjunta de la ciutadania qui gaudeixi d'aquest territori tan especial. Cal aconseguir això, perquè, si no, ja ens podem

oblidar de la nostra qualitat de vida... i deixarem als nostres fills una herència ben pobre.

Tots els agents del sector han de sumar el seu esforç: administracions, empreses, viticultors, sindicats, patronals, denominacions d'origen, etc. Crec que estem cridats a planificar i a posar-nos d'acord, perquè en la cadena de producció dels nostres vins cap actor trepitgi el qui té per sota. Sóc optimista, tot i el desastre que veiem aquest any, tenim tots els ingredients per ser una regió vitivinícola capdavantera al sud d'Europa. No ho desaprofitem!

Xavier Lluch i Llopart

President del Consell Comarcal de l'Alt Penedès

Vilafranca del Penedès, 13 de juliol de 2020

Obertura de la piscina municipal

Per Sant Joan es va obrir la piscina amb aforament limitat i només per als veïns i veïnes de Font-rubí

La piscina de Font-rubí és una de les poques piscines municipals dels pobles veïns que ha obert portes aquest estiu.

Donades les circumstàncies, es limitarà l'aforament de la piscina. Per accedir-hi serà imprescindible disposar del carnet de veïnatge o del passí especial.

Carnet de veïnatge: les persones empadronades que no disposin de carnet de



veïnatge, se'l poden treure a l'Ajuntament portant una fotografia de carnet.

El passí especial és per a persones que tenen 2a re-

sidència a Font-rubí. Es pot obtenir a l'Ajuntament portant el DNI.

L'horari de la piscina és l'11.00 a 19.00 h.

Piscina tancada a causa d'una avaria

L'Ajuntament va informar que a causa d'una fuga important d'aigua va obligar a suspendre el servei municipal de la piscina fins que no estigui l'avaría reparada.

Després d'un primer període de tancament al juliol, a primers d'agost es va tornar a haver de tancar-la també per una fuga important d'aigua.

La Fibra òptica també arriba a l'Alzinar

L'empresa XTA disposada a fer arribar la fibra òptica a tot el barri de l'Alzinar aquest mateix juliol

Un cop finalitzat el desplegament de la fibra òptica a la part baixa del municipi, des de Grabuach fins a Guardiola i Can Rovireta, l'Ajuntament ha sol·licitat a l'empresa XTA que continuï el desplegament fins a l'Alzinar.

Un cop ha fet un petit estudi sobre la viabilitat del projecte, l'empresa ha anunciat que està disposada a fer aquesta prolongació.

Es va fer una reunió per videoconferència amb els veïns per presentar el projecte. La proposta de l'empresa és de fer el desplegament sense cap cost extra per als abonats si hi ha almenys unes vint cases interessades. Si no s'arriba

a aquest mínim, l'obra es faria igual però hi hauria una quota d'uns cent euros extra per amortitzar el cost del desplegament.

Un altre fet diferencial que va plantejar l'empresa és que per les masies que estiguin a més de 100 metres del punt de connexió haurien de pagar un suplement. Aquest cost ja el tenen calculat amb l'estudi previ que han fet i es comunicaria a cada família abans de fer la contractació.

Per l'assistència i interès mostrat pels veïns en la presentació telemàtica, tot fa pensar que s'arribaran amb certa facilitat als vint abonats.

El regidor Sebastià Moya, que va fer la presentació de



l'acte de la reunió telemàtica, va dir que estan treballant en fórmules "imaginatives" per tal de presentar, en diverses fases, l'ampliació del desplegament cap a la part nord del municipi: can Castellví, l'Avellà i Font-rubí de Dalt. S'ha de tenir en

compte però, que això ho fa una empresa privada i la viabilitat de desplegar la fibra en nuclis petits i disseminats és molt baixa. És per això que les importants empreses estatals com Movistar no fan cap inversió al nostre municipi.

Hola Font-rubincs i Font-rubinenques!!

Des de l'escola Font-rúbia es vol impulsar el projecte LECXIT. Aquest té com a objectiu ajudar a llegir i a fomentar el gust per la lectura als alumnes de quart i cicle superior. És per això que necessitem voluntaris i voluntàries que vulguin participar en aquesta aventura literària.

Els voluntaris/es hauran de venir una hora a la setmana (encara està per concretar el dia) per acompanyar els alumnes en aquest món de la lectura, En aquestes sessions llegireu plegats, fareu alguna activitat relacionada amb la lectura... i creareu un vincle que permetrà fomentar aquest hàbit tan important.

Esperem que us animeu per poder engegar aquest projecte tan engrescador. Per apuntar-vos poseu-vos en contacte amb l'escola.

Moltes gràcies!!

VINE A LLEGIR AMB NOSALTRES!

Anima't a ser part del **LECXIT** compartint estones de lectura amb els infants de l'escola **FONT-RÚBIA**.

Per més informació:
 ✉ a8017244@xtec.cat
 ☎ 93.8979327 (a partir de setembre)

LECXIT
 LECTURA PER A TOTS I CICLE SUPERIOR

Ja sabem que el teu poble és el millor del món.

Junts el podem fer encara millor.

La Generalitat, a través del Pla Únic d'Obres i Serveis de Catalunya (PUOSC), invertirà 250 milions d'euros en obres i millores que afavoreixin la creació d'oportunitats econòmiques i socials a tots els municipis i consells comarcals de Catalunya.

Som 7,5 milions d'oportunitats.



Aprèn més sobre la nova convocatòria
del PUOSC a municat.gencat.cat



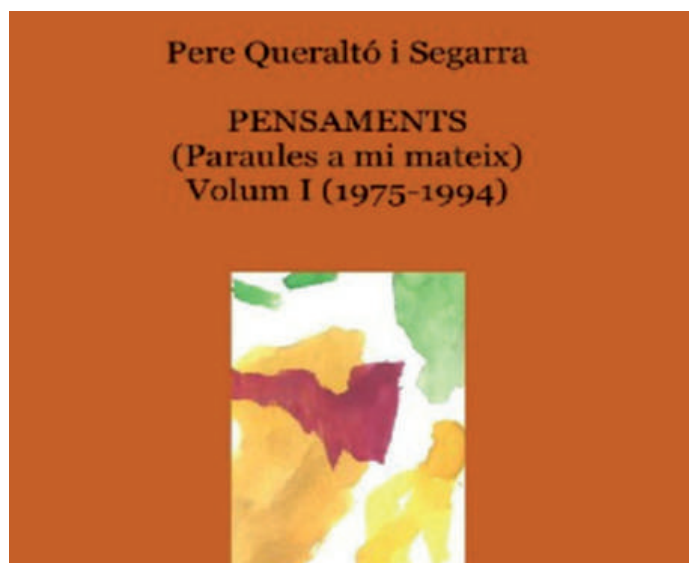
7,5 Milions
de futurs



Associació cultural
Guardiola de Font-rubí

Presentació del llibre de Pere Queraltó “Pensaments”

16 de juliol 2020, a la plaça de Grabuac



Acompanyat de Rosa Colomé i Dionís Lluch i les il·lustracions musicals de ...

Pere Queraltó presentà el seu llibre de reflexions i poemes. L'acte es va realitzar en un format de trobada a la fresca, a la barriada de Grabuac. L'autor va desglossar la trajectòria vital que l'havia orientat en els estudis, un cop adult, i a la redacció de l'obra. Els acompanyants, amics personals de Pere Queraltó, van remarcar-ne els valors d'amistat i de contacte intens amb la seva tasca literària. Dionís Lluch va llegir una selecció de textos acompanyats al piano per...

Donada l'adscripció de Pere Queraltó a l'Associació espanyola del Pensament Personalista, Empelt preveu de fer una presentació més expressa d'aquesta línia filosòfica que posa la persona com a eix de la reflexió social. Aquesta presentació aniria acompanyada de l'aportació d'un altre representant d'aquest pensament per tal d'establir un diàleg compartit entre ells i el públic assistent.

L'acte va tenir una bona presència del veïnatge i va comptar amb el clàssic tast de cava, ofert, aquesta vegada, per Caves Suriol. L'Ajuntament de Font-rubí hi va col·laborar amb la prestació d'altaveus, cadires i taules.

Una experiència molt agradable que mereix repetir-se en d'altres barriades en un poble tan dispers com el Font-rubí.

Les càpsules de cafè es podran reciclar a les deixalleries de la Mancomunitat Penedès-Garraf

A partir de dissabte 1 d'agost, les 12 deixalleries municipals que gestiona la Mancomunitat disposaran de contenidors específics per a la recollida de càpsules de cafè de totes les marques, amb l'objectiu de reciclar íntegrament els materials que les componen, sigui plàstic o alumini, i tractar els residus orgànics del seu interior. Es demana a la ciutadania que a partir d'ara no les llençi al rebuig, sinó que les acumuli per portar-les a les deixalleries.



Aquest nou sistema de recollida selectiva és fruit de l'acord de col·laboració amb l'empresa Nestlé, que s'ocuparà del trasllat de les càpsules fins a les diferents plantes de reciclatge on seran tractades per separar i triturar els materials que componen l'embolcall, i destinar el seu contingut, sigui marro de cafè o infusió, a l'obtenció de compost.

El servei estarà disponible a les deixalleries municipals situades als municipis de Canyelles, Cubelles, Olèrdola, Olesa de Bonesvalls, Olivella, Sant Pere de Ribes, Sant Pere de Riudebitlles, Santa Margarida i els Monjos, Subirats, Torrelles de Foix, Vilafranca del Penedès i Vilobí del Penedès (també de Font-rubí), que donen servei a 23 municipis de l'Alt Penedès i el Garraf. Per a més informació sobre els horaris i ubicacions de les deixalleries. Es pot consultar el web mancomunitat.cat.

Inversió de la Generalitat en el període 2020-24

El Govern de la Generalitat invertirà més de 14 milions d'euros a la Vegeria Penedès i un pessic anirà per a Font-rubí

La consellera de la Presidència, Meritxell Budó va presentar el passat 14 de juliol a Subirats, la resolució provisional del Pla Únic d'Obres i Serveis de Catalunya (PUOSC) corresponent al període 2020-2024, que per a la vegueria del Penedès, preveu una aportació de 14.125.547

euros. Pel que fa al nombre d'actuacions, el pla en subvencionarà 137 als municipis del Penedès, Garraf i part de l'Anoia, distribuïdes entre 65 ajuntaments i 3 consells comarcals.

Per comarques, el Govern invertirà 6,5 milions a l'Alt Penedès, 4,2 milions a l'Anoia,

2,3 milions al Baix Penedès i 940.927 euros al Garraf.

El PUOSC és un dels instruments més eficaços de suport als municipis petits i mitjans i recupera una línia d'inversió essencial pel finançament d'inversions en infraestructura per a la millora dels serveis als nostres municipis i comarques.

La resolució del PUOSC per a Font-rubí ha estat d'uns 180.000 €. Els dos principals projectes són pel 2022: "Reforma dels serveis del centre recreatiu la Cooperativa amb 43.089 €" i "120.000 € per la Millora del sistema de sanejament del barri de Santa Maria de Bellver".

Endesa digitalitzarà en dos anys un 20% dels centres de transformació del Garraf i un 30% dels de l'Alt Penedès

Endesa preveu digitalitzar i sensoritzar un 20% de les seves instal·lacions de mitjana i baixa tensió al Garraf i un 30% de les de l'Alt Penedès. És una de les principals actuacions del Pla d'inversions de la Companyia per als propers tres anys, dotat amb 11,2 milions d'euros en el cas del Garraf i amb 9,2 milions per a l'Alt Penedès. La mesura, explica la



companyia, incrementarà l'eficiència de les infraestructures i evitarà el frau elèctric i les sobrecàrregues. Al mateix temps, la

firma té previst invertir en l'automatització de les línies i ampliar la xarxa de punts telecomandats per maniobrar des del Centre

de Control en cas d'avaría. Segons dades d'Endesa, les millores a la xarxa de les dues comarques repercutiran a 156.000 abonats.



Celler

Josep Piñol

Elaboració de vins

Masia Pep Piñol - Tel. 93 897 92 08



Un final de curs totalment atípic

Quan s'acosta el final de juliol, el balanç del curs 2019/2020 és força agre-dolç. L'intens esforç realitzat pel professorat i una bona part de l'alumnat ha permès superar molts dels obstacles que la pandèmia de la COVID-19 ens ha imposat, però els resultats de tot plegat no es podran avaluar a curt termini; caldrà arrencar el curs vinent i anar detectant les mancances de tota mena (personal, social i acadèmic) que la situació haurà provocat en la comunitat educativa.

La suspensió de les colònies i viatges ha causat un fort impacte emocional

Un cas que es mereix un especial reconeixement és el de l'alumnat de 2n de batxillerat: les dures condicions en què ha hagut d'acabar la seva etapa i preparar les proves d'accés a la universitat segurament no les podrà entendre ningú més que les

mateixes persones que s'hi han trobat, tot i que les famílies i el professorat ho hem viscut de ben a prop.

Per altra banda, la suspensió de les colònies i viatges i de les jornades de final de curs i comiats de l'alumnat de 4t d'ESO i 2n de batxillerat, unes activitats que poden semblar secundàries en un centre educatiu, han causat també un fort impacte emocional en l'alumnat. Són activitats que es planifiquen durant tot el curs, amb la seva participació, i que estan esperant tot l'any (o, en el cas dels comiats, durant dos o quatre anys). La seva cancel·lació va ser una autèntica decepció que s'intentarà reparar el curs vinent en el cas de les colònies amb alumnat que continuarà al centre, però que no té solució per al que se'n va de l'Institut. En el cas dels comiats, aquestes darreres setmanes se n'han fet de virtuals (per videoconferència) però els actes oficials s'ajornen fins més



endavant, quan la situació de la pandèmia ho permeti.

Pel que fa al nou curs escolar 20/21, les directrius continuen arribant tard i amb lliuraments parcials (com si fos per fascicles) al llarg d'aquest estiu: Instruccions per al curs 2020-2021 (30 de juny), Pla d'actuació per al curs 2020-2021 en el marc de la pandèmia (3 de juliol), Preguntes més freqüents Guia per elaborar el pla d'organització per al curs 2020-2021 (9 de juliol), calendari escolar 20/21 (13 de juliol), Documents d'organització i gestió de centres per al curs 20/21 (21 de juliol). En base a tots aquests documents

cal que els centres educatius elaborin abans del 23 de juliol un Pla d'organització bàsic provisional per al curs 20/21, amb uns condicionants semblants als de l'obertura del passat mes de juny: grups estables en espais fixos, separació dels accessos i esglaonament de les entrades, esbarjos i sortides, mesures de protecció com el distanciament físic i/o l'ús de mascaretes, restriccions en l'ús compartit dels materials, etc. Aquest pla provisional s'haurà d'actualitzar i completar el mes de setembre per tal que sigui aprovat abans de l'inici del nou curs, que serà el 14 de setembre (si Covid vol...).

En record de la Lucila

El dia 21 de març va morir Lucila Soto, que va ser mestra de l'escola de Guardiola a finals dels anys vuitanta i començament dels noranta. Nascuda l'any 1928 a la província de Sòria va fer oposicions ja de gran a l'ensenyament públic optant per una plaça a l'escola rural. Amant del naturisme i l'ecologia va triar Guardiola per viu-

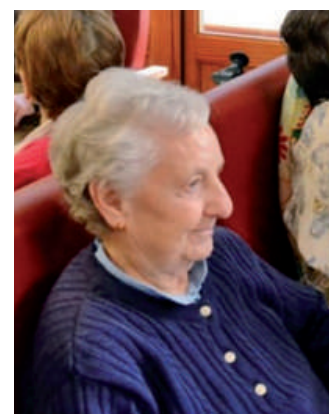
re en un entorn envoltat de natura. Un cop jubilada es va encarregar d'organitzar i fer funcionar la biblioteca de l'escola, oberta també als veïns del poble.

A la biblioteca Font-rúbia hi va fer una gran tasca de promoció i suport a la lectura, obrint cada migdia l'estona que els alumnes hi podien anar de manera voluntària

per llegir i demanar llibres en préstec. Va ser una activitat molt profitosa i ben valorada, pels infants, els mestres i els pares.

Més endavant va anar a viure a Vilafranca i els últims anys els va passar a la residència Inglada Via. Va estar bé fins als últims dies morint a causa d'un ictus.

Descansi en pau.



Concurs d'Instagram

Entrega de premis del concurs d'Instagram de les festes de Sant Isidre

Les festes de Sant Isidre d'aquest 2020 s'han celebrat d'una manera diferent de l'habitual: amb un concurs de fotografia sobre el món pagès, realitzat amb la tècnica d'Instagram.

El concurs ha estat organitzat conjuntament per l'Ajuntament de Font-rubí i la Comissió de Festes de Font-rubí, amb la col·laboració de la fotògrafa Maria Rosa Ferré i del Projecte Font-rubí Experience.

Els objectius:

Dinamitzar les Festes de Sant Isidre 2020, que enguany estan anul·lades a causa de la situació provocada per la Covid-19.

Aprofitar el potencial de les xarxes socials, sobretot en èpoques de confinament.

Posar en valor la fotografia i la pagesia

Per participar en el concurs calia que cada concursant pengés les seves fotos a Instagram amb els hashtags (etiquetes) #san-



tidre2020 i #fontrubiexperience.

S'hi van presentar 99 fotografies. D'aquestes, el jurat en va seleccionar 7.

El jurat estava format per:

- **Xavier Lluç** – Alcalde de Font-rubí
- **Maria Rosa Ferré** – fotògrafa
- **Daniel Sabaté** – membre del projecte Font-rubí Experience i de la Comissió de Festes de Font-rubí
- **Laura Pascual** – tècnica de cultura de l'Ajuntament de Font-rubí

Aquestes 7 fotografies finalistes es van sotmetre a votació popular a través d'Instagram. Les tres més votades han estat les guanyadores del concurs.

El tercer premi del concurs és per a Maria Àngels Romero.

La fotografia de la Maria mostra la cultura de les vinyes per obtenir un bon fruit a través de l'agricultura ecològica.

El segon premi del Concurs, per a Roser Rigol.

Amb la seva fotografia la Roser dona valor a les dones que han dedicat la seva vida a la pagesia i que, de grans, es mantenen actives conreant l'hort.

I el primer premi del Concurs d'Instagram de Sant Isidre 2020 és per a Jordi Xavier Pujol.

A través d'aquesta fotografia Jordi Xavier posa de manifest que la pagesia no té fronteres: la plantació a mà de camps d'arròs, és tot un art!

Laureà Rigol i Segura

*Tècnica aplicada en
fabricats de fusta S.L.*

Cal Sala, 1
laurearigol@hotmail.com

Tel. 938979434 - 690602801
08736 Guardiola de Font-rubí



**TREBALLS AGRÍCOLES
I MOVIMENTS DE TERRA**

Crta. Santa Maria, s/núm.
08736 Guardiola de Font-rubí
Tel. 93 897 91 78

La Generalitat invertirà 32.000 milions d'euros en un pla de Reactivació Econòmica i Protecció social

Es fixen vint grans projectes de país estructurats al voltant d'uns eixos prioritaris: l'economia de la vida, la digitalització, la societat del coneixement i la transició energètica

Redacció

La Generalitat ha aprovat un Pla per a la Reactivació Econòmica i la Protecció Social per fer front a la crisi derivada de la Covid-19, que marcarà l'estratègia de país per als pròxims anys. El nou pla té un cost de 31.765 milions d'euros i gira al voltant de cinc eixos. Aquests són l'economia de la vida, la societat del coneixement, la digitalització, la transició ecològica i un eix més transversal que té a veure amb la perspectiva de gènere i la internacionalització. A través d'una vintena de grans projectes, que inclouen fins a 145 actuacions, el pla mostra la capacitat innovadora i de transformació del sector públic.

El document és el resultat dels treballs desenvolupats en les darreres setmanes per la Comissió per a l'elaboració del Pla per a la Reactivació Econòmica i Protecció Social com a conseqüència de la crisi de la Covid-19 (CORECO) i mostra el compromís del Govern envers tres objectius essencials: reforçar l'estat del benestar i la capacitat productiva de Catalunya; reduir les desigualtats socials accentuades per la pandèmia i accelerar la transició cap a un model econòmic més sostenible i resilient.



FOTO: JORDI BEDMAR

Per aquest motiu, a la base del pla figuren l'Agenda 2030 i els Objectius de Desenvolupament Sostenible (ODS) de Nacions Unides, així com el Pacte Verd Europeu (European Green Deal) i l'Estratègia Digital Europea (Digital Europe).

REACTIVACIÓ EN CINQ EIXOS

Una part important de les actuacions són per fer front a la crisi derivada de la pandèmia com ara continuar garantint les prestacions del sistema de salut i assistencial i protegir l'economia productiva amb un pla de xoc de Treball, dotat amb 184 milions d'euros. El document preveu alhora la posada en marxa de grans planificacions per qüesti-

ons estratègiques de país, com ara la transformació del model agroalimentari, la lluita contra el canvi climàtic o la mobilitat sostenible. Els projectes s'implementaran en diferents fases en un horitzó que abasta fins a les dues dècades vinents. Aquests s'agrupen al voltant de cinc eixos que dibuixen el model social, econòmic i institucional cap al qual ha d'avançar Catalunya en els pròxims anys i que posa el focus en la digitalització i la transició ecològica.

DIGITALITZACIÓ I TRANSICIÓ ECOLÒGICA: PILARS DE LA RECUPERACIÓ

La meitat del pressupost del nou pla, uns 16.000 milions d'euros, es destina-

rà a la transició ecològica, que preveu dotar Catalunya amb més infraestructures d'energia renovable, apostar per una economia circular, mesures d'eficiència energètica i una mobilitat sostenible. L'altra gran aposta és la digitalització, que ha permès mitigar l'impacte econòmic i social de la pandèmia. Ara bé, cal consolidar i ampliar els avenços fets en els darrers mesos, tal com recomana la Comissió Europea, que fixa la transició digital com un dels pilars de la recuperació. En aquesta línia, el pla de la Generalitat inclou un Pla d'Educació Digital de Catalunya, la digitalització dels sectors productius i competències digitals, i la implementació de tecnologies digitals avançades en territoris i ciutats intel·ligents.

Un altre dels eixos del nou pla és el batejat "Economia per la Vida", que aposta per avançar cap a una economia al servei de les persones. Aquest preveu, entre d'altres, un pla de foment en la innovació en salut, bioeconomia i transformació del sector agroalimentari, forestal i marítim, qualitat assistencial amb garanties, reactivació del consum i inclusió social. La societat

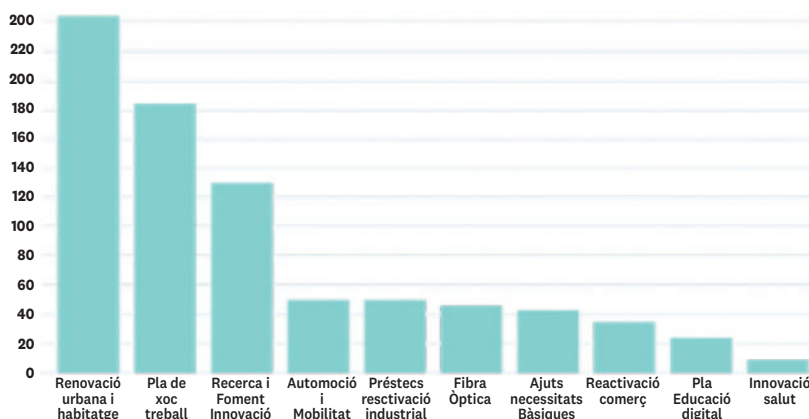
del coneixement és un dels cinc eixos del pla i aposta per impulsar solucions innovadores en l'àmbit sanitari així com reconduir les carreres professionals dels sectors més afectats per la crisi. L'últim eix inclou deu actuacions transversals que giren al voltant de la internalització de l'economia i la transversalitat de gènere per garantir l'equitat i la igualtat d'oportunitats.

2.760 MILIONS D'EUROS PER AL 2020

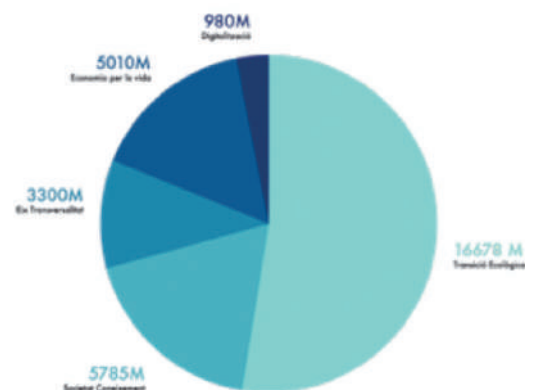
El cost total del pla és de 31.765 milions d'euros, 2.760 dels quals s'invertiran aquest any 2020. Entre les actuacions més immediates hi ha el Pla de xoc a l'àmbit de Treball, l'ampliació dels ajuts per a necessitats bàsiques, un Pla d'educació digital de Catalunya, un pla de foment de la innovació en Salut o una injecció econòmica per a reactivar el comerç, entre altres.

En paral·lel al pla de reactivació, el Govern segueix treballant per reforçar la resta de pilars de l'estat del benestar. En aquest sentit, insisteix en l'exigència de resoldre l'infr finançament crònic, xifrat en 5.000 milions d'euros, que pateix el sistema de salut català.

2760 milions d'euros s'invertiran al 2020



Distribució dels 31.765 milions d'euros segons eixos



Asfaltat del camí de Cal Sala

L'ajuntament ha asfaltat un tram del camí de Cal Sala que encara quedava en grava



Aquest final de juliol, l'empresa Asfaltos Augusta, SL., ha asfaltat un petit tram del camí de Cal Sala que estava pendent d'arreglar. Concretament és al final de la pujada de Cal Sala que uneix amb el carrer de Sant Isidre amb el carrer de la Carrerada.

L'obra va sortir a licitació el passat mes de març per un import de 18500 € més IVA i finalment en el mes de juny va ser adjudicada a l'empresa Asfaltos Augusta, SL. per 14400 € més IVA. Al ser una obra menor, l'ajuntament va demanar tres pressupostos i Asfaltos Augusta, SL va ser qui va presentar la millor oferta econòmica de les tres empreses que van optar a fer l'obra. El cost l'assumeix íntegrament l'ajuntament amb el suport de la Diputació de Barcelona i amb una aportació dels veïns implicats.

Dia Internacional de l'Orgull LGTBI

L'Ajuntament de Font-rubí s'adhereix a les reivindicacions del Dia Internacional de l'Orgull LGTBI



A través de les xarxes socials i la web municipal van manifestar la voluntat de seguir avançant per assolir un municipi lliure i divers.

El 28 de juny, Dia Internacional de l'Orgull LGTBI, l'Ajuntament va publicar missatges a Twitter i Instagram en el sentit de seguir avançant per assolir un municipi lliure i divers, respectuós i obert davant de la diversitat de les persones, maneres de ser, de viure i estimar, tot apostant per una administració pública forta i unida cap a la integració dels valors de la igualtat i la no discriminació.

En la pàgina web de l'Ajuntament hi ha la Declaració institucional amb motiu del Dia Internacional de l'Orgull LGTBI.



Instal·lacions Font-rubí S.L.

Calefacció/Gas/Energia Solar
Aerotermita/Energies Renovables
Fontaneria/Climatització
Aire Condicionat/Electricitat

Tel. i fax Guardiola: 938 988 459
Mòbils: 609168189 - 609168190
instalfontrubí@gmail.com

Celler de Can Suriol del Castell



Suriol



Castell de Grabuach - Font-rubí
Tels. 93 897 84 26 - 93 897 93 59

AUTO TALLERS F-3



Reparació d'automòbil
en general

Baltà de Cela, 17 baixos 4a
08720 VILAFRANCA DEL PENEDÈS (BARCELONA)
Tel. / Fax: 93 818 03 86 - autotallersf3@hotmail.com

Assemblea Nacional Catalana

Diada Nacional de l'11 de Setembre 2020

el deure de **CONSTRUIR**
un **FUTUR MILLOR**

el dret a **SER**
INDEPENDENTS

COM SERÀ LA DIADA

A) MOBILITZACIÓ VIRTUAL I FÍSICA,

per dos motius principals:

- Covid – 19: La situació sanitària actual ens obliga a prendre mesures excepcionals i a contemplar escenaris diversos.
- Crisi social i econòmica: Catalunya està immersa en una crisi sense precedents. L'emergència és màxima, només amb les eines d'un país independent podem fer-hi front amb garanties i construir un futur millor.

Aquesta crisi ens ha tornat a mostrar com **la solidaritat, la cooperació i el treball col·lectiu són el millor que tenim com a societat i la millor garantia per construir un nou estat.**

Sota el lema “**El deure de construir un futur millor. El dret a ser independents**” combinarem la mobilització física i la virtual per tornar a demostrar que la independència és possible i més necessària que mai.

B) MOBILITZACIÓ VIRTUAL

Es presenta xarxaindependencia.cat

- És una plataforma web que ens permetrà participar de la Diada de forma virtual. Es tracta d'una iniciativa solidària, ja que els diners que se n'obtinguin aniran destinats per fer front a l'emergència social i econòmica del país.
- L'objectiu d'aquesta plataforma és crear una gran xarxa virtual que mostri la implementació de l'independentisme en el territori i il·lustri la capacitat col·lectiva de les persones per realitzar grans canvis.
- Per a crear aquesta xarxa, les persones hauran de crear vincles virtuals entre elles amb un codi QR. Participar-hi és molt senzill, només es necessita disposar del codi QR, validar-lo al portal web i indicar un nom d'usuari. La participació és anònima i no es guardaran dades de cap mena.
- Informació: Xarxaindependencia.cat

C) MOBILITZACIÓ FÍSICA

La mobilització del mateix 11 de Setembre serà descentralitzada. Ens concentrarem en diferents edificis de l'administració estatal espanyola, per denunciar la discriminació que pateix Catalunya i reivindicar la independència com a únic mitjà per poder disposar de totes les eines necessàries per sortir d'aquesta crisi amb garanties i per construir un futur millor

Ell context social, econòmic i polític en què es troba el país és d'enorme emergència, i aquesta Diada no n'és aliena. Tenim diferents escenaris contemplats i ens adaptarem segons vagi evolucionant la situació sanitària.

Els edificis públics seleccionats de l'administració espanyola són:

- **Servicio Público de Empleo Estatal (SEPE)**
- **Oficines de l'Agència Tributària**
- **Oficines de la Seguretat Social**
- Són més de seixanta punts distribuïts per tot el país, cosa que permet que la gent no s'hagi de desplaçar per concentrar-se, complint les recomanacions sanitàries. Aquesta previsió pot estar subjecta a canvis i modificacions segons com vagi evolucionant la situació sanitària.
- Davant de cada edifici s'hi desplegarà una pancarta amb missatges relatius a aquest 11 de Setembre.
- Aquesta Diada també tindrà un acte polític central que s'anirà definint en funció dels condicionants sanitaris. Aquest any no organitzarem mitjans de transport col·lectius i recomanem limitar els desplaçaments.

#XarxaIndependència
Secretariat Nacional
Assemblea Nacional Catalana

Presentació del Pla Territorial del Penedès

L'any 2017 el Parlament de Catalunya va reconèixer la vegueria del Penedès com a un nou àmbit funcional territorial, un pas més al reconeixement de l'Àmbit en si mateix, que fou anterior (2010). Pràcticament, la Vegueria encara no ha existit, tot i haver-hi hagut ocasió per activar-ne algun aspecte. Tanmateix, pel que sembla, les coses tenen, per fi, intenció de moure's.

La situació de tenir dividit al territori en tres plans parcials vigents (el Pla metropolità de Barcelona, el Pla de les comarques centrals i el del Camp de Tarragona), creava la necessitat ja llargament comentada de disposar d'un pla que els agrupés en un de sol i que representés una nova mirada sobre el territori.

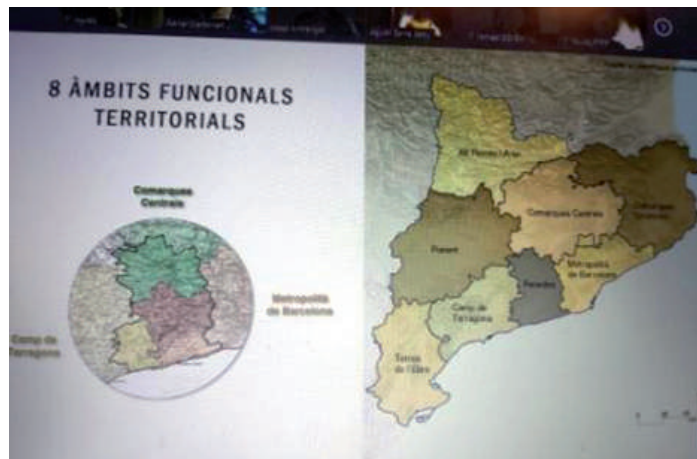
El passat dimecres, doncs, 22 de juliol, se celebrà la sessió de presentació, per videoconferència, d'aquest Pla Territorial Parcial. En van fer el seguiment prop de dues-centes persones que van poder presentar-se i expressar les seves opi-

nions a través de breus missatges.

L'acte va consistir en una Introducció al document d'Avanç de propostes i del procés participatiu. Hi van intervenir Agustí Serra, secretari de l'Agenda Urbana i Territori; Josep Armengol, sub-director general d'Acció Territorial, l'equip redactor del Pla i Pablo Garcia, Sub-direcció.

Al final es contestaren les preguntes, força diverses i agrupades per temes, que expressaven un intens interès pel territori. Algunes eren interrogants sobre l'expressa voluntat de la Conselleria pel que fa a la participació; o l'adhesió, més reduïda en nombre, a la iniciativa. Es produí una expressa referència a l'actual projecte de l'Autòdrom de Sitges, de si s'ha de compaginar amb la redacció del Pla, però va quedar a segon terme. La resposta global va ser que cal esperar el veritable procés.

Cal ressaltar que el pla té aquests eixos fonamentals:



► A la dreta, mapa de les vegueries de Catalunya. A l'esquerra, els tres àmbits que actualment fraccionen el futur pla de conjunt del Penedès.

els espais oberts; els assentaments urbans i les infraestructures. Es reconeixia la necessitat de destinar molt més territori a l'agricultura, sense precisar-ne detalls d'usos i d'ubicació. Aquests tres eixos vénen acompanyats de mapes que detallen les línies bàsiques projectades. L'enllaç d'internet per conèixer concretament el conjunt de propostes és: "Pla territorial parcial del Penedès"

Posats a fer-ho bé, la Conselleria de Territori i Sostenibilitat de la Generalitat vol que "totes aquelles persones que viuen o desenvolupen

la seva activitat en aquesta vegueria puguin participar en la redacció d'aquest Pla". La videoconferència volia ser una mostra inicial d'aquest propòsit.

El procés participatiu, complex, que també serà per videoconferència, començarà al setembre amb activació de les eines d'informació. Els mesos d'octubre i novembre s'obren webinars, qüestionaris on-line i sessions deliberatives de diversos temes del Pla. El mes de desembre s'elaboraran els informes. I finalment una sessió de retorn oberta a totes les persones participants.

**ADOBS - FITOSANITARIS -
MATERIAL PER L'EMPARRAT**

Tel.: 696 458 540



Creu Roja AltPenedès ha atès més de 2.000 persones des de l'inici de la crisi sanitària



Creu Roja es va posar en marxa el 13 de març atenent les persones més afectades per la Covid-19 de la comarca sota el paraigua de la campanya #CreuRojaRespon.

Des de llavors fins ara, l'entitat ha atès 2.136 persones i ha fet 3.157 intervencions. També ha incorporat una seixantena de persones voluntàries noves, la majoria dones, arribant a la vuitantena de voluntaris. D'altra banda, ha recaptat uns 4.000 euros en diverses iniciatives solidàries a la comarca.

A l'inici de la pandèmia, Creu Roja va centrar l'atenció en els seus usuaris. Però l'evolució de la situació sanitària, econòmica i social, va fer que l'entitat hagués d'atendre també moltes famílies que mai abans no s'havien adreçat a Creu Roja.

Les intervencions que ha fet Creu Roja estan dividides en diferents àmbits: intervenció social, salut, educació i ocupació. Ara, a més, s'ha iniciat el projecte de recuperació per restablir totes les tasques que havien quedat aparcaades per l'emergència.

Els voluntaris, per exemple, estan trucant aquests dies per oferir informació i assessorament en la recerca de feina. Un altre dels fronts oberts és l'acolliment de treballadors temporers de cara a la verema. La Creu Roja s'encarrega cada estiu d'habilitar un alberg provisional per a donar servei als treballadors que no tenen on allotjar-se. Una tasca que s'haurà d'adaptar a les circumstàncies actuals. Finalment, des de Creu Roja Alt Penedès han volgut destacar la implicació de persones joves que han dedicat el seu temps a fer de voluntàries durant els mesos més durs de la pandèmia, donada la major vulnerabilitat de la gent gran davant el coronavirus.



Del Montòneg Digital

Internet a: www.montonec.cat

Twitter a: @Rev_Montòneg

a Facebook a: Rev_Montòneg de Font-rubí

Aquestes són algunes de les notícies que han sortit al Montòneg digital des de l'anterior número 179 de finals de juny.

Les més llegides:

- El Casal d'estiu de Font-rubí engega amb una molt bona assistència d'infants
- La Fibra òptica també arribarà a l'Alzinar
- ¿Com serà la Festa Major 2020?
- Piscina tancada a causa d'una avaria
- El Banc de Sang vindrà a Guardiola el proper 10 d'agost
- El Casal d'estiu atura l'activitat d'algun grup per prevenció

Altres notícies a destacar segons l'interès dels lectors del digital:

- Obertura de la piscina municipal 83
- Sessió telemàtica del plenari del consell d'alcaldes i alcaldesses de l'Alt Penedès 75
- L'Ajuntament de Font-rubí s'adhereixen a les reivindicacions del Dia Internacional de l'Orgull LGTBI 66.
- Activitats de l'ADF de Font-rubí
- El Penedès: De la Covid-19 al míldiu
- La Generalitat anunciarà mesures complementàries per als viticultors afectats pel míldiu.

Si voleu consultar aquestes i d'altres notícies, ho podeu fer a la nostra plana Web: www.montonec.cat

I si teniu correu electrònic, us podeu subscriure al butlletí del Montòneg digital en la mateixa web. Cada setmana rebreu un email amb les darreres notícies incorporades.

Des de l'alcaldia



Ajuntament
de
Font-rubí
ALT PENEDÈS

El Montòneg està d'aniversari

Fa 30 anys un grup d'amics va començar una petita bogeria, "una revista independent d'informació local" aquí a Font-rubí. La tasca de periodista no és pas fàcil però se'n han ensortit amb nota. Vull fer esment a l'estimat Xavier Pinyol va ser un d'ells i avui no pot celebrar aquest aniversari amb nosaltres un estimat record i una forta abraçada a la seva família.

Estic segur que rellegant la revista trobarem un bon resum de la nostra història col·lectiva dels darrers 30 anys, ens les hem vist de tots colors amb moments bons i d'altres no tant i sempre el montòneg ho ha anat explicant. A nivell personal per aquelles dates que naixia aquesta revista jo tornava de quelcom tant antic com era "el servici militar", que per sort ara els nostres joves no saben ni que vol dir. Moltes felicitats a totes les persones que han col·laborat a seguir aquesta tasca d'informació i a fer gran la revista.

Aquest any 2020 està essent un any extremadament dolent en molts àmbits de la societat, la pandèmia de la covid 19 ens ha sacsejat a nivell mundial, estem aprenent noves costums per força i encara no hi veiem la fi, hem de trobar l'anhelat medicament que ens pugui curar i la vacuna que ha de permetre frenar el contagi massiu de l'enfermetat. L'atur i els problemes en l'economia són derivades que haurem d'afrontar tenint en compte d'ajudar a les persones més febles de la nostra societat.

D'altra banda també està essent un any molt dur pels nostres pagesos, poques persones recorden un atac tan violent del fong del "míldiu". Ha malmès bona part de la collita d'enguany tot i l'esforç dels viticultors amb els tractaments continuats. Després de diverses demandes al govern de la Generalitat sembla que hi haurà ajudes del tot necessàries perquè aquest sector pugui aguantar fins l'any vinent.

I no puc acabar sense parlar de la nostra Festa Major, després de tot el que ha passat aquest any crec que ens mereixem uns dies de festa, amb tota la prudència necessària. Els administradors/es han treballat uns actes per poder fer festa amb tota la seguretat que exigeix el moment, i segur que tenim ganes de trobar-nos i saludar a molts veïns/es que fa temps que no veiem. Vull expressar el meu agraïment a tothom que col·labora en la festa en especial als administradors/es i a tota la regidoria de cultura.

Gaudim la festa, seguim les normes de seguretat.

Xavier Lluch i Llopart
El vostre alcalde

SÍLVIA GRIMAU ROIG

ECONOMISTA COL·LEGIADA Núm. 15399

SERVEIS COMPTABLES - FISCALS
FORMACIÓ COMPTABLE

Urb. Can Rovireta C/ La Sitjota núm. 9
08736 Guardiola de Font-Rubí
Mòbil 659 997 396
sgrimaur@gmail.com

Vilallum
Instal·lacions i Manteniments VILALLUM S.L.

Aigua ◦ **Automatismes**
Aire Acondicionat ◦ **Calefacció**
Electricitat ◦ **Energies Renovables**
Gas ◦ **Instal·lacions wireless**

www.vilallum.com

Amàlia Soler, 9 2-A 08720 Vilafranca del Penedès
T. 93 817 44 53 info@vilallum.com

**ESQUERRA
REPUBLICANA**

Font-rubí

Reconstruïm el Penedès, fem-ho millor que abans

La COVID-19 ha colpejat fortament el món, el nostre país i, com no, també la nostra comarca i el nostre poble.

Fa temps que en som conscients, i la pandèmia demostra que no podem esperar més. El model social i econòmic que hem estat construint els darrers anys presenta nombroses disfuncions que provoquen que augmentin les desigualtats entre rics i pobres, entre ciutats i

pobles i sobretot entre territoris. Cal revisar aquest model vetllant pels productes i serveis de proximitat davant de les conseqüències de la globalització. A nivell territorial cal una visió i planificació com a Vegueria Penedès, que atengui les peculiaritats de la nostra zona i les característiques i necessitats de cada municipi.

Paral·lelament a la recerca d'una cura i/o una vacuna per la COVID-19, s'està iniciant la reconstrucció del nostre país. Aquest moment de reconstrucció és una oportunitat per construir la societat de tal manera que es disminueixin les desigualtats que comentàvem en l'anterior paràgraf.

Una de les problemàtiques que més afecta el nostre territori són les incerteses que pateixen els pagesos. Aquestes incerteses provocades, entre d'altres motius, per la falta d'un preu garantit pels seus productes, així com la possibilitat de perdre la collita per causes diverses (aquest any per exemple per la plaga de mildiu i la disminució de la demanda) provoquen que la pagesia vegi disminuïdes les seves perspectives, que una part abandoni els conreus i que els joves tinguin dificultats per iniciar la seva trajectòria en aquest àmbit.

En aquest sentit són interessants les ajudes anunciades per la consellera d'Agricultura Teresa Jordà. La combinació de mesures a mig-llarg termini per millorar problemes estructurals i les ajudes específiques pel mildiu són una bona solució que pot ajudar a millorar les perspectives.

Cal que tothom sigui conscient de que aquesta problemàtica afecta a tota la comarca i no només a la page-

sia. Un eventual abandonament dels conreus suposaria, a part d'una greu pèrdua de diversitat econòmica, un important perjudici en la conservació del territori.

Per això cal garantir que la pagesia sigui una activitat rendible.

Centrant-nos en la gestió del territori aviat es donarà a conèixer el Pla Territorial del Penedès. Caldrà que el repassem a fons i que hi hagi un ampli debat ciutadà. És important evitar que s'obri la porta a l'especulació i a afegir infraestructures innecessàries de pas que trinxin el nostre territori i a més hi passin de llarg.

Al principi d'aquest article parlàvem de la importància dels productes i serveis de proximitat. En aquest sentit també cal garantir la proximitat de les institucions respecte el ciutadà. Cal que el Govern de la Generalitat estigui a prop dels ciutadans. Per això és molt bona notícia l'anunci que va fer fa uns dies el vicepresident Aragonés, de l'inici del desplegament dels serveis territorials a la Vegueria Penedès. En una primera fase seran les conselleries d'Agricultura i

Educació les primeres en desplegar-se al Penedès, però cal que el desplegament de la resta de departaments sigui ràpid i acabar d'una vegada per totes amb la desigualtat de què els penedesencs haguem de fer les nostres gestions a Barcelona o Tarragona.

Volem acabar aquest article desitjant-vos que la pandèmia us hagi afectat el mínim possible i que disfruteu de la festa major engany en un format més reduït però que de ben segur que ens permetrà fer germanor entre els veïns i veïnes de Font-rubí.

Correu electrònic: ercfontrubi@gmail.com

Web: esquerrafontrubi.cat

Twitter: [@ercfontrubi](https://twitter.com/ercfontrubi)

Facebook: www.facebook.com/erc.fontrubi

Instagram: [esquerrafontrubi](https://www.instagram.com/esquerrafontrubi)

YouTube: [ERC Font-rubí](https://www.youtube.com/ERC-Font-rubi)

WhatsApp: 682.558.006

La crisi i el govern

Estem davant de la pitjor crisi econòmica i social després de la 2a guerra mundial, motivada per les conseqüències d'una pandèmia que ningú esperava.

El sistema de salut es troba en situació d'alerta permanent, amb uns mitjans logístics limitats i un personal que està fent un sobre esforç que ha posat al límit la capacitat de reacció.

Ens esperen mesos de difícil gestió, amb un segur increment de l'atur, fins a màxims històrics, i una caiguda del PIB mai vista anteriorment.

Davant d'aquesta situació el govern de la Generalitat, ha posat en marxa més de 50 grans eixos de treball, on destaquem:

1- Acord Nacional de bases per la reactivació econòmica i de protecció social.

2- La creació d'un comitè d'experts per la transformació del sistema públic de Salut.

3- Aprovació de PUOSC pels municipis de Catalunya.

4- Important aportació econòmica per la transformació digital.

Aquest període de recessió, s'ha d'entomar amb decisió i les pròximes eleccions no ajudaran a fer front a la difícil situació.

Tinguem clar que els ajuts que arribaran d'Europa, tindran costos fiscals importants i per tant la cohesió interna i social serà un factor determinant en la ràpida recuperació econòmica.

Estem davant d'una important crisi, però ens en sortirem. Tenim sobrada capacitat i ho demostrarem.

Opinió

José Antonio Tarrío, professor jubilat de la UB

Coronavirus i ... ara que?

Després de 4 mesos de pandèmia COVID19, deguda al SARS-CoV-2, és el moment de fer una parada en el camí, parlar dels fets passats i obrir la ment el futur; no cal, però, endevinar ni predir el que ens espera mes enllà.

Els comptes. En totes les societats existeixen mites o tabús que no es poden vulnerar, com per exemple les matemàtiques elementals. Mai no hi pot haver dubtes sobre les comptes, específicament sobre el nombre de morts i afectats pel coronavirus. En el nostre cas, els governs (estatal, de les CCAA o municipals) no han estat capaços de fer una enumeració creïble dels morts per COVID19, ni dels afectats i fins i tot ha donat la sensació que ens volien ocultar les dades de la pandèmia.

El risc. Per entendre la situació actual, passada i futura, abans de res hem de pensar què és el risc. És evident que **el risc es un fet real que existeix**. Es pot classificar de baix, mig o alt o utilitzar d'altres escales com ara molt baix, molt alt, etc. En

tot cas, el risc no es pot mesurar, és a dir, no es pot assignar a cadascú de nosaltres un nombre, el quasi l'encertes, et toca el premi i en cas contrari no. No és, per tant, una loteria la que obligatòriament dona el premi a un número, ni tampoc és un fet cert amb el qual, inevitablement, hi aniràs a topiar, com ho seria l'obstacle en el camí, que sempre te'l trobes pel mig. Per posar un exemple: en una muntanya nevada existeix el risc d'una allau; el vol d'un avió té el risc d'estavellar-se, com també en aquest món existeix el risc de contagi per COVID 19.

El COVID19 és una realitat i el risc de contagi existeix; és un fet real. El contagi es pot produir tant en situacions on s'estima un nivell baix de risc o un nivell alt. Mai no és obligatori que es doni el fet d'un contagi. En aquest moment som conscients que el coronavirus (SARS-CoV-2) s'ha estès per gran part del món i cada dia ens arriben notícies de nous contagis en situacions molt diverses, tot i havent complert o no, les recomanacions de les autoritats.

La informació que ens arriba, **pateix de manca de rigor científic**. És una informació confusa i que impedeix les comparacions entre societats diferents; s'abusa dels valors absoluts i mai no es donen les xifres relatives en termes percentuals. En el cas d'una pandèmia, la referència no és 100, sinó que 100000. Tanmateix 3 o 4 afectats per cent mil habitants és un nivell alt.

Suposem, doncs, que Espanya té 50 milions d'habitants, que USA en té 500 milions i Xina 1500. Si a Espanya hi ha 1000 nous afectats (2 per cent mil) això equival a 10000 afectats a USA o 30000 a Xina (2 per cent mil). La dada relativa permet les comparacions mentre que les dades absolutes no i, a més, condueixin a errors i a generar desconfiança tant en els governs com en els mitjans de comunicació.

Els mitjans de comunicació han difós moltes veritats sobre el COVID19 i el seu contagi, així com sobre l'origen i el camí seguit fins arribar als humans (1), que han estat defensades amb l'opinió dels experts i fonamentades en estudis fets amb la màxima urgència per justificar-ne els comentaris, com també amb una precarietat científica portada a l'esperpent valleinclanesc. Hi apareixen molts documents pseudocientífics (sempre amb una referència universitària, que mai no es pot reproduir ni contrastar).



► El Clínic redueix un 50% la mortalitat per la Covid-19 amb intel·ligència artificial. (Catalunya Ràdio, 30.07.2020)

Així poden consultar tot un seguit documental sobre l'origen del SARS-CoV-2, la seva transmissió, la importància dels animals en el procés, la higiene, el rentat de les mans, la desinfecció i netejament jaçant productes tòxics o àcids, dels carrers, edificis, mobles, vehicles, etc. També trobem documents explicant el complex món existent entre la vida i la no vida; que el virus no és un ésser viu ni mai tampoc un ésser no viu (sense vida); que no pot morir perquè no té vida, ni pot desplaçar-se perquè no està viu(2).

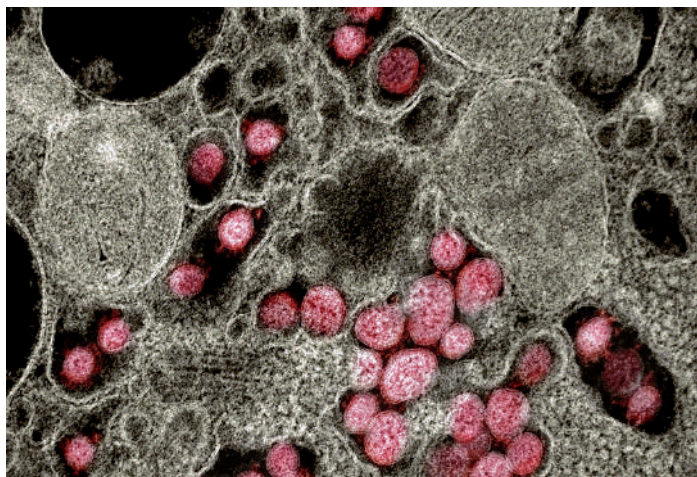
L'origen del SARS-CoV-2, Parlant de l'origen del coronavirus, ens troben amb treballs que justifiquen la transmissió

a través d'animals (el pangolí, els ratpenats, etc) tal com és conegut en la transmissió de malalties infecto-contagioses (tuberculosi i les vaques; dengue i malària i els mosquits, la grip aviària, etc). És té constància d'aquest procés en el 60% de les malalties infecto-contagioses desenvolupades els darrers anys. S'han comentat els efectes del canvi climàtic, entès com l'escalfament del planeta causat per l'activitat de l'home, que destrueix els ecosistemes naturals (desforestació, canvi de l'ús del sòl, etc.). Un escalfament que produeix una gran pressió sobre els ecosistemes i el seu hàbitat natural i que força la migració de les espècies (p.e. ratpenats) des del seu origen a destins més propers als humans, emigren de les selves destruïdes a la recerca d'habitacles més propers a l'home (construccions abandonades, estables, jardins, etc). Tot és versemblant, tot i que mai no es poden corroborar o verificar aquestes conclusions.

El contagi. Pel que fa a les formes de contagi, aquestes no semblen gens clares. En principi, es va asseverar que **el contagi es produeix de persona a persona** i que la via principal és la buco-naso-faríngia, com a conseqüència de les partícules que un infectat expulsa i el subjecte passiu rep per mitja de la boca o el nas; com també que es pot ajudar de les mans (que les recullen del terra). Ara, **es considera** molt seriosament **que el contagi pot ser aeri**, es a dir, que el coronavirus roman en l'aire i es pot transmetre per via respiratòria (no és necessària la presència del subjecte emissor de petites partícules). També sembla que el virus no desapareix (no pot morir perquè no té vida) sobre el terra (qualsevol superfície inanimada), en poc temps. Per això tots els governs es dediquen a la desinfecció dels carrers, taules, cadires, espais públics, etc., amb productes altament contaminants com lleixiu, alcohol i altres àcids.

Els efectes que pateix la persona contagiada pel COVID19 sembla que té efectes contundents **sobre l'aparell respiratori, el pulmó i en concret els bronquis**(3) (on es produeix l'oxigenació de la sang). Això sembla cert en pacients amb problemes respiratoris previs (o gent gran amb menys defenses). També s'han trobat efectes del COVID19 en d'altres teixits i òrgans humans, com els ronyons o el fetge o el pàncrees, etc.

Les persones més vulnerables: els canvis han sigut importants. Hem passat **de la gent gran (majors de 60 anys) com el col·lectiu més afectat** (el cas de les residències és sagnant) i els nens i nadons com els menys, a una situació on la gent jove (menors de 60 anys) i els **nens i nenes** i fins i tot **els no natstambé son víctimes del coronavirus**. Fins i tot les embarassades transmeten el virus als fetus. Abans es deia que els infants estaven immunitzats davant del virus. Darrerament, **el jovent (des de 15 fins a 30 anys d'edat) es manifesta com el col·lectiu més vulnerable** (a Espanya, mes contagiats per dia). Això si, molts són asimptomàtics.



► Un pulmó afectat de coroonavirus

L'efecte de la temperatura sobre el contagi, o el virus desapareixerà amb la pujada de les temperatures: tal com predeia un estudi del servei meteorològic de Catalunya amb col·laboració amb l'Hospital Clínic de Barcelona, a Catalunya les temperatures mitjanes mensuals superaran els 15°C des del mes de Juny i juliol i a l'agost, molt més i que el coronavirus desapareixerà. Però sembla que la hipòtesi no s'acompleixi o que el resultat no s'aconsegueixi tan fàcilment (4).

I ... ara què?

Ara estem en temps d'espera, després de 4 mesos de confinament i de bloqueig econòmic i social. La societat té el desig de trobar una forma estable i segura de viure, però vivint una vida plena. Sembla, doncs, que la majoria vol tornar a la situació d'abans del març 2020: turisme i festes. Cal dir que això no semblava possible. Una gran part de la població té por.

El RISC existeix i es real. Cap ni un és immune a l'acció del virus. Mai no es pot afirmar quina persona o persones ni tant sols quin percentatge de persones es veuran afectades pel coronavirus en el futur mes o menys immediat.

El RISC està en l'ambient. Hem d'acostumar-nos a viure amb aquesta realitat i molt més quan no es pot preveure el descobriment d'un fàrmac eficaç per al tractament del virus o un vacuna protectora davant d'un possible nou brot. En aquest sentit, no es pot creure en els remeis no comprovats.

El risc fins i tot va arribar a les zones rurals, com es pot veure al Segrià i a la Franja, on els temporers són les principals víctimes d'aquests nous brots, tot afegint a la seva precarietat econòmica, la vulnerabilitat social i la sanitària.

Finalment, la mascareta no protegeix a qui la porta però sí a les possibles víctimes. L'ús general de la mascareta suposa una desacceleració en l'avanç del contagi dins de la població. També cal afegir-hi la higiene i la neteja personal

i totes aquelles mesures personals (de precaució i de sentit comú) que contribueixin a reduir el risc de contagi i a frenar la pandèmia.

La mascareta sempre i ben posada

Fonts:

1. Sonia Shah, ¿De donde viene el coronavirus? En la Revista Mientras Tanto, 27 de abril de 2020 <http://www.mientrastanto.org/boletín-190/de-otras-fuentes/de-donde-viene-el-coronavirus>
Consideraciones sobre l'origen de la pandèmia, Jesús Nacher, en www.elsaltodiario.com/colectivo-burbuja/consideraciones-sobre-el-origen-de-la-pandemia
2. Coronavirus ni vivo ...ni muerto, en [www.xlsemanal.com/conocer/salud/20200313/...](http://www.xlsemanal.com/conocer/salud/20200313/)
Coronavirus y cambio climático, la conexión mortal, en www.xlsemanal.com/conocer/ciencia/coronavirus-cambio-climatico-conexion-pandemia-zoonosis-enfermedades-infecciosas.html
Coronavirus, cambio climático y salud pública, cuál es la relación, Manuel Ruíz, martes 7 de abril de 2020: <https://www.actualidadambiental.pe/documento-pdf-coronavirus-cambio-climatico-y-salud-publica-cual-es-la-relacion/>
3. Fotografías reales del coronavirus bajo el microscopio, en National Geographic
https://www.nationalgeographic.com.es/ciencia/fotografias-reales-coronavirus-bajo-microscopio_15335/7
4. La climatología jugaría a favor de la disminución de la capacidad expansiva de la COVID-19 a Catalunya, publicat per per Servei Meteorològic de Catalunya en meteo.cat 29 d'abril de 2020

Per a més informació

- a) Proteger la salud humana preservando la biodiversidad. En www.wwf.it
- b) Cambio climático y salud pública: la convergència inevitable, a propósito del Coronavirus. En Boletín Política Comercial y Ambiental, nº 9 Abril 2020, <https://vdocuments.mx/document/cambio-climatico-y-salud-pblica-la-convergencia-de-presenciar-en-vivo.html>
- c) El nuevo coronavirus y la agenda climática: ¿Cómo informan los medios de comunicación? <https://conexioncop.com/radarclimatico/especial-covid-19/>

ALTRES

- A1. *Carlos Serrano*; Coronavirus y cambio climático: por qué la pandemia no es realmente tan buena para el medio ambiente. <https://www.bbc.com/mundo/noticias-52596472>
- A2. *Alberto Sanz i Candela de la Sota*, el coronavirus y el futuro del planeta https://www.nationalgeographic.com.es/ciencia/coronavirus-y-futuro-planeta_15406
- A3. *James Temple*: El coronavirus podría empeorar el cambio climático a largo plazo, (trad Ana Milutinovic) <https://www.technologyreview.es/s/12011/el-coronavirus-podria-empeorar-el-cambio-climatico-largo-plazo>

José Antonio Tarrío, professor jubilat de la UB

Economia social

Darrerament, sentim parlar molt d'economia social, però ens caldria entendre què vol dir més concretament.

Després de 30 anys treballant a l'empresa privada, com a treballador, autònom o empresari, podria dir que tot es redueix a una lluita d'interessos i de necessitats. Quan sents a parlar d'ONG's, d'associacions o cooperatives, sembla que es tracti d'activitats lúdiques de les quals només és possible viure'n a partir del voluntariat o de les subvencions públiques...

Ben al contrari del que es diu, una idea de millora de la nostra societat és la millor motivació per fer que un projecte disposi de la implicació dels seus treballadors i, per tant, d'una garantia competitiva.

La resposta a un projecte d'aquest tipus sol ser és que això de les ONG's, cooperatives, associacions, etc... i, en general, de l'economia social, és que cau dins el cercle tancat d'un experiment utòpic i que aquestes coses mai no surten bé... Com si el model capitalista que tenim fos un model d'èxit. En la penúltima crisi, milers i milers d'empreses van fer fallida, amb el consegüent drama d'impagats, d'atur i d'exclusió que va generar. Per no parlar de les conseqüències de la industrialització i la globalització, que han comportat la pèrdua de cohesió social, afegida a l'impacte ambiental. Sospito, tanmateix, que tan sols ens trobem en la primera onada de les conseqüències...

També és interessant fer-ne la comparació amb l'administració pública. Certament, tots hem patit la gestió burocràtica i la nul·la implicació d'algun funcionari... Com si això, a l'empresa privada, no en fos també la regla (gestió banca, grans empreses de serveis tipus Telefònica, etc...)

Per descomptat, hi ha empreses privades i professionals de l'Administració amb grans valors i amb una visió empresarial a llarg termini; d'un valor afegit per a tots els actors i parts implicades. En general, però, la presa de decisions en tota empresa és jeràrquica i piramidal; es premia el capital i no les persones; impera la desigualtat i el leitmotiv és majoritàriament el benefici ràpid; el creixement n'és el motor necessari, i els possibles impactes social i ambiental només se'ls considera com efectes col·laterals o secundaris.

L'economia social es basa ens uns altres paràmetres de bé social comú, respecte a les persones. S'exerceix prioritàriament sobre del capital, amb cura mediambiental i d'acord amb el teixit social, etc... I és això garantia de més bona gestió? No necessàriament. Hi pot haver coo-



peratives, ONG's i associacions amb una gestió corrupta i fraudulenta. Ja hem après que el model no fa la 'cosa', però cal dir que ajuda, sens dubte, a anar en una direcció molt més sostenible i de més plena motivació laboral.

Jo, personalment, ja fa anys que vaig entrar en una cooperativa, Som Energia, i l'experiència és excel·lent: la transparència, la participació i l'èxit van de la mà. N'és tan sols un exemple. Al Penedès hi ha ja un centenar de cooperatives actives de diverses modalitats (de treball, serveis, habitatges; de consumidors, agroalimentàries; de transport o de crèdit) i estic convençut que serà un model de ràpida implantació, el qual, de cara a la seva implantació, té la particularitat d'estar intensament promogut i finançat per la UE.

Són noves formes d'organització que en temps de globalització i de creixement es veuen utòpiques i innecessàries o secundàries, però que quan ve la crisi passen a ser necessàries i molt recomanables...

Des d'un punt de vista pràctic, doncs, cal desitjar que es desmenteixi allò de 'privatitzar els beneficis i socialitzar les pèrdues'.

Josep Faura

La dièresi (2), i el diftong

En relació a aquesta segona part sobre la dièresi, va bé recordar què són el **diftong** i el **hiat**. Són importants per a entendre quan ens estalviem la dièresi (trençament d'un diftong); així com pel que fa a les normes de l'accentuació, atenent les síl·labes. En parlarem al proper Montòneg.

1-DIFTONG : S'esdevé quan en la lectura de qualsevol mot, dues vocals es pronuncien en un mateix cop de veu o síl·laba.

- a) Fan diftong les vocals fortes - **A, e, o, + i, u** : **ai**-re, **ai**-gua // **au**-la, **au**-ro-ra // **ei**-xer-rit, **ei**-xam-plar // **eu**-ca-lip-tus, **eu**-fò-ri-a // **boig**, **boi**-na, //

bou, **cou-re** (metall o tasca de cuina), **mou-re**

- b) No fan diftong quan és al revés: hi-gi-e-ne, Pi-e-ra, cu-a, cu-e-ta
- c) Quan el mot comença amb **qu**, fa diftong la combinació de **qu** amb la **a**; **qua**-tre, **qua**-dern // amb la **e**: **qüer**-na (moneda), **qües**-ti-ó // o amb la **o** **quo**-ta, **quo**-ti-di-à;
- d) Fan diftong la **i** i la **u** juntes, **iu** o **ui** : **piu**-lar, **riu**-re // **bui**-dar, **cui**-tar

- e) La **i**, més vocal, fa diftong al començament de paraula: **hie**-na, **hie**-rà-tic, **io**-gurt, **io**-ga
- f) També la **i** i la **u** entre vocals: a-ta-la-**ia**, de-**ia**, bo-**ia**, ca-**uen**, ve-**uen**, di-**uen**

2-HIAT

S'esdevé quan les vocals que van juntes es pronuncien en dos cops o dues síl·labes **a-e**-ro-port, **pa-e-ri-a**, Va-lèn-**ci-a**, bu-**gi-a**, **co-e**-ta-ni,

Quan, ens estalviarem, doncs, la dièresi? (qüota, cu-o-ta (de cua de gat, Llu-**ís**, Llu-**i**-sa, be-ne-**i**-em, be-ne-**i**-a, etc. En parlarem en el proper número.

3- EXERCICI: Repassem els exemples i provem de dividir en **síl·labes**:

- Injecció, airejar, preocupar, pau, aerosol, arreu, idea, coetani...
- Esdrúixoles com València : substància, al·lèrgia, asèpsia, consciència, coincidència...
- Amb **qu**: quadrícula, qüestionament, exígüitat,
- Amb **i** al començament de mot: ianqui, iode, iugoslau, iugular.

Viure en català

“Aturar la castellanització de TV3”

Plataforma per la Llengua demana signatures per una carta adreçada al director de TV3, **Vicent Sanchis**, en què li trasllada “la inquietud que genera que es detectin cada cop més continguts que no són en català”: “Una situació que s’ha agreujat darreament”.

La Plataforma, apunta a alguns programes com el **Polònia**, l'**APM?**, el **FAQS** o la polèmica sèrie de ficció **Drama**, una producció d'El Terrat d'Andreu Buenafuente i Mediapro que no estava pensada per TV3 sinó per TVE i que per això es ven com “la primera sèrie bilingüe”.

Segons l'entitat, en aquests programes s’hi hauria instal·lat una “deriva lingüística que **oblida un dels principis fundacionals de TV3 és difondre i promocionar la llengua catalana**”.

P.Ll. proposa “optar per col·laboradors d'expressió catalana”. I En cas que “no sigui possible tenir convidats o col·laboradors que coneguin el català”, **usar la traducció simultània o subtítular-los**.

Pel que fa als continguts de ficció, assegura ser conscient que “la situació econòmica de la televisió catalana és complicada”. Tanmateix, “això no justifica el fet d'abandonar aquesta missió fundacional, que hauria d'ésser d'obligat compliment”.

Pel que fa a la Catalunya Nord, a l'Alguer i pels catalans que viuen a l'exterior, denuncia que en aquestes zones de l'àmbit lingüístic català “hi pot haver públic, joves i infants, que no entenguin el castellà i que se'ls està deixant al marge”. A Catalunya Nord, “des de fa poc han ampliat la cobertura de TV3 gràcies a una antena finançada amb microdonatius”, i l'Alguer i els catalans que viuen a l'exterior « no són competents en llengua castellana ».

DESPRÉS DE BATRE A L'ERA DE CA LA MATILDE

La fotografia següent ha estat cedida a l'arxiu fotogràfic del Montòneg per Jordi Gili Galimany; mostra una escena agrícola de la meitat del segle XX.



Personatges

D'esquerra a dreta hem identificat els següents personatges: 1.- Josep Galimany Domènech (La Mata / Ca la Matilde), 2.- Senyor Jaume (Can Castellvi), 3.- Emèlia Galimany Grimau (Ca la Matilde), 4.- Jacobina Galimany Grimau (Ca la Matilde), 5.- Josep Galimany Xaus (Ca la Matilde), 6.- Isidre Galí Llobet (Terrassa). Encara que tots aparentaven participar en la feina, sembla que els únics que acabaven de batre eren els dos Joseps; el Sr. Jaume, el cosí Isidre i les germanes Emèlia i Jacobina no van massa vestits per a l'ocasió ni semblen haver suat massa. El Sr. Jaume va vestit amb pantalons de pinces i armilla i les germanes Galimany porten vestit fosc i davantal.

Indret

L'era de ca la Matilde era davant mateix de la casa. La paret de pedra pintada amb calç, que es veu al darrere, era d'un sol que anys després es van ampliar per fer una granja de pollastres i darrerament es va enderrocar per ampliar un habitatge. Al fons a la dreta s'hi veu un gran corró de pedra i un sac buit. A les mans, l'avi Josep porta una granera, o escombra de bruc o ginesta. La resta mostren les forques de dues puntes o pollegons o forques palleres de cinc puntes, totes elles, generalment, estaven fetes de fusta de lledoner.



Context històric

En Josep Galimany Xaus va néixer l'any 1912, i aquí tindria uns 43 anys. Es podria datar la fotografia sobre el juny de 1955. Per la posició del sol i el vestit estiuenc sembla una tarda d'estiu després d'una llarga jornada de segar i batre. Ens aventurarem a dir que la pila que hi ha el davant podria ser cereal i no llegum, ja que aquest es cull en dates molt més tardanes. L'avi Josep era el pare d'en Josep Galimany Xaus i avi de les germanes Emèlia, Jacobina i també Palmira Galimany, la qual no surt a la fotografia, per la qual cosa podria ser ella la qui estès captant la instantània. N'Isidre Galí, que aquí tindria 22 anys, era cosí segon de les germanes, nét d'una germana de Matilde Xaus, dona de l'avi Josep. El Sr. Jaume era el propietari de la finca de Can Castellví i algunes terres seves eren treballades per ca la Matilde; així, doncs, podria ser que hagués vingut a interessar-se per la collita, de la qual li'n correspondrien les parts. La màquina fotogràfica podria ser d'ell. Més tard aquestes terres van ser comprades en propietat, quan la finca Can Castellví es va vendre a diferents pagesos. Malgrat que les recol·lectores ja eren ben comuns als principals països productors de cereal, a Espanya, encara immersa en la pobresa de post-guerra, la seva presència era excepcional. En les petites produccions, la sega, recol·lecció, trilla i batuda es feia encara amb el mètode ancestral: amb la falç es feien les garbes i es transportaven a l'era on, amb el trill, estirat per un animal, es separava el gra de la palla, amb les forques es ventava i amb la granera s'empejava el gra. Sembla que era això el que havien just acabat de fer, quan van fer la fotografia.

Han ajudat a identificar la fotografia: Jordi i Montse Gili Galimany (Ca la Matilde).

Si detecteu errors podeu enviar les vostres correccions a: marcgalimany@gmail.com o al 938979961

FONT-RUBÍ, A SANG I FOC

CAPITAL CARLINA I ALTRES HISTÒRIES

ANY 1839: ULTIMÀTUM DE LA JUNTA DE FONT-RUBÍ A L'AJUNTAMENT DE VILANOVA (II)

El dia 20 d'agost, tal i com es va comentar a l'edició anterior, el Llarg de Copons, acompanyat per més de 1000 homes, va atacar i amenaçar per escrit la població de Vilanova de Sitges (ara Vilanova i la Geltrú), reclamant les contribucions per a la Junta de Font-rubí. L'endemà mateix un grup d'oficials milicians van escriure una carta de queixa a "El Constitucional" (Barcelona) de data 27/8/1839 a l'apartat "Comunicados". De l'ensurt concret ara expressen la multitud d'atacs soferts i la desprotecció a què estan sotmesos. És interessant la visió que tenen i les dades que aporten.

Per una banda titllen la junta de "cuatro miserables"; per altra banda afirmen que "ha sacado cuantiosos recursos de 3 años a esta parte". Tot i que el domini carlí permanent no arribà a la costa, excepte a la zona de l'Ebre, les incursions des del prelitoral van ser múltiples i aquí, concretament, recorden que des del 1836 han sofert importants espolis a través de segrestos i contribucions forçoses. La queixa està motivada per un trasllat previst de tropes a Barcelona cobrint encara més aquella zona i desproveint Vilanova.

És interessant també d'observar la capacitat de moviments de l'exèrcit carlí, del qual sembla que només queda fora de l'abast la població de dins de muralles, i la credibilitat que els oficials donen a la capacitat destructora de l'exèrcit del Llarg. I ho creuen per experiència:

Villanueva 21 de agosto.

Sres. Redactores del *Constitucional*.

Muy Sres. nuestros; ayer por la tarde, cuando aun resonaban en nuestros oídos los disparos y gritos de los facciosos al mando del cabecilla Liarch, empeñados en destruir nuestra valiente ronda á las órdenes del intrépido capitán D. José María Vallés, que por la mañana se escapó por un milagro de sus garras, y con el doble objeto de lograr despues continuar el nombre de esta poblacion en la lista de las tributarias del Conde de Berga, y estábamos reflexionando sobre la falta de proteccion que el gobierno ha dispensado siempre á este territorio, del que una junta de cuatro miserables establecida en Font-rubí, ha sacado tan cuantiosos recursos de 3 años á esta parte, llegó á nuestras manos el núm. 1521 del periódico *G. Nacional*, y por una fatal casualidad, leímos el comunicado que él inserta, firmado por unos oficiales.—No pudimos contener nuestra indignacion, al ver que proponen el quitarnos á nuestro amigo el impávido capitán Vallés, para mandar una columna cuyo objeto parece ser solamente, que cierta clase de gente pancista de esa ciudad, sufra jamás alarma alguna y que el nombre de faccion cercana, no acibare jamás en lo mas mínimo su deliciosa vida, haciéndoles pensar de tiempo en tiempo que en Cataluña hay guerra; pero lo que mas nos llenó de cólera, fué el sarcasmo con que dice, que desde los llanos de Barcelona, tambien podría dicha columna pasar á proteger esta villa: ¿es acaso posible que ningun hombre pueda decir de buena fé lo que antecede, cuando una infinidad de veces han bastado dos horas, para que el citado cabecilla Liarch talase nuestros campos, incendiase masías, y maltratase y prendiese centenares de infelices trabajadores, echándolos á montones en cuevas hediondas, que les servian de cárcel, y á la vez de sepulcro, sino se rescataban luego sus vidas por el precio que él fijaba? ¿Seria posible que un gobierno que sabedor de que la presente villa hace años, que en medio de sus apuros ha hecho el último esfuerzo para mantener dicha ronda, nos dejasen ahora sin ella, en unos momentos en que el repetido sanginario cabecilla nos dá cuatro dias de tiempo para llevarle á Font-rubí las soñadas contribuciones que dice le adeuda esta villa, y que de lo contrario pasará á destruir nuestros viñedos, única riqueza de este pueblo? ¿Y seria posible en fin, que se disminuyese así la fuerza de esta poblacion, cuya Milicia Nacional, suficiente apenas para cubrir en regla la mitad de su dilatada línea, desde que hay faccion que no cesa de dar peligrosos destacamentos como lo está dando en la actualidad en Villafranca y S. Quintín habiendo diez meses que el de este último pueblo no ha sido relevado? Sí, diez meses, cuando no hay ley alguna que faculte á nadie para movilizar la milicia mas de seis.

No creemos, empero que el gobierno no tenga presente, que en no protegiendo este país, quitándole la ronda que lo ha conservado, lo pone en el conflicto en que el reiterado cabecilla quisiera verlo para lograr su perverso intento; y para esto la columna que piden los comunicantes para el llano de Barcelona, deberá estar situada en Vilafranca, por cuyo medio, y siendo mandada por un jefe inteligente y activo, quedaria á cubierto toda la costa desde Vendrell á Barcelona, y se destruiria quizás para siempre esa Junta de Font-rubí, que con oprobio de nuestro gobierno tantos daños ha causado.

Pero no será acaso el salvar 15 ú 20 pueblos el objeto de los que suscriben dicho comunicado; muy distinto parece, y á nuestro modo de ver consiste solamente en lograr por este medio poder ir á dar sus paseos por Graia y Sarriá sin experimentar ninguno de aquellos temores, que con mas fundamento experimentan diariamente en los pueblos centenares de infelices que se vén obligados á salir de sus casas para extraer de sus campos un pedazo de pan para su familia; si este es su objeto pasen todas las tropas de Cataluña á coronar los alturas del Tibidado y S. Pedro Mártir, constrúyase en cada una de ellas otro Monjuí, acábase de concentrar el comercio en el círculo que llamaremos Barcelona, con otros bandos como el de los cereales, y abandónese Cataluña entera al furor del tigre Conde,..... pero para esto seria menester que se cuente con mandos (de gloriosa memoria), y ahora tenemos un Valdeés, tene-

“una infinidad de veces han bastado dos horas, para que el citado cabecilla Llarch talase nuestros campos, incendiase masias, y maltratase y prendiese centenares de infelices trabajadores, echándoles a montones en cuevas hediondas...” Amb la prudència que cal tenir sobre observacions subjectives, no sembla creïble que fossin centenars els segrestats però segurament van ser molts.

Altres dades interessants són els citats atacs reiterats sobre Vilafranca i Sant Quintí i la recomanació de traslladar les tropes a Vilafranca per tal de defensar-se de la Junta de Font-rubí i cobrir així tota la costa “desde Vendrell a Barcelona”. De nou tenim aquí una cita que ens mesura l’abast territorial dels cinc regiments, sota la batuta del Llarg de Copons i el Governador de la Junta. Per altra banda, es cita diversos cops al “Conde”, que va anar guanyant una fama de sanguinari i desprietat, tant entre els isabelins, com dins les pròpies tropes carlines.

Pel que fa a les coves i refugis on es retenien els segrestats, mereix un capítol a part la serralada prelitoral. Els soterranis d’alguns castells i masos amaguen indrets que avui visitem sense sospitar el sofriment que s’hi ha viscut.

Eduardo Chao, a la seva obra “La Guerra de Cataluña” (pàg 227) cita una cova secreta de més de “20 varas de profundidad” (entre 16 i 18 m!) anomenada “de Carlos V”, a la que només s’hi podia accedir amb una corda. Tenim a Font-rubí (també a Torrelles, Pontons, Mediona...) diverses balmes i coves que a l’antiga secció de la revista Montòneg “Conèixer Font-rubí i el seu entorn” s’observava que havien restat ocultes, a la majoria, perquè s’utilitzaren com a refugis per al bestiar que es volia requisar, i pels desertors i perseguits durant la Guerra Civil. No costa gaire imaginar que aquest silenci sobre la seva existència, ja hi fos cent anys abans.

Xarcuteria Cal Serra

EMBOTITS ARTESANS

Sònia / Israel

De dimarts a dissabte de 9 a 14h. i de 17 a 20:30h.

Diumenges de 10 a 14h. Dilluns tancat.

Avda. Catalunya, 43 - T. 938 979 125
GUARDIOLA DE FONT-RUBÍ



LAMPISTERIA RUBIÓ S.L.

- Climatització
- Aigua
- Gas
- Muntatge i Manteniment

C/ Carrerada, 1,
08736 Guardiola de Font-Rubí,
Tel. 93 897 93 69 - M. 639 767 932

Restaurar la nostra vida, i la dels altres. Separar el gra de la palla

No podem pas dir que tres mesos confinats a casa, aïllats, i amb les esglésies tancades i les activitats civils i religioses anul·lades, segur que ens han donat molt de temps per pensar. I ben segur que algunes coses canviaran. Ho diu tothom: res no tornarà a ser el mateix. De fet, desconeixem si vivim en el post-covid o si ens trobem en un vaivé de la seva evolució.

Les reaccions a una situació no gens clara són diverses. D'una banda, hi ha els qui continuen tancats a casa, dominats per la por del contagi. Entre aquests hi ha fins i tot infants i joves que viuen atrapatats per la pantalla, immersos en una bombolla virtual que els isola encara més del món. D'altra banda, hi ha els qui no prenen mesures de protecció i menystenen la malaltia rebaixant-ne la importància o desafiant-la com si fos un perill sobredimensionat.

Cada família, cada persona, qui més qui menys, ho ha aprofitat per posar en ordre dins casa seva, coses que feia temps havia de fer. Coses que necessitaven un treball pacient, minucios i artesanal i així poder descobrir allò que ja havia quedat amagat per la pols i tal volta deteriorat al pas dels anys.

Aquesta "restauració" és com una paràbola de la nostra societat, que, després de la Covid-19 també necessita la seva restauració, per retornar a allò que és essencial en la nostra vida i deixar de banda, en el nostre dia a dia, el que és accessori i fins i tot nociu. Ens ho deia el papa Francesc el passat dia 27 de març, en la pregària que va fer a la plaça de Sant Pere del Vaticà, quan exhortava a escollir "entre el que compta veritablement i el que passa", per, "separar el que és necessari del que no ho és".

Per restaurar la nostra societat en aquesta crisi econòmica i laboral que vivim, hem d'assegurar una base sòlida que ha de ser la solidaritat dels uns amb els altres i la fraternitat, que ens ajuda a fer-nos càrrec dels més necessitats sabent que hem de treure tot allò que embruta o desfigura la nostra vida i la nostra relació amb els altres.

El filòsof Francesc Torralba deia fa unes setmanes a Catalunya Religió que les crisis "ens donen oportunitats per fer una espècie d'auditoria existencial" i així "parar-nos i pensar com vivim", per retrobar el sentit de les coses i recuperar els valors que hem deixat de banda i que són els que ens ajuden a viure humanament. I és que en la nostra vida anem sempre tant accelerats, que no tenim temps ni per mirar la

nostra manera de viure (per si l'hem de canviar) ni tampoc per fixar-nos en el sofriment dels altres.

Les crisis, com deia Torralba, ens enfronten amb nosaltres mateixos i així ens permeten pensar com volem viure i què aprenem de les situacions que hem viscut. Per això les crisis poden ser (per si les sabem aprofitar) una ocasió per canviar i fer-nos preguntes. La crisi ens ajuda a veure el que és essencial, a separar el gra de la palla, del que és accessori o anecdòtic d'allò que és fonamental en la nostra vida, com digué Joan Baptista: "El qui ve després de mi... ja té la pala a les mans per ventar el gra de l'era, entrarà el blat al graner, però cremarà la palla en un foc que no s'apaga" (Mt.3,12)

Les crisis, siguin les que siguin (i tots n'hem viscudes més d'una) ens han d'ajudar a ser més sensibles, per descobrir l'altre no com un enemic sinó com un germà. Allò que ens fa més humans és la sensibilitat, la confiança i l'empatia i no els recels, la malfiança o la sospita.

La vida ens posa a prova i hem de saber aprofitar aquests moments durs i difícils, no per quedar enterrats per les dificultats, sinó per sortir d'elles més forts. I això només serà possible si aprenem a valorar aquells gestos petits que són invisibles als ulls, però que donen sentit a l'existència.

En una paraula: per restaurar la nostra societat i el món, hem de tornar a gaudir dels bons moments i recuperar les coses petites; hem de valorar el que és menut i mirar els altres amb el cor, com ens recomana el Petit Príncep: "el que és essencial és invisible als ulls", però ho podem veure amb el cor. Que és així com hem de veure els altres. Per retornar a aquell temps on sabíem compartir el què érem i el que teníem amb els altres, abans de caure en la dictadura del diner i de l'obsessió per escalar, fins i tot a costa de trepitjar els altres.

Josep Puig Font
Agost 2020

JAUME LLOPART ALEMANY



VINS I CAVES

Carrer Font Rubí 9
08736 Guardiola de Font Rubí
Barcelona
Tel: 93 897 91 33
www.jaumellopartalemany.com

CONSTRUCCIONS

Pere Carol

Av. Santa Maria, 47
08736 Guardiola de Font-rubí
Tel. 93 897 92 30

L'escola Font-rúbia i el seu entorn

Macabeu Press

Fonts: Sònia Navarro, Montse Lluch

Fotografies: Carla-Ina Fahle

Dibuix: Aran Via Candela



Una **escola atractiva** és un dels elements de valoració més importants a l'hora de triar **viure en un municipi**.

Font-rúbia és el centre educatiu de referència al municipi, de titularitat pública, i enguany se celebra el 50è aniversari d'ençà que l'any 1971 es va edificar l'escola anomenada *Escuela Graduada Comarcal* de Guardiola de Font-rubí, amb cinc aules, una cuina i menjador, com a escola central del municipi.

En l'actualitat és un centre amb una línia educativa completa de P3 a 6è de Primària. **El Projecte Educatiu del Centre la defineix com una escola catalana, integradora, inclusiva, aconfessional, socialitzadora, participativa i implicada amb l'entorn i la sostenibilitat.**

Manté relació amb la **Llar d'Infants El Pinell** (Font-rubí) i amb l'**Institut Alt Foix** (Sant Martí Sarroca).

La ràtio d'alumnes per classe és baixa (12 per grup) respecte de la mitjana de Catalunya (13 alumnes per classe).

El curs 2020-2021 s'inicia una nova etapa amb un nou equip directiu, i potser és el moment de fer un repàs als seus trets més destacats i així posar en paper alguna de les preguntes eternes que envolten s que envolten tot centre educatiu i que es resumeixen en una de sola:

És Font-rúbia la millor opció per l'educació dels nostres infants?

En aquesta valoració, més enllà de la dimensió acadèmica — és a dir, si prepara adequadament en els continguts educatius— caldria que cada família es preguntés si també té cura d'altres dimensions:

- **Emocional:** Afavoreix l'equilibri emocional i la seva expressió?
- **Relacional:** Genera grups relacionals forts per la cohesió del municipi?
- **Cognitiva:** Prepara als infants en la comprensió, el raonament, la creativitat, la motivació, etc.?

Trets diferencials de l'escola Font-rúbia

Educació socioemocional

Tret molt específic que la defineix. L'objectiu és reforçar la maduresa de l'alumnat mitjançant l'empatia, la resolució positiva de conflictes i, en general, l'autonomia.

Foment de la lectura i la kinesiologia

Eines de desenvolupament del cervell i comprensió del món.

Plurilingüisme, Treball de la llengua i Conferències

Tres programes importants en la formació de l'alumnat.

Aprentatge Autònom i per Descobriment, Racons i Educació per Projectes

Tres eines educatives que en les diferents etapes fan gaudir de l'aprenentatge.



Principals problemàtiques de l'escola

Perspectives de futur

La baixa ràtio d'alumnes per classe tot i afavorir l'acció educativa, també pot posar en qüestió la viabilitat del centre si observem la poca natalitat del poble lligada a l'envelliment-despoblament estructural.

Recursos

La necessitat de més professorat o de recursos econòmics per a plantejar innovacions pedagògiques o desenvolupar projectes ambiciosos és un defecte estructural de voluntat política de tota l'educació pública a Catalunya.

Infraestructura

L'edifici i els seus espais són dissenyats en sèrie sense tenir en compte cap projecte educatiu o realitat de Font-rubí. El seu necessari manteniment és responsabilitat de l'ajuntament. Algunes de les darreres millores han sorgit de la implicació de famílies i mestres (Projecte de millora del pati) o dels malabarismes pressupostaris de la direcció.

Escola i comunitat

Hi ha diversos nivells d'implicació a l'escola i a tots ells hi ha reptes i mancances.

Implicació del municipi

Totes les entitats i institucions del poble, així com els seus habitants podrien implicar-se en la quotidianitat de l'escola, fet que aportaria molta riquesa al projecte educatiu i alhora significaria una immensa font de recursos i aprenentatges.

Implicació de les famílies

La implicació de les famílies en la vida escolar repercuteix en la millora de l'aprenentatge i de la qualitat de l'educació així com en la percepció positiva dels infants de l'escola.

Implicació del professorat

L'ensenyament no és una feina burocràtica i demana d'una implicació professional i extra-professional. No és senzill exigir aquesta implicació de per se, però n'és un valor indispensable.



Camins de futur

- **Fer de l'escola un referent** i un espai on cercar propostes i solucions davant els reptes que tenim com a societat.
- **Treballar per a implementar un Projecte Educatiu de Poble** que generi sinergies entre totes les entitats educatives o culturals del territori per tal d'unificar la realitat educativa i cultural del poble.
- **Promoure i facilitar la participació** de veïnat, entitats i agents locals en activitats a i per l'escola per a aconseguir un aprenentatge comunitari (comunitats d'aprenentatge).
- **Integrar equipaments de l'escola** en activitats socials (patis oberts).
- **Millorar els canals de comunicació** i implicació de la societat a l'escola.
- **Afavorir l'arribada de famílies i mestres** al municipi que hagin triat l'escola Font-rúbia.

La implicació dels diferents agents locals millora els resultats acadèmics, la satisfacció emocional i reforça els vincles de la societat. L'escola ens necessita i tots i totes necessitem l'escola per a llaurar un millor futur per a Font-rubí.

El temps a Font-rubí

Juny 2020

El mes de juny, **pel que fa a la temperatura, es pot qualificar de normal**, tant a les nostres contrades com a la resta de Catalunya. Les mesures de les temperatures a Font-rubí han oscil·lat entre la mínima de 9.9°C i la màxima de 29.6°C. La mitjana mensual s'ha situat entre els 16-18 en la part de la muntanya i entre els 18-20 en el pla, amb una anomalia nul·la o lleugerament negativa (-0.5°C) respecte a la mitjana climàtica (període de referència 1961-1990)

Pel que fa a les precipitacions, la pluja acumulada a Font-rubí, aquest mes és de 75 litres, ha estat una mica per sobre de la mitjana climàtica; s'ha apropat al 110% de la mitjana climàtica i **es pot qualificar de normal**. Si mes no, cal destacar el nombre de dies de pluja, 10, en el període que va des de l'1 fins al 18. La resta del mes (0.2 l) gairebé no ha plogut.

Durant el primer període, fins al 20 de juny, les temperatures es van mantenir per sota del seu valor normal, a causa de la presència de masses d'aire fred. El final del mes, una massa d'aire càlid ha fet pujar les temperatures i se'ns ha presentat una situació més pròpia d'estiu.

Primavera càlida i plujosa a la major part de Catalunya

L'estació ha resultat càlida en tot el territori, especialment en punts del Pirineu i Prepirineu, Ponent, prelitoral Nord i conurbació de Barcelona

La primavera (març, abril i maig) s'ha caracteritzat per la persistència de valors de temperatura relativament elevats, excepte el període de finals de març i principis d'abril, quan van arribar algunes masses d'aire fred acompanyant les perturbacions. Al maig la temperatura es va disparar i es va arribar a superar el llindar de 30 °C en gran part del territori durant la calorada del 19 al 23.

A Font-rubí, a l'estació meteorològica del SMC, el dia 27 de març la temperatura mínima ha sigut d'1°C. Entre el 24 de març i el 6 d'abril la temperatura mínima estava per sobre dels 7.5°C. Entre el 19 de maig i el 24 les temperatures màximes es van apropar als 30 °C, tot assolint la màxima de 29.4°C el dia 22.

Ha estat una primavera plujosa, o fins i tot molt plujosa en punts del litoral i de les Terres de l'Ebre, però amb excepcions seques entre la plana de Vic i el Prepirineu oriental

L'anticicló situat al centre i al nord d'Europa durant gran part de la primavera, ha provocat l'arribada de diverses baixes cap a les nostres latituds. Així, les precipitacions del mes d'abril van ser excepcionals a la franja litoral i prelitoral. Cal destacar-ne l'episodi del 18 al 24.

A Font-rubí, la pluja acumulada ha sigut de 85,6 litres al març, de 148 litres a l'abril i només de 35.4 litres al maig. Sumades

fan 269.2 litres durant la primavera, quantitat que supera el 150% de la mitjana climàtica. L'estació ha sigut plujosa

A Font-rubí, per mesos, tenim que el mes de març ha sigut càlid (l'anomalia en la temperatura ha sigut +1,5°C) i la pluja acumulada (85.6 litres) ha superat el 150% de la mitjana climàtica. Durant l'abril, la pluja ha sigut molt abundosa (148 litres i 14 de pluja); ha superat el 250% de la mitjana climàtica; ha estat un mes molt plujós i la temperatura ha presentat una anomalia de +1°C, càlid. En canvi, el mes de maig ha sigut sec; la pluja acumulada no ha arribat al 50% de la mitjana climàtica i la temperatura ha presentat una anomalia de +1.5°C. En conjunt, la primavera ha sigut càlida i plujosa.

Conseqüències

Després d'una primavera plujosa i càlida i d'un mes de juny amb les mateixes característiques, sembla lògic que els efectes d'aquest temps sobre l'agricultura siguin els previsibles. I fins i tot agreujats: és a dir, l'excés d'aigua i d'humitat ambientals combinats amb temperatures altes, han estat el mitjà adequat per a la proliferació de fongs (míldiu, oïdi, ronya i altres) qui han fet la seva aparició durant el mes de juny. A més, la proliferació d'insectes, com el pugó, s'ha afegit a les malalties dels arbres. Les conseqüències s'han vist de seguida. En primer lloc les cireres, poques i dolentes, per l'excés d'aigua han patit una forta pèrdua tant en qualitat com en quantitat. Les cireres no van aconseguir el seu grau de maduresa ni de dolçor, trencant-se i podrint-se. El pugó ha fet destrosses importants en els cirerers. El míldiu, que va aparèixer molt aviat (juny) va fer molt de mal tant en els horts com en les vinyes. Les pèrdues en la propera collita de raïm han sigut especialment greus, tot arribant-se a nivells del 70% en moltes finques. Els canvis en el temps, especialment durant el tercer terç de juny, l'augment de la temperatura i una humitat molt alta, han estat la causa d'aquesta destrossa.

Refransys

Mai no plou al gust de tothom

Cada dia no és festa major, ni tots els dies són diumenge (no convé habitar-s'hi puix les coses bones, extraordinàries i agradables, passen aviat)

La nit de Sant Joan, la més curta de l'any (a Font-rubí, es la nit de l'Encantada que fa la bugada a la font de Llinars)

Molta flor de primavera, bona tardor espera

Fonts:

Butlletins mensuals del SMC:<https://www.meteo.cat/>
Dades de la estació meteorològica de Font-rubí (SMC)
<https://www.meteo.cat/observacions/xema/dades?codi=DI&dia=2020-01-21T17:00Z>

Refranyer temàtic, compendiat i interpretat per Adolf Gisbert
<http://www.silla.es/rs/4557/d112d6ad-54ec-438b-9358-4483f9e98868/1f6/filename/refranyer-tematic-d-adolf-gisbert.pdf>

Josep Faura

“BONA FESTA MAJOR!”

Font-rubí no pot celebrar, com cal, la Festa Major a causa de la pandèmia. Hem de dir que “passa” i “passa” molt; però també que “no passa res” – no es trenca res d'essencial- si l'activitat que genera fa una pausa però es mantenen vives les altres activitats pròpies d'un poble i es creen perspectives noves.

Com cada any, i més l'actual, desitgem-nos “bona festa major”. Sobretot a aquells que integren les comissions que l'havien d'organitzar plenament i han hagut de reduir la marxa. Ells formen part d'aquell sector d'elements que fan la convivència mes rica i més humana i cal compensar-los de la decepció i la tristesa.

PREGUNTES SOBRE EL VIRUS

La pandèmia posa a prova la responsabilitat de grup, la personal, la religiosa i la política. Estem en una situació de risc, que només s'encarrilarà quan es trobi un remei eficaç que l'eviti o la curi. Mentrestant, les mesures ballaran entre dos extrems: tenir en compte el menor risc per a tothom i el sofriment i la mort que genera, tot vetllant per la supervivència de dels llocs de treball. Posats a fer-nos preguntes, se m'acudeixen, aquestes:

- Quanta gent hi ha que digui: “em quedo, no hi vaig, perquè m'ho recomanen...” (avió, discoteca, trobada...?)
- Quants són els qui en una reunió familiar o d'amics, vencen el pretès ridícul, davant dels qui van “segurs” i “lliures” sense mascareta?
- Què pensem de determinats empresaris de discoteques que volen denunciar les mesures restrictives?
- Rebrotos en els més joves: gent a la Girada, a Vilafranca, als bars, a les platges, a les taules...
- Per què l'arquebisbe Omella, de Barcelona, va oficiar una missa pels difunts del COVID19 a la Sagrada Família, desoïnt la normativa sobre el nombre de gent reunida. I, encara més, per què pretén denunciar la Generalitat en nom de la “llibertat” religiosa? Com l'entén?
- Per què el POSE va congregat al Congrés tots els seus diputats per aclamar Pedro Sánchez per la seva gestió (!?) a Europa? També estava prohibit. Però ells tenen la llibertat que els dona el poder... I a Madrid es multipliquen els casos...

“JUNTS” PER LA INDEPENDÈNCIA?

La paraula “independència” ha sigut un barret que a tots ens ha fet iguals, però des de dalt. A sota, la gent és i ha estat diversa. Davant la irrupció de “Junts” –que, pel que sembla, es vol treure de sobre el sector més dretà del PDCAT, i que aspira a ser central, en competència amb

ERC-, d'on pot sortir la força per fer la independència? A casa nostra, sigui a més curt o a més llarg termini, independència, significa trasbalsar-ho tot, començant per la mateixa estructura de l'Estat. S'accepta el repte, amb tot el que suposa?

1. El “poble” –molta més gent que la d'un sol partit - que vol independitzar-se, ha de posar la mirada sobre el conjunt de conciutadans. Els referents serien: nació, república, projecte; pobresa, explotació, desnonaments, manca de capacitat política, espoli històric, desigualtats, persecució, joc brut; escoles, cultura, oci digne, llibertat d'opinió; equilibri climàtic, indústries que creen riquesa, humanització del treball, petita i mitjana empresa; control dels poderosos i bancs, dels partits; l'Estat, la corrupció, la publicitat..., etc. Quan un partit en parla poc, o per sobre, o no s'espolsa resoltament el llast del passat i fa una política equívoca; o pacta llargament, per exemple a les diputacions o als ajuntaments o consells comarcals, amb el PSOE..., mal senyal.
2. Els partits, segons llur procedència, posen l'accent allà on entenen que hi ha més massa electoral, o més poder per als interessos d'uns quants, encara que no siguin de la mateixa corda. S'hi ha de comptar, però i obligar-los a pensar en el poble.
3. La independència no la podrà arribar a fer la dreta neoliberal (Mas, PDCAT, PN), perquè no hi creuen, ni els toca. Ni la CUP: pot ajudar, però són pocs i van massa sols. Ni l'esquerra que “fa d'esquerra” amb el PSOE (Comuns) perquè ja té la gent col·locada. Però tampoc el centre-centre, (Junts) ni el centre esquerra (ERC), tot sols. Cal una força més intensa, més generositat compartida, més energia popular i experiència republicana en el govern local i autonòmic. Cal haver anat junts prèviament...
4. La independència hauria de ser –“hauria”, ai las - la força combinada d'una massa sensible, integrada per gent que viu amb tensió, per classe social, per educació i sensibilitat, el conjunt de problemes del poble (veg. 1). Els desfavorits hi han de ser necessàriament. Però la força, l'han de fer, junts, els qui la tinguin; i hi tenen algun cosa a guanyar... Hauria de mantenir de manera estricta un ordre d'urgència i de reclam polític. Però caldria, que el domini ideològic, segons es desprèn dels objectius esmentats, fos de centre esquerra, sense heroïsmes gratuïts, com si ho tingués pensat de sempre i li vingués de natural. I que, junts, polissin l'estratègia, la ideologia i les maneres de fer per tal de generar unitat.

Com es podran combinar les diverses sensibilitats, procedències socials i apetències polítiques? Malauradament, hom té la impressió que el més calent és a l'aiguera...

Encontres desitjats

Caminant pel carrer del desig,
pausadament, sense presses,
engolint l'ara com si no existís res més.

A la recerca de l' instant,
de la quietud cobejada,
del silenci omnipresent.

Pujarem a nous escenaris
per interpretar els canvis
que l'avenir ens portarà.
Aprendrem a escriure el relat
de la nostra vida,
aprendrem a viure-la.

Ens deixarem portar per nostàlgies,
per vivències gratificants,
per sensacions que ens omplen.
Trobarem nous camins
que ens portaran lluny
a la recerca de noves realitats
que ens faran descobrir-nos de nou.

Ens mourem per construir nous horitzons
que ens facin créixer.
Sortirem a trobar l'encontre desitjat,
aquell que ens interroga i ens demanda
per ser nosaltres,
aquell que ens identifica amb la nostra essència.

L'encontre desitjat destil·la amor,
és un viatge a les profunditats,
són moments de recerca interior

que ens ajuden a ser presents,
a sobresortir per damunt de les circumstàncies.

És l'encontre de la vida i de l'amor,
fem que vagin de la mà.
La vida ens guareix d'encontres desitjats,
des de llocs que ens tenen enamorats,
des de persones estimades,
des de les coses més senzilles...,
però cap com l'encontre amb la vida,
amb la nostra vida,
és la prova indestructible que ens reserva
i ens farà treballar les nostres fortaleses,
ens dibuixarà l'esclat de la nostra ànima,
ens animarà a seguir,
a percebre la plenitud
que som capaços de viure,
que ens pertany,
i a saber-la omplir d'amor i bons propòsits.

És la nostra vida,
la millor inversió de cada dia,
el nostre trajecte vital,
és la riquesa més preuada.
Donem-nos l'oportunitat de viure-la.
L'encontre amb la vida
és un camí a fer
que ens identifica
com a caminants receptius a l'avenir,
i tothom l'hem de fer.
Ningú el farà per nosaltres.

Josep Saumell Soler.



Pere Olivella Galimany

Viticultors des de 1859

MASIA CAL PERE DEL MASET

Tel. 93 897 93 10 - Fax. 93 897 92 07

08736 Guardiola de Font-rubí Alt Penedès (Barcelona)

c/e: info@olivellagalimany.com - www.olivellagalimany.com



Barri l'Alzinar, 17
08736 Font-rubí
Tel. 676 719 729
gemmaçalix@gmail.com
www.gemmaçalix.jimdo.com

- Certificats d'eficiència energètica
- Cèduls d'habitabilitat
- Inspeccions Tècniques de l'Edifici (ITE)
- Revisions cadastrals
- Projectes Tècnics
- Rehabilitacions, reformes i enderroc
- Canvis d'ús i projectes d'activitats
- Informes tècnics i dictàmens
- Valoracions i taxacions
- Direccions d'execució d'obra, control de qualitat i coordinació de seguretat

Pollastre de pagès amb raïm de Font-rubí

Ingredients: Pollastre, vi blanc, nou moscada, grans de raïm, oli d'oliva, sal i pebre

Preparació:

- Tallarem el pollastre a trossets; salpebrarem. Escalfarem l'oli d'oliva en una cassola i enrossirem el pollastre per tots els costats. Tirarem el vi blanc i deixarem coure a foc suau fins que s'evapori l'alcohol; anirem remenant. Condimentarem amb un pessic de nou moscada.
- Taparem la cassola i deixarem coure uns 30 minuts. Seguidament, incorporarem els grans de raïm partits per la meitat i sense pinyols. Rectificarem de sal i deixarem fer xup - xup uns 10 minuts a foc molt suau. I ja tindrem el plat llest.



Bon profit a tothom!!!

Magda LLuch i Saumell

Coulant de xocolata

Ingredients per a 6 coulants: 3 ous, 1 tauleta de xocolata negra (150 g), 75 g de sucre, 75 g de farina i 100 g de mantega.

Preparació:

- A un bol posem la xocolata i la mantega a trossos i la desfem al microones (1 minut) o al bany Maria.
- Barregem bé la mescla de la xocolata i la mantega i, si no s'ha desfet del tot, anem posant al microones de 30 segons en 30 segons que no es cremi.
- A part, barregem els ous amb el sucre fins que quedin ben integrats.
- Un cop tenim les dues barreges ben fines, les ajuntem i remenem que s'integri la xocolata i la mantega amb els ous i el sucre.
- Afegim la farina tamisada (passada per un colador) i barregem tot.
- Agafem les flameres i les untem amb mantega i farina perquè no s'enganxi.
- Les omplim i ja podem posar al forn les que ens menjarem i congelarem la resta.
- Deixem entre 10 i 15 minuts al forn (preescalfat a 200°C) i un cop fets, els desmoltlem i ja podem servir.



Una veïna a qui li agrada cuinar

La revista Montònegc de Font-rubí ha estat cronista de la nostra història local en els darrers trenta anys

En aquest número 180 del mes d'agost portem ja trenta anys intentant recollir les notícies i vivències del nostre poble. Arran del recull de les notícies més importants que anem fent en la secció "Fa deu anys..." hem fet un extracte d'unes tres notícies de cada un dels números editats en els primers vint anys, des del número 0 del 1990 fins al número 120 del 2010.

En ser una selecció no surten les activitats que es fan cada any o de forma periòdica com: festes majors, cicles de Cava-Jazz, trobades d'agermanament, Casal d'estiu, activitats de l'escola, activitats de les entitats, etc.

Hi hem posat només el titular de la notícia per tenir tota la informació que es va publicar heu de consultar a l'edició en paper o ens ho podeu sol·licitar per email.

Les revistes dels últims anys les podeu consultar a la web del Montònegc en la secció "En paper":

<https://www.montonec.cat/en-paper>

1990

Números 0-2

Al juliol es va obrir definitivament la totalitat de la carretera de la Rovira Roja en finalitzar les obres del tram de Font-rubí.

Es començaven a veure per Font-rubí les primeres màquines de collir raïms.

El president de la Diputació de Barcelona, el Sr. Manuel Royes, va inaugurar la carretera de la Rovira Roja.

La Sra. Marta Quintana va deixar de ser la carterera i el servei de correus va quedar molt desatès.

El mossèn Pere Saz va explicar que finalitzaven les obres de remodelació i pintura a l'església de Sta. Maria amb un dèficit de 178200 pts.

El director de l'escola Jordi Manyà va comunicar que ja estava aprovada la zona

escolar rural "Les Graus", que unia l'escola de Guardiola de Font-rubí i la de Vilobí.

1991

Números 3-8

Es va implementar la recollida selectiva del vidre en els contenidors verds.

Van finalitzar les obres de construcció del camp de futbol.

Van tenir lloc les eleccions municipals en què per primera vegada es presentaven tres candidatures (fins aleshores no havia passat): CiU, ERC i el PSC.

Va entrar en funcionament l'Àrea Bàsica de Salut (ABS) Penedès-rural amb nous serveis com pediatria.

La composició de l'Ajuntament va ser de 5 regidors per CiU mentre que el PSC

i ERC van entrar per primer cop a l'Ajuntament amb dos regidors cada un.



Van finalitzar les obres de reforma de les oficines de l'Ajuntament amb noves dependències i amb una millor atenció al públic.

Es va realitzar un homenatge al Mossèn Elies pels seus 50 anys de sacerdoci.

La Isabel Monzó va deixar la guarderia particular que regentava a Cal Sal després de 9 anys per falta de viabilitat econòmica.

Es va presentar la Bandera de Font-rubí i el llibre del municipi Font-rubí un passeig pel temps i el territori de Salvador Llorach i Santís.

Es va fer la inauguració oficial del camp de futbol.

Van començar les obres del nou consultori amb un pressupost de 3,3 milions de pessetes.

Es van posar bústies en els barris després que correus deixés de repartir les cartes per les masies.

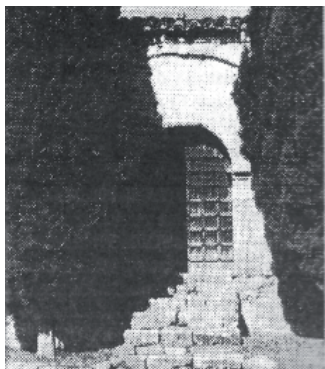
Es va celebrar un acte festiu a l'escola de Guardiola conjuntament amb l'escola de Vilobí, donant així un inici formal a la unió entre les dues escoles en la Zona Escolar Rural "Les Graus".

1992

Números 9-14

Es va adjudicar la construcció de la pavimentació del camí de les Casetes per un import al voltant de 16 milions de pessetes.

L'església de Sant Vicenç del Morrocurt va patir una important degradació provocada per la caiguda de totes les pedres del portal i de l'aparició d'importants esquerdes. Uns mesos més tard es va produir l'ensorrament de la teulada i les parets de la capella.



Francesc Suriol va deixar l'Ajuntament.

Es va presentar el projecte de rehabilitació del Centre Recreatiu.

Font-rubí va entrar a formar part de la Mancomunitat Penedès-Garraf.

Es va presentar la nova distribució del Centre Recreatiu després de la seva rehabilitació.

Va tenir lloc la gran pedregada del 8 de juliol que va afectar bona part del Penedès, afegida a més d'un any de míldiu.

Es va fer el desplegament dels contenidors d'escombraries per tot el municipi.

Es van commemorar els 100 anys de la Fil·loxera i

la collita no va ser de bona qualitat a causa de les condicions meteorològiques. Una vegada més els preus van ser baixos.

1993

Números 15-20

Va començar la parcel·lació de la Urbanització de Can Rovireta.

Es van començar a fer les inspeccions ITV dels tractors a Font-rubí.

El Consell Comarcal de l'Alt Penedès va inaugurar l'actual seu a la casa Freixedes de Vilafranca del Penedès.

Es va deixar de celebrar el que havia estat el popular ball de disfresses del dimarts de carnaval ja que les rues van prendre el protagonisme a l'hora de celebrar el carnaval.

Es va crear el grup de joves de Vilobí i Font-rubí anomenat Catacroc.

Codorniu va anul·lar molts contractes per a la compra de raïm en un any de preus molt baixos.

Es va decretar l'obligació de portar senyals lluminoses als tractors.

Al juliol de l'any 1993 es va començar la rehabilitació del Centre Recreatiu, que es va anar realitzant per fases.

Es van celebrar els 10 anys de la construcció de la piscina municipal (es va construir en el 1983).

Setembre tràgic a Font-rubí: van morir en un accident de cotxe tres joves: el Pol, l'Oriol i el Ramon. Per altra banda es va cremar gran part del bosc de la serra de Font-rubí.

A Can Rovireta es van començar a fer els primers moviments de terres per marcar el que serien els actuals carrers.

La regidora del PSC, Fina Pizarro, va presentar la seva dimissió per motius personals.

El ral·li Catalunya-Costa Brava, puntuable pel campionat mundial, va passar per Font-rubí.



1994

Números 21-26

El Nadal de l'any 1993 una forta ventada va provocar un tall de set hores del subministrament elèctric, entre d'altres destrosses.

Toni Saumell va guanyar el premi d'investigació Sant Ramon de Penyaafort en temàtica penedesenca pel seu estudi sobre l'Estació Enològica de Vilafranca.

Els viticultors del Penedès van rebutjar la creació de la nova DO Catalunya.

Va esdevenir tema de debat la presència del català a l'escola ja que famílies castellanoparlants havien presentat denúncies al Tribunal Constitucional.

Es va estrenar l'actual sala de juntes de l'Ajuntament.

Es van pavimentar els camins de les Cases Noves i el de Montjuïc.

L'alcalde Jaume Llopart va entrar com a diputat provincial per l'Alt Penedès a la Diputació de Barcelona.

Guardiola va perdre el servei de metge "24 hores" ja que el metge Rius se'n va anar a viure a Vilafranca i, fora de les hores de visita, s'havia d'anar a l'àrea bàsica de Vilafranca.

La revista en anglès *Catalunya News* va fer un reportatge sobre el municipi de Font-rubí.

El mossèn Miquel Santís va rellevar al mossèn Pere Saz amb la presència del Bisbe Joan Enric Vives.

Es va inaugurar l'enllumenat del camp de futbol amb la presència de l'exjugador del Barça Julio Alberto.



Es va restaurar el rètol "Un bon cava i un gran vi amb parellada de Font-rubí".

Van tenir lloc les eleccions a les cambres agràries.

En la XIII trobada d'agutzils que va tenir lloc a Guardiola, hi van participar representants de dotze municipis de la comarca.

1995

Números 27-32

Lles pluges de la tardor van ensorrar una part del camp de futbol.

Es van canviar els números de telèfon de tot el municipi.

Es va fer la primera reunió per crear l'associació de la Gent Gran entre l'Ajuntament i la gent gran del municipi.

En Jaume Llopart, en Blai Casanoves i en Josep Tarrida van ser caps de llista per a les eleccions municipals del 1995.

Jordi Pujol, president de la Generalitat, va inaugurar l'Hospital Comarcal de Vilafranca.

Es va fer una restauració de la capella de Sant Joan de la Masana per un grup d'escoltes.

Correus va canviar el número del codi postal assignat a Font-rubí tot passant del 08739 a l'actual 08736.

En les eleccions Municipals CiU va aconseguir una àmplia majoria absoluta amb 7 regidors, mentre que ERC i el PSC van aconseguir un regidor cada un.

El moviment jove Catacroc va participar en la tamborinada en el parc de la Ciutadella de Barcelona.

Va tenir lloc la IV festa de la Gent Gran, organitzada per la Agrupació Coral. Hi van assistir més de dues-centes persones.

Es va constituir l'Associació de la Gent Gran amb Albert Súria com a president.

La Diputació va iniciar el servei del Bibliobús.



Es va crear l'etiqueta única pel "Cava de Font-rubí".

Es van iniciar les obres de rehabilitació del Centre Recreatiu.

Va actuar per primera vegada l'Agrupació Coral a la televisió, cantant la missa del diumenge 20 d'agost.

Durant el mes de setembre, l'Ajuntament va aprovar l'adjudicació de les obres per a la pavimentació de l'Avellà.

El 26 de novembre va tenir lloc el primer simulacre d'incendi organitzat per la nostra ADF.

Al novembre, Maria Josep Fernández va passar a ser la nova secretaria a l'Ajuntament.

1996

Números 33-38

Es va enderrocar Cal Ramon Barraques, casa històrica amb la seva botiga de queviures, situada en el mateix centre de Guardiola.

Va tenir lloc una reunió entre els ajuntaments de Rieux i Font-rubí per potenciar les activitats d'intercanvi ja que estaven passant per un moment de molt poca activitat.

Es van reprendre les obres de la urbanització de Can Rovireta després d'estar molt de temps aturades.

Per primera vegada es va fer el guarniment nadalenc a Guardiola.

El camp de futbol va patir un ensorrament en el costat de la riera.

Es va realitzar la construcció de la bassa d'aigua per a helicòpters a la Baltana.

Es van finalitzar les obres de rehabilitació del Centre Recreatiu.

La reforma de l'ensenyament de secundària (ESO) per la qual els nens i nenes de 12 anys havien d'anar a l'institut de Vilafranca va provocar una certa preocupació.

Es va pavimentar el centre de la barriada de l'Avellà.

Va tenir lloc la dimissió d'en Josep Tarrida com a regidor d'ERC. que va ser

substituït per en Josep Saumell.

Es va construir el pont de Cal Ton Conill sobre la riera de Vilobí.

Gegants, grallers i un Stand de Font-rubí van participar en la fira nocturna de Rieux.

Pares i mares de l'escola no van portar els seus fills el primer dia de curs com a protesta en resposta a la retirada dels ajuts de menjador i per la inseguretat sobre el manteniment dels ajuts del transport.

L'església de Sant Vicenç del Morrocurt va passar a ser de propietat municipal.

L'esplai El Gotim va tornar per començar la seva primera temporada completa amb 49 nens i nenes.

L'Ajuntament va rebre subvencions per l'arranjament del camp de Futbol, pel cobriment de la riera. En total més de 20 milions de pessetes.

El president de la Generalitat Jordi Pujol va visitar Guardiola. Era la primera vegada que un president de la Generalitat visitava Font-rubí. Ho va fer per inaugurar les reformes dels edificis de l'Ajuntament i del Centre Recreatiu La Cooperativa.



Es van iniciar les obres del col·lector d'aigües residuals que connectaria Guardiola amb el de Vilobí fins la depuradora de Vilafranca.

1997

Números 39-44

Catalunya Ràdio va dedicar a Font-rubí el programa el suplement del dissabte 4 de gener

Va tenir lloc el primer certamen literari de Sant Jordi del Montòneg.

Es van posar els ventiladors a la Sala del Centre Recreatiu.

Ràdio Vilafranca va fer un programa d'esports en directe des de l'auditori, entrevistant en Blai Casanoves, president del Futbol i en Josep Viñals, regidor d'esports.

Es va celebrar a Guardiola el desè aniversari de l'agermanament amb Rieux-Volvestre.

L'Ajuntament va crear els carnets de veïnatge.

A Guardiola es va fer la primera trobada de bandes en què van participar un total de 6 agrupacions.

Es va celebrar a Rieux el 10è aniversari del seu agermanament tot participant al mercat nocturn.

Es van acabar les obres de reesfaltat de la carretera Guardiola-Vilafranca.

L'escola va perdre alumnes per la supressió del curs de vuitè de primària, ja que es va traslladar a l'institut de Vilafranca.

L'Ajuntament va pavimentar el pati central de l'escola.

Es va fer una exposició per commemorar els 10 anys de les excavacions de la cova de la Guineu.

El bisbe de Barcelona, Joan Enric Vives, va visitar l'església de Sant Pere i Sant Feliu de Font-rubí de Dalt.

Es va fer a Guardiola una exposició per celebrar els 10 anys d'excavacions a la cova de la Guineu.

1998

Números 45-50

L'estació meteorològica de la Generalitat a Mas Moió va entrar en servei.

L'Ajuntament va rebre una important subvenció FEDER per rehabilitar les antigues escoles de Cal Cintet.

Es va renovar l'arbrat del carrer de Santa Maria per les actuals moreres.

Telefónica va implantar la nova numeració telefònica en què s'afegia el prefix provincial a l'actual número. Tots els números van passar a tenir una numeració de nou xifres. En el nostre cas hi vam incorporar el 93.

Es va gravar "L'accident de l'Eduard" en el terraplè del costat del camp de futbol. Es tractava de la gravació de la popular sèrie de TV3, Nissaga de Poder i representava l'accident de l'Eduard Montsolís, protagonista de la sèrie que es va rodar al Penedès.

El 27 de maig del 1998 una forta pedregada va afectar 3000 Ha. de vinya entre Font-rubí, Puigdàlber, Sant Sadurní i el Pla. Moltes vinyes es van tornar a podar perquè havien quedat molt malmes.

El promotor va acabar les obres d'urbanització de Can Rovireta després d'estar molt de temps aturades.

A l'escola es va refer tot el pati interior i el terra de les aules de pàrvuls.

Els diables i la serp de Font-rubí van actuar davant de la catedral de Rieux, impressionant tot-hom amb el seu espectacle de foc.



A Guardiola es va celebrar la IV trobada de Gegants.

L'Ajuntament va aprovar el projecte de cobriment de la Pista Poliesportiva per un import d'uns 47 milions de pessetes (280.000€).

Els dies 18 i 20 d'agost del 1998 va pedregar afectant principalment els barris de la Massana, Mas Moió, Can Romeu i l'Avellà.

La Festa del Most va comptar amb l'Acadèmia Tastavins Sant Humbert de Vilafranca que va celebrar el seu capítol de tardor sobre la collita i després van investir com Acadèmics de Mèrit l'alcalde de Rieux, Adolf Rouquet i el de Font-rubí, Jaume Llopart.

Va tenir lloc la recollida de diners pels damnificats de l'huracà Mitch, que va afectar molt violentament Hondures, el Salvador, Nicaragua i Guatemala. Fou organitzada per l'Esplai, l'associació de la Gent Gran i l'Ajuntament de Font-rubí.

1999

Números 51-56

Els Gegants, el Moro i l'Encantada, van estrenar el seu armari-vitrina per a ser guardats al vestíbul del Centre.

L'Anna, filla de la Juani Delgado i Paco Duran, va ser la primera penedesenca de l'any en néixer a les cinc i set minuts del dia 1 de gener.

El gener del 1999, es va enfonsar part de la teula-

da del campanar de l'església de Sant Pere i Sant Feliu de dalt a Font-rubí.

La comissió de l'Església de Font-rubí va agrair les donacions fetes pels veïns, de prop de dos milions de pessetes. El pressupost per arranjar l'església era de 4 milions.

L'Eduard Bages, després de 22 anys vinculat a l'Ajuntament de Font-rubí, es va jubilar d'agutzil.



El Conseller de Treball, Sr. Ignasi Farreres, va visitar la casa del Turó dels Pujols a l'associació de Familiars i Amics de Malalts Mentals.

Es van iniciar les obres per cobrir la pista poliesportiva.

En les eleccions municipals CiU va revalidar la seva majoria però per un molt estret marge de vots, ERC va quedar molt a prop de treure tres regidors.

Els veïns van rebutjar la instal·lació d'una antena de telefonia mòbil a la Serra del Bous.

Es va celebrar el 50è aniversari de la Coral, amb tres corals convidades.

Es va constituir el nou Ajuntament sorgit de les

eleccions en què Jaume Llopart va revalidar la seva alcaldia.

L'Ajuntament va adquirir una furgoneta de 9 places per el transport de persones.

Es van iniciar les obres d'arranjament de l'església de Sant Pere i Sant Feliu de Font-rubí de Dalt.

La convocatòria de la Festa Major va ser un èxit, en especial gràcies a l'obra de teatre d'en Paco Morán i en Joan Pera.

Després de l'enfonsament de l'església de Sant Vicenç del Morrocurt, es va fer una neteja del entorn i la Generalitat es va comprometre a reconstruir-la.

El Ple municipal va aprovar les normes subsidiàries i de planejament.

El novembre del 1999 es va fer el primer sopar d'entitats que col·laboren amb las festa major amb la assistència de 180 persones.

2000

Números 57-62

Es va acabar el tancament lateral de la pista poliesportiva

Es van nomenar per primera vegada cinc administradors per gestionar la Festa Major. Aquests van ser en Pere Baqués, en Jaume Domènech, na Susanna Marquès, en Xa-

vier Piñol i en Joan Anton Tarrida.

Va tenir lloc la plantada per la independència davant dels ajuntaments; a Guardiola també, arrel d'una iniciativa de Lluís Maria Xirinacs.

Es van dur a terme les eleccions al parlament espanyol, guanyades pel PP amb àmplia majoria, mentre que en el conjunt de Catalunya les va guanyar el PSC i a la Comarca. A Font-rubí ho va fer CiU.

Es va començar a parlar de l'interès de l'empresa elèctrica Unión Fenosa sobre la instal·lació d'un parc eòlic a la serra de Bolet.

PSC i ERC es van oposar a la gestió privada de la xarxa d'aigües de Font-rubí.

La Creu Roja va deixar de fer el transport sanitari (ambulàncies) a la comarca.

L'equip de govern de l'Ajuntament va mantenir reunions amb els veïns per barris.

Va tenir lloc l'incendi forestal de més de 70 Ha. entre els termes de Torrelles i Font-rubí, a la pineda de Foix, Mas Guineu...

1200 joves van omplir la Pista poliesportiva per celebrar la revetlla de Sant Joan en una festa organitzada pel Pub Trànsit de Vilafranca.

Pagesos de tota la comarca van protagonitzar importants protestes a Vilafranca

per l'augment del preu del gas-oil agrícola (prop del 70 % en pocs mesos).

L'empresa CASSA, el setembre del 2000, va agafar la gestió del servei d'aigües de Font-rubí.

Els Mossos d'Esquadra de trànsit van començar a controlar el tràfic.

La proposta sobre la instal·lació de molins de vent aerogeneradors en la serra de Font-rubí va obrir un debat sobre l'impacte visual que tindria al municipi.

2001

Números 63-68

Obertura de l'agrobotiga a Cal Cintet, rehabilitada amb fons europeus FEDER. Estava oberta els cap de setmana i era portada per una família que vivia molt a prop.

Incendi forestal a dalt a Font-rubí al costat de Cal Agustí, amb 3300 m2 de superfície cremada.

El 19 d'abril d'aquell any, el fred va afectar unes 4000 Ha de vinya moltes de les quals els pagesos van haver de repodar i deixar la vinya en bones condicions pel proper any.

Sis municipis creen "l'Alt Foix" una agrupació de municipis per fomentar el territori de forma conjunta: Font-rubí, Vilobí, Sant Martí, Torrelles, Pontons i la Llacuna.

Es va obrir un nou restaurant al municipi, Cal Roc, en el barri de cal Cintet.

Es va anunciar la primera Fira de Caça del Penedès organitzada per caçadors de Font-rubí, situada en el bosc de les Graus.



Es continuava qüestionant la possible implantació de molins de vent a la Serra de Font-rubí.

Una resolució de la Generalitat va excloure definitivament la serra de Font-rubí com a zona per a parcs eòlics i posava fi a la forta oposició que hi havia per part de veïns i d'altres col·lectius.

Per segon any es fa una macro festa a la Pista Poliesportiva per la Revetlla de Sant Joan. Tot i l'èxit de participants, es van causar certes molèsties, principalment per culpa del soroll.

Es va celebrar la primera fira de Caça al bosc de les Graus amb un gran èxit de visitants i d'expositors.

Es va asfaltar el camí que va de Grabuach fins a Vallformosa.

El 8 de setembre del 2001 va morir mossèn Elies a l'edat de 86 anys. Va ser rector des del 1948 de la parròquia de Sant Pere i Sant Feliu de Font-rubí.

Va caure una nevada al llarg de dos dies; es van acumular des de 20 cm fins a 60 i 80 cm a la part nord. El problema de la neu es va agreujar amb la davallada de les temperatures, cosa que va provocar que la neu es glacés.

2002

Números 69-74

La Pilar Bayó es va jubilar i va deixar la seva etapa a l'Ajuntament on havia estat pràcticament des dels inicis de la democràcia.

Es va asfaltar el carrer de les escoles.

Per primer cop Font-rubí es va afegir a la campanya de l'ampolla que es fa a Vilafranca, a través del grup Catacroc i l'esplai el Gotim.

Es va començar a construir la plaça de l'Alzinar amb els primers moviments de terres.

Els usuaris de telèfons rurals tipus Trac, es va organitzar per tirar endavant una xarxa d'antenes per tenir Internet de banda ampla.

La denominació d'Origen Penedès va fer un mapa de sòls del Penedès per facilitar el cultiu d'alta qualitat.

Va tenir lloc l'actuació de la Núria Feliu recitant poemes dins del lliurament de premis del certamen literari del Montòneg.

Es va dur a terme la trobada dels Cors de Clavé a Guardiola amb la actuació de la Banda Filharmònica del Prat i la Coral del Baix Llobregat i Anoia, amb motiu de la condecoració per part de la Generalitat a la Federació de Cors de Clavé.

Un grup de pagesos de Font-rubí van anar a Rieux a conèixer la pagesia i les granges d'aquella zona.

Es van construir noves marquesines per a les parades d'autobús.



Es va realitzar una trobada d'exalumnes que havien tingut com a professor i director de l'escola a Álvaro Cuesta.

Es va fer la inauguració de la portada d'aigua al Sarral de Dalt.

Es va aprovar el projecte per a la construcció de la Llar d'infants amb un pressupost de 363.000 €.

Es va aprovar el projecte de pavimentació de la plaça de Santa Maria i la creació del pàrking amb un pressupost de 107.000 €.

Des de primers d'agost, una empresa de Capellades va agafar la recollida de les escombraries a Font-rubí que fins a aleshores estava a càrrec de Josep Buixens.

Unió de Pagesos va guanyar les terceres eleccions a Cambres Agràries, tant al global de Catalunya com també a Font-rubí.

Es van instaurar els passos de zebra a Guardiola.

El DARP preparava el registres de Vinyes de Catalunya.

2003

Números 75-80

Josep Sabaté i d'altres treballadors de l'empresa de Font-rubí Catalana de Control Vegetal es van desplaçar a Muxia -Galícia- amb tractors per anar a treure "chapapote". S'hi van estar uns vint dies durant les festes de Nadal 2002-03.

Es va presentar la Mireia Martí com a dinamitzadora de la Gent Gran per als pobles de l'Alt Foix.

El PSC de Font-rubí va anunciar, com a cap de llista per les eleccions municipals, Maria Sabaté.

Es va presentar la pàgina web municipal, www.font-rubí.org.

Es va asfaltar el camí de Cal Ton Conill que va des de Ca la Clara fins a Grabuach.

L'Ajuntament va instal·lar contenidors grans per a trastos vells per evitar abocaments al costat dels contenidors de brossa.

Jaume Llopart va revalidar l'alcaldia per setena vegada després d'unes eleccions municipals en què hi van participar 5 formacions polítiques.

A Moja es va celebrar la trobada de Gent Gran de l'Alt Penedès amb una assistència de 700 persones i el president de la Generalitat Jordi Pujol.

Es va instal·lar un mòdul prefabricat amb dues aules a l'escola per ampliar la seva capacitat a l'espera de fer una escola nova.

Va tenir lloc una trobada d'agermanament de sis municipis. Va ser una experiència pionera a Europa en què participaren, a més de Font-rubí i Rieux Volvestre, Collbató agermanat amb Cazères (al costat de Rieux) i Fortià (Alt Empordà) que està agermanat amb Terraube (regió del Gers).

El Montònegc va ser el protagonista del programa de la Festa Major i l'encarregat de fer el pregó.

Es va inaugurar el nou enllumenat a Can Castellví.

A Vilobí va tenir lloc la primera festa de la Gent Gran de l'Alt Foix, amb l'assistència de més de 300 persones de Vilobí, Font-rubí, Sant Martí, Torrelles i Pontons.

Van tenir lloc les eleccions al Parlament de Catalunya, per primera vegada

sense Jordi Pujol. Es va crear per primer cop un tripartit amb Pasqual Maragall com President de la Generalitat i amb ERC com a soci imprescindible.

Cales de Pachs va mostrar interès a fer una pedrera a Font-rubí. Els alcaldes de Font-rubí i Mediona es van manifestar contraris a aquesta petició. Finalment, el projecte va obtenir informes jurídics negatius.

2004

Números 81-86

L'escola, l'Ampa, alumnes i l'Ajuntament, van fer un homenatge per jubilació a la cuinera de l'escola Montserrat Rubió i a la mestra Lucila Soto, la qual, després de jubilada havia portat la biblioteca.

Van acabar el tram de la Carretera C-15 que passa pel municipi de Sabanell fins a Puigdàlber.

El ple municipal va promoure per unanimitat la recollida de signatures perquè la Diputació posés reductors de velocitat a les entrades de Guardiola.

El documental "Balseros", en què el veí Josep M^o Domènech n'era reporter, va ser nominat per als premis Oscar.

El 13 d'abril del 2004, tornant de Setmana Santa, es van estrenar les noves

instal·lacions de la Llar d'infants municipal.



Es va asfaltar el camí que va de Les Casetes d'en Raspall a Sabanell, paral·lel a la C-15.

A l'església de Font-rubí, es van acabar els treballs de pintura i d'instal·lació d'una nova il·luminació interior.

Van començar les obres de construcció del grup cases que va acabar constituint el carrer Parel·lada.

Hi va haver un robatori a l'església de Font-rubí de Dalt, de la qual es van endur moltes imatges, entre elles la Sant Pere, que presidia l'altar.

Va néixer la plataforma Salvem el Penedès en contra del projecte del 4t Cinturó que tenia projectat el seu pas pel mig de Font-rubí.

Àlex Cabré es va jubilar i va finalitzar la seva carrera com a professor de l'escola.

Van actuar Els Pets com a grup destacat de la Festa Major.

Es va inaugurar la Llar d'infants Els Pinells amb la presència del director dels serveis territorials d'ensenyament i l'assistència de molts veïns.

Es van posar les plataformes elevades reductores de velocitat a Can Rovireta i a Cal Sala a les entrades del nucli de Guardiola.

Es van inaugurar les pistes de tennis i les grades del Camp de Futbol acompanyats per una delegació de Rieux.

Es van celebrar 25 anys d'ajuntaments democràtics. A la sala de plens va tenir lloc un acte de reconeixement a les 35 persones que havien estat o eren regidors.

Es va asfaltar tota la urbanització de Can Castellví. Aquesta operació es va realitzar, també, com a manteniment, a les carreteres de l'Alzinar i les Casetes.

Felip Puig va venir a Guardiola per inaugurar el comitè local de CDC i va fer lliurament dels carnets als nou militants.

2005

Números 87-92

A Font-rubí es van començar a instal·lar plaques solar fotovoltaïques per generar energia elèctrica.

Es va fer el referèndum per aprovar la constitució

europèa amb molt poca participació (39,2%).

L'Ajuntament va adquirir un tractor, amb pala al davant, per a la Brigada.

Es va impermeabilitzar la coberta de la sala d'actes de la Cooperativa.

Va tenir lloc el primer Sopar de la Dona per la commemoració del Dia Internacional de la Dona.

Es va fer la tercera etapa de la 85a edició de la Volta ciclista a Catalunya que va passar pel municipi, passant per l'alt de Font-rubí cap a Guardiola i Sabanell.

Unió Democràtica de la comarca va organitzar el sopar anual a Cal Pau Xic amb l'assistència de Josep M. Pelegrí i Antoni Castellà.

Es va asfaltar el camí de Font-rubí.

La plaça de les Casetes estava pràcticament acabada per al sopar del barri.

Mons. Agustí Cortès, bisbe de la diòcesi de Sant Feliu de Llobregat, va fer la seva primera visita a la parròquia per celebrar-hi la Confirmació.

L'escola Font-rúbia, amb 113 alumnes, va passar a ser una escola d'una línia i posteriorment es va desfer de la ZER (Zona Escolar Rural) amb l'escola de Vilobí.

Es van commemorar 40 anys de la Maravella amb

la interpretació de la sardana Font-rubí d'Alex Cabré.

El doctor Juan F. Ilundain va ser el nou metge de Font-rubí.

Antoni Saumell ens va deixar el desembre del 2005.

El comitè local de CDC de Font-rubí va organitzar una sortida cultural gastronòmica a la Rioja amb unes 40 persones.

2006

Números 93-98

Van començar les obres d'ampliació i de reforma dels vestidors de la pista poliesportiva i del camp de futbol.

La fibra òptica va arribar a la centraleta telefònica de Guardiola, després de moltes accions de l'Ajuntament i queixes dels veïns per falta d'Internet de banda ampla. A parir de la fibra òptica es va començar a tenir ADSL.

L'esplai el Gotim va celebrar 10 anys amb un dinar i una festa amb els nens, pares, monitors i ex monitors.

El "sí" va guanyar en el referèndum de l'Estatut de Catalunya a Font-rubí amb una participació del 56%.

L'Ajuntament va provar el servei d'escombrat mecànic abans de comprar una escombradora

La Beth, Els Gossos i Whisky`ns van actuar en el concert jove de la Festa Major.

El 15 d'agost es van inaugurar els nous vestidors de la pista poliesportiva.

Es va inaugurar el nou institut de Sant Martí Sarroca.

Es van fer obres d'ampliació a l'escola de Guardiola amb la instal·lació d'un segon mòdul prefabricat.



L'Ajuntament va aprovar el reglament per crear una llista d'unions de parcel·les estables per qui vulgues deixar constància de la seva unió sense formalitzar-la.

Es va asfaltar el camí que uneix la carrerada amb el barri de Grabuac.

El GEIF, Grup d'Extinció d'Incendis Forestals de qui forma part l'ADF de Font-rubí, va ser guardonat amb el Premi Palestra 2006 a la millor organització que atorga la Diputació de Barcelona.

2007

Números 99-104

L'Ajuntament va acabar cedint un local pel servei

de correus, inicialment a les antigues vivendes de l'escola, per mantenir el servei de correus.

Es va instal·lar un ascensor a l'Ajuntament.

Xavier Lluch va ser proclamat candidat per CiU a l'alcaldia de Font-rubí en substitució de Jaume Llopart. Pere Cantons es va postular com a candidat del PSC.



Es van celebrar eleccions a les cambres agràries amb una baixa participació, tot i que formant part en les diferents candidatures hi havia 4 veïns del municipi. Va guanyar Unió de Pagesos.

CiU va guanyar les eleccions municipals i Xavier Lluch va ser nomenat alcalde de Font-rubí agafant el relleu de Jaume Llopart.

Va tenir lloc el 20è aniversari de l'agermanament amb Rieux. Amb una actuació central dels Arquers del Papagai que actuaven per primera vegada fora de Rieux. Van venir 113 persones de França, xifra rècord.

Es va asfaltar el camí de Cal Xic, entre la Carrerada i la carretera de Vilafranca.

Es va presentar el segon llibre sobre Font-rubí titulat: un passeig cap

a la modernitat. Llibre està escrit per diversos autors.

La mort de la Jordina Galimany va ser àmpliament recollida en l'editorial. En un to emotiu, de reconeixement, de vitalitat,... es va parlar del Personatge "en majúscula" que havia estat sempre la Jordina dins de la vida associativa del municipi.

Notícia luctuosa de la mort de Xavier Piñol. Va ser membre fundador i molt actiu del Montònegc i tal com deia l'editorial, vam perdre la "meitat de l'ànima".

La Creu Roja va posar en funcionament el servei d'atenció telefònica per a les persones en situació de dependència.

Es va inaugurar el Parc de al Font de la Mina. Ho van fer conjuntament l'exalcalde Jaume Llopart i l'actual Xavier Lluç.

El 30 d'agost, ens va visitar José Montilla com a president de la Generalitat. Va anar a l'Ajuntament i al centre Oriol Badia "Can Coguls", acompanyat de la consellera Montserrat Tura.



L'Ajuntament va fer pintar aparcaments amb ratlles blaves entre els arbres de la voreres del centre de Guardiola.

És va aprovar l'Àmbit Penedès com a un primer pas cap a la Vegueria Penedès.

Mn Josep Puig va ser nomenat mossèn per a les parròquies de Sta. Maria i Sant Pere i Sant Feliu. La missa amb què es celebra el fet, la va presidir el bisbe Agustí Cortès.

2008

Números 105-110

Es va presentar el projecte per acabar la carretera C-15 des de Sabanell (Font-rubí) fins a Vilanova.

El famós pianista Manel Camp va actuar en el Cava Jazz de Sant Vicenç.

Telefònica va començar a donar servei d'ADSL a 3 Mb a Font-rubí.

Movistar va instal·lar una antena de telefonia mòbil al costat dels dipòsits d'aigua de Can Rovireta.

La Delegada del govern de la Generalitat va inaugurar la zona esportiva "la Sitjota"

El conseller Ernest Maragall va inaugurar la nova escola a Vilobí i va anunciar que en breu es començarien les obres per a la nova escola a Guardiola.

Es va folrar amb una planxa perforada tot l'interior del sostre de la pista poliesportiva, i s'hi va instal·lar la il·luminació definitiva.

Antoni Alsina va entrar com a nou secretari de l'Ajuntament en substitució d'Eduard Marco.

Joves del casal d'estiu van anar una setmana a Rieux, per participar en la festa nacional del 14 de juliol a Carcassonne. Van anar veure una etapa del "tour" de França

L'Escola Esportiva Municipal de Font-rubí és guardonada en la 9a edició de la festa de l'esport de l'Alt Penedès.

Artur Mas va inaugurar la Fira "Font-rubí és Mostra".



Nova jutgessa de Pau. La Sra. María Briz va substituir Emili Calaf després d'una dilatada etapa com a Jutge de pau de Font-rubí.

Va tenir lloc el casament mediàtic entre Josep Santacana i Arantxa Sánchez Vicario.



El cementiri de Santa Maria va passar a gestió municipal per 30 anys tot

i que la propietat segueix essent del Bisbat.



Els alumnes de 6è, de l'escola, van participar en el programa "escola viatgera" i van anar una setmana a Sòria, on es van trobar amb alumnes d'una escola gallega i una altra d'andalusa per a fer-hi activitats conjuntes.

Un grup de caçadors de Rieux van estar amb els caçadors de Font-rubí per caçar el senglar i conviure junts un cap de setmana.

2009

Números 111-116

La carrossa de carnaval, amb la temàtica de bruixots i bruixes, formada per 44 participants, va representar Font-rubí als carnivals de la comarca.



Un temporal de vent, amb ratxes màximes de quasi 140 km/h, va produir importants destrosses,

principalment d'arbres caiguts i camins tallats. L'ADF va fer multitud de serveis d'emergència.

Es va fer un nou pou d'aigua al costat dels dipòsits de Guardiola.

L'Ajuntament va comprar una màquina per escombrar els carrers.



Es van asfaltar els camins de Cal Ticarona i de Cal Pardal.

L'Ajuntament es va gastar els 255 mil € del "Pla Zapatero". Se'n destaca l'arranjament de la plaça de l'Ajuntament i l'aparcament al carrer de les escoles.

Va finalitzar l'asfaltat dels carrers Mossèn Vicenç Marí i el del Torrentet.

La volta ciclista de Catalunya va passar travessant el municipi des del punt més alt fins a Sabanell.

Es va renovar la Fira de Font-rubí separant-la de la Festa del Most i passant-la al mes de maig.

La Generalitat va donar llum verda a la construcció de la nova escola a Guardiola i al nou institut

a Sant Martí Sarroca, amb una partida de 4 i 5 milions d'euros, respectivament.

L'ADF va adquirir un nou vehicle per a l'extinció de focs.

Es va eliminar el cablejat elèctric que creuava l'avinguda Catalunya, al centre de Guardiola, per cable trenat, enganxat a les façanes.

La Sra. Eva Puig es va incorporar com a Secretària de l'Ajuntament.

S'estrena el ball de Gitanes.



A partir d'aquest curs, l'Ajuntament va subvencionar el 50% dels llibres dels nens i nenes de l'escola Font-rúbia.

L'Agrupació Coral va celebrar el seu 60è aniversari i va actuar en directe a la missa de TVE.



El cotxe de Google Street View va passar per Font-rubí.

El C.Esportiu Font-rubí va sortir a l'APM de TV3.

2010

Números 117-120

Josep Sabaté va iniciar la seva aventura en la cursa del Dakar tot realitzant l'assistència i la preparació del quad del català Joan Manel González, més conegut com 'Pedregà', que va aconseguir pujar al tercer calaix del podi.

Des de principis d'any, l'Ajuntament va posar en servei l'accés a Internet per ones, amb la tecnologia Wifi, per suplir la manca d'ADSL.

La plataforma local "Font-rubí Decideix" va projectar una papereta oberta amb 3 preguntes, a l'entorn del dret a decidir, concretat en la independència de Catalunya.

Es va inaugurar la deixalleria conjunta entre Vilobí i Font-rubí.

Es va lluitar contra el corc a través de feromones.

Va tenir lloc una important nevada el 8 de març, amb més de 70 cm al coll de la Barraca com a punt més afectat. Va requerir la intervenció de l'ADF, de l'Ajuntament i dels veïns, amb els tractors, per tal d'obrir carreteres i camins.

La consulta organitzada per la plataforma

"Font-rubí decideix", sobre la independència de Catalunya, va tenir una participació superior al 30 % i un resultat del 92%, favorable.



Es van iniciar les obres de la nova escola.

L'oficina de correus es va traslladar de les antigues vivendes de l'escola a "Cal Sastre", al centre de Guardiola.

L'Ajuntament va adquirir un projector portàtil i una pantalla gegant de 4 m2 per a projeccions i activitats amb molta gent.

L'ADF va presentar dos nous vehicles contra-incendis.

Es va crear el Festival Guardijove amb concerts i activitats a la piscina.

Molts veïns de Font-rubí van participar en la manifestació del 10J a Barcelona en defensa de l'Estatut i la Dignitat Catalana.

El Parlament va aprovar l'Àmbit Penedès com a primer pas a l'espera que s'aprovés la Vegueria.

Va tenir lloc la II Fira Font-rubí amb 53 expositors i que va ser inaugurada pel conseller Felip Puig.



Arrencada de cavall...

... parada de ruc. La represa ha durat el que dura una taula de diàleg, i ja ens imaginem el que passarà al setembre amb la vinguda dels col·lidors: a Lleida ens han ensenyat el camí. Ara, la caiguda del PIB serà de riure comparada amb la revolució que es pugui muntar, si els nens no van a l'escola al setembre... [True Press]

Fa aigües

La piscina municipal sembla que perdia aigua, tancada i amb la calor que feia la gent no sabia on posar-se. Aprofiteu ara, abans que no ens tanquin a tots a casa. [EFA Guardiola]

"Per què hauria de preocupar-me per la posteritat? Què ha fet la posteritat per mi?". [Groucho Marx] (1890-1977) fou un actor i còmic nord-americà d'origen jueu.

"La desgràcia és ocasió per a la virtut". [Sèneca] (4 aC- 65 dC) va ser un escriptor romà, filòsof, polític i dramaturg.

"Cal treballar vuit hores i dormir vuit hores, però no les mateixes." [Woody Allen] (1935) és un director, guionista, escriptor i actor de cinema estatunidenc.

Vine tu

La recapta de la festa major abandona les tècniques de venda a "porta freda" i passa al mètode "mercat del dissabte". Parades desolades al mig del barri... algú o altre va captar clientela passant per la casa que "compra sempre", que tots ens coneixem i els que col·laboren sempre són els mateixos. [Font-rubí News]

el Gat

VINS I CAVES

Collita pròpia
Compra de verema



CELLER JORDI LLUCH

Elaboració de vins i caves
Venda de vi a doll i embotellats

Vinya Escudé

agro - esteve

S.L.

C/ Avinyonet, 13 (Pol. Ind. Llevant)
08720 VILAFRANCA DEL PENEDÈS
BARCELONA
Tels: 93 892 19 93 - 93 892 12 45
Fax: 93 818 04 29
e-mail: agroesteva@agroesteva.com
www.agroesteva.com

FITOSANITARIS
ADOBS
EMPARRATS
DESINFECCIONS
PRE-PODA



RESTAURANT



Cal Pau Xich

Antiga casa 1886

*Cuina tradicional catalana - Menú diari
Banquets - Comunions - Bateig
Esmorzars de forquilla i ganivet - Saló privat*

Av. Catalunya, 3 - GUARDIOLA DE FONT-RUBÍ
Tels. 93 897 91 36 - 93 897 93 82



Construccions Joan Càlix S.L.

Reformes de masies, habitatges unifamiliars,
estructures de formigó, etc.

Barri L'Alzinar Núm. 41

08736

Guardiola de Font-rubí

Tel. 93 897 91 00

Fax 93 897 92 51

Mbl 659 06 96 51



Excavacions Joan Càlix S.L.

Treballs de retroexcavadora en general,
rebaixos, fonaments, esculleres, etc.

Barri L'Alzinar Núm. 41

08736

Guardiola de Font-rubí

Tel. 93 897 91 00

Fax 93 897 92 51

Mbl 659 06 96 51



El Montò nec

REVISTA MONTÒ NEC

Participa activament amb la nostra redacció

Si t'agrada el periodisme o simplement vols integrar-te a la nostra entitat, vine!

Posa't en contacte amb nosaltres als telèfons, 93 897 93 19; 93 897 99 61
o a través del correu electrònic: montonec.fontrubi@gmail.com

JORDI GILI
PERE LLUCH



- ✓ Excavacions
- ✓ Enderrocs
- ✓ Anivellacions
- ✓ Compactacions
- ✓ Neteja de rasses i parcel·les
- ✓ Moviments de terres
- ✓ Fem tota classe de feines del camp
- ✓ Plantacions i emparrats de vinyes
- ✓ Neteges, trituracions, arranjaments de vorals, camins i d'altres
- ✓ Servei públic i privat

RAPIDESA
EFICÀCIA
PROFESSIONALITAT

C. de Santa Maria, 32 – 08736 Guardiola de Font-rubí

📞 667 462 568 - 661 955 218 - 938 979 178

✉️ excavacionsgic@gmail.com