



# El Montòneg



Revista Independent d'informació local

FONT-RUBÍ

Desembre 2020 - any XXX

núm.  
182



 VEGUERIA PENEDÈS

**Editorial:**  
**Nadal amb COVID  
i emigrants**

**Notícies:**  
**S'han asfaltat  
tres camins a  
Font-rubí**

**Notícies:**  
**Habitatges per a  
ús social**

**Notícies:**  
**Evolució de la  
Covid-19**

**Programa:**  
**Festes de Nadal  
2020**

**Punt de mira**  
**La cita del 14-f**

**Les nostres postals:**  
**Viatge a Lourdes  
1965**

**Font-rubí, a sang i foc:**  
**Any 1839:  
Assassinat del  
Comte d'Espanya**  
**Any 1840:  
Segrest i rescat de  
dues vilafranquines**





## Pere Olivella Galimany

Viticultors des de 1859

MASIA CAL PERE DEL MASET

Tel. 93 897 93 10 - Fax. 93 897 92 07

08736 Guardiola de Font-rubí Alt Penedès (Barcelona)

c/e: info@olivellagalimany.com - www.olivellagalimany.com



**GEMMA CÀLIX**  
Arquitecta Tècnica

Barri l'Alzinar, 17

08736 Font-rubí

Tel. 676 719 729

gemmacalix@gmail.com

www.gemmacalix.jimdo.com

- Certificats d'eficiència energètica
- Cèduls d'habitabilitat
- Inspeccions Tècniques de l'Edifici (ITE)
- Revisions cadastrals
- Projectes Tècnics
- Rehabilitacions, reformes i enderroc
- Canvis d'ús i projectes d'activitats
- Informes tècnics i dictàmens
- Valoracions i taxacions
- Direccions d'execució d'obra, control de qualitat i coordinació de seguretat

## SÍLVIA GRIMAU ROIG

ECONOMISTA COL·LEGIADA Núm. 15399

SERVEIS COMPTABLES - FISCALS

FORMACIÓ COMPTABLE

Urb. Can Rovireta C/ La Sitjota núm. 9

08736 Guardiola de Font-Rubí

Mòbil 659 997 396

sgrimaur@gmail.com



Instal·lacions i Manteniments VILALLUM S.L.

**Aigua** ◦ Automatismes

**Aire Acondicionat** ◦ Calefacció

**Electricitat** ◦ Energies Renovables

**Gas** ◦ Instal·lacions wireless

**www.vilallum.com**

Amàlia Soler, 9 2-A 08720 Vilafranca del Penedès  
T. 93 817 44 53 info@vilallum.com

## Laureà Rigol i Segura

*Tècnica aplicada en  
fabricats de fusta S.L.*

Cal Sala, 1  
laurearigol@hotmail.com

Tel. 938979434 - 690602801  
08736 Guardiola de Font-rubí



**LLUCH**

**TREBALLS AGRÍCOLES  
I MOVIMENTS DE TERRA**

Crta. Santa Maria, s/núm.

08736 Guardiola de Font-rubí

Tel. 93 897 91 78

SEGUEIX LES ÚLTIMES NOTÍCIES A  
**MONTÒNEC.CAT**



JAUME LLOPART ALEMANY



VINS I CAVES

Carrer Font Rubí 9

08736 Guardiola de Font Rubí

Barcelona

Tel: 93 897 91 33

www.jaumellopartalemany.com

CONSTRUCCIONS

**Pere Carol**

Av. Santa Maria, 47

08736 Guardiola de Font-rubí

Tel. 93 897 92 30

## Índex:

Fa 10 anys	4
Notícies	5
Programa festes de Nadal	10
Des de l'alcaldia	17
Escola	19
Català en net	20
Viure en català	20
Punt de mira	21
El Montòneg digital	22
Veïns	23
Política local	26
Cuina	27
Poesia	27
Les nostres postals	28
Font-rubí, a sang i foc	30
Parròquia	32
El temps	33
3 Peus al gat	34



El Montòneg

Núm. 182 Desembre 2020

## Redacció:

Josep M. Rovira  
Isabel Torrents  
Marc Galimany  
Josep Faura  
Joan Anton Tarrida

## Amb la Col·laboració de:

Entitats Locals  
Magda Lluch  
Montserrat Lluch  
Josefina Piñol  
Jordi Gili  
Sònia Rubió  
Encarnació Pujadó  
Veïns de Font-rubí  
Consell Comarcal de l'Alt Penedès  
Diputació de Barcelona



## Edita:

Associació Cultural  
Montòneg de Font-rubí  
Avda. Catalunya, s/núm.  
e-mail: montonec.fontrubi@gmail.com

## Membre de: A C P C

## Maquetació:

Gràfiques Impres-Ràpid

## Impressió digital:

Gràfiques Impres-Ràpid, S. L.  
Pol. Ind. Domenys I, Carrer de la  
Múnia, 60 Tel. 93 891 57 10  
Vilafranca del Penedès

## Tiratge: 330 exemplars

Dipòsit Legal: B-38.351.-90

## Preu subscripció:

19,50 euros anuals

# Nadal amb COVID i emigrants

## La COVID

Tots tenim un ull posat a la barrera, a la línia fina i temporal que ens permetrà deixar enrere aquest 2020: aquesta maledicció, aquest any perdut. I ho farem com si això fos la fi tots els nostres mals i els de la Humanitat en general.

Però el problema no és l'any sinó la pandèmia, i la solució, si més no pel cantó que fa més mal, no és el 2021 sinó la vacuna. I el que passarà a principis del 2021 dependrà del que estem fent aquest Nadal, i de la capacitat del govern per executar el pla de vacunació. De fet, molts signariem un estiu normal i poder sortir del 2021 amb satisfacció, i començar a abordar la transformació de la normalitat, no pas per les imposicions d'una pandèmia, sinó per altres crisis menys espectaculars que no per això siguin menys importants d'abordar.

La Covid, per altra banda, ha agreujat la fractura social, fent distincions de rics i pobres dins de les nacions i entre elles mateixes. Unes tenen prou recursos i consciència social per compensar els condemnats a l'atur forçós. No és així a Espanya i a Catalunya i en molts d'altres països. Tothom està en perill, la Covid ha fet molts pobres. Mentrestant, però, els rics tenen més recursos, un coixí sanitari individual més segur, uns barris millors i unes condicions de vida més propícies a la salut i al futur. Només cal resseguir el mapa de Barcelona i el de les grans ciutats. Per posar tan sols un exemple: hi ha molta gent condemnada, si vol subsistir, a la promiscuïtat d'un treball insà i a alhora precari. Com ha passat el confinament en pisos petits i insalubres? I aniríem seguint...

## Emigrants

A casa nostra i arreu del món persisteix una altra pandèmia: la dels emigrants que fugen de fam i misèria i que a Badalona han vist com cremava el local on malvivien. Però hi ha moltes més Badalona. El remei no depèn de l'eficiència d'uns laboratoris ni de la por del contagi ni d'unes compres massives de vacuna. L'emigració és la malura profunda d'una societat dividida en rics i pobres, en països on l'Occident del progrés exerceix un domini colonial sobre els seus recursos i on s'ha reproduït a nivell intern, l'esquema social que els hem exportat: la fractura entre pocs rics i molts pobres. Qui ho atura? Quina seria la vacuna? Catalunya s'ha mostrat prou generosa davant d'aquest problema. Però fa feredat afrontar-lo tal com és perquè és difícil trobar una solució, mantenir la pau social i no quedar sol. S'intensifica la por i el malson de la intel·ligència, pel sol fet de pensar un nou ordre mundial que assumís progressivament la condició humana dels pobres. Un ordre que, a Europa, fes complir, com a mínim, amb la taxa que s'havia imposat sobre el nombre d'immigrants assumible; que acceptés el risc de l'efecte crida i hi posés com a remei una política internacional eficaç de més igualtat de tracte i d'intercanvis a nivell polític social i econòmic.

**En aquest Nadal la Covid i l'emigració** posen a prova la nostra sensibilitat, més enllà de la nostra capacitat de solució. Un primer pas, personal, és sentir-se solidari, per a desprendre's d'alguna peça significativa del benestar en favor dels més pobres. Caldria aprofitar la petita porció de pau que ens aporta i ens prepara per a d'altres solidaritats.

La redacció

**LA REVISTA MONTÒNEG DEMANA LA LLIBERTAT DE TOTS EL PRESOS POLÍTICS  
I EL RETORN DELS MEMBRES DEL GOVERN EXILIATS PER LA CAUSA DE CATALUNYA**

*L'Equip de redacció no es responsabilitza de les opinions expressades en els articles signats.*

*Per a la publicació de qualsevol carta o article, l'escrit ha d'anar signat per l'autor o amb pseudònim. Es presentaran amb suport digital i en català, amb una extensió màxima de 3.500 caràcters. Caldrà que siguin lliurats a la redacció abans del dia 20 del mes anterior a la seva publicació.*

## Fa deu anys....

**A**ra fa deu anys, en el número 122 de desembre de 2010, la portada feia relació a les eleccions al Parlament de Catalunya amb les sigles dels principals partits.

L'editorial, tot lligant amb les festes de Nadal, comenta les eleccions catalanes i la crisi econòmica.

Com a notícies rellevants trobem:

- Josep Sabaté es preparava per debutar al ral·li DAKAR amb un camió.
- Els castells han estat declarats per la Unesco patrimoni cultural de la Humanitat.
- Les obres per refer el mur del Rastrillo a l'entrada de Guardiola va comportar tenir instal·lat el primer semàfor al municipi durant uns dies.
- El Penedès rep uns 2 milions d'euros per a la reconversió de la vinya.
- L'associació Empelt organitza un debat electoral a Guardiola i es presenta a Font-rubí

Les aportacions dels veïns són nombroses amb temes variats com el Nadal, les pensions i la crisi econòmica.

A les Nostres Postals es comenta una fotografia de veremadors de Cal Baqués a les Baltanes de l'any 1944. "Amb ànim de polèmica", d'Àlex Cabré, porta l'article "El Papa va visitar Barcelona".

Més "El punt de Mira", bústia, i les diverses col·laboracions de veïns entre altres: "Paraules en net", "El temps", cuina, "Què faig si...", poesia, "3 peus al gat..."

**ARA FA VINT ANYS.** Desembre de 2000: trobada d'agermanament amb

la visita a Font-rubí de pagesos i ramaders de Rieux.

Els Mossos d'Esquadra de Trànsit començaven a controlar el tràfic. Es volia fer un parc eòlic a la serra de Bolet.

**ARA FA TRENTA ANYS.** El president de la Diputació de Barcelona

inaugurava la carretera de la Rovira Roja. Es van acabar les obres de remodelació i pintura de l'església de Santa Maria. Es va formalitzar la zona escolar rural "Les Graus" que unia l'escola de Guardiola de Font-rubí i la de Vilobí.



## S'han asfaltat tres camins a Font-rubí

**Són el camí de Cal Mayoles a l'Alzinar, el de la Serra dels Bous i un tram de camí al barri dels Pujols, que s'ha reasfaltat**

A mitjans de novembre, s'han executat tres expedients d'obra menor consistents a asfaltar uns trams de camins. Dos han estat adjudicats a l'empresa Construcciones y Explanaciones Gras, SA i el tercer, el del barri dels Pujols, a l'empresa Tecnofirmes.

A l'Alzinar, s'han asfaltat uns 300 metres del camí anomenat de Cal Mayoles, tot mantenint l'amplada del camí existent. El preu d'adjudicació ha estat de 16.108'52 euros més IVA.

Després, es va fer el pavimentat d'aglomerat asfàltic al camí d'accés a les cases de la Serra dels Bous. En total es van fer uns 400 metres mantenint, també, l'amplada del camí. L'import de l'obra per aquest tram ha estat de 25.975'56 euros més IVA.



Per últim, s'ha reasfaltat un tram de camí al barri dels Pujols, des de l'encreuament de la Carrerada amb el camí de les Cabanyes, fins a la masia del Bonell. Aquí s'ha refet un tram de 400 metres que estava en molt mal estat.

El preu adjudicat per l'obra ha estat de 21.035'7 euros més IVA.

Els dos primers s'han executat gràcies a una subvenció de la Diputació de Barcelona i també amb la col·laboració dels veïns afectats.

Per últim, el camí dels Pujols s'ha reasfaltat amb una subvenció de la Diputació, també, i amb fons propis de l'Ajuntament.



**Instal·lacions  
Font-rubí S.L.**

Calefacció/Gas/Energia Solar  
Aerotermita/Energies Renovables  
Fontaneria/Climatització  
Aire Condicionat/Electricitat

Tel. i fax Guardiola: 938 988 459  
Mòbils: 609168189 - 609168190  
instalfontrubí@gmail.com

**Celler de Can  
Suriol del Castell**



**Suriol**



Castell de Grabuach - Font-rubí  
Tels. 93 897 84 26 - 93 897 93 59

**AUTO TALLERS F-3**



**Reparació d'automòbil  
en general**

Baltà de Cela, 17 baixos 4a  
08720 VILAFRANCA DEL PENEDÈS (BARCELONA)  
Tel. / Fax: 93 818 03 86 - autotallersf3@hotmail.com

# Habitatges per a ús social

*Resum de com serà l'edifici d'habitatges d'ús social, per a gent gran, segons el projecte executiu aprovat per l'Ajuntament*

**En la sessió de ple municipal extraordinari del passat 27 d'octubre es va aprovar inicialment el "Projecte bàsic i executiu de construcció d'un edifici d'habitatges d'ús social, en l'avinguda Catalunya 24 de Guardiola de Font-rubí".**

És un projecte molt ambiciós. La seva concepció per part de l'Ajuntament ja ve de molt enrere, però comença a caminar formalment el 30 de novembre de 2017 amb la compra de l'edifici de l'avinguda Catalunya 24 a la Sra. M<sup>a</sup> Montserrat Ventura per un 225.000 euros. Uns dos anys més tard, a finals del 2019, és féu l'enderroc de tot l'edifici menys de la façana noucentista que està catalogada i formarà part del nou edifici.



■ Estat actual amb només la façana noucentista

Ara ja hi ha aprovat el projecte del nou edifici que contempla la construcció de sis habitatges més unes zones comunes. Són tres plantes on en cada una hi ha un espai comunitari i dos habitatges per a dues persones.

## Com serà l'edifici segons el projecte aprovat

En la primera figura tenim la façana principal, que serà l'actual amb el canvi de la finestra de la planta baixa de l'esquerra que serà l'accés als habitatges. L'actual entrada principal passarà a ser l'accés a una zona comuna de l'edifici que permetrà als veïns tenir vida social i rebre visites.



■ La següent figura 2 presenta una secció transversal de l'edifici que ens permet visualitzar clarament tota la distribució interior.

L'edifici tindrà tres plantes. En aquesta secció transversal es pot veure que tot l'edifici té tres zones molt ben diferenciades. Al costat del carrer, a la part dreta de la figura 2, hi ha una zona d'ús comunitari a cada planta. L'espai comú de la planta baixa té l'accés directe des del carrer i servirà per a fer activitats vinculades amb la vida social del poble. Els espais comuns de la segona i tercera planta serien per a l'ús exclusiu dels veïns de l'immoble. El primer és una sala d'estar i l'espai de la tercera planta és una terrassa ideal per a l'estiu.



■ Figura 2. Secció transversal

A continuació, en la zona central, hi ha un pati interior enjardinat que donarà vida i il·luminació natural al bloc i serà de l'ús i gaudi de tots els residents. Aquí també hi haurà l'escala i un ascensor practicable que intercomunicarà totes les plantes.

A partir d'aquest cos, hi trobarem el tercer volum que serà el que contindrà els habitatges, dos en cada planta; és a dir, sis habitatges amb façana al pati interior i a la façana posterior amb accés als patis exteriors en planta baixa i als balcons a la part posterior dels habitatges.

Tots els habitatges tindran el mateix programa quant a la seva distribució, si bé, són simètrics entre ells. Així, doncs, s'accedirà als habitatges des de les passeres vinculades al pati interior a través d'un petit rebedor amb accés al dormitori de matrimoni i al pas que dóna al bany complet i a la zona de cuina-estar-menjador. Tots els habitatges disposen d'una petita terrassa o bé pati.

## Planta baixa: 2 habitatges + 1 espai comunitari



■ Figura 3. Planta baixa

**Espai comunitari:** L'espai comunitari té l'accés directe des del carrer a través del vestíbul d'entrada comunitari de l'edifici i amb obertures a la façana i cap al pati interior. Incorpora també un bany.

En total són 78,8 m<sup>2</sup> que inclouen una sala d'estar de 21,5 m<sup>2</sup>, les zones de pas i circulació de 27,4 m<sup>2</sup>, el pati interior de 12,5 m<sup>2</sup> més l'ascensor i les escales.

**Habitatges planta baixa:** 2 Habitatges de distribució simètrica per a 2 persones cada un. Estan compostos de rebedor i passadís 9.3 m<sup>2</sup>, un dormitori practicable de 10.4 m<sup>2</sup>, un bany practicable complet de 4.9 m<sup>2</sup> i un espai obert de 21.4 m<sup>2</sup> de sala d'estar-menjador-cuina practicable més safareig amb previsió d'espai per a l'equip de rentat de roba. En total, cada habitatge tindrà una superfície útil de 46.3 m<sup>2</sup>. Aquests dos habitatges de la planta baixa, disposen de jardí privat d'ús exclusiu fins a la tanca perimetral de 14 i 17 m<sup>2</sup> respectivament.



■ Figura 4. Planta primera

## Planta primera: 2 habitatges + 1 espai comunitari

**Espai comunitari:** L'espai comunitari té l'accés directe des del nucli d'escales comunitari de l'edifici i amb obertures a la façana i cap al pati interior. Incorpora una cambra higiènica.

En total són 66,1 m<sup>2</sup> que inclouen una sala d'estar de 32.3 m<sup>2</sup> i les zones de pas i circulació de 17.8 m<sup>2</sup>.

### Habitatges de la planta primera:

Pel que fa a la distribució interior, són idèntics als descrits per a la planta baixa amb una superfície útil també de 46.3 m<sup>2</sup>, però aquests dos habitatges, en lloc de jardí tenen un balcó de 5 m<sup>2</sup> cada un.



■ Figura 5. Planta segona

**Espai comunitari:** l'espai comunitari és exterior: terrassa d'estiu i té accés directe des del nucli d'escales comunitari de l'edifici. Incorpora un petit magatzem.

### Habitatges de la planta segona:

Pel que fa a aquests dos habitatges són idèntics als de la planta primera, amb una superfície útil també de 46.3 m<sup>2</sup> i un balcó de 5 m<sup>2</sup> cada un.

A la planta coberta es disposen les dependències de màquines dels ascensors i les telecomunicacions. L'accés a aquesta planta es realitza per les escales i alhora per l'ascensor on té parada, que serveixen també per a accedir als terrats comunitaris accessibles. Sobre la coberta d'aquesta planta s'hi preveu l'espai de reserva per als panells fotovoltaics per a la producció d'energia. La resta de coberta serà inclinada amb un acabat de coberta de teula.

El cost d'execució material del projecte està valorat en uns 698.000 euros, al qual s'hi han de sumar les despeses generals, el benefici industrial i l'IVA. Tot plegat dona la xifra d'1.005.000€ de pressupost de contracte. És una xifra molt important, tot i que es preveu que hi hagi una important rebaixa quan surti a licitació. Ja es disposa d'una part important dels diners; en faltaran però es rebrà més suport econòmic de les administracions supramunicipals, com de la Diputació de Barcelona, que és qui més hi està col·laborant.



■ Recreació de la sala d'estar-menjador-cuina d'un habitatge



■ Recreació del pati interior enjardinat

# Els negocis tancats per la COVID-19 podran pagar la meitat del lloguer mentre durin les mesures sanitàries

La iniciativa evita la judicialització i afavoreix l'acord en el termini màxim d'un mes

La Generalitat aprova un decret llei que reparteix els costos entre arrendadors i arrendataris

L'objectiu de la norma és evitar el tancament d'empreses i la destrucció de llocs de treball



**Redacció**

Els arrendataris de locals comercials tancats o amb l'ús limitat per les mesures contra la COVID-19 podran renegociar el preu dels lloguers. El Consell Executiu ha aprovat un decret llei que faculta els titulars dels negocis per iniciar una negociació amb els propietaris dels immobles per establir, de mutu acord, una rebaixa de l'import de la mensualitat.

**REBAIXA DEL 50 % EN ELS ESTABLIMENTS TANCATS**

En cas que l'acord entre les parts sigui impossible, la nova norma fixa que l'import del lloguer dels negocis tancats per les mesures sanitàries quedarà automàticament rebaixat al 50 %, a comptar des del dia que el llogater hagi notificat la voluntat de negociar. Amb les restriccions en vigor actualment, aquesta mesura afecta bars, restaurants, gimnasos, centres d'estètica, bingos, casinos, sales de joc i ludoteques.

**REDUCCIÓ DEL PREU EN ELS NEGOCIS EN FUNCIONAMENT PARCIAL**

En relació amb les activitats parcialment restringides, si no hi ha acord per la revisió temporal del lloguer, la rebaixa de la quota tam-

bé serà del 50 % de la part desaprofitada. És a dir, que si un negoci té l'aforament limitat a la meitat, el titular haurà de pagar la totalitat del lloguer de la meitat de la qual sí que en pot treure rendiment, però només pagarà el 50 % de la part restringida per les mesures sanitàries contra la pandèmia. En aquest exemple, el preu resultant de l'aplicació d'aquesta norma seria el del 75 % del cost habitual. Aquest càlcul es podrà fer, fonamentalment, a partir de la limitació dels aforaments i dels horaris d'atenció al públic. Segons les restriccions actuals, entre els negocis amb l'aforament o els horaris

parcialment afectats per les restriccions hi ha teatres, comerços, botigues de 24 hores i hotels.

**EXCLUSIÓ DELS PRODUCTES PER ENDUR I DE L'ENVIAMENT A DOMICILI**

Als efectes d'aquesta norma, la venda de producte per endur i l'enviament a domicili no es tenen en compte. Per exemple, si aquest és l'únic servei que pot oferir un restaurant, el decret llei considera que el negoci està tancat i que la reducció de la quota del lloguer ha de ser igualment del 50 %.

Els acords previs a

l'aprovació d'aquest decret llei són revisables d'acord amb la nova norma, que serà vàlida a partir de la publicació al Diari Oficial de la Generalitat de Catalunya (DOGC).

**UNA FÓRMULA RÀPIDA PER A UNA SITUACIÓ D'EMERGÈNCIA**

El decret llei formula un mecanisme ràpid i eficaç per evitar que el cost de la pandèmia recaigui exclusivament sobre una de les parts del contracte d'arrendament. Afavoreix el pacte entre arrendador i arrendatari, però impedeix que la negociació dilati la rebaixa de les quotes. És per això que, si no hi ha acord entre les parts, l'aplicació subsidiària dels percentatges previstos per llei garanteix una reducció àgil de les mensualitats. La celeritat del mecanisme és un factor clau per evitar el tancament d'empreses i la destrucció de llocs de treball. En aquest sentit, la norma evita la judicialització massiva de la rebaixa dels lloguers, amb uns casos que contribuirien a la congestió dels tribunals, amb unes sentències que

arribarien, amb tota probabilitat, quan els negocis ja haguessin abaixat la persiana.

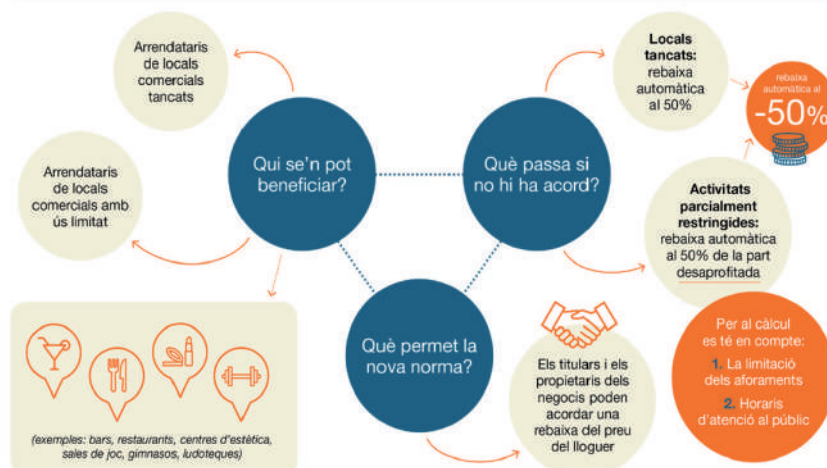
**REBUS SIC STANTIBUS**

Aquesta regulació es fonamenta en els dos principis jurídics bàsics de qualsevol contracte. D'una banda, la llei ha de protegir el pacta sunt servanda. La interpretació col·loquial d'aquesta premissa legal és que les regles del joc no es poden canviar a mig partit. No obstant això, si un fet extraordinari, imprevisible i sobrevingut altera l'equilibri del contracte, la part que n'ha d'assumir els costos pot apel·lar al rebus sic stantibus per reclamar una modificació dels termes de l'acord, degut a una conjuntura com, per exemple, l'actual crisi sanitària, social i econòmica que ha provocat la pandèmia del coronavirus.

**COMPETÈNCIA EXCLUSIVA EN DRET CIVIL**

El Govern ha impulsat aquest decret llei en virtut de la competència exclusiva de la Generalitat en dret civil. A Catalunya, només s'aplica el dret civil espanyol subsidiàriament; és a dir, en els casos que no estan previstos ni resolts pel Codi civil de Catalunya ni en cap altra llei aprovada pel Parlament de Catalunya. Totes les lleis de l'àmbit del dret civil han estat aprovades a partir de les propostes fetes per la Comissió de Codificació, que està formada per experts juristes, com ara acadèmics, notaris, registradors i advocats de reconegut prestigi. La presidenta d'aquest òrgan col·legiat i paritari és la consellera de Justícia i el vicepresident n'és el director general de Dret i d'Entitats Jurídiques.

Els negocis tancats per la COVID-19 podran pagar la meitat del lloguer mentre durin les mesures sanitàries



(exemples: bars, restaurants, centres d'estètica, sales de joc, gimnasos, ludoteques)

## Els telèfons dels rastrejadors

**Salut fa públics els telèfons dels quals truquen els rastrejadors de contactes estrets de covid-19 perquè no es rebutgin les trucades**

El Departament de Salut ha donat a conèixer els números que apareixeran a la pantalla del mòbil si truca un rastrejador de contactes estrets de covid-19. Es tracta del **93 401 33 00** i el **93 642 57 70**. Si truca algun d'aquests números, s'ha d'agafar el telèfon per fer el seguiment i confirmar les dades del contacte estret d'un positiu. La idea d'aquesta publicació és intentar que les persones que reben la trucada no la



rebutgin perquè no reconeixen el número.

Els contractes estrets són les persones que hagin estat durant més de 15 minuts amb el positiu durant les 48 hores anteriors als primers símptomes. Especialment, si no s'han mantingut les distàncies de seguretat i no es por-

tava posada la mascareta. Els rastrejadors reben la llista de contactes estrets que ha elaborat un gestor covid. El gestor covid és aquell que parla amb el contagiats per obtenir les dades personals dels contactes estrets. Un gestor covid parla amb unes deu persones cada dia.

D'altra banda, si es rep un SMS de <http://ContacteCovid.cat> també cal obrir-lo, copiar el PIN personal (respectant majúscules i minúscules), fer clic a l'enllaç que hi ha a l'SMS, introduir el PIN de l'SMS a la pàgina que s'obrirà i identificar els teus contactes estrets.

## Enllumenat públic amb llums LED

**Millora de l'eficiència de l'enllumenat públic a Font-rubí amb la substitució de 170 de lluminàries per altres tipus LED. El Consell Comarcal adjudica el contracte per a aquesta substitució amb una subvenció europea FEDER**



A finals d'octubre, el Consell Comarcal de l'Alt Penedès va adjudicar el contracte de subministrament, a l'empresa UTE Etrabonal SA - Etralux SA, per al subministrament i muntatge de l'enllumenat de Font-rubí. Aquesta adjudicació es va fer basant-se en l'acord

marc per a la "Millora de l'eficiència de l'enllumenat públic a Font-rubí". Actuació inclosa en l'operació: Penedès, municipis compromesos amb la sostenibilitat, cofinançada pel FEDER de 2014-2020, que subvenciona la despesa elegible (import del contracte

menys IVA) en un 50% mitjançant els fons europeus. Al febrer es preveu que s'acabi l'actuació del canvi de lluminàries. Hi ha previst canviar fins a 170 llums de l'enllumenat públic dels barris de Font-rubí, l'Avellà, Can Castellvi i Santa Maria.

Es substituiran els actuals llums de vapor de sodi (llum groga) per llums tipus LED de baix consum. L'estalvi energètic és important, més del 70%, ja que es passarà del 19 kw actuals a uns 5,8 kw amb les noves lluminàries.

L'import total d'aquest canvi de llums és d'uns 50 mil euros (IVA inclòs) subvencionats al 50% pel FEDER europeu.

L'enllumenat dels altres barris s'aniran substituint progressivament en un futur, tenint en compte de substituir, de primer, les que consumeixin més.

# Festes de Nadal 2020

“Lliures de Covid-19”

**Enguany tindran molts menys actes i menys interacció social. Seran enfocades als infants, que han de gaudir de la il·lusió d'aquests dies**

**Divendres  
18 de desembre**

## Festa de Nadal i cantada de nades de l'escola Font-rúbia

A les 15 h, a diferents punts de Guardiola de Font-rubí

Una aposta per apropar l'escola al poble i a l'entorn en el context de la Covid-19.

Organitza: Escola Font-rúbia.

**Divendres  
25 de desembre**

## Missa de Nadal

A les 11.30 h, a l'església de Santa Maria de Vallfornosa de Vilobí del Penedès  
Organitza: Parròquia de Santa Maria de Bellver.

**Diumenge  
27 de desembre**

## Patge reial virtual

A partir de les 17 h, en format virtual

Aquest any el patge reial manté la seva cita amb els nens i nenes de Font-rubí per escoltar les seves demandes i traslladar-les a Ses Majestats els Reis d'Orient, però ho fa amb

un sistema de comunicació diferent a l'habitual. El patge entrarà a casa de tots els infants que ho vulguin d'una manera també màgica i il·lusionant: a través d'una vídeotrucada.

Inscriu-te a:  
[www.font-rubi.cat](http://www.font-rubi.cat).

*Durant totes les festes Nadal i fins al mateix dia 5 de gener*

## La bústia reial

Podeu fer arribar les vostres cartes de desitjos al patge reial a través de la bústia reial.

Organitza: Ajuntament de Font-rubí.



Hola! Sóc la bústia reial. M'han creat per fer un encàrrec molt especial: entregaré totes les vostres cartes al patge reial, i ell les farà arribar a Ses Majestats els Reis d'Orient.

Em trobareu físicament i virtualment, podeu escollir! En format presencial, estaré a l'Escola (fins al 21 de desembre) i a l'entrada de l'Ajuntament (fins al 5 de gener). Si voleu, també em podeu enviar la vostra

carta virtualment, al correu electrònic: [bustiareial-fontrubí@gmail.com](mailto:bustiareial-fontrubí@gmail.com)  
Fins aviat!

**Dimarts  
5 de gener**

## Autocinema amb Toy Story 4



A les 18.00 h, al camp de futbol

Inscripció prèvia a [www.font-rubi.cat](http://www.font-rubi.cat). Cal fer una inscripció per cotxe.

Només serà permesa l'entrada amb cotxe o algun tipus de turisme.

El so de la pel·lícula s'escoltarà per freqüència de ràdio.

Sinopsis: En Woody i tota la colla de joguines se'n van de viatge familiar amb autocaravana. Se suma a l'aventura la Forky, una forquilla-collera que ha fet la Bonnie i ha convertit en joguet. Però la Forky no se sent com una joguina i en Woody li ensenyarà com és d'important ser un joguet.

## Arribada de Ses Majestats els Reis Mags d'Orient

En acabar la pel·lícula, al camp de futbol

Els tres Reis Mags, Melcior, Gaspar i Baltasar, arriben a Font-rubí després d'un llarg trajecte des d'Orient, però aquest any ho fan d'una manera diferent, adaptada a les circumstàncies actuals. Arribaran al camp de futbol, on l'alcalde Sr. Xavier Lluç els donarà la benvinguda i, com cada any, els farà entrega de les claus del municipi perquè puguin entrar a totes les cases. A continuació, Ses Majestats faran el seu discurs i els nens i nenes podran veure'ls des de l'interior del cotxe.

No es permetrà l'entrada sense vehicle ni la sortida del cotxe durant l'arribada dels reis mags.

Organitza: Ajuntament de Font-rubí i Comissió de la Cavalcada de Reis.

Col·labora: joves de Font-rubí.

**Divendres  
15 de gener**

## Bibliobús el Castellet



D'11.00 a 13.00 h, davant de l'Escola

Amb el suport de la Diputació de Barcelona.

# Nou Servei WhatsApp de l'Ajuntament

“Connectats amb tu”:

**Servei d'informació per WhatsApp de l'Ajuntament de Font-rubí**

L'Ajuntament de Font-rubí ha posat en marxa un servei de missatgeria de Whatsapp. A través d'aquest es difondran missatges sobre temes relacionats amb l'agenda, activitats, serveis públics, subvencions, bonificacions, incidències o altres temes d'interès municipal.

El servei serà unidireccional i els usuaris no podran interactuar entre ells, ja que no es tracta d'un xat sinó d'un grup de difusió de missatges. L'Ajuntament no respondrà a cap missatge rebut a través d'aquest canal.

## 629 957 176



## Per activar el servei:

**1.** Registreu-vos al formulari disponible al web de l'Ajuntament de font-rubí: C:\Users\Admin\Google Drive\Montòneg GESTIÓ EDITORIAL\Montòneg WEB\Rev 182\www.font-rubi.cat servei-what-sapp

**2.** Afegiu el número de l'Ajuntament al llistat de contactes: **629 957 176**. Recomanem desar-lo amb un nom que sigui fàcil d'identificar (per exemple, Info Font-rubí).

Per deixar de rebre les informacions només heu d'eliminar el número de mòbil de l'Ajuntament dels vostres contactes.



Si necessiteu ajuda per activar el servei, podeu trucar a l'Ajuntament (Tel. 93 897 92 12)

Laura Pascual Albertí  
Directora tècnica de l'àrea de Cultura i Joventut  
Ajuntament de Font-rubí

# Associació de la Gent Gran de Font-rubí

Aquest any 2020 ha sigut molt dur. La pandèmia del coronavirus que ha flage-



llat a tot el país no ha estat aliena a les nostres contrades i, tot i el pas dels mesos, el risc de contagi torna a ser molt alt amb una previsió immediata que ens fa ser percebuts. Per aquest motiu i, des de l'Associació de Gent Gran, volem recomanar molta prudència i la màxima cura possible. Si hem de renunciar a les nostres reunions familiars i amb els amics, fem-ho, seguim les instruccions que ens donem les autoritats perquè ens volem trobar-hi tots i totes tan aviat com es pugui.

Aquest any, des de març hem hagut de suspendre totes les activitats. Encara que la nostra intenció fou reiniciar el curs el mes de setembre, no ha sigut possible i avui estem pendents de l'evolució de la pandèmia per intentar reprendre les activitats altra vegada i gaudir de la companyia de tots els veïns i veïnes.



Des de l'Associació de la Gent Gran de Font-rubí, volem manifestar el nostre desig d'una evolució favorable de la pandèmia i també que tingueu un feliç Nadal i any nou molt venturós. Aquí us envien la nostra felicitació nadalenca i els millors desitjos pel 2021. Esperem retrobar-nos ben aviat.



**Can Güell**  
Bar - Restaurant - Estanc



Avda. Catalunya, 11 - Guardiola de Font-Rubí  
Tel. 938979157 - restaurantcanguell@hotmail.com  
@barrestaurantcanguell - Restaurant Can Güell

# Renovació del DNI a Font-rubí

*El 25 de gener, l'equip mòbil del DNI estarà a la sala de plens de l'Ajuntament.  
Cal demanar cita*



L'equip mòbil del DNI estarà a Font-rubí els següents dies:  
- **25 de gener**, dia en el qual es prendran les dades personals.  
- **28 de gener**, dia d'entrega dels DNI.

A partir de les 9.15h. aproximadament, a la sala de plens de l'Ajuntament.

Se citaran 35 persones. **Per demanar cita, cal trucar a l'Ajuntament (tel. 93 897 92 12) en horari d'oficina.**

## Serveis que s'ofereixen

### Renovació ordinària

**Cal portar:** DNI i 2 fotografies.

**Preu:** 12,00 €.

### Renovació per canvi de domicili

**Cal portar:** DNI, 2 fotografies i certificat d'empadronament recent (inferior a 90 dies).

**Preu:** gratuït, si el DNI és vigent.

### Renovació per robatori o sostracció

**Cal portar:** 2 fotografies en cas que estigui caducat i amb denúncia posada davant de la policia (no obligatori).

**Preu:** 12,00 €.

### Renovació per pèrdua

**Cal portar:** 2 fotografies en cas que estigui caducat.

**Preu:** 12,00 €.

### Expedició del 1r DNI a menors d'edat

**Cal portar:** partida de naixement literal especial per a DNI (té una vigència de 6 mesos), 2 fotografies, volant d'empadronament del/de la menor (inferior a 90 dies), DNI en vigor del pare/mare que acompanyi el menor.

**Preu:** 12,00 €.

### Com han de ser les fotografies?

Recents (inferiors a 6 mesos).  
En color.

**Mida:** 32\*26 mm.

Fons uniforme blanc.

Capturada des del davant.  
Cap totalment descobert, sense ulleres de vidres foscos ni qualsevol altra peça que pugui impedir o dificultar la identificació de la persona.  
Si per motius religiosos o mèdics es presenta una peça al cap, s'admetran sempre que l'oval del rostre aparegui descobert des del naixement del cabell fins al mentó.

No són vàlides les fotografies digitalitzades per l'ordinador.

### L'organització demana que es dugui l'import exacte.

Les persones que portin el DNI blau (antic) l'hauran de tramitar en una oficina de documentació.

 **Prensa Comarcal**

**Km 0**  
de la informació

# Aprovat el projecte d'habitatges d'ús social

*En una primera sessió telemàtica del ple municipal, emesa en directe per Youtube, s'aprova el projecte de l'edifici d'habitatges d'ús social, per a gent gran, al centre de Guardiola.*

El 27 d'octubre va tenir lloc una sessió del ple municipal extraordinari, que va tenir lloc en forma telemàtica, amb dos punts importants en l'ordre del dia:

**A)** L'aprovació inicial del "Projecte bàsic i executiu de construcció d'un edifici d'habitatges d'ús social, a l'avinguda Catalunya 24, de Guardiola de Font-rubí".

**B)** La modificació de les ordenances fiscals del municipi de Font-rubí per a l'exercici 2021 i següents.

Es va aprovar el projecte bàsic i executiu de construcció d'un edifici d'habitatges d'ús social, per a gent gran a l'avinguda Catalunya 24, de Guardiola de Font-rubí.

És un gran projecte que contempla la construcció de sis habitatges més unes zones comunes. Són tres plantes; en cada una hi ha un espai comunitari i dos habitatges d'uns 50 m<sup>2</sup> per a dues persones.



Cada habitatge tindrà un rebedor i passadís, una habitació, un bany i una estança com a sala d'estar, menjador i cuina. Com a zones comunes n'hi ha tres, un a cada planta, més un petit pati interior a la planta baixa.

En una propera notícia explicarem amb més detall el projecte aprovat.

El cost d'aquest projecte és considerable, al voltant del milió d'euros, tot i que es creu que quan surti a licitació hi hagi una important rebaixa. Actualment, l'Ajun-

tament ja tindria una tercera part d'aquest cost i està en tràmits per aconseguir d'altres subvencions. Encara no hi ha terminis concrets de quan començarien les obres, però és probable que sigui dins del primer trimestre del pròxim any.

L'altre punt de l'ordre del dia va ser la modificació de les ordenances fiscals. Enguany, l'equip de govern, donada la situació actual de la Covid-19, ha decidit no fer cap augment ni cap canvi de preus. Totes les modificacions fetes a les

ordenances són de caràcter menor i fan referència als redactats per apartar-los a les noves normatives.

Els regidors d'ERC van retreure a l'equip de govern que no se'ls hagi consultat i van dir que eren partidaris de rebaixar taxes i impostos a les empreses. L'alcalde va dir que les empreses pràcticament no tributen als ajuntaments i que quan ha calgut els han fet excepcions, com la d'aquest any, que no s'ha cobrat, per a les terrasses als bars i restaurants.



Des de l'Agrupació Coral us desitgem unes bones Festes de Nadal i un millor any 2021. Volem que el proper any puguem gaudir de companys, amics i tota la família amb una mica de normalitat. També volem recordar els que ens han deixat i les seves famílies.

Molta salut i que ben aviat puguem reprendre el cant.

**Agrupació Coral de Guardiola de Font-rubí**

## Augmenta l'atur al Penedès

*El mes d'octubre ha continuat augmentant el registre d'aturats a la comarca*

Amb data a 31 d'octubre el registre d'aturats a l'Alt Penedès ha tancat amb 6.412 persones, 176 aturats més que al setembre, i amb una taxa d'atur registral del 12'1%.

Si es miren les dades de forma interanual, és a dir comparant les del mes d'octubre del 2019 amb les del mes d'octubre d'aquest any, observem com l'atur a l'Alt

Penedès ha crescut en 1.067 persones.

D'altra banda, en finalitzar l'octubre es comptabilitzen 484.559 persones aturades registrades a les oficines de Treball de Catalunya, que representen 6.358 més que al setembre. Es tracta d'un mes en què l'atur ha crescut sempre des de 2008. En aquesta ocasió l'increment és més moderat. Ara bé, en



no ser considerades dins la classificació d'atur registrat, en les dades d'atur no estan

incloses les persones afectades per expedients de regulació temporal d'ocupació.

## Es manté el nombre de donants de sang

*A la distància de 4 mesos de l'anterior donació, es manté la freqüència de donants. Van 3 les persones que van donar sang per primera vegada*



A Font-rubí, habitualment, el banc de sang venia un cop a l'any i en algunes ocasions puntuals dues vegades. Però el passat 2 de desembre van tornar i ho han fet a menys de quatre mesos de l'anterior vegada que va ser el 10 d'agost. Hi havia preocupació que l'assistència fos baixa, però fou tot el contrari.

Concretament 31 persones van anar a donar sang, una xifra bona per al municipi de Font-rubí. Cal destacar que 3 persones ho feren per primera vegada.

Segons el banc de sang, seran 90 els pacients que es podran beneficiar d'aquest acte tan altruista i generós.

Igual que el passat mes d'agost, la donació es va fer a la sala d'actes del Centre Recreatiu "La Cooperativa", ja que l'espai és molt més ampli que la sala de plens on es realitza habitualment. D'aquesta manera es podia garantir prou separació física entre els donants.

També es van mantenir totes les mesures de preven-

GRÀCIES PER VENIR A DONAR SANG

EL DIMECRES 2 DE DESEMBRE DE 2020  
GUARDIOLA DE FONT-RUBÍ

31

PERSONES  
ES VAN APROPAR A LA CAMPANYA

29

PERSONES  
VAN DONAR SANG

3 PERSONES VAN FER LA SEVA PRIMERA DONACIÓ

+ de 90

PACIENTS  
ES PODRAN BENEFICIAR

reserva hora a [donarsang.gencat.cat](http://donarsang.gencat.cat) Salut/ @donarsang 677 07 17 56

ció enfront de la covid-19: cita prèvia, rentat de mans amb gel esterilitzant, mas-

careta quirúrgica a cada donant, comprovació de la temperatura, etc.

# Canvis en l'organització i primers confinaments a l'Institut Alt Foix



*Entre octubre i novembre, les proves PCR han donat alguns casos de resultat positiu que han obligat a confinar quatre grups classe de diferents etapes i nivells*

El darrer escrit sobre l'Institut publicat a la premsa local acabava amb un text que, lamentablement, ha estat premonitori: "A nivell general, però, cada vegada hi ha més grups confinats en tot Catalunya i sembla que la situació serà progressivament més complicada a mesura a que ens apropem a l'hivern".

Efectivament, durant les darreres setmanes ja s'han donat alguns casos de resultat positiu, en proves PCR, que han obligat a confinar quatre grups classe de diferents etapes i nivells. Durant els 10 dies de la quarantena l'alumnat de cadascun d'aquests grups ha tingut una primera sessió telemàtica (per vídeo-conferència) amb la tutora o el tutor en la qual se'ls ha explicat el funcionament durant aquest període. En la resta de dies s'han realitzat classes no presencials amb un horari adaptat per al confinament.

## Revisió del Pla d'organització

Per altra banda, s'ha fet una revisió global del Pla d'organització del curs 2020/2021 per tal d'incorporar-hi diverses millores aplicades des de l'inici de curs: avançament de l'hora d'entrada dels darrers grups; estímuls per al bon funcionament dels sectors al pati; retorn a classe més esglaonat des-



prés dels esbarjos; millora de la ventilació en les aules; funcionament durant les quarantenes, etc. A banda d'aquests petits retocs, però, la principal novetat ha estat la semipresencialitat del Batxillerat: a partir d'una instrucció donada pel departament d'Educació, era obligatori reduir la presencialitat en aquesta etapa (és a dir, no fer totes les classes de forma presencial). En el cas del nostre Centre, donat que el risc de contagi en aquests grups es considera baix, es va acordar limitar la reducció a la mínima expressió fent quatre dies setmanals de classes presencials a 1r de Batxillerat (i tan sols un

dia a la setmana de classes telemàtiques) i mantenint el 100% de presencialitat a 2n de Batxillerat.

Finalment, la manca de previsió en la presa de decisions per part de les autoritats també ha afectat el funcionament del nostre Centre (segurament de forma menys dramàtica que en altres sectors, evidentment): un dijous a la tarda es va haver de comunicar a totes les famílies la suspensió de les sortides de tardor que s'havien de fer l'endemà mateix al matí. Això va ser provocat pel confinament de municipis establert durant els caps de setmana (i considerant els divendres al matí com

a cap de setmana!); va ser una mesura aprovada per sorpresa el mateix dia, cosa que va obligar a ajornar la sortida fins a la vigília de Sant Martí (festa local).

D'altres imprevisions ja resulten menys anecdòtiques, com el fet que els recursos informàtics per a l'alumnat i el professorat, anunciats a bombo i platerets en rodes de premsa, encara no han arribat als centres educatius quan ja ens apropem a finals de novembre, quan s'acabarà el primer trimestre del curs acadèmic.

Jordi del Barrio  
Director  
Institut de l'Alt Foix  
Sant Martí Sarroca

Associació cultural Guardiola de Font-rubí



# La dona al món pagès d'avui: videoconferència

## Lídia Puigvert, professora de la UB

## Maria Rovira, dirigent d'Unió de Pagesos

L'associació cultural **Empelt** vol oferir als seus seguidors i amics uns actes que s'avinguin amb les circumstàncies d'aquest moment, marcat pel coronavirus. Per aquest motiu, l'acte previst pel 20 de Novembre sota el títol de "**La dona al món pagès avui**", es va realitzar via online en la plataforma zoom.

Aquest acte coincidia amb el dia internacional de la dona en el món rural, que es celebra el 15 d'octubre. Tanmateix, els motius que ens movien a fer-lo anaven més enllà. Creiem que la pagesa, **la dona en el món rural, mereix la nostra atenció per molts motius**: el reconeixement del treball que desenvolupa, la invisibilitat, el fet que es treballa sense drets laborals ni sou; que no són propietàries i ni tan sols cotitzen per a la seva jubilació. Cuiden dels fills i dels grans; fan les tasques de la casa i conreen els camps: tota una vida contribuint al desenvolupament rural sense cap reconeixement.

Vam tenir dues invitades de gran categoria. La primera a intervenir va ser **Lídia Puigvert, professora i investigadora de la UB** que ens va presentar el paper de la dona en el món pagès des del punt de vista feminista: **la dona com a motor de l'evolució social, cultural i econòmica en el món rural**. Com



hi actua la dona?. Aquesta era la pregunta a respondre. Podríem concloure que la seva actuació és molt semblant a la de les dones en el món urbà, però sense desenvolupar uns esquemes teòrics, puix les dones estan limitades a parlar tan sols del que fan i en això coincideixen amb la resta de l'Univers; realitzen un conjunt de tasques, no reconegudes, però sense elles el sistema no pot funcionar (reproducció, cura dels familiars, nens i grans, treball domèstic, etc).

**Maria Rovira va ser l'altra convidada.** És responsable de Política Territorial de la Comissió Nacional de la Unió

de Pagesos i coordinadora territorial de les comarques de Barcelona. Té la Creu de Sant Jordi, en reconeixement a la seva tasca. **Treballa al camp** per vocació pròpia, ja que, anteriorment, un cop adulta, tenia una altra ocupació. Es defineix com a **pagesa**, i ens il·lustrà amb el seu exemple **què fa una dona en el món pagès d'avui**; la seva lluita diària pel reconeixement com a pagesa a dins i fora del Sindicat Unió de Pagesos; pel reconeixement pel seu treball i per no ser marginada per ser dona; com ha de buscar camins nous per poder tirar endavant en aquest món, un món dominat i manegat per

homes on les dones mai no han estat protagonistes.

L'important de l'acte no va ser tant analitzar el format "feminista" de l'al·locució de la Maria i la Lídia, sinó sobretot, de quina manera es poden obrir perspectives feministes en el món pagès. Una pregunta que, evidentment, retornava a tothom.

Va ser un plaer escoltar a aquestes dues dones, triomfadores en el seu camp, una en la universitat i l'altre en el món pagès, reconegudes dins la societat, pel seu treball. L'associació Empelt els donem les gràcies per haver col·laborat. **i Toni Tarrío i Josep Faura.**

## Adéu a l'any Covid

**A**quest any 2020 ens ha fet veure una realitat que molts de nosaltres desconèixiem, ens pensàvem que amb la ciència actual podríem vèncer qual-sevol virus que s'atrevis a venir. La realitat ha estat ben diferent: la covid, un virus minúscul que a principi d'any ens varen fer creure que era una minúcia, cosa d'una província xinesa molt llunyana a nosaltres, ens ha canviat la vida i s'ha emportat bona part de la nostra vida quotidiana, cultura, economia i el més greu de tot és que ha estat especialment cruel i virulent amb les nostres persones grans, les més vulnerables.

Arriben com cada any les Festes de Nadal, i a hores d'ara, us estaria explicant les activitats organitzades per les diverses entitats, per tal de celebrar aquests dies però la realitat enguany és ben diferent. Us he de recomanar que sigueu prudents, que us cuideu, i que les reunions familiars no siguin tan nombroses com els altres anys. Tenim els millors viròlegs mundials treballant per guanyar aquesta lluita i la nostra victòria és ben propera.

Des de l'administració estem treballant, tot i que amb dificultats "com tothom" per anar endavant, superant les dificultats que es vagin generant. La nostra societat té molts reptes i els ajuntaments fem els possibles per anar millorant la realitat del nostre veïnat.

Aquest mes de desembre els alcaldes i alcaldesses de la comarca, tots i totes, vàrem signar un document per demanar solucions en l'àmbit de les "ocupacions delictives", tenim a tots els pobles habitatges ocupats, relacionats amb el tràfic de drogues, provocant les conseqüents molèsties i inseguretat al veïnat i necessitem que les administracions que poden ens ajudin a posar-hi solució.

També treballem en la preservació del nostre estimat territori, actualment s'està redactant el "Pla territorial del Penedès", un document que ha de posar les bases del que es podrà fer o no, a la Vegueria del Penedès. Hem de trobar un equilibri entre els espais naturals i l'activitat econòmica, cal que siguem un lloc atractiu per a les empreses que generen llocs de treball amb valor afegit.

També treballem en l'àmbit de l'estalvi energètic, tenim bonificacions aprovades per a la instal·lació de plaques solars i fotovoltaïques a les cases, per tal de fomentar que cada dia siguem més autosuficients. A les dependències i instal·lacions municipals també ho portarem a terme, reduïnt consum als enllumenats públics, posant



a disposició un carregador doble per a vehicles elèctrics, col·locant plaques fotovoltaïques a la teulada de l'edifici de l'Ajuntament i d'altres accions que anirem proposant.

Estem concentrant esforços per a la construcció de l'edifici per a gent gran al centre de Guardiola, un projecte molt important i que ha de servir perquè l'envelliment en un municipi disseminat com el nostre no sigui sinònim d'aïllament, sinó que podrem oferir uns habitatges molt ben situats, per no haver de dependre del carnet de conduir per a portar una vida plena i amb els recursos públics que el nostre municipi pot posar a disposició de tothom.

El meu desig també, per a què l'any 2021 sigui molt millor per a la nostra pagesia, una activitat econòmica amb molta importància al nostre municipi i que darrerament ha viscut un sotrac com poques vegades havíem vist.

He titulat aquest escrit "adéu a l'any covid" i el vull finalitzar desitjant-vos unes Bones Festes de Nadal, i donant la benvinguda a l'any 2021, que sens cap mena de dubte ha de ser infinitament millor; esperem que hàgim après la lliçó com a societat i entre tots fem un món més just i agradable per a tots i totes.



Ajuntament  
de  
Font-rubí  
ALT PENEDÈS

Bon Nadal i Felç Any 2021  
Xavier Lluich i Llopart  
El vostre Alcalde

## Evolució de la Covid-19

**Font-rubí registra 17 casos positius per Covid-19 en el mes de novembre. Ha estat el pitjor mes en diagnosticar-se, en només 30 dies, el 35% del total de casos Covid-19 al municipi.**

**A Font-rubí vam tenir un inici de la pandèmia molt “forta” i greu que va afectar principalment persones grans, tot i que els positius reportats per l’Administració no eren molts.**

Després, ja amb moltes més proves PCR realitzades, la incidència al municipi, pel que fa a positius diagnosticats, era baixa i vam estar des de mitjans de setembre fins a la darrera setmana d’octubre sense cap cas. Però durant el mes de novembre es van registrar de 3 a 5 casos nous per setmana. En total, 17 persones van tenir un diagnòstic positiu en una prova PCR o test ràpid. Si agafem també els 7 casos notificats en la darrera setmana d’octubre, tenim que en aquest període de només 5 setmanes, hem tingut 24 casos, que són exactament el 50% de tot el període de la pandèmia que han estat 48 fins al 13 de desembre. En aquestes dues primeres setmanes de desembre no hi ha hagut cap nou cas. No tenim informació de quina és la franja d’edat més

afectada en aquesta segona onada, però per les dades facilitades a nivell de tota la comarca de l’Alt Penedès, podem aproximar que el 60-65% serien persones entre 15 i 64 anys; després, tindriem entre 25-35% les persones grans de més de 64 anys i la resta amb un 10-12% els menors de 15 anys.

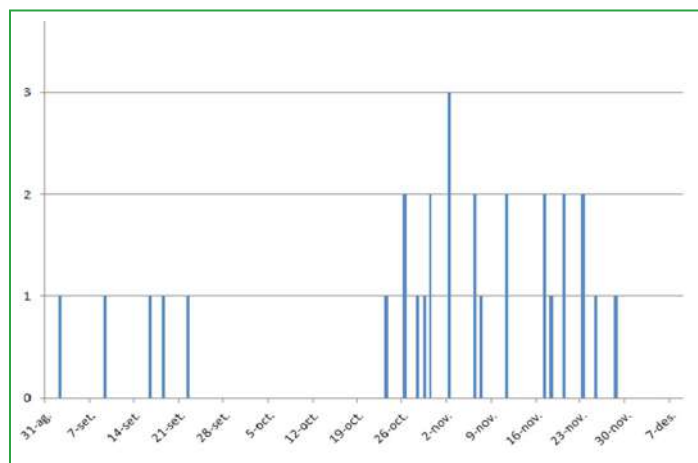
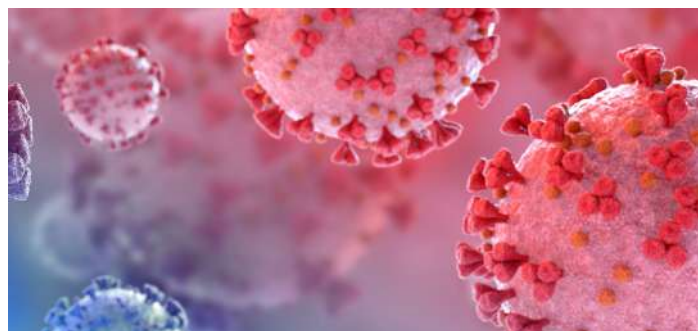
### Mesures del Procicat per a aquestes festes de Nadal

El Nadal del 2020 serà el primer passat en plena pandèmia a causa del coronavirus. La recomanació principal és evitar, en la mesura del possible, els desplaçaments i les trobades.

El confinament municipal de cap de setmana passa a ser comarcal i es manté el confinament perimetral de Catalunya, a excepció dels desplaçaments adequadament justificats.

### Hi haurà confinament?

Es permetrà la mobilitat, però no en el conjunt del període nadalenc. Serà en les dates assenyalades, com són els dies 25 i 26 de desembre i els dies 1 i 6 de gener, a més de les nits del



24 i el 31 de desembre, fins a l’hora en què entra en vigor el toc de queda.

període de Nadal, només coincideixin un màxim de tres bombolles.

### Quantes persones poden reunir-se?

El límit de les trobades pels dies festius assenyalats serà de 10 persones. Es recomana, per altra banda, que els grups no pertanyin a més de dues bombolles en cada trobada i que, durant tot el

### Continua vigent el toc de queda?

Les nits del 24 i el 31 de desembre el confinament es podria allargar fins a la 1.30 h, Pel que fa a la nit del 5 de gener, el toc de queda començaria a les 23 h, en comptes de fer-ho a les 22 h.

## Nova Junta de l’AMPA

Els passat més de setembre es va realitzar la renovació de la Junta de l’AMPA pel curs 2020-2021. Han estat membres sortints la presidenta, Sandra Rodríguez, també Sara Najas i Carol Najas a tresoreria i comissió de festes respectivament i Marisa Martínez i Rosa Maria Cabrera de la comissió del menjador. Es mantenen José Núñez com

a representant al Consell Escolar i comunicació i Joana Faura com a secretària. Marc Galimany entra com a nou president i Anna Civill i Núria Sánchez a tresoreria. La comissió del menjador ha quedat integrada per M. Antònia Bertran i Mònica Besora, i per últim Cristina Puig i Raquel Gausachs gestionaran la comissió de festes i extraescolars.

# A l'escola li traiem suc al virus!!! Propostes per fomentar la comunitat i la comunicació

A l'escola Font-rúbia hem decidit treure-li el suc al virus!



Des d'un bon començament vam sentir la importància de poder treure un profit del curs que començava. No en teníem prou amb mantenir un bon ambient i poder anar salvant els plats bruts! Ens vam plantejar treure-li profit a la situació que estàvem vivint i que a l'escola afectaven amb restriccions que limitaven la manera en què ens agradava estar a l'escola i el sentit que per nosaltres té.



Així que de bon començament, a l'hora de plantejar el curs, **vam incloure una comissió per a pensar de quina manera anar aprenent i creixent a partir de les restriccions**. La part que ens quedava més afectada era, com en tots els àmbits de la societat, la comunitat. La comunitat que es teixeix amb els vincles, amb la proximitat, amb el fet de pertànyer, amb la comunicació real, que també ens quedava afectada.

Les nenes i les nenes de la Font- Rúbia es barrejaven a l'hora del pati, fèiem padrins de lectura, ambients per cicles, sortides i colònies plegades, les famílies podien entrar al centre i col·laboraven en diferents activitats...

Com podíem donar-li la volta? Les propostes foren les següents! **El vestíbul a nivell simbòlic s'ha convertit en la classe de totes les persones de l'escola**, i allà hi coincidíem! Tenim unes **bústies** per a cada grup classe i en podem comunicar per escrit! També un **calendari amb els aniversaris** de totes les per-



sones que habitem l'escola. Si enguany per la falta de proximitat les notícies dels aniversaris no volen tan ràpid, amb "Aniversaris Felços" no se'ns escapa cap aniversari! La coca està assegurada! I seguint amb el fer volar notícies... A falta de *Ràdio Macuto... informació al minut...* Els tallers de llengua s'han convertit amb una **Ràdio** que gravem i escoltem totes alhora pe **megafonia...** I una **revista** que es reparteix entre les classes.

Amb la proposta de Nadal estem totes molt emocionades, i esperem que tingui continuïtat en els propers anys... Juguem més a l'exterior i totes i tots habitem molt més tots els espais exteriors de l'escola, tant per esbarjo com per classes, amb un sistema de rotació. Hi ha qui d'això en diu



resiliència! Una paraula tan preuada i valorada i que ens encara que els nens i les nenes de la Font- Rúbia en tinguin. Però de moment el que fem és treure-li el suc al virus! Us animem a totes a fer el mateix.

Passeu molt bones festes i una bona entrada d'any. Vingui el que vingui que la creativitat ens acompanyi sempre!

## PROJECTE LECXIT

Des de l'escola aquest curs 2020-21 iniciem el projecte Lecxit.



### EN QUÈ CONSISTEIX?

Consisteix en crear parelles lectores (un/a alumne i un voluntari/a) i trobar-se una vegada a la setmana per fer una lectura compartida.

Aquestes estones permetran crear un vincle entre les parelles i alhora desenvolupar el gust per la lectura i millorar la comprensió lectora.



### QUAN I ON HO FAREM?

Els dimecres de 16:30h a 17:30h a la biblioteca de l'escola

S'intentarà iniciar el projecte a mitjans de novembre.



### QUÈ NECESSITEM?

Actualment tenim un parell de voluntaris però encara ens en falten 3 o 4 més.



### QUÈ NECESSITES PER SER VOLUNTARI/A?

Venir cada dimecres i moltes ganes de llegir amb la teva parella lectora.

Gaudir llegint i encomanar el gust per la lectura



### COM FER-ME VOLUNTARI/A?

Trucar al telèfon de l'escola: 93 897 93 27 o 620594795

Enviar un correu a: a8017244@xtec.cat

Passar-vos per l'escola i preguntar. Estarem encantades de resoldre tots els dubtes que tingueu.

Josep Faura

## Expressions amb QUAN

**Q**UAN (adverbi de temps) és fa servir molt sovint incorrectament. Per exemple: *Això va passar **quan** la guerra*. Observem que *quan*, va directe al substantiu *guerra* com si indiqués un temps determinat i elimina la preposició *durant*, o expressions amb sentit prepositiu com: *arran de*, *en l'època de*, *al llarg de...*, que ja donarien un coixí temporal al substantiu. Per tant, en comptes de: *Això va passar **quan** la guerra*, hauríem de dir: **Això va passar durant la guerra** o Va passar **arran de** la guerra; o **al llarg de** la guerra o **en l'època de** la guerra. Com també: *Aquest edifici és de **quan** l'Exposició*: **Aquest edifici és del temps de l'Exposició**. // O bé: *Quan* la Filoxera, ho van perdre tot: En el **temps** (o en l'època o **durant**, o **a causa**) de la Filoxera ho van perdre tot

Ara bé, si després de *quan* ve un verb que indica **quan** passa allò que expliquem, podem mantenir aquest adverbi perquè ja fa la seva funció indicadora de temps. Per exemple: Va arribar **quan acabàvem** les obres // L'equip va mantenir-se imbatut **quan semblava** que havia de perdre // **Quan em mires**, em poso vermella // Vam mantenir-nos dempeus **quan anàvem** a caure.

QUAN NO (castellà *cuando no*) Equival a dir: **encara més**, o **per postres**, i **a sobre**... Els inspectors ho furguen tot **quan no** et

posen multes a gratcient. Els inspectors ho furguen tot i **més encara**, **per postres** i **a sobre** et posen multes a gratcient.

DE QUAN EN QUAN és incorrecte. Cal dir **De tant en tant, ara i adés, adesiara**. Per exemple; Dins el silenci del bosc, **de tant en tant** sentíem el soroll d'un motor // Aquell home **adesiara** engegava un renecs escatològics i ens petàvem de riure // Sis plau, **ara i adés** t'he demanat que m'ajudis...

QUAN MENYS (en castellà *cuando menos*) Caldria dir, per exemple: Era com un borinot, però **si més no**, ens deixava dormir // No dic totes les avaries, però **com a mínim**, arregla'm els fogons per fer-me una truita // Paga'm el que em deus o **pel cap baix**, les hores que hi he passat.

EN QUANTA. Seria incorrecte dir: *en quant* a la meva salut, aquí caic aquí m'aixeco. Caldria dir: **Pel que fa** a la meva salut... // O bé: **quant a** la meva salut... // O bé: **en relació** a la meva salut...

QUANT ABANS MILLOR – Mira de venir **el més aviat** que puguis // Aquest bar és ple de coronavirus! Cal que es venti-li **com més aviat** millor // O bé: Que vingui en Manel **així que pugui** i que faci la connexió...

### Viure en català

## CATALÀ, VALENCIÀ, MALLORQUÍ...

Resumim i adaptem al format d'aquesta secció el text de la Plataforma per la Llengua amb què justifica la seva campanya en favor de la unitat de la llengua catalana

**E**l Govern espanyol ofereix les opcions lingüístiques de català i valencià separatament com si fossin llengües diferents. La denominació **valencià**, emprada oficialment al País Valencià, ha servit de pretext perquè l'advocacia de l'Estat espanyol considerés que la llengua pròpia d'aquest territori no és la mateixa que la de Catalunya o la de les Illes Balears.

**El Segon Congrés** Internacional de la Llengua Catalana (1986) ja va reclamar la coordinació entre els territoris de llengua catalana: una comissió intergovernamental per a la coordinació de les polítiques lingüístiques; una altra d'interparlamentària, per a les legislacions i un consell de la llengua i de les lletres que agrupi les institucions acadèmiques i culturals més rellevants. Aquesta proposta, tanmateix, no s'ha fet mai realitat.

**D'altra banda**, el febrer del 2017 els governs de Catalunya, el País Valencià i les Illes Balears van signar l'anomenada

Declaració de Palma, un text que pretenia posar les bases d'una veritable cooperació cultural i lingüística entre els governs d'aquests territoris però que, finalment, no s'ha materialitzat en gairebé res concret.

**Els últims estudis** mostren, a més, una notable regressió en la percepció dels catalanoparlants de la unitat de la seva llengua, especialment en les generacions més joves.

**Aquest fenomen** s'ha reproduït en els serveis d'atenció i difusió comercials d'algunes empreses –com ara supermercats, grans superfícies o entitats bancàries que diferencien entre català i valencià.

**Tot plegat** provoca, entre d'altres, una manca de coordinació: l'Institut Ramon Llull; la manca de reciprocitat total dels mitjans audiovisuals; el doblatge de continguts audiovisuals ja que en alguns casos cal doblar dues o tres vegades en diferents versions dialectals els mateixos continguts.

**Aquesta situació ens empetteix, ens surt cara, ens empobreix culturalment**

Vegi's web Plataforma per la Llengua

Josep Faura

## LA CITA DEL 14-F

**D**avant del 14-F, que desitgem que es pugui realitzar, un altre cop Catalunya s'ha d'afanyar la seva majoria independentista. I ara més que mai, perquè ens convé guanyar una altra batalla: aconseguir superar el 50% net del cens i que puguem preveure-la progressivament com una victòria més folgada. No tenim dret a desanimar-nos. Hem d'adonar-nos explícitament que som majoria, malgrat la contra del govern de Madrid. Ens cal refermar la confiança i estimular el desig i l'exigència d'una acció més concertada de cara a la independència.

Per altra banda, l'enquesta del l'Institut de Ciències Polítiques i Socials, feta entre el 14 de setembre i el 14 d'octubre, ja ens donava la majoria. Segons ella un 44,4% de catalans votaria a favor, un 33,3% ho faria en contra, un 0,5% optaria pel blanc o nul, un 3,3% no ho sap o no contesta i el 18,5% s'abstindria, cosa que indica una previsió de participació al voltant del 80%. Entre els que anirien a votar, per tant, un 56,7% votaria que **sí**, un 42,6% que **no** i la resta, en blanc o nul. Teòricament, si l'enquesta es traduïa en referèndum la consulta tindria el vist i plau internacional.

Tot plegat vol dir que cal fer accions per mantenir i augmentar aquesta voluntat guanyadora. Cal fer polítiques que donin la imatge d'una república que es guanya la gent, que li millora la vida, que intenta salvar els desnivells de fortuna, que eixampla la democràcia, que obre l'esperit crític de la ciutadania, que refusa els tics autoritaris i cacics i les posicions conservadores tant a nivell social com polític o cultural. La nostra independència és un projecte de país i per creure-hi hem de veure'l traduït a la pràctica sabent discernir entre els qui hi estan en contra (cosa relativament fàcil) i sobretot entre els escèptics, entre els que callen i pacten amb els qui hi estan en contra, entre els qui parlen molt i els qui realment es mouen.

## FER EL PESSEBRE

**T**enir un pessebre a casa dona caliu. Ens retorna als temps en què el Nadal, sense saber massa perquè, dèiem que tenia una màgia que surava en l'espai i li venia de molt amunt. Però això ara ja s'ha acabat en extenses zones del nostre país. La tele, els anuncis, les lluminàries, la literatura, les botigues, les places de vendre, la dèria de comprar, la por de no tenir i l'afany de tenir més, ens omplen de realitat immediata i física que navega dins una boira. Són un sentiments d'arrel



humana, certament, però mancats d'una història que els doni força, credibilitat i resten com el baf del nostre ésser que perquè és persona, s'aferra a la vida.

A un adult que ha fet net de sentiments religiosos, se li fa difícil fer una cova amb el fill de Maria i els àngels d'ales batejats. Li pot semblar pueril, més propi d'infants perquè juguin amb les figures i les facin córrer pel paisatge. O hi retroba tan sols aquelles pistes de la seva infantesa innocent que ara el fan somriure.

Això no obstant, el pessebre encara pot tenir virtualitat, si es deixaven de banda prejudicis i hom es decantava declaradament per la poesia i s'assegurava de la història real que hi ha al darrere. Una història que la tradició ha subvertit en llegenda i l'ha fet tova i falsa. Una tradició que s'oblida d'un infant que un cop gran, es va plantar davant la gent i les autoritats. Amb un llenguatge de vegades acerat i dur, d'altres realista, d'altres somniador i amable, sempre preocupat pel dolor i partint d'una profunda convicció que superava els somnis messiànics dels seus oients, anunciava un Regne que havíem de construir entre tots. I l'anunciava en pobre més enllà de tot benestar adormidor i triumfalista. En ell la claredat de judici i la justícia amarada de bondat, s'afanyarien un espai, sempre precari, però sempre obert i possible.

I diríem: Seria aquesta la fe d'aquest personatge mancat de religió? Podríem contestar que si és capaç de somniar i de moure's per un regne de més justícia, si a dins hi situa una imatge propera a la realitat trista o joiosa que l'envolta; si a més, és capaç de sentir l'olor de la molsa, del galzerà i dels arbrets de farigola que hagi bastit i copsi la tendresa de les figures i la vigoria adulta de l'infant que va tenir uns ulls molt oberts a la realitat, és que està en l'ampli espai del Regne. Ja hi és dins. Si un dia hi sabia trobar l'alternativa plena de l'espai de Déu, el que en diem "sentiments" de Nadal, tindrien la corona de l'esperança i la profunda alegria que encomana.

Aquestes són algunes de les notícies que han sortit al Montòneg digital des de l'anterior número 181 del mes d'octubre.

Les més llegides:

- Ple municipal extraordinari amb l'aprovació del projecte de l'edifici d'habitatges d'ús social, per a gent gran, al centre de Guardiola.
- L'Associació Catalana d'Afectats per l'ELA organitza el 1r Concurs Fotogràfic Solidari CATELA.
- Font-rubí registra un important augment en el nombre de casos per Covid-19
- Toc de queda a tot Catalunya a partir d'avui diumenge.
- El Banc de Sang estarà a Guardiola el pròxim 2 de desembre.
- Aquesta setmana, l'ajuntament ha asfaltat tres camins a Font-rubí

Altres notícies a destacar segons l'interès dels lectors del digital:

- Canvis en l'organització i primers confinaments a l'Institut Alt Foix.
- La Ja tenim una nova edició de la revista Montòneg que a partir d'ara serà a tot color.
- L'Agència Tributària de Catalunya s'acosta a la ciutadania per reduir els desplaçaments durant la pandèmia.

- Font-rubí registra 17 casos positius per Covid-19 en el mes de novembre.
- Nou Servei WhatsApp de l'Ajuntament
- Aplicació de noves mesures per fer front a la Covid-19 a les activitats i serveis municipals.

Si voleu consultar aquestes i d'altres notícies, ho podeu fer a la nostra plana Web: [www.montonec.cat](http://www.montonec.cat)

Y si teniu correu electrònic, us podeu subscriure al butlletí del Montòneg digital en la mateixa web. Cada setmana rebreu un email amb les darreres notícies incorporades.

### Us animem a fer-nos arribar les vostres propostes per publicar-les al Montòneg digital

Ens podeu enviar els vostres escrits i fotografies al correu electrònic: [montonec@montonec.cat](mailto:montonec@montonec.cat)

La notícia o el fet del quan se'n dona notícia ha de ser:

1. **Veritable** (si és cert, no pas inventat)
2. **Inèdit** (si és una novetat, si no se n'ha fet notícia abans)
3. **Actual** (si ha succeït recentment)
4. **d'interès general** (si interessa a un públic ben ampli)

Una notícia ha de donar informació sobre **sis qüestions** bàsiques: **QUÈ** (fet o esdeveniment), **QUI** (protagonistes o afectats), **QUAN** (temps: dia, hora... en què ha succeït), **ON** (lloc o espai), **COM** (manera de dur-se a terme) i **PER QUÈ** (les causes).

### Estructura dels textos

**El títol** - Es tracta de sintetitzar en una frase el més destacable de la informació. (ha de ser breu).

**Subtítol** - serveix de complement al títol. Amplien la informació en algun aspecte que no ha pogut ser inclòs en el títol.

**Entradeta** - Sol ser el primer paràgraf de la notícia; ofereix als lectors les dades fonamentals d'una manera breu i clara.

**Cos** - És el conjunt de paràgrafs que apareixen després de l'entradeta i que arrodoneixen el contingut de la notícia amb tots els detalls.

**Intertítols** - Són els titulars que apareixen en el cos de la notícia per avançar sintèticament la informació continguda en els paràgrafs que encapçalen. (Només apareixen en notícies extenses).

**Peu de foto** - Explicació breu que es posa a sota d'una fotografia o una il·lustració del fet noticiat.

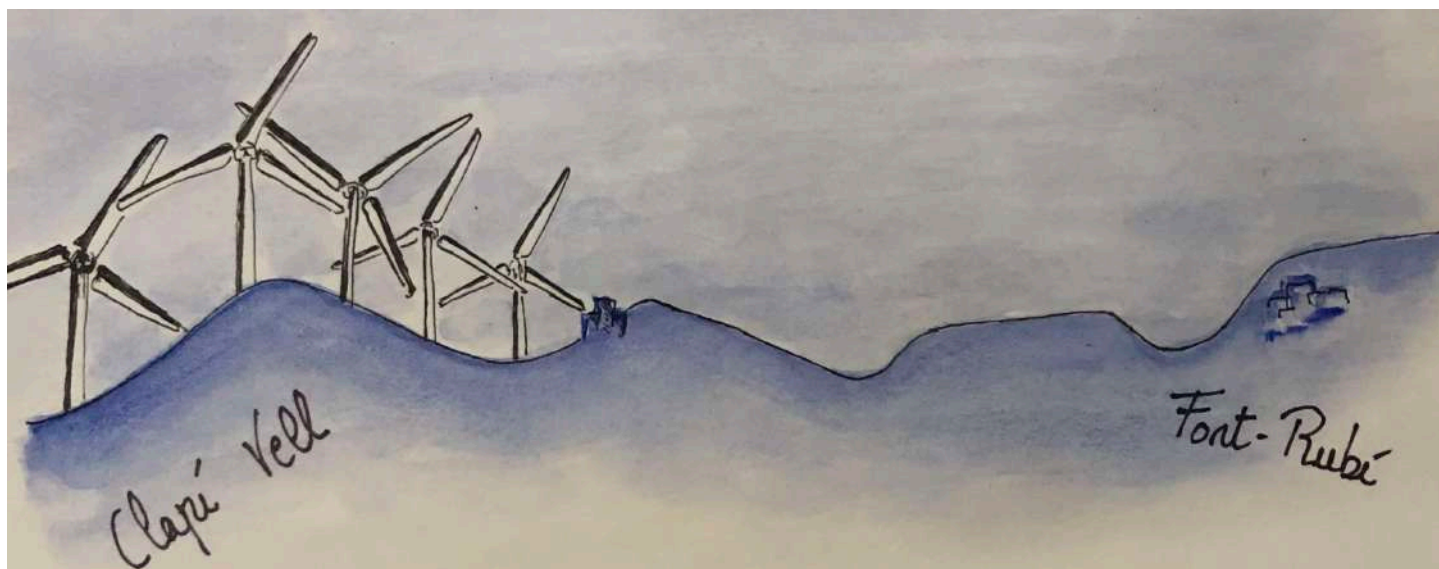


Celler

*Josep Piñol*

Elaboració de vins

Masia Pep Piñol - Tel. 93 897 92 08



## Molins a Pontons!

### La projectada Central Eòlica a Pontons

**A**lerta! A Pontons ja cavalca el projecte d'una central eòlica de generació energètica. Es tracta de 9 aerogeneradors d'118 m de peu i 163 m de diàmetre, és a dir d'una alçada de quasi 200m; com la Sagrada Família, perquè us en feu una idea.

Ja fa 20 anys va sorgir el projecte de fer un parc eòlic a les muntanyes de Font-rubí. Molt aviat es va crear un bon grup de veïns i defensors del territori, i van recollir molta informació i documentació dels valors de flora i fauna, així com valors ecològics i geològics: aquífer d'aigua potable, impacte visual, etc... Potser per aquesta bona feina, o per la crisi o per les lleis que van paralitzar el desenvolupament de les renovables, aquest projecte no es va portar a terme. Us imagineu l'impacte que hauria tingut si s'hagués portat a terme?

Com molts sabreu, jo sóc un lluitador a favor de les renovables: considero que la millor forma d'estalviar energia és no consumir-la, però sóc realista en pensar que en qualsevol cas el consum energètic de la nostra societat no disminuirà. En qualsevol cas es pot desaccelerar el seu creixement, i només es poden mitigar les conseqüències mitjançant formes sostenibles de generar-la.

Però no ens enganyem, anomenar-los 'Parcs' eòlics i 'Hortes' Solars, no és més que un rentat de cara, 'Greenwashing' com se'n diu ara. Són centrals de generació elèctrica, que tot i ser més sostenibles generen impactes i costos i per tant han d'estar plenament regides per les lleis Industrials de seguretat, impactes ambientals i de residus, etc.

En el cas de les centrals eòliques es tenen experiències negatives, sobretot al sud de Catalunya, que és on s'acaben instal·lant gran part de les infraestructures. Òbviament generen importants molèsties: soroll constant i vibracions fins a uns 20 km de distància; impacte visual a tota la comarca; trenquen les connectivitats naturals entre territoris; posen en perill els ecosistemes de nidificació i migratoris de les zones

de protecció de les aus zones ZEPA. Les fonamentacions i espais necessaris per accedir i instal·lar aquests molins de grans dimensions, són realment impactants en els espais on s'implanten. Tot això cal saber-ho.

En concret perquè us feu una idea, la inversió prevista és de 50 milions€ per part de l'empresa promotora i generarà 50GWh anuals d'energia (equivalent a una superfície de 200 ha. de plaques fotovoltaïques). Això és la meitat de l'energia elèctrica que consumeix tot l'Alt Penedès avui en dia.

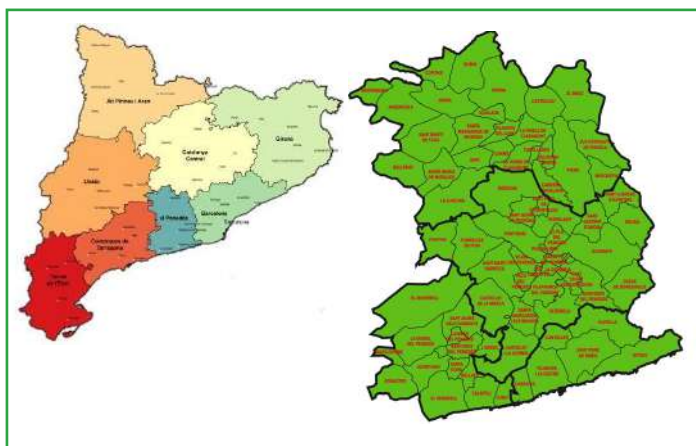
D'altra banda, aquest parc ve projectat, mirant des de Guardiola just al darrera Clapí Vell i el Santuari, per arribar als 1000 m d'alçada, és a dir uns 200 m per sobre del cim de les mateixes. Plenament visibles des de tota la comarca. A més, obligaria a una nova línia elèctrica aèria de 110KV que resseguiria tot el riu Foix. És possible que sigui rendible i necessari que s'instal·lin en un lloc o altre. Ara, en qualsevol cas, vagin on vagin, el que no és acceptable, és que la decisió segueixi uns paràmetres d'inversió i enriquiment d'empreses estrangeres o multinacionals (Nordex Energy multinacional de capital francès), alimentades per fons d'inversió que només busquen el benefici ràpid i segur; que la decisió de implantació vingui avalada per personatges tant qüestionables com el conseller de Territori i Medi Ambient (??), Damià Calvet o per alcaldes interessats. Hi ha d'haver una acceptació dels afectats (tots, no tan sols els propietaris, o clients municipals), sinó a nivell comarcal, i unes contraprestacions que compensin a tothom per les molèsties i problemes esmentats.

Si us plau, valoreu-ho tot: el fet que la biodiversitat, el paisatge i la qualitat de vida no es reflecteixin en una comptabilitat, no vol dir que no tinguin valor: seran els únics valors que deixarem a les futures generacions.

**Jordi Oyonarte Raventos**

# Pla territorial parcial de la Vegueria Penedès (PTPVP)

La Generalitat ha obert un debat sobre la Vegueria Penedès. Creiem interessant donar informació sobre la seva organització i els documents inicials que s'han proposat. A més del document Avanç, van sorgint propostes personals i col·lectives. D'aquesta manera el debat va enriquint el seu contingut i guanyant interès tant d'una forma directa com a través del fòrum establert i es van fent coincidir posicions antagòniques. Creiem que és important fer-ne el seguiment al llarg de propers articles.



Imatge 1: Vegueries Catalunya i Vegueria Penedès

## La Vegueria Penedès

La Vegueria Penedès abasta el territori de les comarques, Garraf, Alt Penedès i Baix Penedès en la seva totalitat i una part de l'Anoia (l'Anoia Sud on s'hi troben la Conca d'Òdena, Piera i l'Anoia Oest), com es pot veure en la imatge 1.

La vegueria Penedès (VP) es crea el 2010. L'any 2017 va ser reconeguda pel Parlament de Catalunya com un àmbit funcional més dels 8 en què es divideix Catalunya i fins el 2019 la Generalitat no ha posat en funcionament la Comissió Territorial d'Urbanisme de la VP, que s'encarrega de la seva planificació territorial i urbanística. Com es pot veure en El Montòneg digital amb data de 26 d'octubre de 2019, es va obrir un debat sobre el model futur de la Vegueria Penedès. Cal dir, tanmateix, que fins ara el territori de la Vegueria s'ha mantingut planificat en tres Plans Territorials Parcial (encara vigents): el Metropolità de Barcelona, el de les Comarques Centrals i el del Camp de Tarragona. Faltarà veure com les conclusions del debat repercutaran en aquesta planificació.

En els passats mesos d'octubre i novembre s'han realitzat 8 sessions "online", a causa de la pandèmia. Amb això es volia fomentar la participació ciutadana en l'elaboració del PTPVP i fer una crida a la població perquè fes aportacions al document inicial conegut com Document Avanç, previ a l'avantprojecte, que sortirà amb la incorporació de les aportacions ciutadanes.

## Eixos dels plans territorials

Els plans territorials són una figura de planificació, derivada del

Pla Territorial General de Catalunya, que estableixen el model d'un territori concret per 20 anys. En el nostre cas parlem de la Vegueria Penedès. El seu horitzó temporal arriba, doncs, fins al 2038.

El debat sobre el PTPVP va girar a l'entorn de 4 eixos que figuren en el document Avanç de propostes:

**Eix 1.** La protecció i regulació dels espais oberts, el Penedès com a regió agroalimentària. La mitigació i l'adaptació al canvi climàtic

**Eix 2.** El model territorial dels assentaments. El model urbà. La infraestructura verda i l'espai periurbà

**Eix 3.** El model econòmic i productiu. Els polígons d'activitat econòmica. El model turístic.

**Eix 4.** La mobilitat interna; la mobilitat de traspàs. Les infraestructures energètiques

Per a cadascun dels eixos es van establir dues sessions (tots els dijous a les 18h) En la primera es presentà el document Avanç i van parlar 4 "experts" en dos torns de 4 minuts cadascú. En la segona s'obrí el debat al públic (la sessió va tenir una durada superior) on es recordà el document Avanç. Els participants es dividiren, després, en 4 grups on cadascun debatia un tema de l'eix corresponent durant uns 45 minuts. Després es feia una sessió conjunta de 60 minuts dividits en tres parts tot dedicant a cada un dels temes 20 minuts.

## Impacte del procés participatiu

Els resultats i les propostes recollides durant el procés participatiu no tenen caràcter vinculant, però sí que podran tenir incidència i ser incorporades en el PTP de la Vegueria del Penedès. Les institucions responsables difondran els resultats del procés participatiu i de totes les activitats i canals de participació que s'hauran dut a terme, mitjançant el portal **participa.gencat.cat**.

Aquests resultats seran valorats abans de la redacció de l'Avantprojecte del Pla, i s'incorporaran aquelles propostes que es valorin positivament. En la finalització del procés participatiu, es farà un retorn a la ciutadania explicant quines aportacions han estat incorporades i quines s'han desestimat, juntament amb una explicació sobre els motius de la seva inclusió o exclusió.

## Fonts:

El document Avanç de propostes es pot trobar a :

[https://territori.gencat.cat/ca/06\\_territori\\_i\\_urbanisme/ordenacio\\_del\\_territori/plans\\_territorials/plans\\_territorials\\_parcial/ptp\\_penedes/](https://territori.gencat.cat/ca/06_territori_i_urbanisme/ordenacio_del_territori/plans_territorials/plans_territorials_parcial/ptp_penedes/)

La informació completa es pot trobar en la pagina web:

<https://participa.gencat.cat/processes/ptppenedes?locale=es>

Continuarem informant sobre el debat i les seves conclusions en els propers mesos.

**Jordi Oyonarte i Toni Tarrio,**  
participants en els debats  
i membres de SOS Penedès

## Els dies del confinament



**E**l temps ha fet un impàs com si no existís. Però la vida segueix tenyint les singularitats del dia a dia d'una forma capriciosa i maldestra tot recordant-nos les incerteses que ens acompanyen. La distància s'ha fet present per quedar-se fins no sabem quan. Ens ha robat petons, ens ha pres la tendresa necessària, ens ha deixat orfes d'abraçades, ens ha allunyat dels éssers estimats. Però nosaltres hi som veient com els esdeveniments ens colpegen durament.

Quants missatges creuats, quantes paraules en la distància ens hem dit que desitjaven que ens fessin sentir propers. Quants dies de solitud de no tenir-vos al costat físicament. Emocionalment, sempre hi sou; visualitzar la vostra imatge és un premi a acceptar el que ens toca viure amb la tendresa de saber-vos bé.

Les distàncies són un ajornament de conquerir els desitjos, els vostres i els meus. Però hi són. Quan la tempesta hagi amainat desplegarem veles als quatre vents, ens deixarem portar per la força de mil combats desfermats per les vivències que ens ha tocat de viure.

Serem presents a l'altar de les nostres vides a punt per seguir el nostre trajecte compartit.

Ens reconeixem mútuament essent diferents i tenint projectes divergents. La nostra grandesa serà l'acceptació del que som cadascú: des de l'estimació, des de la felicitat desitjada, tot construint vincles afectius amb el reconeixement de l'altre.

Recuperarem petons i abraçades manllevades. Tornarem a ser nosaltres, recuperarem l'esperit que ens identifica, deixarem enrere la solitud. Tornarem a créixer amb constància, amb perseverància. Sabrem destriar el que més ens convé. Ens guarirem de velles ferides, farem possibles les noves realitats que ens demanda la nostra sensibilitat a l'aguait de les incerteses que anirem trobant.

Deixarem enrere el foc que ens ha fet mal. Amb les cendres construirem ponts, ponts d'estimació, ponts de diàleg, ponts de creixement; aprendrem a sentir-nos feliços tal com som.

Ens identificarem en un nou estadi on el més important serem nosaltres, la gent.

Fugirem de velles controvèrsies, de velles històries que ens han deixat un buit existencial.

Anirem a la recerca de nous focs que ens donin el caliu necessari de sentir-nos estimats.

Farem camí amb uns altres companys: la bondat, la compassió, la comprensió, l'estimació... I, sens dubte, valdrà la pena.

La tempesta deixarà pas a la calma. La normalitat tornarà. Però quina? Pel camí hi haurà canvis en profunditat; molts seran colpidors, d'altres segurament necessaris. Moltes llacunes s'estan fent visibles, socialment, amb l'empobriment de la gent. La pandèmia està deixant al descobert un sistema econòmic vulnerable on el més important és la pròpia salvació del model caduc. La gent, continuem estant en segon terme. No hi ha diners, diuen, per a segons què; no hi ha diners. Salvar vides, a veure si ho aprenem, és més important que salvar bancs que no tenen cap mania a maltractar els seus clients amb condicions aberrants, per les quals, si no compleixes reps amb sancions el càstig econòmic pertinent. Si hi ha diners per salvar bancs, més n'hi ha d'haver per salvar persones. Salvar la gent vol dir configurar un nou model basat en el bé comú, posant la gent i el seu benestar al davant.

La gent, les persones importem. Som el nucli de la construcció d'una societat més justa i igualitària. Avui més que mai s'ha de visualitzar la generositat cap a la reconquesta d'una societat pensada per a les persones. I és que les persones som la societat, sense el benestar necessari, tot trontolla.

Tenim molt de camí per fer. No podem continuar vivint en una societat injusta que deixa en terra una part de la gent. Ara més que mai ens cal ser solidaris i des de fora de les institucions bastir instruments que ens ajudin a empènyer cap un nou model de societat basat en el bé comú.

La força hi és. La tenim, la gent. És més, ja hi ha col·lectius, associacions que ho estan fent. La gent importem i molt!!

Que tinguem sort!!.

## Podem fer-ho. Fem-ho



Aquest 2020 serà recordat com “l’any de la COVID” i tristament no tan sols serà recordat com una greu pandèmia sanitària, sinó també per les conseqüències econòmiques que s’han derivat de les restriccions aplicades per controlar-la.

Aquestes restriccions són necessàries per evitar una major mortalitat i la saturació del sistema sanitari. Aquest fet provocaria que no es poguessin atendre la resta de malalties; però cal que vagin acompanyades de mesures per pal·liar els seus efectes econòmics, i especialment els que afecten a aquells que ho estan passant més malament.

En aquest sentit cal que analitzem què hem fet bé i què podem millorar. És important avaluar-nos constantment per ajudar els nostres conciutadans. Un bon exemple d’això són els ajuts de 2.000€ per a autònoms que la Generalitat va atorgar en primera instància amb un procediment que es va demostrar erroni, i que durant aquests darrers dies els Departaments d’Economia i de Treball han tornat a atorgar, ara sí amb un sistema correcte, que ha permès que els 116.000 autònoms que ho van sol·licitar rebin 2.000€ per ajudar-los a superar aquest sotrac.

Però de ben segur que no seran suficients, ni tampoc d’altres ajuts que diverses institucions han anat oferint. Per això és important que totes les institucions facin un esforç i mobilitzin els seus recursos per ajudar a superar aquesta situació. En aquest sentit cal que seguim reclamant a l’Estat Espanyol, que és qui recapta la majoria d’impostos, que mobilitzi els seus recursos. No pot ser que hagin de ser la resta d’institucions les que supleixin la seva falta d’empenta a l’hora d’ajudar.

Però no ens podem quedar en la crítica, sinó que hem de fer un esforç també des dels ajuntaments. Per això el nostre grup va proposar a l’inici de la pandèmia i ho hem tornat a fer ara en el debat dels pressupostos, que l’Ajuntament de Font-rubí obri una convocatòria d’ajuts per a empreses i autònoms del municipi que hagin sigut afectats per la crisi derivada de la pandèmia.

Cal que aprofitem la possibilitat de mobilitzar romanents i superàvits per reactivar l’economia del nostre municipi, incentivant noves activitats mentre es lluita per mantenir les ja existents. Ajuntaments del nostre entorn ja ho han fet i no ens podem quedar enrere si no volem que els nostres veïns i veïnes experimentin un greuge comparatiu.

Durant el debat de les Ordenances Fiscals es va desapropiar l’oportunitat de fer una rebaixa excepcional i puntual durant l’any 2021 de determinats impostos i taxes, per tal de reduir la pressió fiscal i ajudar a superar el sotrac. Ara cal que amb els pressupostos no tornem a desapropiar l’oportunitat i ajudem tothom que ho necessiti, ja siguin persones individuals, autònoms o empreses que han vist reduïts els seus ingressos durant aquesta etapa i que han sigut afectades per la COVID 19 quedant-se a l’atur o veient reduïts els seus ingressos.

Cal que l’equip de govern faci un esforç i escolti, valori i aposti amb valentia amb mesures extraordinàries, vist els moments que ens ha tocat viure. No ens podem permetre seguir amb mesures poc contundents, conservadores i amb poca repercussió sobre les veïnes i veïns de Font-rubí.

No podem esperar que s’acabi la pandèmia i que arribem massa tard a implantar aquests ajuts que permetrien que la recuperació fos més ràpida i eficaç. **Podem fer-ho, fem-ho.** Per acabar volíem desitjar-vos a tots i totes molt **bones festes i un millor any 2021**, així com compartir amb vosaltres el desig que ben aviat ens puguem retrobar!

Pots contactar amb nosaltres a través dels següents mitjans:

Correu electrònic: [ercfontrubi@gmail.com](mailto:ercfontrubi@gmail.com)

Web: [esquerrafontrubi.cat](http://esquerrafontrubi.cat) / Twitter: [@ercfontrubi](https://twitter.com/ercfontrubi)

Facebook: [www.facebook.com/erc.fontrubi](https://www.facebook.com/erc.fontrubi)

Instagram: [@esquerrafontrubi](https://www.instagram.com/esquerrafontrubi)

YouTube: [ERC Font-rubí](https://www.youtube.com/ERC-Font-rubi)

WhatsApp: 682.558.006

VINS I CAVES

Collita pròpia  
Compra de verema



CELLER JORDI LLUCH

Elaboració de vins i caves  
Venda de vi a doll i embotellats

# Vinya Escudé

## Borraines amb mel (postres d'hivern)

**Ingredients:** borraïnes tendres, farina, oli, 1 ou, sal i mel.



Preparació:

- Agafeu borraïnes del camp de les més tendres de l'ull. Poseu-les 5 minuts en remulla i netegeu-les. Feu un arrebossat de farina, aigua, un ou i una mica de sal (molt poca) fins que estigui una mica espessa. En una paella tindrem l'oli molt calent. Passarem les borraïnes per l'arrebossat i les fregirem. Un cop fregides les deixarem escórrer.
- Escalfarem la mel al bany maria, passarem les borraïnes per la mel i ja ens les podem menjar.

Desitjant que us agradin, molt bones festes!!!  
Una veïna a qui li agrada cuinar!

## Llom de porc amb poma al cava brut de Font-rubí

**Ingredients:** llom de porc, pomes, Cava brut, mantega, oli d'oliva, mel, sal i pebre.



Preparació:

- Rostirem el tros de llom amb oli d'oliva, a foc mig, fins que estigui daurat.
- Netejarem les pomes i les tallarem a trossets. Tot seguit les posarem en una safata de forn, barrejarem la mantega, la mel i el cava brut; cuinarem al forn uns 25 minuts a temperatura suau; i reservem.
- Quan el llom estigui cuit el deixarem refredar i, tot seguit, el tallarem a rodanxes una mica gruixudes. El salpebrarem i el posarem en una safata de forn; abocarem la barreja que prèviament havíem reservat. Deixarem coure al forn uns 20 minuts aproximadament a temperatura mitjana.
- Anirem regant el llom de tant en tant amb la salsa obtinguda.
- Comprovarem el punt de cocció i ja tindrem el plat llest.

Bones festes i salut a tothom!!!  
Magda Lluch i Saumell

## Poesia

### Nadal confinats Desembre 2020

Quina tristor que sento  
aquest Nadal 2020  
no podrem cantar nadales  
per por, al virus maleït.

Tantes cançons preparades  
tants poemes de Nadal  
ni amb mascareta podrem  
el concert, fer aquest any.

A tots els amants del cant  
i als companys de les corals  
en el nostre cor durem  
el record d'aquells concerts.

Esperem que el bon Jesús  
tingui present que aquest any  
no és pas la culpa nostra  
que no li puguem cantar.

Demanem-li a l'Infant  
que ens podem tots retrobar  
amb bona salut i alegria,  
i mes ganes que altres anys.



BON NADAL I VENTURÓS ANY 2021

Gregori Martínez  
Vilafranca del Penedès  
GREGORI MARTÍNEZ

## VIATGE A LOURDES 1965

*La fotografia següent ha estat cedida a l'arxiu fotogràfic del Montòneg per Josep Rovira Olivé; mostra la fotografia de grup d'un pelegrinatge a Lourdes la primavera de 1965.*



### Personatges

D'esquerra a dreta i de davant que endarrere hem identificat els següents personatges: 1.- Dionís Gili Suriol, 2.- Maria Tort Valls (Can Costes), 3.- Meliton Mateu (Can Costes), 4.- Serafí Gallego Rovira (Cal Pipes), 5.- Josep Maria Llopart Saumell (Cal Jan del Llop), 6.- Ramon Badia Marce, 7.- ?, 8.- Jaime Ribas Marimon (Rector de Vilobí?), 9.- Vicenç Mari Mañoses (Rector de Guardiola), 10.- Maria Mañoses Llobet (mare del rector), 11.- Antoni Costa Olivella (Cal Metxater- Bellver), 12.- Antoni Lluch Molinari (El Mas), 13.- Raimunda Torné Rovira, 14.- Maria Pallarès Marsal, 15.- Asunción Suriol Torné, 16.- Jaume Gili Carbó, 17.- Josep Rafols Escofet, 18.- Joan Llopart Mas (Cal Jan del Llop), 19.- Montserrat Saumell Codorniu (Cal Jan del Llop), 20.- Antonia Olivella Colomé (Cal Caneta- Bellver), 21.- Juanita Olivella (Cal Jepet Valentí - Vilobí), 22.- Agustí Serra Raventós (Cal Japet Valentí), 23.- Marcelino Galimany Vallés (Cal Picornell), 24.- Josep Anton Lluch Saumell (El Mas), 25.- Maria Molinari Saumell (El Mas), 26.- ? Marrugat (Cal Gendre - Bellver), 27.- Antonia Vidal Marimon, 28.- Joan Alegre Marra, 29.- Josep Romeu Olivella (Cal Borregaire - Vilobí), 30.- Mercé Via Gol (Cal Vies - Vilobí), 31.- ?, 32.- Josefina Serra Puig, 33.- ?, 34.- ?, 35.- Maria Romagosa Pares, 36.- Joan Ferré Marlès (Cal Fuster Maioles - Bellver), 37.- ?, 38.- Rosendo Canela Pujadó, 39.- Montserrat Serra Via (Cal Serra), 40.- Dolors Torné Ferret (Cal Miret), 41.- Carmen Carabasa Gomà, 42.- Francesc Llopart Vallés (Ca la Rosalia- Vilobí), 43.- Maria Galofré Romeu, 44.- ?, 45.- ?, 46.- Heliadora Leon Raimundo, 47.- Maria Solé Ferrer (Cal Jep Carme?), 48.- ?, 49.- Josep Miret Prats (Cal Miret), 50.- Josefina Riba Pagés, 51.- Joan Valls Costa, 52.- Eugenia Galimany Canals, 53.- Magí Suriol Sendra (Cal Magí del Petxó -

REGINA SACRATISSIMI ROSARII OPN



Bellver), 54.- Teresa Sanromá Fontanilles, 55.- Manuel Acedo Acedo, 56.- ?, 57.- Ramona Gili Olivella (Ca l'Arnan), 58.- Àngela Brugal Palau, 59.- Rosa Soler Tuyà (Cal Paleta), 60.- Josep Carol Hill (Cal Paleta), 61.- Isabel Pañella Bricollé (Cal Quim Paneda- Vilobí), 62.- Carmen Santacana Vives (Cal Sardinier), 63.- Joan Tarrida Bricollé (Cal Sardinier), 64.- Josefina Martí Artigas, 65.- Crescencia Sala Ivern (Cal Magí del Petxó - Bellver) , 66.- Cèlia Mateu Bonell (Cal Lau), 67.- Madrona Tutusaus Feixas (Ca la Madrona) 68.- ?, 69.- ?, 70.- Vicenta Colomé Tort, 71.- Teresa Olivé Andreu (Cal Gregori), 72.- Natividad Santacana Olivella (Cal Cabana), 73.- Amadeu Mateu Rafecas ? (Cal Nofre), 74.- ?, 75.- Salvio Ferrando Garriga, 76.- Joan Lluch (Ca la Madrona) 77.- Rosa Vallverdú Torres, 78.- Josep Maria Planas Sardà, 79.- Francesc Soler Tarrida, 80.- Josep Carbó Olivella, 81.- ?, 82.- Teresa Bonell Grau (Cal Lau), 83.- Roser Romeu Torner ? (Cal Parera), 84.- Estanislau Mateu Piñol (Cal Lau), 85.- Daniel Rovira Blanch (Cal Gregori).

## Indret

La fotografia va ser presa a la façana de Basílica de Nostra Senyora del Rosari a Lourdes. Sobre el portal central, una banda de pedra resa: "Regina Sacratissimi Rosarii OPN" és a dir: "Reina del Santíssim Rosari Prega per Nosaltres".

## Context històric

El 28 d'abril de 1965 més de 80 persones, la majoria de Font-rubí i Vilobí i els seus voltants, van anar a Lourdes, França. Sota la promoció del mossèn Vicenç Marí els peregrins van haver de ser autoritzats per les autoritats policials. En plena dictadura no hi havia llibertat de moviments, per la qual cosa es va haver de tramitar un "Pasaporte Colectivo" assignat a un "Jefe de grupo" en aquest cas, mossèn Vicenç Marí i mossèn Jaume Ribas. Aquest passaport encara es conserva i ha facilitat la identificació dels pelegrins. El Santuari de Lorda (Lourdes en francès) és un centre de pelegrinatge d'ençà que Bernadeta Soubirous afirmà, el 1858, que se li havia aparegut la Mare de Déu a la gruta de Massabielle i li indicà una font d'on brolla aigua que es creu que realitza curacions miraculoses. Les autoritats eclesiàstiques van donar crèdit a les aparicions i des del 1907 l'Església Catòlica en celebra la festa l'11 de febrer. Al costat de la gruta, on s'hi atribueixen 18 visions, es va construir la basílica de la Immaculada Concepció; més tard es va consagrar, el 1901, la basílica de Nostra Senyora del Rosari, que surt a la fotografia, i la basílica de Sant Pius X. El complex té 52 hectàrees i conté 22 llocs de culte. Amb dades del 2010, la visitaven 6 milions de persones l'any. Mossèn Vicenç Marí que té un carrer en honor seu al poble, sembla que va ser impulsor de força iniciatives. Molts d'altres també feren aportacions a la comunitat de forma destacable però va ser Mossèn Marí qui va rebre aquest reconeixement.

Han ajudat a identificar la fotografia: Montserrat Coral Mir (El Serral), Josep Rovira Olivé (Cal Gregori) i Maria Molinari Saumell (El Mas).

Si detecteu errors podeu enviar les vostres correccions a: [marcgalimany@gmail.com](mailto:marcgalimany@gmail.com) o al 938979961

# FONT-RUBÍ, A SANG I FOC

CAPITAL CARLINA I ALTRES HISTÒRIES

ANY 1839:

## ASSASSINAT DEL COMTE D'ESPANYA

**A** bans d'explicar un nou capítol documentat de la Junta de Font-rubí, cal que tornem a posar en context l'esdevenir de la guerra. Som ja a finals de 1839 i el que passarà al capità general de les tropes carlistes a Catalunya, afectarà, i molt, al futur del Llarch de Copons. Com he explicat en altres ocasions, el Comte d'Espanya (Charles d'Espagnac) s'havia treballat una fama de dèspota, cruel i sanguinari entre els enemics i la pròpia tropa. Eren conegudes les atrocitats comeses en la repressió de l'aixecament dels Malcontents, l'any 1827 a Barcelona. Durant la primera guerra carlina, des del seu quarter general situat a Casserres (a prop de Berga), va sembrar el terror. Dos episodis pels qual se'l recorda i els propis carlistes no els hi van perdonar van ser, d'una banda, l'ordre de destruir els propis béns com ara enderrocar les cases, situades a tocar i fora de les muralles de Berga, per facilitar-ne la defensa, o els incendis preventius a Olvan i a Gironella; i de l'altra, els assassinats com l'esquarterament en viu del seu corneta anomenat "Batalla" davant la tropa, per escarment públic o l'execució del moliner de Linyà, amic del vicepresident de la junta berguedana. També van ser famoses les despietades destruccions de Pons, Manlleu i Ripoll i també Moià el 12 d'octubre. Sobre la seva persona també s'hi projectava un ombra de sospita, infundada, d'una imminent traïció. El 26 d'octubre de 1839, el comte, acompanyat per l'intendent Labandero i les seves respectives escortes, van ser convocats a una reunió a la rectoria d'Avià. Allà, la Junta de Berga va comunicar la destitució del Comte al capdavant dels exercits, segons ordre, sembla que falsa, del propi pretendent Carles. Va ser detingut i expulsat, i en el seu trasllat a Andorra va ser llençat amb una pedra al coll pel pont de l'Espia, prop d'Organyà, possiblement el dia 2 de novembre. Aquest episodi va generar rius de literatura i va esdevenir un dels fets més anomenats de la història del segle XIX.

Tal i com va passar després de la destitució d'Urbiztondo (veure Montònegs 176 i 177) fou el general Segarra, a Berga, qui agafà el comandament provisional. El gener de 1840 fou nomenat el general Cabrera "lo tigre del Maestrat" com a comandament únic de les tropes a Catalunya. Segarra, més endavant, es passaria als liberals per evitar la investigació dels fets d'Avià ordenada per Cabrera.

ANY 1840:

## SEGREST I RESCAT DE DUES VILAFRANQUINES

**F**ossin quines fossin les intrigues a Berga, la Junta de Font-rubí i els regiments del Llarch Copons resistien militarment i persistien en el seu procés de recaptació, fet que denota un teòric control del territori. Així ho demostra un curiós episodi transcrit a l'obra "*Apuntes históricos de Vilafranca del Panadés y su comarca - 1887-Vilafranca del Penedès*" de Pere Alegret sota el pseudònim de Q.G.:

Como por motivos fáciles de comprender, no les era posible á las fuerzas carlistas hacer efectiva la contribucion que al igual que á las demás poblaciones imponian á las fortificadas; en sustitucion del impuesto llevaban á cabo secuestros de personas mas ó menos pudientes de las mismas y de los que tampoco se vió libre Vilafranca, como nos lo demuestra, entre algun otro de estos hechos que tuvo que lamentar, el siguiente que vamos á exponer.

Des del març de l'any 1815 existia una línia regular de diligències que operava entre Reus i Barcelona, passant per Vilafranca on el passatgers s'aturaven a menjar en algun l'hostal. Sovint, eren custodiades per les Milícies Nacionals, però durant l'etapa de màxima intensitat de la primera guerra carlina (1833-1840) es va desviar la línia des de Reus cap al port de Tarragona,

Iban á Barcelona en el coche del llamado ordinario *Roses*, el día 9 de Enero de 1840 entre otras personas Josefa Juliachs y Rosa Marqués, esta última en union de su hijo mayor que á la sazón apenas contaba seis años. No bien llegaron al punto conocido por Pontazgo de Ordal, distante unas dos horas de esta villa, viéronse sorprendidos por una partida carlista, la cual apoderándose de las dos mencionadas mujeres, llevóselas á Fontrubí, dejando al espresado hijo, como es de suponer, en el mayor desconsuelo.

Pasados algunos dias, comunicóse á las familias de las mismas por parte de un gefe de las fuerzas secuestradoras, que si deseaban su rescate, debian aprontar la cantidad de ciento cincuenta onzas de oro.

Como ningun resultado produjeron las negociaciones que al objeto de libertarlas se practicaron, ya por parte de sus respectivas familias ya por la del Gobernador en aquel entonces de la villa Sr. Sandoval, quien intentaba un cange con otros prisioneros carlistas; Ramon Parera esposo de la Rosa Marqués, deseoso de rescatarlas á toda costa, enterado mañosamente y sin infundir sospecha por una mujer vecina de Torrellas que intervenia en las negociaciones, del lugar donde se hallaban presas que no era otro que el conocido por *Torres baixas de Foix*, previó el permiso del citado Gobernador y el auxilio de once decididos compañeros, dirigióse allí para rescatarlas, lo que al fin consiguió sin entregar un céntimo, pero no sin esponerse todos ellos á ser víctimas, en caso de ser descubiertos, de la fuerte partida que en aquellos momentos no muy distante de allí se hallaba, logrando conducir sanas y salvas al seno de sus familias á las dos esposas junto con dos carlistas que las custodiaban, quienes permanecieron presos en esta villa hasta poco despues que fueron canjeados.

El hecho, como es de suponer, con tanto valor y acierto llevado á cabo por Parera y demás compañeros de armas de la milicia de esta villa, mereció los plácemes de la poblacion entera.

on els passatgers eren embarcats fins al port de Barcelona, i a la inversa. Malgrat tot, d'altres línies locals s'atrevien a recórrer les vies principals. El segrest perpetrat pels carlistes de Font-rubí va tenir un final arriscat i feliç. La història ens dona dades de com i on es realitzaven aquests presidis. Sembla que es disposava de diversos masos i coves; en d'altres ocasions s'han citat soterranis i cellers de punts fortificats. En aquest cas al mas de Torres Baixes, o Cal Pepó, encara existeix avui dia i està situat a Torrelles de Foix. Aquest mas ha estat reformat en part i té adossada una torre medieval de planta circular, semblant a la de Torres Altes, situada una mica més amunt. Sembla que la presó de Torres Baixes només estava ocupada per les dues dones que, alhora, era vigilada per dos carlistes. Ambdós van ser fets presoners per la brigada de rescat. Després van ser intercanviats per altres segrestats, fet que realimentava l'exèrcit carlista però n'evitava el finançament. Dos fets de la crònica ens poden també indicar el nivell de control concretament de la plana penedesenca. Recordem que la guerra havia finalitzat a Euskadi i Navarra i les tropes isabelines reforçaven Catalunya. El primer fet és l'atreviment de viatjar sense escorta i el segon la gosadia per arriscar-se a rescatar les presoneres a la mateixa gola del llop. La debilitat de l'exèrcit carlí devia ser palesa i la fi de la guerra es respirava en l'ambient. Però, com veurem, això no acabaria aquí.

## Xarcuteria Cal Serra

**EMBOTITS ARTESANS**

Sònia / Israel

De dimarts a dissabte de 9 a 14h. i de 17 a 20:30h.

Diumenges de 10 a 14h. Dilluns tancat.

Avda. Catalunya, 43 - T. 938 979 125  
GUARDIOLA DE FONT-RUBÍ



## LAMPISTERIA RUBIÓ S.L.

- Climatització
- Aigua
- Gas
- Muntatge i Manteniment

C/ Carrerada, 1,  
08736 Guardiola de Font-Rubí,  
Tel. 93 897 93 69 - M. 639 767 932

## Hem posat ja el pessebre?



**J**a som a Nadal i la redacció del Montòneg vol que aquest número de la revista (182) sigui a les nostres llars el proper 22 de desembre, abans de Nadal. Ja hem posat el pessebre? La pregunta és obligada en un moment en el qual la celebració del Nadal té moltes cares, fins i tot contradictòries i buides de sentit. Per molt que hagi canviat la nostra societat i visquem els efectes d'una crisi sanitària com mai, hi ha tradicions que no passen, que es viuen en l'originalitat de sempre i dona gust constatar com encaixen en una societat que és qualificada de laica o d'aconfessional. El fet és que les persones són religioses en la seva gran majoria i no està en la línia dels drets humans la imposició del rebuig envers el fet religiós i cristià.

Des de Greccio, on sant Francesc d'Assís en féu la primera representació, el papa Francesc va publicar la carta apostòlica sobre el significat i valor del pessebre. Allà, diu que la contemplació de l'escena del Nadal "ens convida a sentir-nos implicats en la història de la salvació, contemporanis de l'esdeveniment que es fa viu i actual en els contextos històrics i culturals més diversos".

Heu posat ja el pessebre? La carta de Francesc recorre els "signes" del pessebre i dels pastors. D'ells diu que "es converteixen en els primers testimonis de la salvació que se'ns ofereix. Són els més humils i els més pobres els que saben acollir l'esdeveniment de l'encarnació". I afegeix: "Des del pessebre emergeix clarament el missatge que no ens podem deixar enganyar per la riquesa i per tantes propostes efímeres de felicitat".

Quan parla de Maria, assenyalava que és "una mare que ensenya el seu fill a tots els qui venen a visitar-lo". I que Josep al costat de Maria, és el "custodi que no es cansa mai de protegir la seva família". I arribem al cor del pessebre: Jesús: "En la feblesa i en la fragilitat amaga el seu poder que tot ho crea i transforma (...) El pessebre, Déu ens convida a pensar en la nostra vida;

Déu ens convida a ser deixebles seus si volem arribar al sentit últim de la vida".

El papa s'atura en els Reis Mags, i es fixa en els presents que duen al nen: L'or honora la reialesa de Jesús; l'encens, la seva divinitat; la mirra, la seva humanitat que coneixerà la mort i la sepultura".

Heu posat el pessebre? És una pregunta obligada perquè tenim necessitat de referents que ens obrin els ulls a l'essencial i el cor a un altre estil de vida. Un pessebre a casa. El detall del pessebre dins a casa o en d'altres indrets ens donen notícia de l'origen d'allò millor que ens hagi pogut succeir: conèixer la família de Natzaret embolcallada de pobresa, més la penúria de la immigració tot patint el rebuig d'una societat que no els facilita la vivenda i els tanca totes les portes. Aquest és el drama que avui molts contemporanis nostres pateixen en la seva pròpia carn. Contemplar-lo amb netedat de cor ens obre a una nova sensibilitat social.

Per això, posar el pessebre, mostrar-lo als fills i als néts, és posar l'Evangeli i la persona de Jesús en el cor de la família i fer-ne el referent principal fins a veure que és portador d'uns valors nous i originals que conformen el caminar cristià. Les actuals circumstàncies són un desafiament per contemplar el pessebre. Ja sigui en la forma més clàssica o en la més atrevida que l'ignora o el dilueix enmig de tan consum desmesurat, la pregunta és inevitable: "On és Jesús?" Ho preguntaven uns infants agafats a la mà dels seus pares tot visitant el Pessebre de la plaça de Sant Jaume, a Barcelona. Molts ens preguntem: "I Jesús on és?" On són els valors de la pau, de la reconciliació i de recerca del bé comú que emanen del cristianisme? Allà on hi hagi una comunitat orant i compromesa, allí hi ha Jesús.

# El temps a Font-rubí

## Es temps de tardor: bolets i castanyes.

La tardor meteorològica comprèn els mesos de setembre, octubre i novembre. A setembre les pluges van ser molt oportunes, tant que feien pensar en una bona collita de bolets si l'octubre l'acompanyava una mica. Tot plegat però, va trastocar-se: l'octubre ha estat un mes sec a Font-rubí, amb 6.7 litres de precipitació per metre quadrat, menys del 30% de la mitjana climàtica. Per acabar-ho d'adobar, les temperatures (la mitjana acostuma a situar-se entre els 14°C i els 16°C) van quedar també per sota de la mitjana climàtica del mes, amb una anomalia, a Font-rubí, de 0.5°C, prou suficient perquè la collita de rovellons d'enguany hagi estat ben minsa.

L'inici de novembre, festa de Tots Sants, acostuma a celebrar-se amb una castanyada. Com ja sabem, és una festa nocturna on es mengen castanyes cuites al caliu i d'altres viandes com xoriços, pernil i begudes abundants i espirituoses. El temps va canviar i ens vam trobar amb unes temperatures altes, no massa bones (o més aviat dolentes) per a la festa; de fet, van superar la mitjana climàtica mensual. Aquest mes la pluja ha sigut abundosa (78.5 litres acumulats) i també per sobre de la mitjana mensual a Font-rubí. Això va propiciar que a finals de novembre el bolet "fredolic" fos abundant en les nostres contrades.

El mes de novembre s'acaba per Sant Andreu. I aquí van dos refranys en llengua forana: *Por San Andrés, dice el frío: aquí me teneis*; i el segon: *No San Andres o viño novo velló é* (traducció literal del gallec: *Per Sant Andreu el vi novell és vell*).

## Octubre

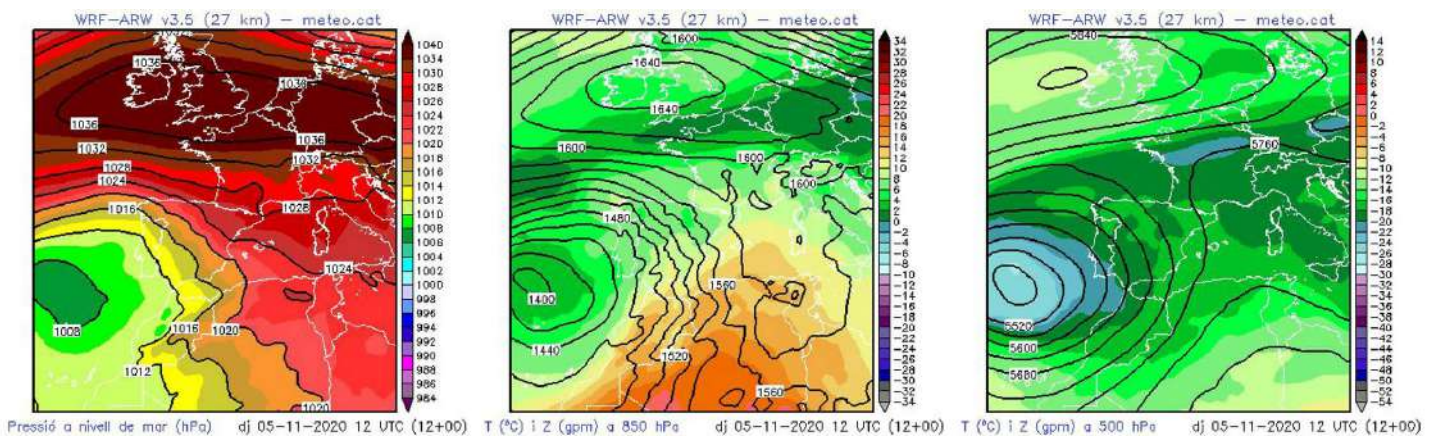
Durant el mes d'octubre un seguit de fronts ha travessat Catalunya la majoria dels quals, tot arrossegant masses d'aire fred, han provocat un mes amb anomalies tèrmiques negatives. Tanmateix, els mateixos fronts han deixat pluja en molts indrets de Catalunya. Cal tenir present que els fronts procedents del NW ens arriben molt debilitats i que acostumen a ser més actius cap al nord (Pirineus i Prepirineu). Com que la distribució territorial

de la pluja a Catalunya és molt irregular a causa dels temporals, ens troben que a Font-rubí la pluja acumulada aquest mes sol estar per sota dels 10 mm.

## Novembre

Aquest mes suposa un canvi respecte a l'anterior. Les temperatures augmenten i superen la mitjana climàtica i les precipitacions són abundants. A novembre s'han donat dues circumstancies que faciliten la pluja al nostre territori: les DANA, depressió aïllada en nivells alts de la troposfera i la formació de baixes en el Mediterrani, que impulsen l'aire calent del sud les quals, en xocar amb la capa d'aire fred en altura, va provocar fortes tempestes i precipitacions abundants. Van ser tres borrasques els dies 3 i 4, 6 i 7, que finalment, el 27 i 28 van deixar gairebé 80 litres de pluja acumulada al llarg d'aquest mes.

Les tres imatges següents han sigut fetes el dia 5 de novembre a les 12 h (UTC). La primera de l'esquerra és un mapa de pressió a nivell del mar: són les isòbares que serveixen per predir el temps en les properes hores. La predicció, basada només en aquest mapa i la seva evolució es fa per terminis temporals petits. Veiem, doncs, una borrasca al Sud-oest de Portugal, profunda, amb isòbares de 1004 hPa i un potent anticicló sobre les Illes Britàniques amb isòbares de 1036 hPa. L'escala de colors serveix per precisar la pressió. Aquest mapa es útil per a la predicció del temps a curt termini (hores o un dia). Les segona i tercera imatge es situen en diferents altures de la troposfera; la del centre correspon a 850 hPa, és a dir, uns 1500 m d'altura i la tercera a 500 hPa que corresponen a uns 5500 m d'altura. Són les capes mitjanes i altes de la troposfera. Les escales de colors laterals indiquen la temperatura en diferents altures. En aquests mapes, junt amb l'anterior, hi veiem l'evolució i permeten la predicció del temps amb 2 ó 3 dies d'antelació. Les prediccions a més llarg termini utilitzen d'altres mesures i models de predicció diferents. La seva fiabilitat es molt inferior a la predicció de curt termini.



Nota: La pressió atmosfèrica i l'altura varien en sentit contrari, és a dir, si l'altura és més gran la pressió és menor i viceversa. Per això, la pressió més alta (1 atm o 1033 hPa) es dona a nivell del mar; ahora veiem que amb una pressió de 850 hPa l'altura és d'uns 1500m i si la pressió és de 500 hPa l'altura puja fins als 5500 m.



### Desferres orgàniques

En alguns barris més que en d'altres - deuen ser les coses de la *cosmòpolis*- n'hi ha que converteixen en un femer les voreres i altres punts de recollida de la brossa. Quan finin, caldria advertir-los que no tota despulla és matèria orgànica, més aviat serien rebuig. [True Press]



*"Quan no existeixen les possibilitats d'educar-se, d'aixecar dins de la massa corpòria l'estàtua magnífica d'un esperit cultivat, no s'és home, i molt menys es pot ser ciutadà"* [Indalecio Prieto] (1883-1962) va ser un polític socialista espanyol.



### Per Nadal tota ovella busca corral

N'hi ha que seran més prudents que la norma, n'hi ha que compliran la norma, n'hi ha que es passaran la norma per l'arc de triomf i n'hi ha que s'inventaran la norma. Els tests d'antígens cotitzen al mercat negre a preu d'estupefaents però altres han vist l'oportunitat de perdre de vista la sogra o el cunyat. Per festes senyalades, ovelles esgarriades. [EFA Guardiola]



*"Al meu estómac poc li importa la immortalitat."* [Heinrich Heine] (1797-1856) va ser un poeta alemany.



### Feliç 2021

Enguany, més que mai, aquest serà un bon desig per assignar als nostres amics i saludats. El Gat vol acabar aquest any en què ha estat tan difícil fer humor, posant-se una mica seriós. No seran unes bones festes; seran com a molt regulars. Potser serem igualment feliços...; en tot cas, el Gat us desitja felicitat generalitzada per aquest any 2021.[Font-rubí News]



*"L'humor és la cara civilitzada de la desesperació."* [Boris Vian] (1920-1959) fou un escriptor francès, enginyer, inventor, poeta, cantautor, crític i trompetista de jazz.

el Gat

Cereals  
JOSEP MARIA QUERALTÓ  
"Can Carbó"

**ADOBS CONVENCIONALS I ECOLÒGICS**  
**PINSOS PER ALIMENTACIÓ ANIMAL**  
**FITOSANITARIS**  
**MATERIAL PER L'EMPARRAT**  
**PLANTES D'HORTA**

**Avinguda Josep A. Clavé, 36**  
**Telèfons 93 899 10 52 / 696 45 85 40**  
**Sant Martí Sarroca**

# agro - esteve

S.L.

C/ Avinyonet, 13 (Pol. Ind. Llevant)  
08720 VILAFRANCA DEL PENEDÈS  
BARCELONA  
Tels: 93 892 19 93 - 93 892 12 45  
Fax: 93 818 04 29  
e-mail: agroesteve@agroesteve.com  
www.agroesteve.com

FITOSANITARIS  
ADOBS  
EMPARRATS  
DESINFECCIONS  
PRE-PODA



## RESTAURANT



# Cal Pau Xich

Antiga casa 1886

*Cuina tradicional catalana - Menú diari  
Banquets - Comunions - Bateig  
Esmorzars de forquilla i ganivet - Saló privat*

Av. Catalunya, 3 - GUARDIOLA DE FONT-RUBÍ  
Tels. 93 897 91 36 - 93 897 93 82



### Construccions Joan Càlix S.L.

Reformes de masies, habitatges unifamiliars,  
estructures de formigó, etc.

Barri L'Alzinar Núm. 41  
08736  
Guardiola de Font-rubí

Tel. 93 897 91 00  
Fax 93 897 92 51  
Mbl 659 06 96 51



### Excavacions Joan Càlix S.L.

Treballs de retroexcavadora en general,  
rebaixos, fonaments, esculleres, etc.

Barri L'Alzinar Núm. 41  
08736  
Guardiola de Font-rubí

Tel. 93 897 91 00  
Fax 93 897 92 51  
Mbl 659 06 96 51



# El Montòneg

REVISTA MONTÒNEC

Participa activament amb la nostra redacció

Si t'agrada el periodisme o simplement vols integrar-te a la nostra entitat, vine!

Posa't en contacte amb nosaltres als telèfons, 93 897 93 19; 93 897 99 61  
o a través del correu electrònic: [montonec.fontrubi@gmail.com](mailto:montonec.fontrubi@gmail.com)

JORDI GILI  
PERE LLUCH



Us desitja  
bones festes!

- ✓ Excavacions
- ✓ Enderrocs
- ✓ Anivellacions
- ✓ Compactacions
- ✓ Neteja de rasses i parcel·les
- ✓ Moviments de terres
- ✓ Fem tota classe de feines del camp
- ✓ Plantacions i emparrats de vinyes
- ✓ Neteges, trituracions, arranjaments de vorals, camins i d'altres
- ✓ Servei públic i privat

RAPIDESA  
EFICÀCIA  
PROFESSIONALITAT

C. de Santa Maria, 32 – 08736 Guardiola de Font-rubí

📞 667 462 568 - 661 955 218 - 938 979 178

✉️ excavacionsgic@gmail.com