



# El Montòneg

Revista Independent d'informació local

FONT-RUBÍ

Octubre 2021 - any XXXI

núm.  
187



 VEGUERIA PENEDÈS

**Editorial:**  
Sortint del foc

**Notícies:**  
Festa Major 2021

**Notícies:**  
Ple municipal de setembre

**Notícies:**  
Concurs Fotogràfic  
"Rieux-Volvestre vist  
pels seus habitants"

**Notícies:**  
Un estiu amb un alt  
risc d'incendi forestal

**Escola:**  
Coeducació i escola

**Punt de mira**  
Els incendis aquest  
estiu, a Font-rubí.

**Les nostres postals:**  
Ca La Matilde

**Font-rubí, a sang i foc:**  
Any 1840: La fi de la  
guerra I: Pio Baroja,  
Van Halen i la famosa  
Junta de Font-rubí

## TORNA EL Vinòleum Font-rubí





## Pere Olivella Galimany

Viticultors des de 1859

MASIA CAL PERE DEL MASET

Tel. 93 897 93 10 - Fax. 93 897 92 07

08736 Guardiola de Font-rubí Alt Penedès (Barcelona)

c/e: info@olivellagalimany.com - www.olivellagalimany.com



**GEMMA CÀLIX**  
Arquitecta Tècnica

Barri l'Alzinar, 17

08736 Font-rubí

Tel. 676 719 729

gemmacalix@gmail.com

www.gemmacalix.jimdo.com

- Certificats d'eficiència energètica
- Cèduls d'habitabilitat
- Inspeccions Tècniques de l'Edifici (ITE)
- Revisions cadastrals
- Projectes Tècnics
- Rehabilitacions, reformes i enderrocs
- Canvis d'ús i projectes d'activitats
- Informes tècnics i dictàmens
- Valoracions i taxacions
- Direccions d'execució d'obra, control de qualitat i coordinació de seguretat

## VINS I CAVES

**Collita pròpia**  
**Compra de verema**



## CELLER JORDI LLUCH

**Elaboració de vins i caves**  
**Venda de vi a doll i embotellats**

# Vinya Escudé

Masia Casa Nova · Barri Les Casetes · 08777 Sant Quintí de Mediona · Tel./Fax: 938 988 138 · e-mail: vinyaescude@vinyaescude.com · web: www.vinyaescude.com

## Laureà Rigol i Segura

*Tècnica aplicada en*  
*fabricats de fusta S.L.*

Cal Sala, 1  
laurearigol@hotmail.com

Tel. 938979434 - 690602801  
08736 Guardiola de Font-rubí



**LLUCH**

**TREBALLS AGRÍCOLES**  
**I MOVIMENTS DE TERRA**

Crta. Santa Maria, s/núm.

08736 Guardiola de Font-rubí

Tel. 93 897 91 78

**agro - esteve**  
S.L.

C/ Avinyonet, 13 (Pol. Ind. Llevant)  
08720 VILAFRANCA DEL PENEDÈS  
BARCELONA  
Tels: 93 892 19 93 - 93 892 12 45  
Fax: 93 818 04 29  
e-mail: agroesteve@agroesteve.com  
www.agroesteve.com

FITOSANITARIS  
ADOBS  
EMPARRATS  
DESINFECCIONS  
PRE-PODA



## RESTAURANT



*Cal Pau Xich*

Antiga casa 1886

*Cuina tradicional catalana - Menú diari*  
*Banquets - Comunions - Bateig*  
*Esmorzars de forquilla i ganivet - Saló privat*

Av. Catalunya, 3 - GUARDIOLA DE FONT-RUBÍ  
Tels. 93 897 91 36 - 93 897 93 82

**Índex:**

Fa 10 anys	4
Notícies	4
Des de l'alcaldia	16
Escola	17
Dossier	18
Política local	22
Les nostres postals	23
Opinió	24
Punt de mira	25
Veïns	26
Parròquia	30
Català en net	31
Viure en català	31
3 Peus al gat	32
Cuina	32
Font-rubí, a sang i foc	33
El temps	34



**El Montòneg**  
Núm. 187 Octubre 2021

**Redacció:**

Josep M. Rovira  
Isabel Torrents  
Marc Galimany  
Josep Faura

**Amb la Col·laboració de:**

Entitats Locals  
Joan Anton Tarrida  
Magda Lluch  
Montserrat Lluch  
Josefina Piñol  
Jordi Gili  
Sònia Rubió  
Encarnació Pujadó  
Veïns de Font-rubí  
Consell Comarcal de l'Alt Penedès  
Diputació de Barcelona

**Edita:**

Associació Cultural  
Montòneg de Font-rubí  
Avda. Catalunya, s/núm.  
e-mail: montonec.fontrubi@gmail.com

**Membre de:** A C P C**Maquetació:**

Sandra Güell. Serveis Gràfics  
Integrals

**Impressió digital:**

Gràfiques Impres-Ràpid, S. L.  
Pol. Ind. Domenys I, Carrer de la  
Múnia, 60 Tel. 93 891 57 10  
Vilafranca del Penedès

**Tiratge:** 330 exemplars

Dipòsit Legal: B-38.351.-90

**Preu subscripció:**

19,50 euros anuals

## Sortint del foc

**L**a pandèmia ho ha cobert tot d'un tel aclaparador. Sembla que la vacunació ens porta cap a una normalitat més semblant a la de l'any 2019, però deixa unes transformacions que han aterrat de forma accelerada. Les conseqüències econòmiques semblen esmorteïdes per les escasses ajudes i pels expedients de regulació d'ocupació temporals (ERTO). No sabem quin impacte en la societat tindrà a curt termini la injecció de fons europeus; ens temem que poc. La crisi de les matèries primes i l'excedent de liquiditat (concentrada en poques mans) busca rendibilitats a les criptomonedes, a les obres d'art digitals i als futurs de les matèries primeres més bàsiques. Afegit això al canvi climàtic i a les penalitzacions sobre les emissions, s'enlairen el preu de l'energia a nivells estratosfèrics. Una inflació que pot afectar el consum de les famílies. Si bé el 2008, per la crisi, van començar a incrementar-se els robatoris de coure, avui veiem que el creixement de les plantacions il·legals de marihuana suposen una greu amenaça delictiva: amb una violència i una potència econòmica inèdita.

El teletreball i les relacions amb l'administració, o els bancs per exemple, s'han digitalitzat definitivament. Aquest fet pot incidir en els hàbits de transport i canvi d'habitatge, però per l'altra banda, la deficient i incerta xarxa de transport públic i l'alliberament dels peatges principals també hi incideixen fort. D'altres aspectes de canvi, més enllà dels econòmics, ens parlen de nous paràmetres de comportament. Si bé els botellots vénen de lluny, sobretot després de la crisi del 2007, s'han accentuat i engrandit com a fenomen d'oci nocturn juvenil. No són alternativa de res, sinó més aviat l'activitat central del catàleg festiu. La immersió a les xarxes, cada dia noves, més frenètiques i addictives, ja és la normalitat entre els adolescents malgrat que Facebook va néixer el 2004 i Instagram el 2010. Les plataformes televisives i les compres telemàtiques també s'han consolidat i amenacen la llengua i les botigues de barri respectivament, i aquí hi ha uns reptes que cal entomar.

Així, doncs, tota aquesta puja de canvis, conseqüència del confinament forçós, també han accelerat una altra pandèmia: la deficient salut mental, sobretot entre els joves. La tendència, segons la unitat de psiquiatria del Hospital Clínic de Barcelona, és en augment entre nens i adolescents, sobretot en trastorns de la conducta alimentària i intents de suïcidi. En molts casos que deriven en addiccions i en d'altres és al revés, el consum de marihuana deriva en la malaltia mental. Si abans tenien 4 casos per setmana, ara en tenen 4 cada dia. Teoritzen sobre les causes com ara la incertesa, les disfuncions familiars, la soledat, les addiccions i certs continguts a les xarxes. És curiós que quan el sistema educatiu ha fet més incidència en l'educació i la gestió emocional, més disfuncions en aquest aspecte s'han detectat. Potser paral·lelament, dia a dia, hem allunyat tot tipus de sofriment i frustració dels nostres fills incapacitant-los per afrontar qualsevol situació fora de l'aparent idíl·lica i feliç societat del benestar. Hi ha molt per fer.

La redacció

**LA REVISTA MONTÒNEG DEMANA LA LLIBERTAT DE TOTS EL PRESOS POLÍTICS I EL RETORN DELS MEMBRES DEL GOVERN EXILIATS PER LA CAUSA DE CATALUNYA**

*L'Equip de redacció no es responsabilitza de les opinions expressades en els articles signats.*

*Per a la publicació de qualsevol carta o article, l'escrit ha d'anar signat per l'autor o amb pseudònim. Es presentaran amb suport digital i en català, amb una extensió màxima de 3.500 caràcters. Caldrà que siguin lliurats a la redacció abans del dia 20 del mes anterior a la seva publicació.*

## Fa deu anys....

La portada del número 127 del mes d'octubre de 2011 presentava el projecte MIRAVINYA per a cinc miradors turístics al Penedès, un d'ells a Font-rubí de Dalt. En la fotografia es veu el projecte inicial que és molt diferent del que es va acabar executant i que ara tots coneixem com el balcó del Penedès.

L'editorial d'ara fa deu anys portava un títol ben explícit: "Temps de retallades". Comenta l'especulació i la bombolla del totxo que van portar un gran endeutament a les famílies i, a les institucions, a realitzar una forta retallada tant de serveis com d'educació i sanitat.

Com a notícies destacades trobem:

- El 12 de setembre els alumnes ja van anar a la nova escola tot i que encara hi ha obres pendents per ultimar.
- S'ha suprimit una línia de transport escolar: a partir d'aquest curs el transport des de les Casetes queda unificat amb el de Font-rubí.
- Se suprimeix la sisena hora i les classes acaben a la tarda, mitja hora abans.
- Trobada d'agermanament per a la festa del Most.

- La fira de caça de Font-rubí es consolida com la segona en importància a Catalunya.
- Reasfaltat de la carretera de Font-rubí, des de Guardiola fins a Can Castellví.
- S'ha remodelat tot l'escenari del Centre Recreatiu.
- El 9 d'octubre va morir a Sitges Joan Anton Martí, el conegut músic que va crear l'Orquestra, Janio Martí

A "Les Nostres postals" es comenta una fotografia dels nens de l'escola de Guardiola de l'any 1943.

"Amb ànim de polèmica" d'Àlex Cabré, hi aporta l'article "Votes?".

"El punt de mira", bústia, i les col·laboracions de veïns entre altres: "Paraules en net", "El temps", cuina, "Què faig si...", poesia, "3 peus al gat..."

**Ara fa VINT ANYS..**

Se celebra la primera Fira de Caça al bosc de les Graus amb un gran èxit de visitants i d'expositors.



Es va asfaltar el camí que va de Grabuach a Vallformosa.

El 8 de setembre del 2001 mor mossèn Elies a l'edat de 86 anys. Va estar rector des del 1948 de la parròquia de Sant Pere i Sant Feliu de Font-rubí.

**Ara fa TRENTA ANYS..**

Aquell any es va presentar la bandera de Font-rubí i el llibre del municipi Font-rubí: "Un passeig pel temps i el territori", de Salvador Llorach i Santís.

També es va fer la inauguració oficial del camp de futbol.



### Instal·lacions Font-rubí S.L.

Calefacció/Gas/Energia Solar  
Aerotermita/Energies Renovables  
Fontaneria/Climatització  
Aire Condicionat/Electricitat

Tel. i fax Guardiola: 938 988 459  
Mòbils: 609168189 - 609168190  
instalfontrubi@gmail.com

### Celler de Can Suriol del Castell



*Suriol*



Castell de Grabuach - Font-rubí  
Tels. 93 897 84 26 - 93 897 93 59

### CONSTRUCCIONS

## Pere Carol

Av. Santa Maria, 47

08736 Guardiola de Font-rubí

Tel. 93 897 92 30

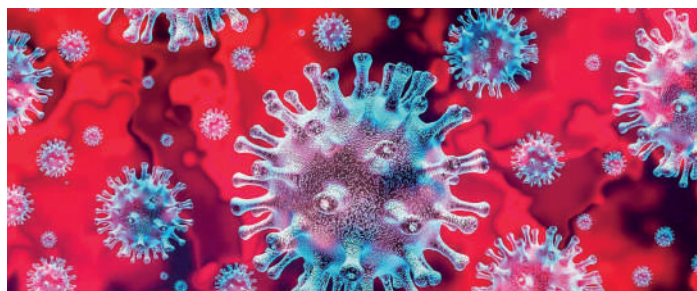
# Eliminació de la majoria de restriccions excepte de la mascareta

*Es recupera el 100% d'aforament a la cultura i a l'esport a l'aire lliure. També a bars i restaurants i sense límit de persones per taula*

El president de la Generalitat, Pere Aragonès, va anunciar la fi de la majoria de les restriccions coincidint amb la clara millora de la situació de la Covid-19. Des del divendres, 15 d'octubre, només queda la limitació actual del 70% als locals d'oci nocturn, i en els festivals de música en recintes tancats amb el públic dret. Cal, però, que s'acrediti disposar del passaport Covid per poder-hi accedir.

## **La mascareta segueix obligatòria**

El que no canvia en cap cas és l'obligació de portar mascareta als espais tan-



cats o quan no es pugui mantenir la distància d'1,5 metres amb persones que no siguin convivents, així com l'hàbit de la higiene de mans i la ventilació.

"L'ús de la mascareta continuarà sent obligatori als mateixos espais que ara", ha remarcat Aragonès. Per tant, l'opció que es deixi de fer servir en espais com, per exemple, les escoles o

els llocs de treball queda pendent de la revisió dels plans sectorials i no hi ha res que faci pensar que sigui imminent.

## **Menys de 100 malalts de Covid a les UCI**

Les dades han evolucionat de forma molt positiva les últimes setmanes en tot Catalunya. Ara, per primer cop des de fa més d'un any,

els malalts crítics ingressats per les UCI catalanes per Covid, estan per sota de les 100 persones.

El risc de rebrot se situa en 43 punts i queda lluny dels 2.000 que es van enregistrar al juliol. La vacunació és un dels motius que expliquen la bona evolució.

A Font-rubí, després del juliol nefast pel que fa al gran nombre de casos que es van produir, vam passar l'agost amb 8 casos, el setembre amb cap i en aquest octubre, portem dos casos diagnosticats.

Això vol dir que tot i les bones dades, el virus encara circula entre nosaltres i no ens podem relaxar del tot.

# Plaques fotovoltaïques a l'edifici de l'ajuntament

*S'han instal·lat plaques solars fotovoltaïques a la part sud de la teulada de l'ajuntament per generar part de l'energia elèctrica que consumeix l'edifici*

L'equip de govern de l'Ajuntament de Font-rubí, el passat 10 d'agost, va aprovar en junta de govern local l'expedient de contractació d'obres per a la instal·lació de plaques fotovoltaïques a l'edifici consistorial. Aquestes obres estan subvencionades al 100% per la Diputació de Barcelona dins del programa ODS

(Objectiu de desenvolupament Sostenible) emmarcat en l'Agenda 2030 de Desenvolupament Sostenible, que va aprovar el 25 de setembre de 2015 l'Assemblea General de Nacions Unides. S'ha instal·lat en total 26 plaques amb una potència de 9.6 Kwp i amb una estimació de producció de més

14.000 kwh l'any. L'energia produïda i no consumida s'aboca a la xarxa elèctrica. La companyia distribuïdora està obligada a comprar-la. En els moments en què hi ha més consum, es connecta amb la xarxa tal com es fa actualment.

El pressupost escollit per a la instal·lació de plaques fotovoltaïques a l'edifici de l'Ajuntament ha estat el de l'empresa vilafranquina ELECTRÒNICA MITJANS ENERGIA I TELECOMUNICACIONS, SL., per un import de 12.437,45 euros i 2.611,86 euros d'IVA.

Es preveu que en uns 7-8 anys s'hagi recuperat la inversió feta.



# Festa Major 2021

*Una Festa Major de Guardiola molt participativa i amb ganes de tornar a la normalitat pre pandèmia. Hem tingut el retorn de l'exhibició dels balls populars, de l'orquestra Maravella i de la Festa del Cava*

El cap de setmana del 6 al 8 d'agost, ja vam tenir un molt bon pre-inici de Festa Major, tot ple d'activitats i amb dos concerts, que van tenir continuïtat al llarg dels actes centrals de les festes des del 13 fins al 17 d'agost. S'ha pogut gaudir de concerts per a tots els públics; d'activitats esportives i lúdiques per als joves i infants; del retorn dels balls populars de Font-rubí; de la festa del cava i de l'orquestra Maravella.

## Pre-inici

El ball de Foc, la música i les visites a les Capelles de Font-rubí, han omplert aquest inici de Festa Major.

El divendres 6, la caminada popular nocturna va reunir a unes 120 persones. Va sortir de Guardiola a les 21:30 h. cap a la Massana, Mas Moió, l'Alzinar, i Can Rovireta per tornar a Guardiola.

En total més de 7 km que es van fer tranquil·lament en unes dues hores.

El dissabte 8, van agafar el protagonisme del dia els Diables amb el seu espectacle de foc. Com que no es podia fer el correfoc pels carrers, es va substituir per un esplèndid espectacle en el camp de futbol. De primer, van actuar fent esclatar les seves carretilles els diables petits i la Serpent del Castellot i es va continuar amb l'actuació dels Diables de Font-rubí. En una espectacular posada en escena, durant més de vint minuts, van presentar un espectacle de foc amb un continu esclat de pólvora, que va entusiasmar els molts assistents congregats a les grades i al voltant del camp futbol.

Tot seguit va tenir lloc el concert musical amb: A Grup Vocal. Un grup de deu joves

que van interpretar cançons molt diverses acompanyades de variades coreografies plenes d'energia.

Durant tot el dia del diumenge 8 d'agost, organitzat per l'Empelt, es van fer la jornada de portes obertes a les capelles de Font-rubí. Hi havia l'oportunitat de poder visitar fins a 9 capelles del municipi i rebre'n informació. El dia es va cloure amb un concert a l'església de Font-rubí. Ha estat una molt bona forma de conèixer part del patrimoni històric i artístic del municipi.

Per últim, el diumenge al vespre vam tenir una molt bona actuació de Cava Jazz amb Velvet Candles liderat pel gran Agustí Burriel amb les seves versions a l'estil "Doo-Wop". Per culpa de problemes amb la veu de l'Agustí, el grup portava un

cantant vingut des de Tenerife per suplir-lo.

Enguany, com que no s'ha pogut celebrar cap edició del Cavajazz, els administradors han volgut incloure aquesta esplèndida actuació com homenatge a aquest tradicional cicle.

## Actes centrals

Es van encetar aquests cinc dies de festa a la tarda del divendres 13 a l'espai jove "La Barraca", en què els joves van pintar un mural de la nova imatge del local que estrenaven. A la nit, va continuar la festa jove amb un gran concert de Lildami, un cantant de trap català que s'ha fet estimar pel públic català per les seves reivindicacions socials. Va congregat molt públic juvenil. En algun moment de l'espectacle, va costar als joves mantenir-se asseguts donades les ganes de ballar que hi havia.



■ Ball de foc



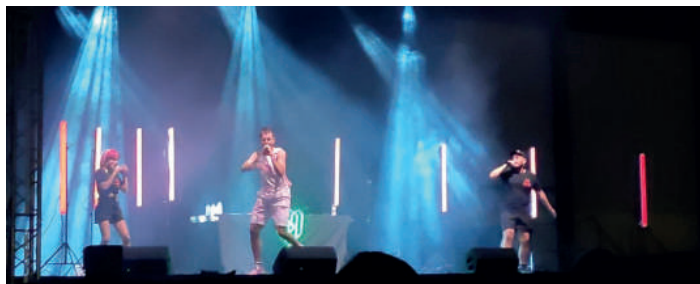
■ A Grup Vocal



■ Visites a les Capelles



■ Velvet Candles



■ Lildami

El dissabte 14, en què teòricament seria el primer dia de Festa Major, al matí, a la pista poliesportiva i amb tot el públic assegut, va tenir lloc la mostra dels balls populars i folklòrics de Font-rubí. Un acte que l'any passat no es va poder fer i que enguany no es va poder concretar fins pocs dies abans, tot esperant les normes que dictaminaria el PROCICAT.

A la tarda, vam tenir un altre acte recuperat, el Campionat de Truc que es va fer al Centre Recreatiu "La Cooperativa". El format i els premis, amb els 12 pernils, va ser com sempre.

A la nit vam tenir el pregó a càrrec de la metgessa Eva Lluç i de l'infermer David Bueno de Font-rubí.

Els administradors els van escollir com un homenatge a tots els professionals mèdics. Ens van parlar de com va ser el seu aterratge al municipi i van dir que s'hi trobaven molt bé i se sentien molt estimats per a tots els veïns. Els parlaments els van iniciar els mateixos administradors que van comentar que van ser escollits per gestionar les festes durant dos anys, i s'han trobat que ho han hagut de fer dins d'una pandèmia mundial. L'alcalde, Xavier Lluç, va tancar els parlaments amb els agraïments als administradors, als pregoners i a la regidora de Cultura Carme Sibill.

L'espectacle de la nit va anar a càrrec dels Diables de Font-rubí i els seus versots



■ Mostra dels balls populars i folklòrics de Font-rubí.

diabòlics. Amb una gran posada en escena, com ja ens tenen acostumats d'altres anys, i fent servir de fil argumentari unes "Olimpiades" 2021 a Guardiola van anar fent les seves sàtires que com sempre n'hi ha una mica per a tots: l'Ajuntament i els regidors, personatges públics, els restaurants, ...

El diumenge 15, al matí, va tenir lloc la missa cantada per la Coral de Guardiola, i al finalitzar, un breu concert de la Coral.

També el matí a la Pista poliesportiva, es realitzà l'acte dedicat al públic infantil amb l'actuació del grup "The Penguins", amb l'espectacle "Reggae per Xics". Amb nou músics a dalt de l'escenari i amb una gran posada esce-

na, van agradar als més xics i també als pares.

A la tarda hi hagué l'actuació les tradicionals Havaneres amb el grup Serra de Marina. L'acte estava anunciat que es faria a la Piscina municipal, però com que el nombre de persones registrades superava àmpliament l'aforament, es va decidir traslladar-lo a la pista poliesportiva.

A la nit va tenir lloc un dels actes més destacats d'enguany, el Concert "Abba. The New Experience". Aquest concert, un tribut d'admiració al grup suec Abba, va aixecar molt d'interès amb una alta aflluència de públic i no va decebre ningú. Actuació de nivell i molt fidel a les actuacions d'Abba, vestuari inclòs.



■ Versots diabòlics



■ Pregó a càrrec de la metgessa Eva Lluç i de l'infermer David Bueno de Font-rubí.



■ Havaneres amb el grup Serra de Marina



■ Abba



■ Maravella

El dilluns 16, comença amb el 7è concurs de "Matconills" amb una desena d'equips formats per joves. Els guanyadors van ser el format pels Diables de Font-rubí. Al mateix temps, a les pistes de tennis hi havia la 8a Gimcana Tractorista Infantil, per a nens i nenes de 3 a 9 anys. A dalt d'un tractor amb pedals havien de recórrer un circuit adaptat a les edats de cada categoria. Tots van tenir premi.

A la tarda va tenir lloc un altre acte destacat: el Tea-

tre, amb l'humor de Pep Plaza i el seu espectacle "I ara què més?". Molt bona entrada d'un públic que va aplaudir i riure amb les múltiples imitacions de personatges públics, així com les interpretacions musicals que va fer l'actor televisiu.

L'últim dia de Festa Major començava el matí amb la gimcana infantil i juvenil a la piscina. Era per a nois i noies de 4 a 18 anys, que van haver de passar unes proves aquàtiques.

I a la tarda, vam tenir el retorn esperat per a molts de l'Orquestra Maravella. L'any passat, després de cinquanta-tres anys d'estar en la nostra festa major, no es va poder programar la seva actuació; enguany ho han fet amb un format molt diferent, amb un concert de tarda i un altre a la nit. Ni la ballada de sardanes ni el ball de saló estaven permesos per les mesures de seguretat establertes amb motiu de la Covid-19.

El concert de la tarda, possiblement ha estat l'acte de tota la festa major amb més públic; es va omplir l'aforament de la Pista Poliesportiva. Aquest primer concert va tenir l'estil de l'orquestra Maravella amb què ens té acostumats de cada any i va agradar als fidels seguidors de l'orquestra.

Per contra, el concert de la nit va ser totalment diferent, amb cançons més populars de les dècades del final del segle XX. En aquesta segona part no van haver de fer servir els violins i sí que van necessitar més els teclats i la guitarra elèctrica. Com sempre, a una part del públic li va semblar millor el concert de tarda i a d'altres, el de la nit.

Un altre acte que es recuperava, va ser la Festa del Cava. Durant el concert de la nit, es va poder anar a buscar el cava i la coca per a degustar-los tot escoltant la música.

En resum, ha estat una Festa Major amb actes molt variats i ha comptat amb la recuperació d'alguns dels actes habituals, tot i que encara hem trobat a faltar la cercavila i els balls de saló, per exemple.

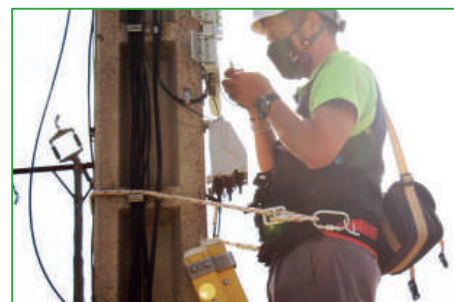
## Font-rubí ja disposa del 90% de cobertura en fibra òptica

**L'empresa penedesenca XTA, ha fet possible aquest desplegament a la major part del municipi, quan les grans empreses estatals de telefonia i comunicació mai no s'havien interessat a fer-ho.**

Aquest mes de setembre han acabat el desplegament en els barris que queden pendents a la part nord del municipi: l'Avellà, Montjuïc i Can Castellví. Amb aquesta actuació, un 90% del municipi ja té la possibilitat de disposar de connexió de fibra òptica. Malauradament, queda sense servei el nucli de Font-rubí i les masies més disseminades o aïllades del municipi, que per la gran distància, el cost i la baixa demanda fan inviable que l'empresa faci aquest desplegament.

L'empresa XTA calcula que pot donar servei a unes 570 llars a tot el municipi, i actualment ja compta amb uns 250 clients connectats a la seva fibra òptica; això suposa un 44% de penetració sobre el total de part desplegada.

En ser Font-rubí un municipi molt extens (37 km<sup>2</sup>) i amb la població molt dispersa en petits nuclis i en masies, fa molt difícil i costós realitzar el desplegament de la xarxa troncal de la fibra òptica. Aquest és el principal motiu pel qual les grans empreses de telecomunicació estatals mai no han volgut desplegar la fibra en el nostre municipi, i fins no fa massa temps, només podien contractar una ADSL les llars que vivien a prop de la central telefònica de Guardiola.



És per això que és important valorar que una empresa de la comarca estigui disposada a invertir per tal d'oferir servei als municipis petits de la comarca on la rendibilitat empresarial de ben segur que no és molt gran. En el cas de Font-rubí, XTA ha hagut de desplegar més de 27 km de fibra òptica per poder arribar a donar servei a unes 570 famílies com a molt.

## Consums Rècords d'Aigua

*A primers d'agost vam tenir cinc dies de calor extrema, els quals, junt amb una llarga sequera, han fet que tinguem un greu perill d'incendis, i alhora, un consum d'aigua molt alt*

Portàvem una escassetat de pluja molt acusada, des de la tardor de l'any passat, cosa que va afectar molts indrets del país i d'una forma molt intensa el Penedès i Font-rubí. A aquesta sequera s'hi va afegir una forta i llarga onada de calor amb temperatures màximes de 37-38 °C, fet que va provocar que Font-rubí, igual que la major part de Catalunya, estigués en estat de màxima alerta pel perill d'incendis.

L'Ajuntament va tancar els camins públics municipals d'àrees boscoses i es va prohibir fer-hi cap activitat durant l'onada de calor.

### Consum d'aigua

Pel que fa al consum d'aigua a Font-rubí vam estar el juliol i agost amb valors de rècord.

El passat 5 d'agost va fallar el motor de la bomba del pou de Can Suiés i es va haver de reforçar l'abastiment amb l'aportació de cisternes durant els dos dies que va durar l'avaría. Però els consums eren tan alts, que tot i funcionar les bombes dels dos pous contínuament, l'extracció d'aigua era molt justa per cobrir tota la demanda. Això va fer que calia con-



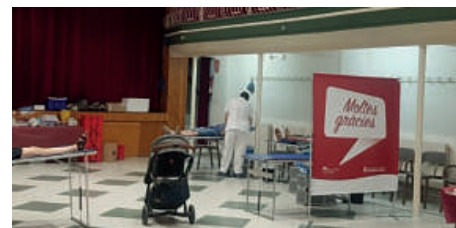
tinuar portant alguna aigua de cisterna puntual de reforç als dipòsits, al llarg d'alguns dies més, per poder mantenir una correcta pressió en tota la xarxa.

Durant el mes de juliol, a causa d'aquests consums tan elevats, algunes cases de les zones més altes veien com vers la tarda-vespre els arribava molt poca pressió. Això va fer que alguns dies estiguessin unes hores sense aigua, fins que a la nit els dipòsits recuperaven el nivell.

De totes maneres tenim molta sort dels pous de què disposem al municipi, ja que tot i aquesta extracció tan alta d'aigua, van mantenir el seu nivell i res no fa pensar que hàgim de tenir problemes a mitjà termini.



## El Banc de Sang a Font-rubí



Bona resposta dels veïns i veïnes en la donació de sang del dilluns 9 d'agost a Guardiola. És mantén el nombre de donants similar als que van anar l'agost, el desembre de l'any passat i el març d'aquest any.

Concretament en aquesta donació de sang, hi van anar 30 persones, que al final es van quedar en 25 donacions reals, ja que 5 persones no van poder fer-ho per raons diverses.

Això representa unes 80 donacions anuals, que en municipi com el nostre estaria en valors una mica per sobre de la mitjana de tot Catalunya. Mai sobra cap donant perquè la sang no es pot fabricar i, en algun dia o altre, tots la podem arribar a necessitar.

## L'Agrupació Coral



L'Agrupació Coral, el dia 10 d'octubre va realitzar la tradicional paella després de més d'un any i mig sense poder fer cap celebració. L'acte social es va organitzar amb totes les mesures de seguretat per la COVID-19. Hi van acudir un total de 38 persones, entre elles l'alcalde Xavier Lluch i la regidora de cultura Carme Sivill. L'arròs es va cuinar al pati de Cal Mitjans per cantaires de la pròpia coral. Tots plegats van restablir aquesta bella tradició, De mica en mica les entitats, tornen a l'escena pública.

# Nouvelles de Rieux

## Concurs Fotogràfic “Rieux-Volvestre vist pels seus habitants”

El dissabte 18 de setembre de 2021, el pont Auriac de Rieux-Volvestre va estar en el punt de mira a la galeria d'art municipal. De fet, el jurat del concurs fotogràfic “Rieux-Volvestre vist pels seus habitants” va atorgar els seus premis a dos fotògrafs aficionats que van valorar el pont.

A la categoria “Adults”, el primer premi es va atorgar a Olivier Cabanis per la seva foto “Miralls a l'aurè”. Els jurats van elogiar l'enquadrament, la construcció molt geomètrica de la fotografia, però també la complexíssima interacció de reflexos a l'Arize. Va rebre un curs de formació amb el fotògraf professional Frédérick Lejeune com a recompensa.



Olivier Cabanis



■ Olivier Cabanis.



Maeline Pasquier



■ Maeline Pasquier.

En la categoria “Jove”, Maeline Pasquier (9 anys) va guanyar el primer premi per “Un vespre d'estiu, la capella es va posar les ulleres”. El jurat, en primer lloc, va elogiar la llum que emergeix d'aquesta fotografia, així com el punt de vista molt identificable pels veïns de Rieux.

El jurat format per fotògrafs professionals, Loïc Bel i Jean Coubard; per Muriel Vidal i Audrey Boué (oficials municipals); Sylvie Mailhol i Eliane Soucasse-Piquemal (tinents d'alcalde); i Amandine Dedieu i Sacha Cha-



Tristan Gomez

vy (elegides al consell municipal de joventut) també van elogiar la tasca de Dominique Amon-Clément (2n premi) i Stéphanie Deloubrière (3r premi) entre adults. Entre els joves, es va atorgar Tristan Gómez (18 anys) (2n premi) Sarah Poidevin (3r premi).

El “Premi del públic” en la categoria “Adults” també es va atorgar a Olivier Cabanis amb 98 vots, i a Tristan Gómez amb 87 vots a la categoria «Joves» per la seva foto feta des d'una canoa a l'Arize.

Els organitzadors de la competició agraeixen cordialment els membres del jurat pels seus consells i opinions i els participants en aquesta primera edició que es va llançar en ple tancament. Esperen que la competència creixi amb els anys. Tenen curiositat per descobrir nous fotògrafs aficionats ...



## Represa del curs de català a Rieux

*Després de l'aturada forçosa per la pandèmia, Christian Ortega reprèn el curs de català davant la demanda que ha tingut per part d'alguns alumnes de continuar amb les classes*

El dimecres 29 de setembre es va celebrar una reunió amb alguns dels interessats a continuar amb les classes per definir les condicions de la represa de l'activitat.

Christian Ortega, que ja fa molts anys que està fent, d'una forma totalment altruista, classes de català a Rieux-Volvestre (poble agermanat amb Font-rubí), ens ha fet arribar la següent crònica:

*"Des de l'aparició de la pandèmia i sobretot per les mesures de lluita contra la COVID-19, vam parar de fer cursos de català a Rieux. Això vol dir que fa un any i mig que no vam practicar aquest idioma que ens agrada tant.*

*Cada vegada que trobava un dels alumnes, em demanava quan tornaríem a fer cursos de català, i jo no ho sabia.*

*Avui en dia em sembla que les condicions*



*sanitàries són molt millors i, a partir del moment que les persones que participin en l'activitat estiguin vacunades, penso que es pot fer amb seguretat.*

*De la reunió del dimecres 29 de setembre hem decidit que a partir del dia 13 d'octubre, tornarem a fer classes cada dimecres a dos quarts de nou de la nit, excepte dies de festa i vacances escolars.*

*Avui ja comptem amb una desena de participants.*

*De primer farem repàs del "Vocabulari en imatges" i "Començarem a parlar", amb els llibrets donats per la Secretaria de Política Lingüística de la Generalitat*

*de Catalunya: "Viure a Catalunya" (són fitxes de vocabulari bàsic en imatges que s'adreça a les persones que no coneixen la llengua catalana.)*

*Tot seguit, treballarem amb les darreres notícies del butlletí setmanal del Montòneg que cadascú de nosaltres rebem cada dilluns. Les llegirem en veu alta, una frase cadascú per ordre, per poder corregir els defectes de pronúncia. Després, les traduirem al francès per verificar la comprensió dels textos.*

*Després de les vacances de Nadal, voldriem tornar a treballar amb les aventures de Tintín, per ajuntar la teòrica amb una cosa agradable. Per aquest motiu he mantingut contactes amb la Llibreria l'Odissea de Vilafranca del Penedès per comprar onze llibres de les aventures de Tintín, dels títols: "Objectiu: la lluna" i "Hem caminat damunt la lluna".*

*Esperem que cap altre virus vingui obstaculitzar la nostra determinació!"*

## Verema 2021

*Marcada per la sequera i els preus baixos, finalitza amb un augment de producció*

La verema 2021 ha finalitzat amb una sensació molt diferent per part dels viticultors de quan es va iniciar: aleshores, la manca de pluges durant la major part del cicle de la vinya va fer que les varietats primerenques tinguessin una producció molt baixa. La verema es va iniciar a mitjans d'agost marcada per l'extrema sequera des de l'inici del cicle vegetatiu del cep, els preus baixos del preu del raïm i la limitació de la producció a 11.000 kg/Ha en les parcel·les emparades pel Consell Regulador de la Denominació d'Origen Protegida Cava.

En les varietats més primerenques com el Chardonnay, es van fer notar els efectes de la sequera i van obtenir-se unes produccions molt baixes. Aquesta situació ha anat millorant a partir de finals d'agost coincidint amb

unes temperatures més suaus i es van començar a percebre els efectes d'una pluja que es va produir el 31 de juliol, per la qual cosa la producció de la varietat macabeu i, posteriorment, de la varietat xarel·lo ha millorat considerablement arribant o fins i tot en alguns casos a superar el límit imposat per la Denominació d'Origen Cava.

Les pluges que es van produir durant la verema, juntament amb la bona feina que havien realitzat els viticultors durant tot l'any, sobretot tant el llaurar com la lluita contra l'oïdi i el corc del raïm, va fer que en la resta de varietats s'incrementés la producció i que és mantingués el bon estat sanitari observat fins aquells moments. Aquest augment de producció ha ajudat a fer que les explotacions no tinguin una baixada de rendibilitat tan

important tal com es preveia a l'inici de la collita a causa dels preus baixos del raïm marcats des de l'inici de la verema pels cellers que compren la major part del raïm de la nostra zona. El Consell Regulador de la D.O. Cava ha fet públic que en la verema 2021 s'han obtingut 300 milions de quilos dins del seu àmbit geogràfic destinats a l'elaboració de cava.

Durant aquesta verema, la D.O. Cava ha disposat d'un centenar de verificadors als cellers per supervisar i controlar l'entrada de raïm amb destinació a cava. Dintre d'aquest pla de control, ha realitzat aforaments a parcel·les plantades de vinya en producció per tal determinar-ne el rendiment i verificar que aquest compleixi amb la norma establerta per aquesta campanya d'11.000 Kg/ha.

## Ple municipal de setembre

*L'ajuntament assumeix la gestió del cementiri de Font-rubí de dalt i l'alcalde anuncia que aquest mes d'octubre començaran les obres de l'edifici d'habitatges socials al centre de Guardiola*

El passat dimarts 28 de setembre va tenir lloc el ple municipal ordinari de l'ajuntament de Font-rubí. Entre els punts de l'ordre del dia destaquem l'aprovació per unanimitat del conveni relatiu a la gestió municipal del cementiri de Sant Pere i Sant Fèlix de Font-rubí. (Tothom coneix l'església com de Sant Pere i Sant Feliu, però el Bisbat diu que el nom oficial és el de Sant Pere i Sant Fèlix)

Aquest cementiri fins ara ha estat autogestionat molt bé per un grup de veïns, fet que l'alcalde va agrair públicament.

Aquest conveni, que ha estat a exposició pública, contempla que l'Ajuntament agafa la gestió integral del cementiri per un període de trenta anys, prorrogables per períodes de cinc anys si totes les parts hi estan d'acord.

L'Ajuntament portarà tot el manteniment, la gestió de les inhumacions i la part administrativa i econòmica



necessària per al seu funcionament. El conveni és molt similar, inclosa la durada d'aquest, al que es va signar en el 2008 per al cementiri de Santa Maria de Bellver.

En aquest ple, entre altres punts, també hi havia les mocions d'ERC sobre la liquidació del model de finançament de l'exercici 2020 i contra l'increment de preus de l'electricitat i crida a la mobilització. I també una moció conjunta sobre el rebuig al projecte de línia elèctrica aèria de molt

alta tensió. Totes tres van ser aprovades per unanimitat.

Per últim, en l'apart de precís i preguntes i a la pregunta d'ERC sobre quan començaran les obres de l'edifici social, l'alcalde va dir que ja s'ha fet la reunió tècnica inicial i el 18 d'octubre es farà el replantejament de l'obra sobre el terreny i a partir d'aquí començaran les obres. L'empresa adjudicatària va dir en la reunió que calcula que no necessitarà els divuit mesos previstos per acabar la construcció i espera fer-ho en un any.

## Daniel Sabaté porta un EMMY a Font-rubí

*Ha estat gràcies a la seva participació molt activa dins de l'equip de creadors dels efectes visuals de la sèrie Star Trek, guanyadors de l'estàtua d'or*

La segona setmana de setembre va celebrar-se la 73a cerimònia anual dels EMMYS. És la gala dels premis més prestigiosos de la televisió i celebrada a la ciutat de Los Àngeles. Va ser una edició marcada pel coronavirus. Es va dividir la gala en quatre nits diferents i va ser el vespre del dotze de setembre que van anunciar la categoria als millors Efectes Visuals en un sol episodi. El veí de Can Rovireta, Daniel Sabaté Rovira, va formar part de l'equip de la sèrie guanyadora, "Star Trek: Discovery". Les altres nominades eren sèries tan importants com ara "The Crown", "Vikings", "The Umbrella Academy" i "The Nevers".

"Star Trek: Discovery" ja havia estat nominada a d'altres premis, com ara els VES awards, un dels més prestigiosos en el camp dels efectes visuals, dins la mateixa categoria. No ha estat, però, fins ara que s'ha pogut endur la tan preuada estàtua d'or.

El Daniel va marxar a Dinamarca l'estiu del 2020 per començar un internship (treball en pràctiques) a l'empresa de GhostVFX, estudi que ha treballat amb títols com ara "Walking Dead" o "Star Wars". Va estar-hi un total de dos mesos i mig i va tornar per acabar el seu últim any a la universitat.

El petit de Can Gregori va treballar dins un equip de seixanta persones en què les tasques es dividien segons



l'especialització de cada un. En el cas del Daniel, moltes consistien a realitzar plans pels episodis sis, vuit, onze i tretze, tot i que la majoria es poden veure l'episodi número onze – "Su'Kal", guanyador de l'EMMY. Podeu trobar la sèrie "Star Trek: Discovery" a la plataforma de Netflix.

# Retorn del Vinòleum

*"La fira coincideix amb el retrocés de la pandèmia i presenta nous formats"*

Una fira més àmplia, aprofitant nous espais que s'han mostrat molt atractius, com ara els bancals de Cal Torrents, i amb actuacions ambulants són un dels aspectes més transformats de la fira Vinòleum. Si bé, normalment els organitzadors prefereixen espais ben plens de gent, amb punts de trobada social que bullin, aquest cop s'ha dissenyat per tot el contrari, degut al COVID, a risc que alguns passatges quedin desangelats. Així doncs la fira s'ha escampat des de la Barraca fins al carrer del Rastrillo passant per la plaça de l'Ajuntament i els carrers de La Carrerada i Sant Isidre. Noves cares també entre l'organització, cosa que s'agraeix i demostra la fortalesa del teixit associatiu a Font-rubí, ara és un moment clau per a la recuperació del dinamisme cultural post-pandèmia.

El dissabte es va obrir la fira amb una xerrada per part de l'historiador Aleix Saumell, qui va repassar els canvis del món rural a Font-rubí al llarg de la història. Els diferents artesans i productors van oferir tallers i tastos durant tota la fira: ceràmica, artesanía, costura, sabó amb vi, tast d'olives, tastos de vins, olis i caves. Tot un seguit d'activitats amb inscripció prèvia amb molt d'èxit i on s'hi va poder veure molta gent de fora, fins i tot estrangers: la fira així pot esdevenir un atractiu enoturístic comarcal pel visitant extern. Les actuacions itinerants van anar a càrrec de "Malaboig" -malabarismes- i l'escola de teatre Artèria, que oferien explicacions tea-

trelitzades sobre la història de la pagesia. El dissabte va tancar amb dos concerts, un amb el swing del "Mrs Jones Trio" i l'altra amb "Badau Grup".

## Els expositors

La mostra va ser àmplia, des dels productors vitivinícoles, deu en concret, els dos productors d'oli local, fins a una àmplia oferta gastronòmica amb contribució forastera i molts amb arrels a casa. Nou van ser els estants dels artesans locals i set entitats van exposar les seves activitats a la fira. Amb algunes exposicions diàfanos de tractors i maquinària comercial i una exposició de motocultors clàssics.

Diumenge, els encarregats de dinamitzar els carrers van ser els "Dix-three Jazz" amb una formació típica de jazz de New Orleans i les històries teatrellitzades d'Artèria. Al migdia, la festa del Most va oferir els balls populars amb la participació dels bastoners petits, els panderos, el ball de gitanes i les panderetes que van iniciar la trepitjada. L'escenari dels bancals va resultar molt atractiu, amb una platea de bales de palla i les terrasses de l'entorn amb taules i cadires, un espai que, a la tarda va acollir les teles acrobàtiques de "La Vertical" i tot seguit una sessió d'òpera inèdita amb el duet Violeta Alarcón i Èric Varas. El tancament de la fira va donar pas al concert dominical de la Societat del Ball amb el conjunt "Cafè Trio". El retorn anima a retrobar una fira a ple rendiment l'any que ve.



# Inici del curs escolar 21/22 a l'institut de l'Alt Foix



*El curs ha començat en unes condicions bastant més favorables que el curs passat i això ha portat a flexibilitzar les mesures de prevenció*

El curs 2021/2022 s'ha iniciat el dilluns dia 13 de setembre en unes condicions bastant més favorables, en relació a la pandèmia de la Covid-19, que el curs passat i això ha portat als departaments d'Educació i de Salut a flexibilitzar les mesures de prevenció.

Les principals novetats, en aquest sentit, són que no cal prendre la temperatura a l'entrada de l'Institut (es pot fer si algú es troba malament); es permet que l'alumnat de diferents grups interactuï a l'hora d'esbarjo (però mantenint posada la mascareta) i es farà un tractament diferenciat, quan hi hagi hagut contacte amb un cas positiu, segons l'estat de vacunació de l'alumnat:

- l'alumnat vacunat amb la pauta completa (14 dies després de la segona dosi) o que hagi passat la Covid en els darrers 6 mesos, haurà de fer un test d'an-

tígens gratuït a la farmàcia durant les primeres 72 hores (i llavors no caldrà que faci quarantena)

- l'alumnat que no tingui la pauta completa de vacunació (14 dies després de la segona dosi) ni hagi passat la Covid en els darrers 6 mesos, haurà de fer una quarantena de 10 dies i una prova PCR (després de la qual haurà de continuar fent la quarantena, encara que surti un resultat negatiu)

Per altra banda, es mantenen altres mesures com l'entrada esglaonada de l'alumnat (però sense un interval de temps de separació) per dos accessos diferents; els grups estables de convivència; l'ús de la mascareta i la recomanació que les reunions amb les famílies siguin telemàtiques.

El curs ha començat amb la plantilla completa, for-



mada per quaranta-tres professores i professors, un educador d'educació especial, tres persones d'administració i serveis i una vetlladora. El nombre inicial d'alumnat està al voltant dels tres-cents a l'ESO i seixanta al batxillerat.

La setmana anterior a l'inici de les classes es van fer reunions informatives telemàtiques amb les famílies d'alumnat que comença una etapa educativa (1r d'ESO i 1r de batxillerat) i d'aquí a unes setmanes es faran les de la resta de nivells. Pel que fa a l'alumnat, el primer dia de classe va començar amb una hora d'acollida, a càrrec de les tutores i els

tutors personals, en tots els grups de l'Institut.

Quant als recursos tecnològics, aquest curs 21/22 es preveu que arribin els ordinadors portàtils per a l'alumnat de 1r i 2n d'ESO, amb la qual cosa ja estaran distribuïts a tot l'alumnat del centre.

Tot plegat ens porta a fer-nos algunes il·lusions de cara al nou curs tot desitjant que la situació ens permeti un acostament a la normalitat d'abans de la pandèmia, però essent conscients que cal no abaixar la guàrdia per tal d'aconseguir-ho entre tots (professionals educatius, alumnat i famílies).

Jordi del Barrio  
Director

**La fibra òptica del Penedès es desplega per:**  
**Font-Rubí**

**ara també arribem a:**

- ◆ L'Avellà
- ◆ Can Castellví
- ◆ La Maçana
- ◆ La Rubiola
- ◆ Montjuic

Carrer Pedraforca, 8  
Polígon de la Teulera  
08792 La Granada  
Tel. 93 897 52 00

**xta**  
xta.cat

93 897 52 00    www.xta.cat    info@xta.cat

Carrer Pedraforca, 8  
08792 La Granada (Barcelona)

# Un estiu amb un alt risc d'incendi forestal:

*Aquest darrer estiu, serà recordat per l'alt risc d'incendi forestal que hem tingut a Font-rubí*

El dissabte 24 de juliol, el camió de l'ADF, un vehicle lleuger de personal i logística i dos camions de dos membres voluntaris de la nostra ADF van transportar la cuba nodrissa de la Federació d'ADF Penedès-Garraf, amb un total de 9 voluntaris, per col·laborar conjuntament amb el comboi de vehicles de les ADF del Penedès-Garraf en l'extinció de l'incendi forestal de Santa Coloma de Queralt. Aquest incendi va arribar a cremar 1673 ha forestals i de vegetació de 6 municipis diferents. Les feines assignades, que van durar fins el dilluns a la tarda, van ser l'organització i emplaçament de mitjans ADF en el Punt de Transit; el treball d'extinció en el punt d'emplaçament de vehicles número 20 (PEV) en el flanc dret de l'incendi i l'avituallament d'aigua de vehicles d'ADF, Bombers i UME, des de la nit del dissabte i fins al dilluns a la tarda-vespre.

El diumenge 1 d'agost, vàrem actuar amb dos camions i 4 voluntaris en un incendi provocat en el camí de les Cases Noves en direcció a la Fanga, concretament a la riera de Can Parató. Va ser durant tota la tarda del mateix dia que es van produir diversos conats a Olerdola i Vilafranca. La coincidència feia suposar que eren provocats. I va ser, en aquest darrer incendi que va cremar vegetació forestal i arbustiva en el nostre municipi on el Mossos d'Esquadra van poder detenir el piròman. En aquest incendi també hi van intervenir les ADF d'Avinyonet i de La Carrerada. Aquestes van ser activades, ja que venien d'extingir els incendis esmentats anteriorment i els bombers no van poder actuar en el de Cal Parató, perquè havien acudit a un accident de trànsit a Olesa de Bonesvalls.

Va ser durant la primera quinzena del mes d'agost que es va incrementar el risc d'incendi forestal. Aquest perill va arribar a nivells mai no vis-

tos en el nostre municipi. Això va fer que l'ADF activés, durant vuit dies seguits, els seus voluntaris totes les tardes fent vigilància estàtica en la base de la nostra ADF per tal de disminuir el temps de resposta d'actuació davant de qualsevol inici d'incendi que pogués sorgir. Aquesta vigilància es va incrementar amb més personal durant el cap de setmana del 14-15 d'agost fent vigilàncies i informant als conductors dels vehicles de la prohibició d'accedir a la muntanya a causa de l'activació del nivell Pla Alfa 3 que teníem al municipi, així com de totes les restriccions establertes.

Cal agrair la gran tasca que va fer la brigada de nostre Ajuntament a senyalitzar amb rètols i cinta, en un temps rècord, tots els tancaments de camins que accedien als boscos del nostre municipi.

El mes d'agost va ser sobretot dedicat a serveis preventius a les Festes Majors. Vàrem vetllar per tal que no hi hagés cap incidència en els actes pirotècnics de la nostra Festa Major, la de Sant Quintí de Mediona i la de Vilobí del Penedès.

I com a bona notícia, en el mes d'agost, hem vist incrementat amb dos voluntaris i dues voluntàries més, el grup de l'ADF de Font-rubí.



Per últim, us recordem des del 16 d'octubre ja es podien fer cremes de restes de poda i vegetació. Us adjuntem el calendari dels períodes de regulació de les cremes a Catalunya.

Salutacions i gràcies.  
ADF Font-rubí, Octubre 2021

PERÍODES DE REGULACIÓ DEL FOC A CATALUNYA											
<b>GENER</b>			<b>FEBRER</b>			<b>MARÇ</b>			<b>PERÍODE DEL 16 D'OCTUBRE AL 14 DE MARÇ</b> (ORDRE MAB/52/2003, de 13 de febrer) <b>ES POT CREMAR</b> amb el requisit de <b>comunicar-ho</b> directament als Ajuntaments, Consell Comarcals i DMAH. Model normalitzat al web: <a href="http://mediambient.gencat.cat/cat/medi/incendis/autoritzacions/encendre-foc">http://mediambient.gencat.cat/cat/medi/incendis/autoritzacions/encendre-foc</a>		
1 2 3 4 5 6 7	8 9 10 11 12 13 14	15 16 17 18 19 20 21	22 23 24 25 26 27 28	29 30 31	1 2 3 4 5 6 7	8 9 10 11 12 13 14	15 16 17 18 19 20 21	22 23 24 25 26 27 28			
<b>ABRIL</b>			<b>MAIG</b>			<b>JUNY</b>			<b>PERÍODES DEL 15 DE MARÇ AL 14 DE JUNY I DEL 16 DE SETEMBRE AL 15 D'OCTUBRE</b> (DECRET 64/1995, de 7 de març) està <b>PROHIBIT</b> fer foc en terreny forestal i en la franja dels 500 metres que l'envolten. No obstant això <b>PODEN CONCEDIR AUTORITZACIONS</b> per realitzar cremes als caps comarcals del Cos d'Agents Rurals a les oficines comarcals, o tramitar-les mitjançant els ajuntaments corresponents. Model normalitzat: al web <a href="http://mediambient.gencat.cat/cat/medi/incendis/autoritzacions/encendre-foc">http://mediambient.gencat.cat/cat/medi/incendis/autoritzacions/encendre-foc</a>		
1 2 3 4 5 6 7	8 9 10 11 12 13 14	15 16 17 18 19 20 21	22 23 24 25 26 27 28	29 30 31	1 2 3 4 5 6 7	8 9 10 11 12 13 14	15 16 17 18 19 20 21	22 23 24 25 26 27 28			
<b>JULIOL</b>			<b>AGOST</b>			<b>SEPTEMBRE</b>			<b>PERÍODE DEL 15 DE JUNY AL 15 DE SETEMBRE</b> (DECRET 64/1995, de 7 de març) Durant aquest període i en els municipis declarats d'alt risc, està <b>TOTALMENT PROHIBIT</b> fer foc. Excepcionalment el/a director/a general del Medi Natural, amb un informe previ del Cos d'Agents Rurals, pot autoritzar les cremes que per raons justificades només es poden realitzar en aquest període. Model normalitzat: al web <a href="http://mediambient.gencat.cat/cat/medi/incendis/autoritzacions/encendre-foc">http://mediambient.gencat.cat/cat/medi/incendis/autoritzacions/encendre-foc</a>		
1 2 3 4 5 6 7	8 9 10 11 12 13 14	15 16 17 18 19 20 21	22 23 24 25 26 27 28	29 30 31	1 2 3 4 5 6 7	8 9 10 11 12 13 14	15 16 17 18 19 20 21	22 23 24 25 26 27 28			
<b>OCTUBRE</b>			<b>NOVEMBRE</b>			<b>DESEMBRE</b>					
1 2 3 4 5 6 7	8 9 10 11 12 13 14	15 16 17 18 19 20 21	22 23 24 25 26 27 28	29 30 31	1 2 3 4 5 6 7	8 9 10 11 12 13 14	15 16 17 18 19 20 21	22 23 24 25 26 27 28	29 30 31	1 2 3 4 5 6 7	8 9 10 11 12 13 14

# Procés participatiu “Tu decideixes a Font-rubí”

L'Ajuntament va posar a consideració del veïnat de Font-rubí tres propostes d'inversió pel proper any. Calia triar-ne una a través d'un procés participatiu



Per primera vegada, l'Ajuntament demana l'opinió a través d'un procés participatiu, perquè els veïns i veïnes de Font-rubí escullin quin projecte més els interessa que es dugui a terme. S'havia d'escollir entre tres propostes molt diferents:

1. Ampliació de la pista de l'Skate que hi ha al parc de la Sitjota.
2. Instal·lació de plaques fotovoltaïques al Centre Recreatiu “La Cooperativa”.
3. Millorar els parcs infantils que actualment tenim al municipi amb la instal·lació de nous jocs.

L'import de cada una d'aquestes propostes és d'uns 20 mil euros.

Les votacions van tenir lloc des del 4 fins al 11 d'octubre. Es podia votar de forma presencial a l'Ajuntament o te-

lemàticament mitjançant un formulari a la pàgina Web de l'Ajuntament.

Podien votar totes les persones empadronades i majors de 16 anys. Per votar només es necessitava presentar el DNI on consta la data de naixement, els cognoms i nom i l'adreça. Només es podia votar un cop i s'havia d'escollir una única proposta.

Els resultats de les votacions, que es van fer públics el dimecres 13 d'octubre, van ser:

2 vots per l'ampliació de la pista de l'Skate, 30 vots per les plaques fotovoltaïques al Centre Recreatiu. Amb 50 vots, va resultar guanyadora la proposta de millorar els parcs infantils.

Hi ha una comissió de seguiment del procés participatiu formada pels 2 grups polítics representats a l'Ajun-

tament de Font-rubí: JuntsxCat i ERC. Aquesta comissió valora molt positivament aquesta primera experiència. Tot i que la participació no ha arribat ni al 8 % del cens, es considera una xifra molt encoratjadora. Cal tenir en compte que en aquests tipus de processos participatius, sigui per falta de costum o per falta d'interès, les dades de participació mai són comparables a les d'unes votacions polítiques.

El fet de donar opció que els veïns i veïnes puguin opinar sobre una part de les inversions del pressupost municipal, ja fa temps que alguns municipis ho estan fent i aquí a Font-rubí havia estat sol·licitat en nombroses ocasions pel grup municipal d'ERC.

## Des de l'alcaldia

### Benvolguts veïns i veïnes,

Comencem la tardor amb una “certa” normalitat. Hem pogut celebrar la fira “Vinòleum” amb una organització molt treballada i amb novetats que, de mica en mica, s'aniran consolidant.

No hem de perdre el respecte vers la “Covid 19” però poc a poc, gràcies a la vacunació, podem anar recuperant els nostres costums.

Canviant de tema, vull aprofitar per agrair la col·laboració que hem tingut aquest estiu davant l'enorme perill d'incendis forestals que hem patit. En primer lloc, agrair a l'ADF la seva tasca sempre al servei del poble i, per extensió, a tot el veïnat. Poques vegades hem tingut un perill tant elevat d'incendi i no hem hagut de lamentar cap ensurt. Personalment m'agrada dir que “entre tots fem poble” i conservar la nostra natura esdevé una actitud molt important pel nostre futur.

Voldria informar-vos que, en la línia de treballar poc a poc per aconseguir un municipi més sostenible, hem instal·lat plaques fotovoltaïques a la teulada de l'ajuntament, amb l'estalvi d'energia que això comportarà de cara a demà.

Un cop acabat l'estiu hem començat també les activitats/tallers que s'organitzen des de l'ajuntament amb un seguiment desigüat. Us animo a apuntar-vos-hi i a gaudir-ne!

Per altra banda, hem estat treballant amb els diferents barris del municipi per fer arribar la fibra òptica al màxim nombre de llars possible. Actualment podem afirmar que aquest és un servei molt necessari per al dia a dia de les famílies. Val a dir també que l'ajuntament no té competències en aquest àmbit i conjuntament amb l'única empresa que s'ha ofert per cablejar el municipi “XTA”, estem intentant arribar a masies cada vegada més allunyades dels nuclis de població. Seguim treballant per un poble viu, sostenible, i posant sempre per davant les persones!

Salutacions, Xavier Lluch i Llopart  
El vostre alcalde



Ajuntament  
de Font-rubí

## Coeducació i escola

Ja fa uns anys que la paraula feminisme ha tornat a agafar volada i amb elles d'altres com cures, coeducació, noves masculinitats, masclisme... Algunes fins fa poc no ben vistes, però de mica en mica més utilitzades per poder anomenar allò que vivim. L'escola no és aliena a tot això, de fet és una de les institucions on més es perceben els canvis socials siguin quins siguin i treballem amb ells de primera mà. De vegades no amb la consciència que els fets demanen, ni amb la celeritat, ni amb la reflexió... Malauradament l'escola no està pensada com a tal, i en l'àmbit estructural no es dota d'hores, recursos i perquè això es doni. Per tant, la resposta reflexiva al cap a on anem?, què necessitem?, què volem i com reaccionem als canvis socials des de l'escola?, sempre sembla que vagi a deshora..., o almenys per a algunes que ens agradaria que l'escola pública fos quelcom que pogués abastar molts aspectes de la vida de forma integral, respectuosa i posicionada.



L'any 2018 es produeix la primera vaga feminista de la nostra època incloent-hi les cures i sembla que quelcom pot canviar. Cada vegada tenim més lleis a favor del respecte, la llei del matrimoni igualitari, la del dret de les dones a erradicar les violències masclistes, llei contra LGTB-fòbia, llei per a la salut sexual i reproductiva i la interrupció de l'embaràs... Les lleis, ens permeten visibilitzar, anomenar..., i tot i que de vegades alguna també sembla que vagi tard o siguin insuficients, ens donen un marc comú.

A la nostra escola fa temps que hi treballem amb tot

això, reflexionem en quina ocupació de l'espai fan les criatures per gènere, per aficions i quines dinàmiques es generen. De les observacions i les reflexions se n'han fet canvis, amb l'ajuda de les famílies, com per exemple el pati, habitar la Sitjota ens ha permès difuminar rols de gènere estereotipats que es perpetuen. D'altres són actuacions molt més focalitzades, com la d'ampliar la biblioteca amb llibres, l'observació del joc simbòlic tenint en compte la mirada de gènere, o no parlar de l'aparell de reproductor sense tenir en compte el gènere i la se-

xualitat que l'acompanyen com a persones que som. L'any passat, des de l'ajuntament, ens van convidar a col·laborar en la campanya "Diposita aquí el masclisme" i vam fer una petita acció al poble identificant actituds masclistes pròpies i llençant-les a la brossa.

Enguany estem fent un pas més i és formar-nos com a equip per poder reflexionar sobre la nostra pràctica. Parlem de Coeducació, parlem de masclisme i parlem de què ens passa a nosaltres i ens passa a les aules amb clau de gènere. Ens estem formant amb el programa *Coeduca't amb el currículum* del Departament d'Educació i també amb uns tallers de *Coeducació i Igualtat* del Consell Comarcal adreçats a alumnat de Cicle Mitjà i Cicle Superior.

Amb moltes ganes continuar avançant més enllà del 25 de novembre i el 8 de març des de l'escola una de les institucions més feminitzades des dels seus orígens.

### Xarcuteria Cal Serra

**EMBOTITS ARTESANS**

Sònia / Israel

De dimarts a dissabte de 9 a 14h. i de 17 a 20:30h.  
Diumenges de 10 a 14h. Dilluns tancat.

Avda. Catalunya, 43 - T. 938 979 125  
GUARDIOLA DE FONT-RUBÍ



## LAMPISTERIA RUBIÓ S.L.

- Climatització
- Aigua
- Gas
- Muntatge i Manteniment

C/ Carrerada, 1,  
08736 Guardiola de Font-rubí,  
Tel. 93 897 93 69 - M. 639 767 932

# El 13 de setembre comença el nou curs a l'escola Font-rúbia

S'inicia el nou curs a l'escola Font-rúbia, lamentablement encara en context de pandèmia, amb poques diferències en les mesures i organització del centre, però amb alguna novetat.



## Quines mesures estan previstes?

- Mantenim els grups de **convivència estable**.
- La **mascareta** continua sent obligatòria a partir dels 6 anys. En els espais exteriors, cal dur-la si no es manté la distància d'1,5m o si estem amb persones que no són del grup de convivència.
- No cal mantenir la **distància** de seguretat dins del grup estable.
- Les **entrades i sortides** es mantenen per cicles. Cada cicle ho fa per una porta diferent.
- Els espais de **pati** està organitzat per cicles.
- **Rentat de mans** freqüent amb sabó i aigua.
- No cal prendre la **temperatura** a l'escola.
- **L'acollida matinal**, el **menjador** i les activitats **extraescolars** es continuen fent mantenint les mesures de seguretat (distància i mascareta).

Amb tot, l'escola aposta per mantenir la **línia pedagògica** del centre: treball per projectes, racons, espais, sortides i colònies... I continuar vetllant perquè l'escola sigui un espai de benestar, on es donin relacions de qualitat i aprenentatges integrals.

La **NOVETAT** és que les **famílies podran entrar al centre**, com feien abans de la pandèmia, per tal de poder participar de la vida del centre i dels aprenentatges de les seves filles i fills. Això sí, serà mantenint les mesures establertes de seguretat i evitant les aglomeracions.

Com cada any, les mestres de l'escola ja estem preparant la tornada al cole amb il·lusió i entusiasme, per tal que l'escola continuï sent de qualitat, inclusiva i ajudi al creixement holístics del nostre alumnat.

## Dossier

# Mès sobre l'aeroport (i 3)

**E**n els darrers números del Montòneg hem donat la nostra opinió contrària a l'ampliació de l'aeroport de Barcelona. Els motius són d'ordre mediambiental i ecològic, posant sobre la taula els temes relacionats amb la biodiversitat, els cultius, els perjudicis d'una barrera artificial entre la mar i la terra, els

perills de salinització o la destrucció del paisatge.

### Un error no en corregeix un altre

Tanmateix, un error no corregeix un altre error. En aquest cas es posava de manifest que l'error primigeni de la construcció de l'aeroport en el Prat, no es corregeix insistint en les am-

pliacions (errors posteriors) que no han aconseguit convertit l'aeroport amb aquella infraestructura emblemàtica d'una Catalunya triomfant i independent. Al contrari, les ampliacions de l'aeroport han incrementat la precarització de l'horta del Llobregat, que ha sigut la font primordial de l'alimentació dels barcelonins/es i, a més, pot suposar la fi de la mateixa l'horta. I, en conseqüència, la condemna de més de 350 espècies d'aus que no podran fruit del delta com un lloc de descans i d'alimentació en els seus llargs desplaça-

ments. Ens hi juguen molt. La desaparició de la Ricarda equival a obrir el pas, sense fre, al canvi climàtic (l'escalfament) de tota l'àrea de Barcelona coneguda com a regió 1. Per altra banda, és l'únic punt que ens queda a la costa catalana entre Martoró i Vilanova i que encara es conserva viu.

L'error de l'ampliació de l'aeroport s'uneix a uns altres no menys importants. De primer, la desaparició d'altres estanys propers al mar; la invasió de la costa (ben endins de les platges) per part les construccions turístiques: apartaments





en primera línia; passejos marítims dins la platja i damunt de les dunes; xirriguts sobre la sorra, etc) que de bon començament van degradar perillosament l'entorn, van matar la connexió mar-terra i van augmentar la salinització de les aigües freàtiques properes (un problema cabdal a Catalunya).

També podem parlar de les urbanitzacions, autoritzades o no, que van envair tant les platges com les muntanyes properes al mar creant un sistema litoral ple d'asfalt i un prelitoral afectat en una part molt gran per urbanitzacions salvatges i aïllades. Tot plegat va contribuir a posar el mediambient en Catalunya a la vora del col·lapse. Se'n poden donar molts i molts exemples; la realitat és que el sistema econòmic català s'ha decantat plenament pel capitalisme ultraliberal (basat en la economia neoliberal de Milton Friedman) que va fracassar en tots els territoris on es va posar en practica. A Catalunya és a la vista de tots el model turístic conegut com de "sol i platja"; un turisme massiu, amb turistes de baix poder adquisitiu, que es pot esquematitzar titllant-los de fans del MacDonalds (menjar brossa) i "botellón" (beguda barata i pernoctació al carrer); un turisme també

conegut com d'espardenya i del cul a l'aire; o de "balconing" i de batusses amb els Mossos d'Esquadra.

Això no obstant, la decisió de retirar el finançament de l'ampliació de l'aeroport no ens satisfà. I és que no s'ha retirat el projecte d'ampliació. En tot cas, només es proposa ajornar-ho uns anys (com els 5 d'un pla "quinquennal"). No suposa un canvi en el model econòmic català. Es segueix promovent la mateixa espècie de turisme al qual podem afegir la borratxera, la conflictivitat i el descontrol.

### Necessitat de realisme

No considerem l'aeroport com una bandera nacionalista ni independentista. El veiem com un dels principals focus de destrucció del mediambient amb una gran implicació en l'escalfament global (i local). I això –com algun sector interessat propugna– no es pot aixecar com símbol patri. En el supòsit que l'aeroport esdevingui un HUB internacional, donada l'orientació econòmica de Catalunya, només significa allargassar el turisme de botelló uns anys (5 ó 10). És molt probable que passat el 2030 les platges catalanes ja no tinguin turistes per manca de recursos naturals: aigua potable per beure i per pro-

duir aliments (aigua de reg) i que es pateixi un augment de la contaminació atmosfèrica que faci problemàtic el simple fet de respirar.

Seguim oposant-nos a l'ampliació de l'aeroport, però hi podríem afegir que un pla seriós ecològic que impliqués zones importants del país, hauria de preveure, a més, l'eliminació de les condicions actuals de contaminació de Barcelona i l'entorn. És ben sabut que, a més d'altres factors, una de les causes importants del núvol tòxic que sovint cobreix Barcelona és l'aeroport.

Desitgem un país (Catalunya) independent. Però mentre la independència no s'arribi a reflectir en una llei o en un estat polític, volem un poble lliure, amb veu i capacitat per decidir el seu futur en allò que està al seu abast. Que s'allibera de les noses del passat i replanteja un model de vida més racional. La lluita es important i exigeix creure en els altres.

### L'opinió contrària dels ciutadans

En un estudi recent de la UB sobre l'ampliació de l'aeroport del Prat, el 41% dels enquestats s'hi mostra en contra i només el 26% a favor. La pregunta, adreçada a 1000 persones, plantejava breument els arguments

dels partidaris i dels contraris a l'ampliació: d'una banda, l'increment de vols intercontinentals i els efectes positius per a l'economia i, de l'altra, l'afectació d'un espai natural protegit i l'increment de les emissions que produeixen el canvi climàtic. Es tractava, per tant, d'una pregunta genèrica sobre l'ampliació, sense esmentar la Ricarda. El resultat, d'entre els que afirmen tenir opinió sobre el tema, un 60% són contraris a l'ampliació i un 40% favorables.

Aquesta és la foto general, que mostra que el consens social majoritari a Catalunya és contrari a l'ampliació. Altra cosa són les alternatives i la forma de fer-les entendre i convertir-les en viables. Però si anem més enllà, i ens mirem les dades amb més detall, podem observar d'altres patrons interessants. Pel que fa a les edats, per exemple, ens troben que només el 20% del jovent defensa l'ampliació de l'aeroport mentre que un 30 % de la gent de més edat hi està a favor.

Tanmateix, el poble català no desitja l'ampliació del aeroport i demana més atenció al mediambient. Anem bé. Per aquí es podria començar, si no abans, ja des d'ara.

Josep Faura i Toni Tarrío

# Font-rubí i el canvi climàtic

## 1.- El canvi climàtic serà irreversible

Fa anys que l'IPCC (Grup Intergovernamental d'Experts sobre el Canvi Climàtic) està avisant i, ara, una vegada més, ens ho reitera: "l'actual tendència d'emissió de gasos d'efecte hivernacle (GEH) és incompatible amb els objectius de l'Acord de París", el pacte signat fa 5 ANYS amb l'objectiu d'evitar que el planeta pateixi un escalfament extrem per sobre dels 2°C respecte dels valors preindustrials.

L'IPCC recrimina els governs mundials per l'incompliment de les promeses fetes el 2015 després de la signatura de l'acord de París, donat que les accions implementades per la reducció de la taxa d'emissions de GEH està força lluny de la necessària per frenar l'increment de la temperatura global mitjana.

Els experts constaten que l'empremta del carboni està portant el planeta al seu límit físic. Les emissions de GEH segueixen a l'alça malgrat els acords signats per frenar que avancin. De seguir així, l'IPCC adverteix que la terra s'escalfarà entre 3 i 5 °C de mitjana abans de l'any 2100. Aquests efectes no són iguals a tot arreu. Si més no, Espanya (inclosa Catalunya) patiria un augment de temperatura entre els 4 i 7 °C (efecte per damunt de la mitjana mundial), amb una disminució dràstica de les precipitacions i un important

avanç de les sequeres. Això ens porta cap a un perillós punt de no retorn, en què els efectes de l'emissió de GEH seran irreversibles.

## 2.- Encara hi som a temps

És veritat que els efectes del canvi climàtic són visibles i es noten: fenòmens meteorològics extrems; desglaç tant als pols com a l'alta muntanya i el permafrost; dies càlids, sequeres perllongades i pluges més irregulars; erosió i

den fer més canvis, partint d'estudis fets que comparen la biodiversitat segons el tipus de cultiu realitzat de vinyes convencionals i ecològiques. Es tracta d'un estudi fet sobre 350 vinyes a França, Itàlia i Catalunya, amb la participació del grup de recerca de Biodiversitat i Bioindicadors del Museu de Ciències naturals de Granollers. L'estudi posa en relleu que l'agricultura ecològica promou la diversitat d'espècies insectívores i d'aus. Aquest efecte es veu reforçat

tar amb zones arbustives, marges arbrats i diversitat dels cultius

Per a l'any 2025, la DOP (denominació d'origen Penedès) es proposa ser reconeguda com DOQ (Denominació d'origen Qualificada) i només s'acceptaran dins la DOQ les vinyes que siguin ecològiques.

**B - Evidentment, el cultiu ecològic de les vinyes és incompatible amb la crema de les restes de la poda en el camp.** Fer que s'acabi amb aquesta pràctica, és reduir l'emissió de CO<sub>2</sub>. Les restes de la poda es poden transformar en biomassa (energia) o en compost per abonar els camps.

**C - Els boscos a Font-rubí** ocupen un terç de la superfície municipal. En general, són boscos joves, on el pi blanc és l'arbre dominant i el sotabosc està ple de matolls. Aquesta composició els fa molt vulnerables als incendis. En cas d'incendi, el sotabosc n'és un mitjà de propagació i fa inútils els treballs per a la seva extinció. Així, és necessari un sistema de prevenció altament eficient. En aquest sentit, els científics han provat que l'ús de ramats (cabres, ovelles, cavalls o vaques) suposa un gran sistema de prevenció gràcies al control que exerceixen sobre el sotabosc. També el manteniment dels camins forestals i la introducció d'espècies arbòries autòctones donen un nivell de protecció millor que l'actual. Un pla de protecció i



acidificació de la terra i el mar; la fenologia canviant (els cicles reproductius. El creixement i la maduració de les plantes han canviat, (la maduració del raïm al Penedès s'ha avançat 15 dies durant aquest segle).

### I, ens preguntem: què podem fer des d'un poble com el nostre?

No hi ha una resposta senzilla ni miraculosa que ens serveixi de patró a seguir. És evident que les característiques locals són importants. A la vinya, el principal cultiu del municipi, és on es po-

per la cobertura herbàcia dins de les vinyes i per la diversitat del medi natural que les envolta. L'estudi es pot trobar a <https://besjournals.onlinelibrary.wiley.com/doi/10.1111/1365-2664.13885>. En ell s'hi remarquen els següents aspectes:

**A - Existeix una base científica** per recolzar una gestió ambientalment més sostenible de les àrees vitivinícoles: promoure la viticultura ecològica; preservar els elements naturals, com ara boscos, en un bon estrat arbustiu; comp-

d'exploració forestal organitzat i executat correctament garanteix la continuïtat del sistema de prevenció.

**D - L'aigua; l'escassetat de l'aigua** és, sens dubte, el principal problema qui tindrà Font-rubí i per extensió el Penedès d'aquí a pocs anys -sense oblidar-nos de l'àrea del Mediterrani. Les dades pel Penedès (pluja anual inferior als 500 litres per metre quadrat) ens diuen que la comarca es una regió seca o semi-àrida. Això vol dir que la disminució de la capacitat hídrica ens apropa cada vegada més a un clima desèrtic. Per tant, la cura dels recursos hídrics és fonamental pel futur immediat (10 ó 15 anys). Es tracta d'una situació molt greu si considerem la sobreexplotació de les aigües subterrànies després de veure com les aigües superficials van desapareixent de mica en mica. Ho podem comprovar veient el nombre de brolladors naturals que existeixen actualment a Font-rubí i el que descriu M. Córdoba en el seu llibre de les fonts de Font-rubí: "Les aigües superficials que s'han perdut per sempre. Aprofitament de les aigües pluvials".

**E - Les rieres i els boscos de ribera** juguen un paper molt important dins l'aprofitament de les aigües pluvials, sense oblidar els boscos i la seva cura. Les rieres condueixen les aigües pluvials cap els camps, mantenint la humitat necessària en la terra, intensificant els boscos de ribera amb arbres que regulen les crescudes i protegeixen les zones baixes i inundables i fan de fre de



les crescudes i de les aigües tempestuoses. A Font-rubí, encara es conserven alguns boscos d'aquest tipus, però tenen un significat més simbòlic que efectiu. L'ur desaparició (gairebé total) ha permès que les rieres s'omplissin de canyes i que les lleres estiguin molt netes; és un lloc per on les aigües tempestuoses discorren ràpides i provoquen inundacions en les zones baixes, amb la consegüent erosió del sòl i l'arrossegament de les terres i adobs (químics i naturals) cap als rius (Foix, Anoia, Llobregat, ...) fins arribar a la contaminació del mar.

**F - La Fauna.** Quan es parla de la recuperació i la reincorporació de la fauna autòctona estem pensant que cal que sigui d'una manera adequada. Tanmateix, la introducció de certs elements dins una zona d'on havien desaparegut, és un problema molt delicat pel qual s'han d'esbrinar les possibilitats reals i estudiar curosament la forma de portar-les a bon fi. Els exemples de les coses mal fetes són molt abundants: senglars, cabirols, óssos, llops, ... No es pot fer així.

Les anteriors són unes idees per a iniciar un procés de defensa de la natura dins

del municipi, l'acció del qual pugui confluïr amb la d'altres municipis i territoris com la Comarca i la Vegueria i, en un sentit més ampli, amb tot Catalunya.

### 3- Com es pot fer?

Els experts de l'IPCC, proposen que siguin els governs els principals actors i impulsors de la lluita contra el canvi climàtic. El fracàs dels acords de París ens dona una lliçó de com no es podem fer les coses. La implicació del poble, principalment de la part social que pateix el canvi climàtic en un grau més fort, és imprescindible.

Cal tenir present que el moviment per frenar i revertir el canvi climàtic s'inicia sovint en els llocs més petits. Fem bé, doncs, les nostres coses: reduïm el consum d'aigua (potable i de reg); reduïm el consum d'energia elèctrica (cura d'apagar i encendre els llums); també el consum de gasolina, del dièsel, del gas (amb un ús més correcte dels mitjans amb motor de combustió o dels aparells de gas). Cal usar més el transport col·lectiu (bus, tren, etc.) públic o privat. Mesurar la calefacció i l'aire condicionat. Consumir productes de proximitat perquè es redueixi el consum energètic i la contami-

nació que va associada al consum d'energies fòssils. En un segon nivell, les actuacions sobre la vinya i l'aplicació dels cultius ecològics, l'agricultura i la ramaderia es poden modificar de mica en mica, reduint el sistema intensiu i donant pas a un sistema més respectuós amb la natura.

La indústria i el sector terciari (turisme, serveis, internet, i altres) han de reduir l'empremta que deixen en la natura puix la seva petjada ecològica és molt gran.

Les Infraestructures com aeroports, ports, carreteres, i els mitjans que hi van associats també han de reduir la seva petjada ecològica.

És a dir: cal reduir l'emissió de GEH a l'atmosfera i al mateix temps treballar en la recuperació dels boscos i del món vegetal perquè augmenti la fotosíntesis, l'únic sistema eficient per reduir el CO2 en l'atmosfera.

Totes les accions cal iniciar-les des del poble i, en les fases posteriors han de ser recolzades per les institucions i governs locals (municipis) i de nivell territorial superior, comarques, vegueries, comunitat autònoma, Estat, Unió Europea i la ONU (i d'altres organismes internacionals).

José Ant. Tarrío, professor jubilat de la UB

# Un primer pas cap a la participació ciutadana

**A**quest octubre s'han votat els primers pressupostos participatius de Font-rubí i des d'Esquerra Font-rubí estem de celebració perquè un dels projectes històrics del nostre grup, per fi, s'ha fet realitat.

Fa anys que defensem que cal incrementar la participació ciutadana especialment en institucions com els ajuntaments que són la institució més propera als ciutadans. Cal fer-ho per molts motius, però en podem destacar dos: per incrementar la implicació de la ciutadania en la gestió municipal i per fer-la participi de les decisions que es prenen.

En aquesta primera edició dels pressupostos participatius tots els veïns i veïnes majors de 16 anys han escollit un projecte d'entre tres opcions al que es destinaran 20.000€ del pressupost d'aquest any 2021. El guanyador han estat millores diverses en els parcs infantils municipals. Vetllarem perquè efectivament aquesta inversió s'executi el més aviat possible i que a finals d'aquest any els petits font-rubincs ja puguin gaudir-ne.

Però la feina no s'acaba completant la inversió escollida enguany sinó que cal ser conscients que el procés no ha fet més que començar i ha de ser el primer de molts, repetint-se anualment. Cal que de cara als pròxims anys millorem alguns aspectes per tal de fer encara més participativa aquesta experiència.

Un dels punts que volem que es millori és iniciar la participació ciutadana des del principi del procés permetent que tots els veïns i veïnes puguin proposar projectes per tal que es converteixin en opcions per al pressupost participatiu. L'única limitació ha de ser que els projectes siguin legals, s'ajustin al pressupost disponible (20.000€), que no suposin futures despeses de manteniment o funciona-



ment inassumibles i que sigui possible dur-los a terme al nostre municipi. No hi ha d'haver cap més limitació, sinó que han de ser els diversos veïns els que escullin l'opció que els sembli més idònia.

Així doncs, ens comprometem a seguir treballant per tal que aquesta només sigui la primera de les moltes ocasions en què tots hem pogut decidir amb què s'inverteix part dels nostres impostos i seguirem incidint per fer-ho d'una manera encara més participativa.

Per altra banda, no ens podem quedar només en els pressupostos participatius sinó que podem anar més enllà: cal incrementar les formes de participació a la disposició dels veïns. Una bona iniciativa seria que tothom pogués participar en l'apartat de precs i preguntes dels plens municipals, de tal manera que es pugui fer arribar de forma directa i sense intermediaris qualsevol proposta o queixa al conjunt del plenari. Aquesta mesura va ser desestimada pel govern municipal, però seguirem treballant per tal que es faci realitat ben aviat.

Mentre no pogueu fer-los arribar directament al plenari, us animem a fer-nos arribar tots aquells aspectes que us preocupin, que cregueu que es puguin millorar o qualsevol mena de proposta.

## Podeu contactar amb nosaltres a través dels següents mitjans:

Correu electrònic: [ercfontrubí@gmail.com](mailto:ercfontrubí@gmail.com)

Web: [esquerrafontrubi.cat](http://esquerrafontrubi.cat)

Twitter: @ercfontrubí

Facebook: [www.facebook.com/erc.fontrubi](http://www.facebook.com/erc.fontrubi)

Instagram: @esquerrafontrubi

YouTube: ERC Font-rubí

WhatsApp: 682.558.006



**JORDI GILI  
PERE LLUCH**

- ✓ Excavacions
- ✓ Enderrocs
- ✓ Anivellacions
- ✓ Compactacions
- ✓ Neteja de rasses i parcel·les
- ✓ Moviments de terres
- ✓ Fem tota classe de feines del camp
- ✓ Plantacions i emparrats de vinyes
- ✓ Netejes, trituracions, arranjaments de vorals, camins i d'altres
- ✓ Servei públic i privat

**RAPIDESA  
EFICÀCIA  
PROFESSIONALITAT**

C. de Santa Maria, 32 – 08736 Guardiola de Font-rubí  
 ☎ 667 462 568 - 661 955 218 - 938 979 178  
 ✉ [excavacionsgic@gmail.com](mailto:excavacionsgic@gmail.com)



## Can Güell

Bar - Restaurant - Estanc





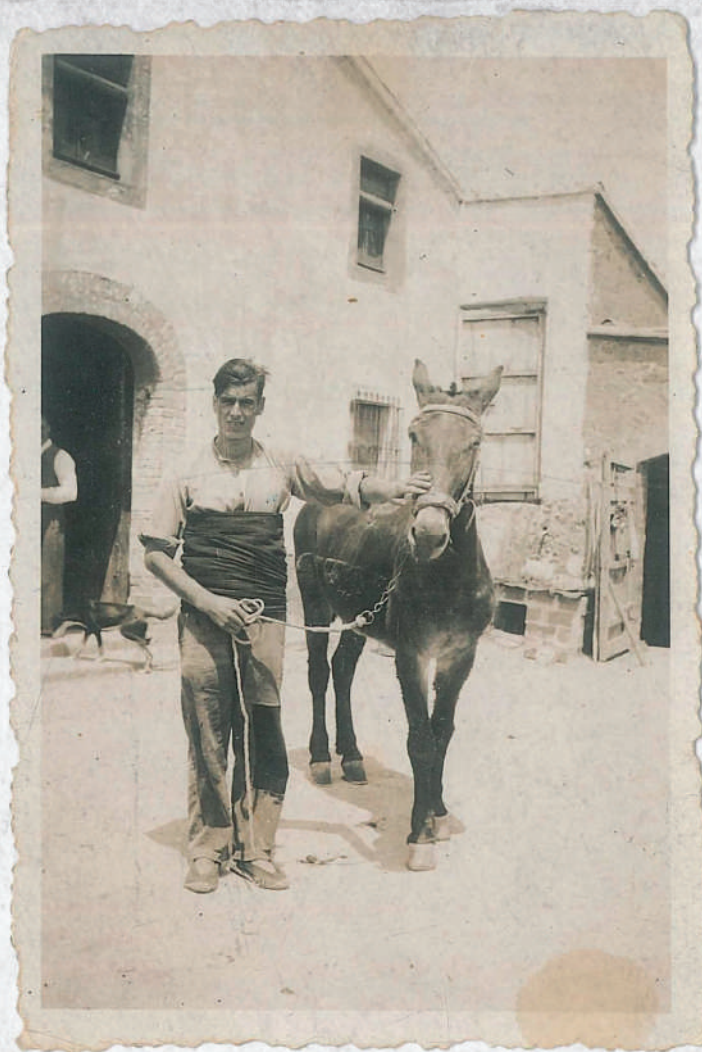
Avda. Catalunya, 11 - Guardiola de Font-rubí  
 Tel. 938979157 - [restaurantcanguell@hotmail.com](mailto:restaurantcanguell@hotmail.com)  
 Instagram: @barrestaurantcanguell - Facebook: Restaurant Can Güell

## Ca La Matilde

La fotografia següent ha estat cedida a l'arxiu fotogràfic del Montòneg per Jordi Gili Galimany; mostra una escena agrícola de la meitat del segle XX.

### Personatges

D'esquerra a dreta hem identificat els següents personatges: 1.- Senyor Jaume ? (Can Castellví), 2.- Josep Galimany Xaus (Ca la Matilde). Al Montòneg núm 180 es va documentar amb una fotografia també de Ca la Matilde. En aquella ocasió hi era el Sr. Jaume, que era el propietari de la finca de Can Castellví i algunes terres seves eren treballades per ca la Matilde. En aquella ocasió, vestia camisa blanca i armilla -com aquí- i per l'estatura i el cabell podria correspondre al personatge que es deixa entreveure al portal. També al Montòneg núm 179 s'hi veu un gos i part d'un matxo; aquí apareix el mateix gos i el matxo que havien tingut a Ca la Matilde anomenat "Moro".



### Indret

La fotografia està feta davant de Ca la Matilde. La casa segueix uns paràmetres constructius molt populars a finals del segle XIX i principis del segle XX amb entrada amb portal adovellat de totxo i cuina i menjador a banda i banda. La majoria d'aquestes cases tenien a dalt, sala distribuïdora central i habitacions principals a cada costat. A la banda del darrere, a baix, normalment hi havia l'estable o/i el celler i a dalt més habitacions i potser un espai pel trepitjador i el salador. Sota teulada unes petites golfes. Com a construccions annexes sempre hi havia les solls, cellers, galliners, patis, pallisses, coberts, trepitjadors, premses... En aquest cas l'estable del "Moro" era a l'esquerra, fora del retrat. A la fotografia veiem, a la dreta, la porta oberta dels patis, on hi havia el bestiar, i al costat una porta de fusta -just sobre el refugi del gos- que conduïa al graner i on s'hi penjaven els tomacons.

### Context històric

En Josep Galimany Xaus va néixer l'any 1912, i aquí tindria uns 42 anys. Es podria datar la fotografia sobre el 1954. Per la posició i la intensitat del sol, i el vestir, pensem que seria un migdia d'estiu. Sembla que la màquina de retratar podria ser del Sr. Jaume, que generalment venia a interessar-se per les parts de collita que li corresponien com a propietari d'algunes terres que treballava la família. El matxo -aquí deslligat-normalment es treia per enganxar-lo al carro, així doncs, tot sembla indicar, que l'escena podria correspondre a just després de deslligar l'animal i abans de conduir-lo a l'estable, i de posar-se tots plegats a dinar.

Han ajudat a identificar la fotografia: Jordi i Montse Gili Galimany (Ca la Matilde).

Si detecteu errors podeu enviar les vostres correccions a: [marcgalimany@gmail.com](mailto:marcgalimany@gmail.com) o al 938979961

# L'Economia del Bé Comú. Una reflexió

**E**l passat 24 de setembre es va fer a Guardiola una xerrada sobre l'Economia del Bé Comú (EBC) organitzada per l'associació Empelt. L'EBC és una alternativa a l'economia convencional avui dominant que té com objectiu general la maximització del benestar de totes les persones i no la maximització del benefici que exclou de l'activitat econòmica les externalitats negatives socials i mediambientals. A Catalunya hi ha associacions de l'EBC a les ciutats de Barcelona, Girona i Terrassa. I la ciutat de Rubí va ser declarada municipi del Bé Comú pel Ple de l'Ajuntament.

Per entendre el missatge d'aquesta alternativa econòmica prefereixo convidar-vos a participar en la següent reflexió en lloc de presentar els seus principis i la manera de posar-los en pràctica, objecte de l'esmentada xerrada, la presentació de la qual podeu trobar en el lloc web d'Empelt.

A tothom li agrada que el tractin amb respecte i estima, poder confiar en les persones, rebre ajuda quan es demana i gaudir d'un entorn natural, sobretot quan estem arrelats en un lloc. Ens sembla la cosa més natural del món compartir uns valors amb les persones que estimem i vivim, perquè sense aquests valors no seria possible sentir-nos participants d'una comunitat, ja sigui la nostra família, un grup d'amics, els companys de feina o els veïns del nostre poble. Tanmateix, quan pensem l'economia i els negocis sembla que oblidem allò que ens agrada i alhora valorem positivament en les relacions personals.

Certament, el comportament de les empreses no és el mateix que el de les persones. Fins i tot el comportament d'una persona no és el mateix quan tracta un familiar o un amic que quan tracta, com a treballador o propietari d'una empresa, els altres grups d'interès, ja siguin clients, proveïdors, l'administració o la societat. Als negocis, cadascú busca el seu interès particular i en vol treure el màxim profit. Si aquest principi d'utilitat presidís les relacions familiars, amistoses i socials en general, aleshores les acabariem perdent. Imagina't per un moment que no vulguis fer cap sacrifici pels fills i pels pares o cap favor a un amic si no t'assegures un retorn immediat i superior al benefici generat. Sense empatia, fraternitat, compassió i solidaritat no seria possible tenir família ni tampoc amics.

I per què no podem pensar el funcionament d'una empresa i les relacions entre les empreses i els diversos grups d'interès amb aquests mateixos valors i d'altres com la honestat, la confiança, la responsabilitat, la lleialtat i el compromís amb la comunitat de pertinença? Tal vegada perquè si no feïem mal o perjudicàvem algú o al nostre medi aleshores no guanyariem tants diners. O tal vegada perquè si no destruïssim els nostres competidors, aleshores no podríem



seguir creixent econòmicament per guanyar més diners. Si donem per bones aquestes respostes el que estem dient és que si prenem els diners com a el fi superior de les nostres vides, aleshores acabarem justificant qualsevol mitjà per assolir-lo. Però, sense renunciar als diners i a uns certs guanys, per què no entendre els diners com un mitjà i no com un fi? Si fem això, aleshores podríem pensar l'economia i l'empresa amb els mateixos valors que acceptem de bon grat en les nostres relacions personals.

Fer-se aquestes preguntes i plantejar d'una manera alternativa el pensament econòmic convencional és el que ens permet posicionar-nos críticament davant de tot allò que se'ns imposa per la força del costum o de l'autoritat i no de la veritat. Perquè fer que els negocis hagin girat l'esquena als valors i que nosaltres, quan participem dels mateixos negocis, ens oblidem dels valors no és el resultat determinista d'una llei universal de la dimensió econòmica de la condició humana, sinó una opció ideològica que convé només a qui més té i vol mantenir els seus privilegis reproduint les situacions desfavorables dels menys afavorits. Cal advertir que la riquesa i la pobresa tenen una relació inversament proporcional: quants més beneficis té una gran empresa transnacional, més es reproduceix la pobresa en els països subdesenvolupats que els proveeixen de mà d'obra barata i de matèries primeres fins a exhaurir-les. No hauríem d'oblidar que en les darreres dècades, segons l'ONU, la pobresa i les desigualtats han augmentat arreu del món al mateix ritme que la riquesa i els privilegis d'una petita part de la població mundial.

Per a la major part de les persones el que és més convenient i sempre els permet de sortir-hi guanyant és el bé comú. Perquè si la totalitat de la societat ha assolit unes condicions comunes de benestar, això representa que el benestar és vàlid per a tothom i que ningú no quedarà exclòs del mateix; que no dependrà de la loteria natural o social de cada persona, sinó de la bona voluntat d'una majoria de persones que han decidit democràticament governar-se segons el bé comú. I és tot just això el que ens convida a pensar i a dur a la pràctica l'EBC.

Fèlix Pardo, membre de l'EBC Terrassa

Josep Faura

## Els incendis aquest estiu, a Font-rubí

**L**a crònica de l'ADF publicada en aquest número ens narra les peripècies passades arran del perill i dels inicis d'incendi produïts a Font-rubí aquest estiu. Llegiu-la i us adonareu del perill.

M'imagino que hom pot trobar banal i repetit el text d'aquest article. Però el passat estiu i els treballs de l'ADF m'hi porten. Aquesta revista, a través dels seus col·laboradors, ja se n'ha fet ressò diverses vegades.

Mai no estarem prou agraïts a l'ADF. De fet, actua com un àngel de la guarda, sempre a l'aguait del que pugui passar. Però aquest àngel topa amb una natura que creix en desordre, que escampa i espesseeix la brossa vegetal; que està sotmesa a les bestieses de qualsevol irresponsable i que condiciona la tasca de vigilància de tots plegats. És un àngel de carn i ossos que fa fins on li arriben els mitjans, just a la vora de trobar-se un dia sobrepassat per la inèrcia de les coses.

Font-rubí es vanta de tenir moltes possibilitats turístiques. A banda que no són aprofitades –no val l'excusa de la pandèmia perquè el problema ve de temps–, no ens adonem prou que les possibilitats es basen, sobretot, en el paisatge que es pot oferir als visitants, dels quals en tenim un bon exemple, entre d'altres, en la munió de ciclistes que omplen l'avinguda de la Generalitat cada diumenge. Per altra banda, el turisme –que té les seves ambigüitats quan es massiu– no hauria de ser l'única raó necessària de la cura dels boscos, perquè el paisatge és un patrimoni de qualsevol humà sensible a la natura i el poble ha de guardar la seva fesomia tant com pugui per mantenir l'eix de la identitat i l'estima de l'entorn. Són valors espirituals que no compten gens a la borsa i als bancs. Però l'un i l'altre els necessitem per a ser persones.

Tanmateix el nostre paisatge té una massa forestal poc esclarida, poc vetllada com per poder mitigar o fins i tot aturar l'embranchida d'un incendi. És una esca en potència que provoca feredat quan es miren de prop algunes zones concretes.

Què hi diuen l'Ajuntament, la Diputació, escarrassada a fer millores que no toquen el problema jurídic-polític dels boscos i el seu aprofitament? Què hi diuen aquells ens administratius que hi tinguin un domini? Què hi

diuen els ciutadans? Què hi diu la mateixa ADF exposada a l'heroisme forçat de salvar un bosc en flames a causa de la deixadesa de l'Administració i de tots plegats?

Com que només volia fer una crida, m'aturo aquí a esperar, d'allà on surti, una resposta. Potser no m'he adonat que ja s'havia produït. Si fos així, bé caldria que se sabés per a tranquil·litat de tots.

## Temps per badar i moure's

**J**a hem celebrat la Festa Major, el Vinòleum i ja s'ha fet la verema. Hem entrat de ple a la tardor. Podríem dedicar unes paraules al pas del temps, a l'arribada del fred, a la vermellor dels ceps, o al despullament dels arbres. Aquestes imatges són belles encara que les expressem de forma banal. Tot i que, de fet, la poesia és un forma de dir com a nova una imatge ja coneguda. Però la forma de dir sempre és nova, quan l'expressa la mateixa persona, quan n'endevina el teixit subtil, o es posa a l'ombra que fan les imatges dites per un altre. Quan fa "casa" d'allò que li han expressat bellament. Sempre és una sort saber trobar aquest aixopluc si és per bastir la petita seguretat de què podem gaudir i alegrar-nos de la bellesa que ens acull.

Malauradament, aquest contacte amb la realitat de la natura es fa cada dia més difícil. No se sap aprofitar la capacitat de badar, de quedar-se contemplant, de remuntar la tristesa per deixar-se envair d'un sentiment dolç, amistós amb tot, o adolorit pel mal dels altres, però prou sòlid i fort com per treure'n una crida a l'ajuda responsable per allò que he vist més urgent.

Temps de tardor envoltat d'aparadors, amb l'angoixa que apareixia al darrer "Preguntes freqüents", sobre què podrem comprar per Nadal si són certes les notícies que indiquen una crisi creixent que ve dins un cercle de causes i efectes, que no tenen desllorigador.

Cal que badem però contemplant el pas del temps i les persones dintre del seu cercle. Cal que les mirem i les sentim de prop, l'amor no és un simple problema d'entesa entre cossos, sinó la capacitat d'arrancar una mirada, un gest, una acció, de la grapa de l'egoisme.

Vindrà Nadal i tots les ràdios i teles en parlaran. I què?

# Patrimoni històric de Font-rubí

Macabeu Press

Han col·laborat: Laureà i Magí Suriol, Aleix Saumell, Jordi Manyà i Marta Maragall

**EL PATRIMONI HUMÀ ÉS LA NOSTRA HISTÒRIA I EL LLEGAT D'ANTERIORIS GENERACIONS, QUELCOM QUE ENS UNEIX I ENS EVOCA UN PASSAT COMÚ.**

Catalunya és un lloc de pas i som el resultat de capes i capes de generacions que ens han fet i modelat la genètica, el paisatge, edificacions, llengua, costums. Aquesta història ens uneix i som responsables de sumar-hi el nostre llegat i conservar-ne el que ens ha arribat. La suma de llegats ens enriqueix.

A Font-rubí hi trobem vestigis arqueològics tant d'èpoques preromàniques (jaciment de la Cova del Guineu, el congost de Valldeió, coves diverses) com de l'edat mitjana (castellot, capelles romàniques, barraques de pedra) o de cent anys enrere (catàleg de masies, refugis de la guerra civil o caves ja centenàries).

Amb aquest article volem mostrar com el coneixement de la història ens pot ajudar a estimar i conservar el nostre patrimoni i preservar-lo per les futures generacions.

**Som responsables de sumar-hi el nostre llegat i conservar-ne el que ens ha arribat.**

## EINES DE PROTECCIÓ

L'any 2018 l'Ajuntament va aprovar el **CATÀLEG DE MASIES I CASES RURALS** que inclou aquelles susceptibles de reconstrucció o de rehabilitació.

El **MAPA DE PATRIMONI CULTURAL DE FONT-RUBÍ** redactat el 2014 per la Diputació de Barcelona fa un recull exhaustiu de dades sobre el patrimoni cultural i natural del municipi.

## PROPOSTES

**ACTUALITZACIÓ I AMPLIACIÓ** d'aquests llistats inserint nous elements i atentats als canvis de sensibilitat de la població.

**ESTUDI DE LA HISTÒRIA VIVA DELS ANYS TRENTA I LA POSTGUERRA.** Recollida de testimonis vius de qui va viure aquella època. La llei de la memòria històrica ho permet, esperona i finança i n'hauria de ser una obligació. Segons l'Idescat, a Font-rubí hi ha 52 persones majors de 85 anys (27 dones, 25 homes).

## EL CASTELLOT, UN DELS ELEMENTS MÉS EMBLEMÀTICS

**D**es de l'edat mitjana aquest punt defensiu i de consolidació feudal de recollida d'impostos i lloc de residència del noble ha estat referent. Va ser destruït després de la guerra del 1714 i reutilitzat a les guerres carlistes.

**En queden tres elements en peu: part de la torre mestra, parets parcials del recinte sobirà, i una paret de l'església palatina.**



## LES CAPELLES DE FONT-RUBÍ

UN TRET DESTACAT DE LA GEOGRAFIA DE FONT-RUBÍ ÉS LA SEVA DISPERSIÓ POBLACIONAL EN BARRIADES. Una de les conseqüències és la proliferació de capelles i esglésies, ja que fins no fa gaire el desplaçament era difícil i limitat. Se'n comptabilitzen fins a una quinzena al municipi: algunes en estat ruïnós o completament desaparegudes, d'altres en complet desús o transformades en habitatge o magatzems. Recentment, l'Associació Empelt ha volgut popularitzar la seva existència i valor amb una activitat cultural de portes obertes.



### Què caldria fer-hi al Castellot?

Actualment el seu estat és ruïnós i es conserva per la inaccessibilitat de la seva ubicació. Tot i que en els darrers anys el conjunt històric no ha perdut les estructures encara conservades, hi ha risc de desaparèixer amb els pas dels anys.

#### Arqueòlegs locals proposen els següents passos.

1. Consolidar estructures existents.
2. Fer prospeccions per confirmar com era la construcció original.
3. Fer una excavació extensiva.

4. Procés de Museïtzació: posar-ne passarel·les per no malmetre el sol original, plafons explicatius i exposar els elements trobats en l'excavació.

5. Accessos.

6. Editar un llibre explicatiu que profunditzi en la història.

Aquesta inversió i despesa de conservació és justificada no només per un aspecte de conservació patrimonial sinó també per una inversió com a element turístic i de dinamització econòmica, que darrere de l'èxit del Castell d'Olèrdola es va consolidant com 'Turisme de la Marca'.

PATRIMONI HISTÒRIC DE FONT-RUBÍ

# EL MISTERI DEL POBLAT IBER PERDUT DE L'ALZINAR GRAN DE LA MASSANA

Sovint oblidem que la nostra terra ha estat habitada fa mil·lennis i vivim, treballem i gaudim en un territori ja transformat on hi ha vestigis d'aquestes societats llunyanes.

Arran d'alguns comentaris de veïns d'una certa edat, hem rebuscat la informació sobre un possible poblat iber situat en el turó que separa els barris de Mas Moió, l'Alzinar i la Massana. És un enclavament estratègic, en la trobada de 2 cursos fluvials (avui en dia de poc cabal, però fa 2500 anys possiblement més cabalosos), a prop d'una bona font (Font de la Massana), protegit i dominant la plana.

Efectivament hem trobat documents i materials d'aquest enclavament. El veïnat parla de vestigis de muralla protectora i un pont que travessava el riu per anar a la font. Fins i tot, per la seva proximitat es pot deduir que l'actual capella de Sant Joan de la Massana es va erigir a sobre del temple sagrat iber o utilitzant-ne part de les pedres.



Es data el poblament entre el 450 aC al 50 aC, possiblement amb la conquesta del territori per part dels romans que estableixen les seves pròpies poblacions. Els més propers eren la Creu Vermella o Can Sègol a la Rovira Roja on es feien les àmfores i les termes de Bellver al voltant del llac que existia darrere de l'actual turó. Possiblement es canvia progressivament del blat a la vinya com a cultius prominents.

Ja a l'edat mitjana el poblat queda cobert pel bosc Alzinar Gran de la Massana, i això el protegeix durant segles de l'acció humana. Veïns del poble a la dècada dels 50-60 hi anaven el dijous gras com ho certifiquen els testimonis de Magí Suriol o Montserrat Sala.

La documentació trobada (Olerdolae, 1979) explica com es va anar perdent el jaciment i és fins a l'any 1990 quan es va malmetre completament l'indret per fer-ne una vinya. Cal destacar la inacció de les autoritats malgrat diverses denúncies. Algunes de les peces es van recuperar i actualment s'exhibeixen en el Museu de Sant Martí, al Vinseum o en algunes cases particulars del poble.

**Un poblat iber amb carrers empedrats, més de 15 molins de gra i innumerables sitges d'emmagatzematge del gra.**



## La impaciència del cor

**E**n aquests temps tan difícils que ens toca viure, he tingut el plaer de poder llegir aquesta novel·la de l'Stefan Zweig del títol homònim.

L'Stefan Zweig va néixer a Viena el 1881 i va morir a Petrópolis al Brasil el 1942. Va destacar com escriptor, tant en el vessant de novel·lista, com el d'assagista i biògraf.

La seva capacitat narrativa, la delicadesa en la descripció dels sentiments i la finor del seu estil, el fan un narrador capaç de seduir-nos des de les primeres paraules.

Vull destacar-ne, també, "Els Dietaris", que narren els esdeveniments de prop de trenta anys de la vida de l'escriptor; un document irremplaçable per entendre la seva vida a Viena, Paris, Zuric o Berna on va tenir l'ocasió de relacionar-se amb altres intel·lectuals, com ara Émile Verhaeren, Romain Rolland i Rainer Maria Rilke. També parlen de la fascinació que li van produir dues ciutats americanes com Nova York i Rio de Janeiro.

Però també ens hi revela l'horror que va suposar per a ell la Gran Guerra (Primera Guerra Mundial) i, dues dècades més tard, la deriva totalitària i antisemita del continent i l'ascens del nazisme, que el van empènyer a buscar aixopluc lluny del descoratjador ensorrament d'Europa.

Zweig ens revela, en aquestes cròniques, la veu d'ahir, que en molts moments sembla continuar revelant-nos la d'avui.

Més que parlar del llibre de l'Stefan, "La impaciència del cor" la meua intenció era posar en poques paraules qui és L'Stefan Zweig i les circumstàncies de la a vida que li va tocar de viure.

Diré que l'argument té el seu escenari en el començament i desenvolupament de la Gran Guerra i la història personal d'un tinent de l'exercit austro-hungarès en què les relacions humanes es desfermen amb compassió cap a qui pateix i fins i tot amb violència verbal en certs moments, amb traïció i ocultació dels sentiments.

I tot desfermant un caldo de cultiu on la impaciència destrossa relacions i deixa escenaris de desolació.

Ara, ja fugint de l'argument del llibre, cal dir de la impaciència sovint ens fa actuar premeditadament sense mesurar les conseqüències que venen després.

I de la compassió i les seves maneres d'entendre-la i saber-la portar.

Quan el temps va fent i veus que costa de sortir de situacions complicades, en qualsevol àrea de la vida es pot fer present la impaciència, fruit d'un estat de voler sobresortir de situacions incòmodes al més aviat possible.

La impaciència és generadora de tensions, de disfressar la realitat. Les presses són males conselleres; ens porten sovint pel pedregar de malmetre circumstàncies volgudes amb el penediment quan ja és tard.

Tot el contrari és la paciència.

La paciència és una virtut que costa molt de saber-la treballar. La paciència ens obre un temps per intentar comprendre què està passant, quines són les situacions que es donen, i el més important: sense les presses podem analitzar críticament des de diferents angles les circumstàncies en què ens trobem.

També és cert, que la paciència pot generar angoixa, però ens ensenya que té una part de bellesa i que aquesta part ens diu que tot té els seus temps i passa quan ha de passar.

La paciència parla de deixar-se portar per la vida, a tenir confiança, a creure en nosaltres.

Com a molta gent, a mi, la impaciència, quan he caigut en la seva teranyina, m'ha fet mal.

Avui, per sort, puc dir que sóc una persona que conrea la paciència cercant la pau i la tranquil·litat.

La meua paciència camina des de la realitat de sentir-me bé, amb el coneixement de saber-me vulnerable i lluny de l'estat desitjable.

Amb les imperfeccions que m'acompanyen, aniré caminant.

Fem de la paciència un acte de generositat.

Josep Saumell i Soler



Celler

*Josep Piñol*

Elaboració de vins

Masia Pep Piñol - Tel. 93 897 92 08

## El testament vital

### El document dels bisbes catalans: El que hem de saber sobre l'eutanàsia

**E**l passat 21 de juny, entrava en vigor la Llei orgànica 3/2021 que regula l'eutanàsia en tot l'Estat espanyol. No és fàcil ni senzill abordar el final de la vida ni el patiment.

Per tal d'informar-se bé sobre aquesta qüestió els bisbes de Catalunya van convidar la doctora Margarita Bofarull, religiosa del Sagrat Cor de Jesús, presidenta de l'Institut Borja i membre de la pontificia Acadèmia de la Vida; i a la doctora Montserrat Esquerda, directora de l'Institut Borja de Bioètica. Després d'un extens col·loqui els bisbes van fer pública la nota on diuen que "no és fàcil ni senzill abordar el final de la vida ni el patiment. L'Església catòlica, des dels seus orígens, ha tingut cura de les persones en situacions d'especial fragilitat i vulnerabilitat tant en l'àmbit sanitari com social. És des d'aquest compromís de servei constant a la societat que vol oferir una paraula davant l'eutanàsia".

Asseguren els bisbes que "l'Església catòlica demana una promoció de les cures paliatives i el desplegament de la llei de dependència, donant realment cobertura a les necessitats dels malalts i les seves famílies. Davant les situacions de patiment i de final de la vida, és clau l'atenció integral, abordant el patiment físic, psicològic, espiritual i social, i no perllongat, la vida per tots els mitjans possibles". "En aquest context", diuen, "és important que no són eutanàsia aquelles accions, com la sedació, encaminades a mitigar el dolor o altres símptomes ni tampoc no ho són la retirada o no aplicació de tractaments desproporcionats, inadequats i fútils. L'objectiu de l'eutanàsia és acabar amb la vida de la persona de forma directa i intencional. Des de la convicció que la vida és un do de Déu que cal respectar, el compromís de l'Església és d'ajudar a les persones a viure més d'acord amb la seva dignitat intrínseca i afavorir el seu major benestar, especialment en situacions de proximitat de la mort o de sofriment".



Per als bisbes, aquestes situacions representen un desafiament per a malalts i famílies. "És desitjable reflexionar-ne des dels propis valors i creences, i deixar-ne constància per escrit en el Document de Voluntats Anticipades, on es pot especificar tant el rebuig a l'eutanàsia com a les accions destinades a perllongar el procés de la mort. En aquest sentit suggerim el Document signat de Voluntats Anticipades i Testament Vital elaborat per la Conferència Episcopal i que s'ha fet arribat a les parròquies i comunitats amb les degudes orientacions. Altrament, recomanem als professionals sanitaris que es plantegin el seu dret d'objecció de consciència davant d'aquesta llei", adverteixen.

Tots volem una bona mort, sense dolors, sense allargar artificialment la vida, estar acompanyats de la família pels amics i tenir l'acompanyament espiritual o religiós que ens ajudi a fer el trànsit. L'eutanàsia és aquella acció del metge que provoca deliberadament la mort del pacient. El Tribunal Europeu dels Drets Humans d'Estrasburg va dictaminar el 2002 (cas Diane Pretty) que no existeix el dret a que et matin. El valor i la dignitat humana no es determina per la qualitat de vida, sinó que és intrínseca a les persones, al marge de les seves malalties i/o de les seves capacitats.

La dignitat és més respectada ajudant la persona a viure en condicions humanes i sense patiment, que no pas permetent que es pugui demanar la mort. Les cures paliatives milloren la qualitat de vida de la persona i ofereixen al pacient un suport per ajudar-lo a viure activament tan com sigui possible fins a la mort.

Josep Puig Font  
Octubre 2021

### SÍLVIA GRIMAU ROIG

ECONOMISTA COL·LEGIADA Núm. 15399

SERVEIS COMPTABLES - FISCALS  
FORMACIÓ COMPTABLE

Urb. Can Rovireta C/ La Sitjota núm. 9  
08736 Guardiola de Font-Rubí  
Mòbil 659 997 396  
sgrimaur@gmail.com

**Vilallum**  
Instal·lacions i Manteniments VILALLUM S.L.

**Aigua** • **Automatismes**  
**Aire Acondicionat** • **Calefacció**  
**Electricitat** • **Energies Renovables**  
**Gas** • **Instal·lacions wireless**

**www.vilallum.com**

Amàlia Soler, 9 2-A 08720 Vilafranca del Penedès  
T. 93 817 44 53 info@vilallum.com

Josep Faura

## Barbarismes

**D**eixarem com excepció d'exposar el petit regalim de sintaxi a què ens atrevim en cada número i presentarem una petita llista dels modismes bàrbars (d'una altra llengua) que com els mosquits es fiquen per tot en la llengua catalana.

I, no cal dir, ens en deixarem molts altres que esperem anar seguint denunciant al llarg d'aquesta pàgina.

*Des de luego vaya quin tio ... // Per descomptat, ja pots veure quin **personatge**, quin **paio**, quin **sapastre** està fet.*

*El defensa Robert entrena cada dijous // El defensa Robert **s'entrena** cada dijous*

*Ho trobaràs al botiquí // Ho trobaràs a la **farmaciola**. Aquesta **farmaciola** té de tot.*

*Va pegar un brinco... // Va fer un **bot**, va fer un **salt**, va fer un **saltiró**.*

*Aquell xicot és molt bonatxó sempre riu // Aquell xicot és un **bonàs**, sempre riu.*

*Vinga una mica més de brio // Apa, una mica més **delit!***

*La botadura del barco va ser feta amb tot el protocol // L'**avament** del **vaixell** ...*

*Vam atravesar la cerretera // Vam **travessar** la carretera, vam **creuar**, vam **traspasar***

*Pobret, té unes almorranses... // Pobret, té unes **morenes**...  
Ens va donar molts allargos a la petició que li fèiem // Ens va donar **allargs**, **allargues**,*

*Tens que venir cada dissabte // **Cal que** vinguis, **està manat** que vinguis, és **necessari** que vinguis cada dissabte.  
No em dona temps per fer-ho. // No **em queda temps** per a fer-ho, no **tinc prou temps**, em **manca** temps...*

*Van concebir una estratagema // Van **concebre un** estratagema...*

*La comadrona la va ajudar molt bé // La **llevadora** la va ajudar...  
Com no m'ho permetis, ho faré perquè vull // **Si no** m'ho permetis...*

*Com no pugui fer-ho demà, ho faré passat demà // **Si no** puc fer-ho demà, ho faré **demà passat**.*

*Ja conec el panyo d'aquestes coses... // **Prou que sé el pa que s'hi dona**...*

*Has provat el cava? // Has **tastat** el cava? L'he **tastat** i està riquíssim // l'he tastat i és **molt bo**...*

*Està bona la truita? // És bona la truita?*

*Està bona la Maria? // Si, ja es troba bé.*

**Noteu** que no hi ha cap barbarisme francès ni modisme anglès d'aquells que suplanten tan freqüentment, modismes catalans ben genuïns. Tenim la intenció de tractar-ho, si el temps dona per fer-ho. (No, si ens dona temps...)

## Viure en català

### En defensa de la llengua catalana

**A**l govern de Catalunya, de majoria independentista, li plouen exigències per totes bandes. Des dels sectors ecologistes, escolar i de política territorial, com amb molta força, amb motiu de la pandèmia, des del sector cultural.

Darrerament s'ha estès a la crida a la universitat i a l'ensenyament Mitjà. La voluntat negativa d'un sol estudiant o de molt pocs, o del mateix professor, impedeix que moltes les classes es facin en català i que el tema es relegui a l'ombra on regna el desinterès, o la por a determinades rèpliques.

En aquest camp, a rel que projecte de llei de l'audiovisual que es tramita pel govern de l'Estat no compta amb les llengües reals parlades i escrites a Esapaya. I s'han fet sentir amb força les exigències des del món dels audiovisuals. És un camp tan dominat quotidianament pel castellà que la protesta fins i tot sorprèn. Resumim, aquí, el que demanen:

**La Plataforma per la Llengua, l'Acadèmia del Cinema Català i el Clúster Audiovisual de Catalunya exigeixen als polítics mesures urgents.**

- L'augment del finançament públic fins arribar als 60 euros/any per ciutadà.
- Que la Corporació Catalana de Mitjans Audiovisuals (CCMA) sigui el motor del sector, que inclouria també plataformes digitals i de telecomunicacions.
- Que el Govern elabori un pla per incentivar que les grans plataformes digitals s'estableixin a Catalunya.
- Que el Govern creï un parc tecnològic audiovisual per potenciar la internacionalització de la indústria audiovisual catalana i en català.
- Que es recuperi un canal per al públic infantil i juvenil a la TDT, com el desaparegut **3XL**, juntament amb una plataforma de continguts en català.
- Que s'estrenyi la col.laboració entre els països de llengua catalana i que es desbloquegi la reciprocitat televisiva.
- Que es batalli per aconseguir que hi hagi uns requeriments lingüístics que afavoreixin la presència del català en l'audiovisual.
- Pel que fa a la legislació vigent, el manifest exigeix que es compleixi la Llei del Cinema, que estipula que les empreses exhibidores tenen l'obligació d'exhibir el 50% de projeccions en català, un percentatge rebaixat al 25% pel Tribunal Constitucional.

**Pressupost participatiu per a la canalla**

Com ha passat amb les vacunes, els grans decideixen pels petits. Per aquesta raó els més joves estan vacunats i els de més de 25, no... I per tant, ha guanyat això de millorar els parcs infantils i l'ampliació de la pista d'Skate no l'ha votada ni el tató. A veure si ens deixen triar alguna coseta més també. [True Press]



"Tota edat té els seus propis fruits; cal saber-los recollir". [Raymond Radiguet] (1903-1923) va ser un novel·lista i poeta francès

**Ara sí que sí**

Les obres de l'edifici de l'avinguda Catalunya han començat? A veure, si ja no ens quedarà façana quan s'hi posin. A la porta de fusta modernista li plou més per dins que per fora, i al Gat -que té una edat- el fa patir no ser a temps d'estrenar l'equipament. [EFA Guardiola]



"Home pacient no és vençut." [Ramon Llull] (1232-1316) va ser un escriptor, filòsof, místic, teòleg, professor i missioner mallorquí.

**Sequera i preus baixos**

Juraria que la primera notícia del Montòneg l'any 1990 parlava d'això. A hores d'ara no hauria de quedar cap pagès, i a fe de Déu que en deuen quedar menys de la meitat que han agafat més del doble de terra, mecanitzat i ecològic... i podrem estar contents si l'any 2050 el Montòneg titula de nou el seu editorial: "Sequera i preus baixos". [Font-rubí News]



"El dolor, si greu, és breu; si llarg, és lleu". [Ciceró] (106 aC- 43 aC) fou polític, filòsof i orador de l'antiga Roma.

**el Gat****Cuina****Lasanya de bolets**

**Ingredients:** 1 paquet de pasta de lasanya, 1 l. de beixamel, 30 g. de formatge ratllat, oli d'oliva, sal i pebre.

**Per al farciment:** 1 ceba, 1/2 kg. de bolets frescos, 300 g. de xampinyons, 1/2 l. de crema de llet, 30 g. de mussolina d'ànec, 1/2 copa de xerès i mantega.

**Preparació:**

1. Bulliu les làmines de lasanya durant 5 o 10 min amb aigua abundant, un raig d'oli i un polsim de sal. Un cop cuites, estireu-les damunt d'un drap de cuina per assecar-les.
2. Sofregiu la ceba en una cassola d'alumini amb una mica de mantega fins que quedi transparent. Seguidament, afegiu-hi els xampinyons i la resta de bolets que prèviament haureu laminat. A continuació, afegiu-hi la mussolina d'ànec i flamegeu-ho tot amb el xerès. Tireu-hi la crema de llet, rectificau-ho de sal i pebre, i deixeu-ho reduir fins que la crema tingui una consistència espessa.
3. Munteu la lasanya fent capes, primer de beixamel, després de pasta i seguidament de farciment, cobrint novament el farciment amb la pasta i la beixamel. Finalitzeu el plat empolsant el formatge ratllat pel damunt i poseu la lasanya al forn a gratinar fins que el formatge quedi torrat. Podeu guarnir la lasanya amb uns espàrrecs i tomàquets.

Una veïna a qui li agrada cuinar

**Espaguetis amb gambes i bolets de temporada**

**Ingredients (6 px):** Espaguetis, gambes pelades, bolets, bitxo, all, julivert, tomàquet fregit, crema de llet, oli d'oliva i sal.



**Preparació:** Posarem a bullir els espaguetis amb aigua i sal. Quan estiguin al dente, els reservem. En una cassola amb oli d'oliva, fregirem lleugerament les gambes pelades; les retirem i reservem. Farem el mateix amb els bolets que prèviament haurem netejat i tallat a trossets petits. Els donarem un bull abans de fregir-los amb el mateix oli de saltejar les gambes. Sofregirem el tomàquet i hi posarem un raig de crema de llet. Incorporarem els espaguetis a la cassola juntament amb els ingredients que havíem reservat i hi afegirem un cullerot de l'aigua de bullir la pasta.

Farem una bona picada d'all, de bitxo, amb un polsim de sal, amb julivert i oli d'oliva. Ho barrejarem molt bé. Deixarem coure a la cassola tot junt, a foc molt baix uns 10 minuts més. Deixarem fer la xup, xup i ja tindrem el plat llest.

BON PROFIT!!!  
Magda Lluch i Saumell

# FONT-RUBÍ, A SANG I FOC

## CAPITAL CARLINA I D'ALTRES HISTÒRIES

Després la batalla de Berga, el 6 de juliol, Cabrera i les restes de l'exèrcit carlista català i aragonès, havien abandonat el principat. A la rereguarda disperses partides carlistes continuaven actuant, ara si, sense comandament. Com veurem, un bon gruix d'aquest exercit eren restes de diversos batallons de l'antiga divisió dirigida pel difunt Llarch de Copons. Al maig el Llarch havia marxat a Berga on fou abatut, ben segur traït (veure Montòneg núm. 184), i ara tota la cúpula militar i política carlina era exiliada o fugida: en aquest context no semblava tenir massa sentit perllongar la guerra, recordem que el 14 de juliol, uns 1500 homes provinents també de l'antiga divisió del "Llach" i que operava al "Camp de Tarragona" va abandonar el país sota el comandament de Josep Masgoret. Tot i així diversos els batallons comandats des de Font-rubí seguien operant al Penedès.

## ANY 1840: LA FI DE LA GUERRA I: PIO BAROJA, VAN HALEN I LA FAMOSA JUNTA DE FONT-RUBÍ.

Sorprenent la font que ens explica els fets després de la caiguda de Berga, i concretament on es trobava el segon pol del carlisme català, des d'on es dirigien les operacions al sud de Catalunya, i on l'exercit era més potent i on va quedar imbatut fins al final: el darrer bastió va ser Font-rubí. Aquestes són les conclusions que ens aporta el text següent i que afegeix una nova peça al trenca-closques de la Guerra dels Set Anys, un entramat de fets que ha estat ocult, dispers i no transmès pel gruix d'historiadors. Qui ho sabia però era un dels novel·listes espanyols més importants del segle XX, membre de la "Generación del 98". Pio Baroja va escriure la biografia del llavors Capità General de Catalunya, en substitució d'un convalescent Valdés amb el títol: "*Juan Van Halen el Oficial Aventurero*", en l'edició de 1998, a la pàgina 358 trobem escrit:

La "*famosa Junta carlista de Fontrubí*" era famosa per Van Halen, per la premsa espanyola de l'època i per Pio Baroja. Nosaltres vivíem en la inòpia: desgraciadament molts hi seguiran vivint.

El desplegament de l'exercit isabelí d'Espartero va deixar fora de combat les divisions escapçades del "camp de Tarragona", comprensible si pensem quin incentiu tenien a presentar batalla, així doncs, Pio Baroja documenta que es van presentar a indult fins a 6320 soldats. La Junta de Font-rubí fou capturada. Tota biografia acostuma a magnificar els fets i la quantitat de soldats no podríem afirmar si responen a una sola campanya militar, o bé és la suma del degoteig de desercions que els butlletins provincials de Tarragona i Barcelona publicaven periòdicament. Sembla una dada exagerada, difícil

de contrastar amb totes les versions esbiaixades pels lliberals i pels tradicionalistes, i un no pot accedir a dades fefaents: sembla ser que la desaparició dels arxius de la *Capitania General* ens dificulta aquesta tasca. Malgrat el llibre no concreta la data de la captura, és possible que sigui sobre el 20 de juliol: en el proper article en desvetllarem altres fonts i fets concrets. Des de l'any 1838 ningú havia pogut acostar-se a Can Fàbregues, però aquest cop, sense defensa pel gruix de l'exercit desactivat, seria definitiu. Bé, almenys pel que fa a la Primera Guerra Carlina (de 1833 al 1840).

ve heridos, incluso el brigadier don Juan Van Halen, que mandada la única brigada que entró en fuego.

Concurrió también Van Halen, en junio, con la reserva de su mando, a las operaciones del cuartel general de los ejércitos reunidos sobre los campos de Berga y expulsión de aquellas partidas a Francia, y después fue destinado al exterminio de las que se habían corrido a retaguardia del ejército para prolongar desesperadamente la guerra sobre el Panadés, donde por efecto de la rapidez y audacia con que fueron secundadas sus disposiciones consiguió en breves días sorprender en su ejercicio los principales funcionarios de la famosa Junta carlista de Fontrubí, cuyo castigo, que se ejecutó con arreglo al bando superior entonces vigente, dio por resultado la presentación a indulto de 6.320 mozos con sus armas.

Con fecha 9 de diciembre de 1840 fue Van Halen ascendido al empleo de mariscal de campo del ejército español.

Encargado al año siguiente Van Halen del mando de una de las divisiones del ejército y de la comandancia general de las provincias de Tarragona y Lérida, y responsable desde luego, con las expresadas fuerzas, del restablecimiento y

# El temps a Font-rubí

## L'any pluviomètric 2020-2021

La precipitació de l'any pluviomètric o any hidrològic, és la recollida en el període comprès entre l'1 de setembre de 2020 i el 31 d'agost de 2021.

El dèficit de precipitació del darrer any pluviomètric afecta gairebé tot el territori i és més acusat en zones litorals i prelitorals nord. Es pot dir que l'any pluviomètric 2020-2021 ha sigut sec a Catalunya. Contrastada amb el 2019-2020, que va ser un dels més plujosos.

## Totals anuals escadussers

La precipitació de l'any 2020-2021 ha sigut en general escassa: un 30% del territori s'ha quedat per sota dels 400 mm (litres per metre quadrat), en la figura 1 es pot veure la distribució territorial de la pluja acumulada durant l'any pluviomètric darrer. S'hi destaquen punts com el Masnou amb només 250.7 mm, el més baix d'enguany. Només en un 20% del territori s'han recollit més de 700 mm, però enlloc s'ha arribat als 1500 mm, lluny dels

1800 mm recollits l'any anterior (màxim del 2019-2020).

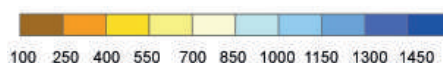
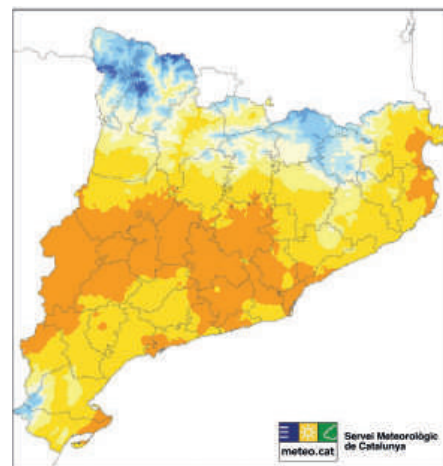
**Observatori Fabra de Barcelona**, durant l'any s'han recollit 338.9 mm, el valor més baix dels darrers 108 anys. Ha estat l'any més sec de tots i rècord de la sèrie. En contrast, l'any anterior 2019-2020 amb 895.5 mm va resultar ser el setè més plujos de la sèrie, com es pot veure a la figura següent:

## Setembre 2021

El nou any pluviomètric s'inicia amb un mes plujós, al contrari dels mesos anteriors, el setembre deixa una precipitació acumulada de 98 mm al Coll de la Barraca. El total acumulat els 8 mesos anteriors, és de 215 mm (un 31% del total fins ara, 1 de cada 3 litres). L'estació meteorològica del SMC de Font-rubí ha enregistrat 71.8 mm al mes de setembre i el total anual fins ara és de 283,9 mm (25%)

El mes de setembre s'ha de qualificar de càlid en general i també a Font-rubí, on la temperatura mit-

## PRECIPITACIÓ ACUMULADA (mm) ANY PLUVIOMÈTRIC 2020-2021



jana ha estat 1°C per damunt de la mitjana climàtica.

La pluja acumulada aquest mes ha sigut molt irregular a causa de les tempestes que han sigut puntualment torrencials, com va passar a Alcanar (el dia 1, amb 250 mm) i a Sant Martí Sarroca (el dia 3 amb 51.1 mm en una hora). A Malgrat de Mar i a Berga es van superar els 100 mm el dia 16.

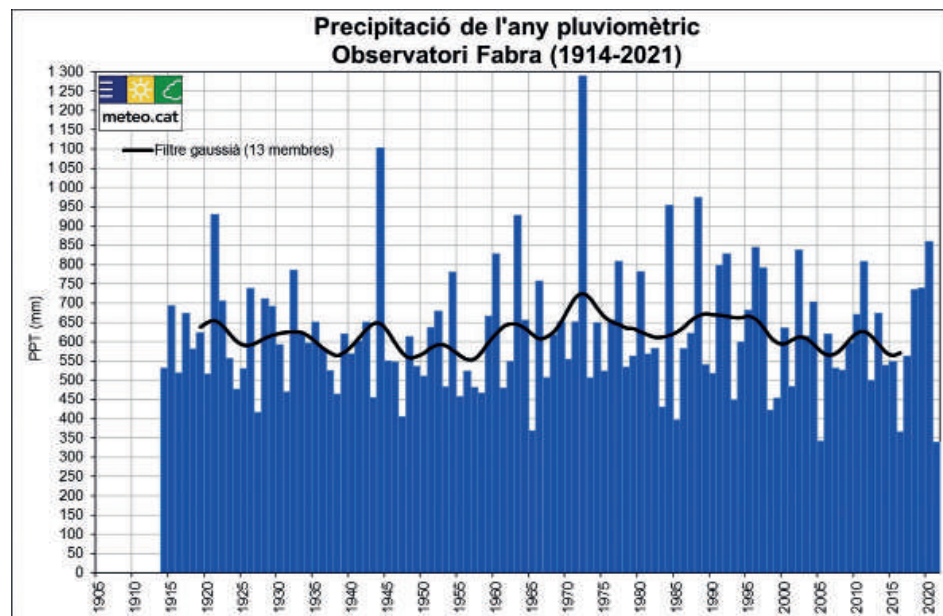
## Refransys

Bon temps al setembre, millor al desembre.

Quan comencen els raïms a madurar, comencen les mosses a ballar.

Si el setembre es féu veremador, raja el vi, que no n'hi ha de millor. (Setembre és el mes de veremar perquè els xinglots ja estan en la plenitud de madurs i ben sucosos.

Setembre assaonat, bolet al prat; setembre de secada, bolet a l'ombra. (Ombrada = ombria, obaga)





## Construccions Joan Càlix S.L.

Reformes de masies, habitatges unifamiliars, estructures de formigó, etc.

Barri L'Alzinar Núm. 41  
08736  
Guardiola de Font-rubí

Tel. 93 897 91 00  
Fax 93 897 92 51  
Mbl 659 06 96 51



## Excavacions Joan Càlix S.L.

Treballs de retroexcavadora en general, rebaixos, fonaments, esculleres, etc.

Barri L'Alzinar Núm. 41  
08736  
Guardiola de Font-rubí

Tel. 93 897 91 00  
Fax 93 897 92 51  
Mbl 659 06 96 51

**Agro**  
**Cevipe**

Cereals  
**JOSEP MARIA QUERALTÓ**  
"Can Carbó"

**ADOBS CONVENCIONALS I ECOLÒGICS**  
**PINSOS PER ALIMENTACIÓ ANIMAL**  
**FITOSANITARIS**  
**MATERIAL PER L'EMPARRAT**  
**PLANTES D'HORTA**

**Avinguda Josep A. Clavé, 36**  
**Telèfons 93 899 10 52 / 696 45 85 40**  
**Sant Martí Sarroca**

**El Montòneg**  
**LA REVISTA MONTÒNEC**  
**et convida a participar activament amb**  
**la nostra redacció**

Si t'agrada el periodisme o simplement vols integrar-te a la nostra entitat, vine!  
Posa't en contacte amb nosaltres als telèfons, 93 897 93 19; 93 897 99 61  
o a través del correu electrònic: [montonec.fontrubi@gmail.com](mailto:montonec.fontrubi@gmail.com)

**JAUME LLOPART ALEMANY**

**VINS I CAVES**

Carrer Font Rubí 9  
08736 Guardiola de Font Rubí  
Barcelona  
Tel: 93 897 91 33  
[www.jaumellopartalemany.com](http://www.jaumellopartalemany.com)

# 400

## anys

## 2.080 setmanes

## 14.610 dies

 **Prensa Comarcal**

RIGOR  
SERIOSITAT  
FIDELITAT  
LLEIALTAT  
PROPERA  
PRÒXIMA  
DE CASA  
TERRITORI  
ORGULL  
COMARCA  
MUNICIPI  
POBLE  
POPULAR  
CULTURA  
LLENGUA  
NOTÍCIA  
REPORTATGE  
TREBALL  
CONNEXIÓ  
IMMEDIATESA  
CONEIXEMENT  
ESPORTS  
PRESÈNCIA  
INNOVACIÓ  
ACTUALITAT  
REFLEX  
SOCIETAT  
PERIODISME  
INDEPENDENT  
MILITANT  
AUDIÈNCIA  
LECTORS  
INFORMACIÓ  
AGENDA  
TEIXIT  
TRANSVERSALITAT  
ARTICLES  
SERVEI  
ESSENCIAL  
DINAMISME  
PAPER  
FOTO  
CREDIBILITAT  
IDENTITAT...