



El Montò nec

Revista Independent d'informació local

FONT-RUBÍ

Desembre 2021 - any XXXI

núm.
188



 VEGUERIA PENEDÈS

Editorial:
Les tradicions

Notícies:
Caminada Popular
"Cuidem Font-rubí"

Notícies:
Ordenances fiscals
pel 2022

Notícies:
L'alcalde i president
Comarcal, Xavier
Lluch, deixa el
PDeCAT

Notícies:
Aprovat el
pressupost municipal
pel 2022

Punt de mira
"La República que
volem..."

Les nostres postals:
Creu processional
de Font-rubí 1913

Font-rubí, a sang i foc:
Membres de la Junta
de Font-rubí

Us desitgem unes Bones Festes !!!

Ens podeu seguir a

www.montonec.cat



@montonec.fontrubi

NOU!



@Rev_Montonec



Rev_Montò nec de Font-rubí



Pere Olivella Galimany

Viticultors des de 1859

MASIA CAL PERE DEL MASET
Tel. 93 897 93 10 - Fax. 93 897 92 07
08736 Guardiola de Font-rubí Alt Penedès (Barcelona)
c/e: info@olivellagalimany.com - www.olivellagalimany.com



GEMMA CÀLIX
Arquitecta Tècnica

Barri l'Alzinar, 17
08736 Font-rubí
Tel. 676 719 729
gemmacalix@gmail.com
www.gemmacalix.jimdo.com

- Certificats d'eficiència energètica
- Cèduls d'habitabilitat
- Inspeccions Tècniques de l'Edifici (ITE)
- Revisions cadastrals
- Projectes Tècnics
- Rehabilitacions, reformes i enderroc
- Canvis d'ús i projectes d'activitats
- Informes tècnics i dictàmens
- Valoracions i taxacions
- Direccions d'execució d'obra, control de qualitat i coordinació de seguretat

VINS I CAVES

Collita pròpia
Compra de verema



CELLER JORDI LLUCH

Elaboració de vins i caves
Venda de vi a doll i embotellats

Vinya Escudé

Masia Casa Nova · Barri Les Casetes · 08777 Sant Quintí de Mediona · Tel./Fax: 938 988 138 · e-mail: vinyaescude@vinyaescude.com · web: www.vinyaescude.com

Laureà Rigol i Segura

Tècnica aplicada en
fabricats de fusta S.L.

Cal Sala, 1
laurearigol@hotmail.com

Tel. 938979434 - 690602801
08736 Guardiola de Font-rubí



LLUCH

TREBALLS AGRÍCOLES
I MOVIMENTS DE TERRA

Crta. Santa Maria, s/núm.
08736 Guardiola de Font-rubí
Tel. 93 897 91 78

agro - esteve
S.L.

C/ Avinyonet, 13 (Pol. Ind. Llevant)
08720 VILAFRANCA DEL PENEDÈS
BARCELONA
Tels: 93 892 19 93 - 93 892 12 45
Fax: 93 818 04 29
e-mail: agroesteve@agroesteve.com
www.agroesteve.com

FITOSANITARIS
ADOBS
EMPARRATS
DESINFECCIONS
PRE-PODA



RESTAURANT



Cal Pau Xich

Antiga casa 1886

Cuina tradicional catalana - Menú diari
Banquets - Comunions - Bateig
Esmorzars de forquilla i ganivet - Saló privat

Av. Catalunya, 3 - GUARDIOLA DE FONT-RUBÍ
Tels. 93 897 91 36 - 93 897 93 82

Índex:

| | |
|-------------------------|----|
| Fa 10 anys | 4 |
| Notícies | 5 |
| Des de l'alcaldia | 18 |
| Escola | 19 |
| Programa de Nadal | 20 |
| Política local | 25 |
| Les nostres postals | 26 |
| Dossier | 28 |
| Punt de mira | 30 |
| Català en net | 31 |
| Viure en català | 31 |
| El temps | 32 |
| Veïns | 33 |
| Parròquia | 34 |
| Font-rubí, a sang i foc | 35 |
| 3 Peus al gat | 38 |
| Cuina | 38 |



El Montòneg

Núm. 188 Desembre 2021

Redacció:

Josep M. Rovira
Isabel Torrents
Marc Galimany
Josep Faura

Amb la Col·laboració de:

Entitats Locals
Joan Anton Tarrida
Magda Lluch
Montserrat Lluch
Josefina Piñol
Jordi Gili
Sònia Rubió
Encarnació Pujadó
Veïns de Font-rubí
Consell Comarcal de l'Alt Penedès
Diputació de Barcelona



Edita:

Associació Cultural
Montòneg de Font-rubí
Avda. Catalunya, s/núm.
e-mail: montonec.fontrubi@gmail.com

Membre de: A C P C

Maquetació:

Sandra Güell. Serveis Gràfics
Integrals

Impressió digital:

Gràfiques Impres-Ràpid, S. L.
Pol. Ind. Domenys I, Carrer de la
Múnia, 60 Tel. 93 891 57 10
Vilafranca del Penedès

Tiratge: 330 exemplars

Dipòsit Legal: B-38.351.-90

Preu subscripció:

19,50 euros anuals

Les tradicions

Ara ve Nadal, acariciarem el gall, i a la tia Pepa li darem tofuu... Bé, potser en fem un gra massa. Potser la societat evolucionarà cap un món on ja no es matin animals per alimentar-nos; doncs millor que millor. Però això ha de fer oblidar d'on venim? Canviar la lletra d'una cançó - aquí aportada una facècia com a simulació- ens portarà cap el bon camí? En aquest cas la lletra original recull una tradició, la correcció pretén adoctrinar. El valor si bé es practiquen amb l'exemple també deixen espai dins els nostres caps per a la intel·ligència i la interpretació de la realitat: allò que llegim, cantem, riem o veiem per les pantalles pot ser ben salvatge i no per això en podem deixar de destriar el gra de la palla. Prohibirem les pel·lícules de terror? Ara bé, el debat pot esdevenir menys clar quan estem davant de receptors immadurs, tinguin l'edat que tinguin.

La reflexió ve a tomb per les ocurrencies aparegudes al voltant de la tradició del Tió: com ara batejar el tronc amb "Tiona" o decidir no picar-lo perquè és violència. Un tió és un tió i una soca és una soca i plantejar el debat en termes de gènere és molt estúpid i no serveix per generar valors: hi ha molts espais on inculcar-los sense caure en el ridícul i amb el risc de generar reacció sempre contraproductiva a la causa. Podria un, agafant l'absurda premissa, de batejar-lo "Tioni" amb la voluntat d'integrar tots els troncs no binaris. I no picar-lo? De debò amb això ens estalviarem ni que sigui un sol malparit que estovi la dona, els fills o la gent en general? No. La resposta és no. Perquè maltractar un toro real si que estava l'empatia cap el patiment, però picar un tronc no. Per molt que Disney ens hagi humanitzat fins hi tot les tasses del te.

I ara que han passat els Nicolaus i les Llúcies cal dir que l'escola també va renunciar a preservar aquesta tradició de la manera que ve plantejada. La seva proposta era que no generés segregació per sexes i que la lletra, antiga i religiosa, fos adaptada. El patrimoni immaterial no frueix del consens que tenen altres àmbits del patrimoni, com ara l'artístic o l'arquitectònic. Ningú plantejaria reinterpretar una mica el Gernika afegint-hi una mica de color, o tothom veuria una barbaritat canviar per portes d'alumini, més noves i aïllants, les velles balconades d'un edifici modernista. En canvi amb el patrimoni immaterial sembla que tothom s'hi veu amb cor, potser per la seva naturalesa gasosa, amorfa... tant de bo més *Joans Amades* que ens ajudin a fixar-les a la terra. De debò aquesta segregació puntual i anecdòtica esquarterarà un bri els valors dels nostres infants? Només en el cas -per exemple- que un nen volgués cantar amb les Llúcies se l'hauria d'atendre: no s'ha de confondre el "sacrilegi" amb les ganes d'emmotllar el món a la nostra manera de veure'l. Així molts de nosaltres, alguns ateus també i contraris a la segregació en l'educació, contemplem les captes de Santa Llúcia i Sant Nicolau com un fil que ens connecta al passat, ens recorda d'on venim i ens permet integrar els nous infants a la col·lectivitat des de conservació de les tradicions, sense variar el rumb imparabile i evolutiu de la societat. Si bé aquest és un debat que té molts matisos i excepcions i, per descomptat, no genera consens.

La redacció

LA REVISTA MONTÒNEG DEMANA LA LLIBERTAT DE TOTS EL PRESOS POLÍTICS I EL RETORN DELS MEMBRES DEL GOVERN EXILIATS PER LA CAUSA DE CATALUNYA

L'Equip de redacció no es responsabilitza de les opinions expressades en els articles signats. Per a la publicació de qualsevol carta o article, l'escrit ha d'anar signat per l'autor o amb pseudònim. Es presentaran amb suport digital i en català, amb una extensió màxima de 3.500 caràcters. Caldrà que siguin lliurats a la redacció abans del dia 20 del mes anterior a la seva publicació.

Fa deu anys....

Ara fa deu anys, en el número 128 de desembre de 2011, a la portada hi havia una felicitació de Nadal feta a mà per les persones del centre ocupacional de Mas Albornà.

L'editorial, referit a les festes de Nadal i a la fi de l'any 2011, fa un balanç de l'any en què amb el canvi de govern a la Generalitat es fa patent la greu crisi que s'estava vivint. Pel que fa a la vinya, es va posar en marxa el control de rendiments i tot i que la collita va ser curta, el preu van continuar baixos. Acaba amb l'esperança que els preu millorin ja que el vi base sí que estava pujant de preu.

Com a notícies principals trobem:

- Es refà el terra de la pista poliesportiva amb motiu de l'escola nova i s'amplia a mides reglamentàries.
- Els resultats de les eleccions Generals. Va guanyar el PP amb majoria absoluta; en canvi a Font-rubí el PP va perdre vots respecte a les anteriors eleccions.
- El Consell Comarcal senyalitza els quatre aeròdroms republicans del Penedès, entre ells el de Sabanell.
- El Consell Comarcal no pot fer front al transport escolar No Obligatori i planteja unes quotes a les famílies.

• Els nens i nenes de la llar d'infants els Pinells i de l'escola Fontrúbia van fer uns murals relacionats amb la Marató de TV3. L'AMPA va recollir més de 700 €.

• Concert de Nadal de l'Agrupació Coral amb la coral Sol Ixent del Pla del Penedès com a convidada.

Hi ha els escrits dels partits en la secció de política local amb propostes per la legislatura que estava començant 2011-14.

Les aportacions dels veïns són nombroses amb temes variats com el Nadal, les pensions i la crisi econòmica.

A "Les Nostres postals" es comenta una fotografia de "La lleva o els "quintos" del 56". "Amb ànim de polèmica", d'Àlex Cabré, parla de "Política Educativa. (I 4)". S'hi afegeixen "El punt de Mira", bústia; més les diverses col·laboracions de veïns, entre altres: "Paraules en net", "El temps", cuina, "Que faig si...", poesia, "3 peus al gat..."

ARA FA VINT ANYS. Va caure una nevada al llarg de dos dies, amb gruixos des de 20 cm a 60 i 80 cm a la part nord. Amb la davallada de

les temperatures la neu es va glaçar.

Uns 40 alumnes de l'escola de Rieux-Volvestre van estar-se 5 dies a la nostra escola com a retorn de l'anada de la nostra escola a França, uns mesos abans.

Es fa un homenatge a mossèn Elies, que havia mort a primers de setembre a l'edat de 86 anys.

ARA FA TRENTA ANYS. S'acaben les obres del consultori mèdic.

Es crea la Zona Escolar Rural "Les Graus" entre les escoles de Guardiola i Vilobí.

S'instal·len als barris les bústies de correu.



Instal·lacions Font-rubí S.L.

Calefacció/Gas/Energia Solar
Aerotermita/Energies Renovables
Fontaneria/Climatització
Aire Condicionat/Electricitat

Tel. i fax Guardiola: 938 988 459
Mòbils: 609168189 - 609168190
instalfontrubi@gmail.com

Celler de Can Suriol del Castell



Suriol



Castell de Grabuach - Font-rubí
Tels. 93 897 84 26 - 93 897 93 59

CONSTRUCCIONS

Pere Carol

Av. Santa Maria, 47

08736 Guardiola de Font-rubí

Tel. 93 897 92 30

Anna M. Almirall Germain guanya la Biennial Ardhara 2021

Obté el 1r Premi de la IV Biennial d'Arts Plàstiques i Visuals ARDHARA de Canyelles amb l'obra "Somni"

Una trentena d'artistes del Penedès i el Garraf participen a la Biennial d'Arts Plàstiques i Visuals Ardhara que ha tingut lloc a Canyelles de l'1 al 10 d'octubre. Són autors de diferents disciplines que han estat prèviament seleccionats pel jurat per mostrar la seva obra durant l'exposició col·lectiva a la Sala Multicultural de Canyelles per culminar el certamen.

En la inauguració de l'exposició l'1 d'octubre es van lliurar els premis als tres guanyadors del certamen.



Anna M. Almirall Germain va ser proclamada guanyadora de la Biennial Ardhara 2021 amb l'obra "Somni", una escultura en terracota i pàtina, que representa les vivències i emocions d'una dona que reflexiona sobre el seu món interior, el seu passat, els seus pensaments i frustracions. Observa serenament i harmònicament el present plantant cara amb fermesa el futur.

El certamen estava obert a creatius de diversos àmbits artístics com el dibuix, la pintura, l'escultura-volum, el gravat, la fotografia, la joieria, el tèxtil i les instal·lacions, que quedaran reflectits en l'exposició. L'objectiu del certamen és la difusió de la creativitat emergent dels artistes de les comarques del Garraf, l'Alt i el Baix Penedès. Està dotat amb tres premis. Un primer de 1.000 euros per a la millor obra. Un segon de 500 euros i un tercer de 200 euros.



La Biennial d'Arts Plàstiques i Visuals de Canyelles agafa el relleu de les edicions celebrades anteriorment a Vilanova i la Geltrú, el Vendrell i Vilafranca del Penedès, organitzades per l'entitat Ardhara, que aplega diferents artistes del territori amb l'objectiu de promoure l'art contemporani que s'està creant al Penedès i el Garraf. A Canyelles l'organitza l'Ajuntament, juntament amb Ardhara i la Comissió de Patrimoni i Cultura local.

Evacuació d'emergència amb helicòpter

El divendres 19 de novembre, un helicòpter medicalitzat, d'emergències mèdiques, ha aterrat a Guardiola per evacuar una persona. Poc abans de les 13 hores, un helicòpter del 112 estava sobrevolant el nucli de Guardiola per tal de localitzar un bon lloc on fer aterrar la nau. Ho ha fet

en una petita esplanada que hi ha al final de carrer Sàrries al darrere de l'Ajuntament, abans d'arribar a Cal Sala. El veí afectat per l'emergència mèdica viu molt a prop i en uns 25 minuts, l'helicòpter ja tornava a enlairar-se, tot i que en aquesta ocasió, atesos els protocols mèdics esta-

blerts, no ha fet falta el seu trasllat aeri cap a Bellvitge.

Afortunadament, no és habitual veure aquests serveis d'emergències amb helicòpter en el municipi. Des d'aquí desitgem una ràpida i total recuperació a la persona afectada.



Font-rubí present a TV3 pràcticament cada dia

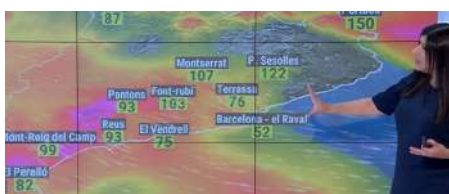


Els forts vents que hem tingut entre finals de novembre i primers de desembre, ens ha fet ser esmentats quasi dia a dia en els programes del temps televisius.

Hem tingut molts dies (inclús setmanes) la presència de molt de vent i alguns dies amb vent molt i molt fort. El fet de comptar amb una estació meteorològica automàtica del servei meteorològic de Catalunya en el barri de Montjuïc de Font-rubí, fa que es disposin de totes les dades en el moment, i que són les que recullen els serveis informatius de les televisions.

En les darreres tres setmanes hem tingut molt de vent amb episodis realment de vent sostingut entre 40 - 60 km/h i amb ratxes màximes entre 70 - 90 km/h, arribant el divendres 10 de desembre assolir els 103 km/h. Aquests valors destacats, han fet que siguem notícia en molts dels blocs informatius dels temps, tant de TV3 com de TVE a Catalunya.

El vent predominant, quan tenim aquests episodis tan forts sempre són de Mestral (NO) o de Ponent (O).



Caminada Popular "Cuidem Font-rubí"

Amb aquesta iniciativa municipal, es pretenia fusionar l'esport i l'excursionisme amb el coneixement i la neteja de l'entorn

El matí del diumenge 14 de novembre, va tenir lloc una caminada popular per la part Est del municipi, amb sortida i arribada a la plaça de l'església de Santa Maria. Va comptar amb la participació d'unes 35 persones i la col·laboració de l'ADF.

De Santa Maria es dirigiren a les Casetes d'en Raspall, Sabanell i Cal Cintet on es féu una parada per esmorzar i recuperar forces. Continuaren cap a les Cases Noves i, ja de tornada, per diversos camins, fins a Santa Maria. En total s'ha fet un recorregut d'uns 8 quilòmetres.

Una de les finalitats de la caminada era la de recollir les deixalles que se n'anessin trobant pel camí. Malauradament, s'hi han trobat moltes llaunes de cervesa, de refrescos i de begudes energètiques, així com paquets de tabac i papers, però sobretot plàstics de tota mena. En total s'han recollit més de 100 kg de residus que mai no haurien d'haver estat llançats.

Ha estat una matinal amb un molt bon ambient familiar, que buscava la conscienciació per la conservació del nostre entorn.

L'Ajuntament, a través del seu canal de Whatsapp, ha agraït a tots els participants la seva assistència i ajut, i també la col·laboració sempre desinteressada de l'A.D.F. de Font-rubí. Es preveu que hi haurà d'altres caminades similars pel municipi.



Joan A. Tarrida assumeix la presidència de la Secció Esportiva del Casal de Vilafranca

El veí de Font-rubí i col·laborador del Montòneg, passa de ser secretari a president de la junta de la Secció Esportiva Casal.

L'actual president de la junta casalista de bàsquet i també vicepresident del Casal de Vilafranca, Marcel Esteve, deixa el seu càrrec a la secció esportiva per centrar-se en la vicepresidència de la Societat La Principal. El veí de Font-rubí i col·laborador del Montòneg, que en els darrers dos anys ha estat el secretari de la Sec-

ció Esportiva Casal, Joan A. Tarrida, n'assumirà la presidència. També hi ha hagut altres incorporacions i canvis, com la incorporació del nou director tècnic Bernat Elias. Des de l'entitat i la secció traslladen "una gran il·lusió per la nova junta", i amb la suma de les noves incorporacions, la dedicació dels jugadors, entrenadors, famílies i aficionats al bàsquet casalista.

Des d'aquí desitgem molta sort i encert al Joan A. en aquesta nova etapa.



Projecte Hidrovinya de l'INCAVI

S'ha posat en marxa un pla pilot per obtenir dades sobre l'estat hídric de la vinya i millorar la seva gestió davant els efectes del canvi climàtic

El cultiu de la vinya és resistent i adaptat al territori mediterrani, calorós i àrid. Tot i això, pateix els efectes del canvi climàtic. Diferents estudis demostren que el canvi climàtic està alterant el cicle natural de la vinya: la maduració del raïm canvia i per exemple pot ser més vulnerable a plagues; les veremes cada cop s'avancen i hi ha afectacions per onades de calor, pluges torrencials, etc.

Des de l'INCAVI s'han posat en marxa diferents estudis i projectes per adaptar aquest cultiu als efectes del canvi climàtic i aprofundir amb més informació sobre l'aigua, les cobertes vegetals en la vinya, les varietats més òptimes, etc. Un d'aquests projectes és l'eina **Hidrovinya**, una xarxa amb 22 punts d'observació que recull les dades meteorològiques i edàfiques necessàries per conèixer l'estat hídric de les plantes en vinyes del Penedès i de Costers del Segre.

Aquests punts estan formats per observatoris meteorològics i sen-



sors d'humitat al sòl en cada parcel·la que recullen les dades meteorològiques i edàfiques necessàries per conèixer l'estat hídric de les plantes com a base de treball en l'adaptació de les tècniques vitícoles a les condicions provocades pel canvi climàtic. Aquesta xarxa ja fa un any i mig que està en funcionament i, a través d'un web s'ana-

litzen i estudien les dades oferint informació precisa que esdevé útil a l'hora de prendre decisions en la gestió de la vinya.

En aquest projecte hi participen Gramona, Codorniu, Juve Camps, INNOVI i les Agrupacions de Defensa Vegetal de Sant Llorenç d'Hortons i de Sant Martí Sarroca.

Renovació d'un tram de xarxa d'aigua en alta

L'Ajuntament aprova el projecte de renovació 1,6 km de xarxa d'abastament d'aigua en alta entre el dipòsit de La Rubiola i els dipòsits de Cal Janot

La Junta de Govern Local, en sessió de data 16 de novembre de 2021, va aprovar inicialment el "Projecte executiu de renovació de part de la xarxa d'abastament d'aigua en alta i de distribució entre el dipòsit de La Rubiola i els dipòsits de Cal Janot", redactat per l'enginyer industrial Valentí Biosca Saumell, amb un pressupost de licitació de 160.043,47 euros i 33.609,13 euros d'IVA.

El tram de xarxa en alta que es renovarà són 1599 metres de canonada que van des del dipòsit de la Rubiola fins a la carretera de l'Alzinar. El projecte també inclou part de la xarxa de distribució entre el dipòsit de la Rubiola i un nucli de 3 masies (Cal Ton del Ton Gran, Cal Joan Bages i Cal Jan Maneló), de Font-rubí; en total uns 622 metres.

Per poder abastir d'aigua Guardiola, la Massana, Grabuac i la Fanga, els Pujols i Semisó i la Font es parteix del dipòsit de Montjuïc petit de 50 m³ (dipòsit de la Rubiola), que rep aigua del



dipòsit regulador de 20 m³ provinent dels pous petit i gran. Per gravetat es distribueix al dipòsit de Guardiola de 250 m³ (dipòsit de Cal Janot). Actualment, aquesta canonada és de fibrociment de 80 mm que se substituirà per una de polietilè d'alta densitat de 160 mm de diàmetre interior (PE 160).

El tram de distribució, que també és una canonada de fibrociment, però de 60 mm, se substituirà per una de polietilè de 125 mm.

El fibrociment és un material en desús que no està autoritzat per la normativa vigent i amb un nombre d'avaries important. La realitat és que també la canonada en alta no té prou capacitat, ja que el dipòsit no arriba a omplir-se en les setmanes d'estiu quan hi ha la màxima demanda d'aigua.

Per sufragar aquest projecte, l'Ajuntament disposa d'una subvenció que cobreix el 50% del cost i està a l'espera que es confirmi una altra subvenció que suposaria cobrir més d'un altre 40%.

Augment de la marihuana

Els Mossos han fet 17 intervencions en plantacions de marihuana a l'Alt Penedès aquest 2021

Durant els últims anys s'ha produït un augment considerable del negoci de la marihuana a Catalunya. La Divisió d'Investigació Criminal dels Mossos d'Esquadra ho qualifica com el primer problema de seguretat al nostre país. A Catalunya, 1 gram de marihuana costa aproximadament 6 euros de mitjana. A Alemanya costa uns 30 euros i la mitjana europea ronda els 18 euros per gram. Això ha generat un efecte crida per diverses màfies d'arreu d'Europa

A la comarca, molts municipis també viuen aquesta problemàtica, incloent-t'hi el nostre tal com va passar fa un parell d'anys. Especialment

les plantacions es detecten en cases abandonades i urbanitzacions.

La marihuana és més econòmica a Catalunya, perquè amb l'esclat de la bombolla immobiliària, moltes cases van quedar buides i van ser ocupades. Molts dels ocupants punxen l'electricitat. Aquest cost zero fa que, més endavant, les màfies optin per llogar propietats. Això fa que professionals de diversos sectors s'impliquin en el que es coneix com a 'narcoeconomia', especialment alguns agents de la propietat immobiliària.

Més enllà de la producció, del cultiu i de la venda clandestina d'aquesta droga, també hi ha una violència as-

sociada a la marihuana. Segons els Mossos, es té constància d'unes 5 morts anuals a Catalunya.

Les màfies s'adonen que els surt més a compte robar a altres, que no pas gestionar els propis cultius. És el que es coneix com a 'narcoassalts' i n'hi ha un centenar cada any al país. Segons el cap de la Divisió d'Investigació Criminal dels Mossos d'Esquadra, el penedenc Ramon Chacón, explica que això ha generat a la comarca un negoci paral·lel, el de compravenda d'armes de foc per vigilar les plantacions.

Segons dades dels Mossos d'Esquadra, es fan al voltant de 400 operacions de marihuana a l'any a Catalunya.

La Mitja Marató de l'Espirall

En aquesta 42a edició han participat més de 1600 corredors entre les tres categories



El diumenge 21 de novembre va tenir lloc la 42a edició de la Mitja Marató de l'Espirall, que és la cursa d'aquestes característiques més antiga de Catalunya. La Mitja Marató, de 21 km, ha sortit a les 10.30 h de Vilafranca i en menys de 43 minuts el primer atleta ja havia arribat a Guardiola i li faltaven uns 9 km per arribar a la meta de Vilafranca. El Guanyador ha estat Xavier Rodríguez amb un temps de 01h:12m:14s, tot fent el recorregut a un ritme de 03:26 min/km.

En categoria femenina, la guanyadora ha estat Jackeline Gómez amb un temps de 01h:26m:50s.

A les 11 hores ha tingut lloc la 2a edició de la cursa Mitja Jove amb 6 km de recorregut des de Vilafranca fins a Vilobí. Aquesta cursa estava reservada en exclusiva per a joves de 12 a 22 anys.

I la tercera categoria, que ha estat la primera a sortir, a les 10 hores, era la Mitja Petita la qual s'adreça a un públic familiar. Té un recorregut de 2,1km. Aquesta és una cursa solidària, la qual destinarà la seva recaptació a un projecte comú d'Entrem i Mas Albornà. El recorregut ha estat l'habitual: tot per asfalt i, en la seva major part, pel circuit envoltat de les vinyes que creua la carretera de Vilafranca a Guardiola.

Es recupera el carnaval

Els ajuntaments de l'Alt Penedès consensuen celebrar les rues de carnaval 2022 en el format habitual

Els ajuntaments de l'Alt Penedès han consensuat tirar endavant el carnaval 2022 en el format habitual, preparant-se, de cada municipi.

La decisió s'ha pres de forma conjunta després que el passat mes de setembre els representants tècnics i polítics dels ajuntaments de la comarca encessin converses per homogeneïtzar la celebració del carnaval i adaptar-lo a la situació sanitària.

Les reunions van continuar després amb la participació dels principals grups de carnaval de la comarca per tal de cercar propostes que s'adaptessin a totes les parts implicades.

Finalment, i davant la flexibilització de mesures vigents actualment, ajuntaments i grups de carnaval han pres la decisió de tirar endavant el model de carnaval en els seus formats tradicionals, si bé s'acabaran d'estudiar alguns detalls en funció de la normativa, com ara l'ús de les mascaretes per part de les persones participants a les rues o activitats, o altres.

Aquest acord fa possible que els grups de carnaval puguin començar des d'ara a treballar en les seves creacions, carrosses i coreografies per tenir-les a punt de cara al mes de febrer.

En cas que les mesures sanitàries fessin impossible la celebració del carnaval en les seves dates habituals, els ajuntaments s'han compromès que la celebració es faria tan aviat com es pogués, dins l'any 2022.

Retorn del ball de saló a la Cooperativa



La sala de ball de Guardiola no tornava a ser plena des del dia 8 març de 2019, dia en què, per causa de la pandèmia, va ser el darrer a fer-s'hi ball. Finalment, després de tant de temps, el passat diumenge dia 28 de novembre va reprendre l'activitat la Societat del Ball amb el conjunt Xarop de Nit. Això sí, tothom havia de portar el passaport COVID i la mascareta, que encara condicionen la normalització.

Programació de balls per aquest Nadal i mes de gener a les 19 hores:

| | |
|----------------|---|
| 25 de desembre | EL GRUP MUSICAL "PARIS LA NUIT" |
| 2 de gener | EL GRUP MUSICAL "ALMAS GEMELAS" |
| 9 de gener | EL GRUP MUSICAL "GRUP 43" |
| 16 de gener | EL GRUP MUSICAL "MADISON" |
| 23 de gener | FESTES DE SANT VICENÇ AMB "ORQUESTRA GLASE" |
| 30 de gener | EL GRUP MUSICAL "SOL I MAR" |



Nouvelles de Rieux

El Pont de Lajous

La ubicació del pont de Lajous hi havia antigament una senzilla passarel·la que connectava el castell amb la ciutat.

A mesura que augmentava el trànsit, aquesta passarel·la va ser ràpidament reforçada per un arc de maó, conegut com a “nansa de cistella”, de 25,90 metres de llarg. Amb el temps, fent la seva feina, aquest arc va cedir finalment el 1600.

L'any 1620, l'arquitecte Pierre Monge va rebre l'encàrrec de reconstruir-lo. El pont va patir diverses modificacions durant el segle XVII. La versió actual data de 1683 i va ser sotmesa a una primera restauració l'any 1785. Això explica la seva classificació com a Monument Històric.



Per tal de protegir la ciutat, aquest pont es va dotar de dues portes fortificades. L'última porta va ser destruïda a principis del segle XX, per facilitar la circulació de vehicles cada vegada més nombrosos..

A la postal es pot veure una escultura just sobre de l'obertura decorada amb un sol: és un monument a la glòria de Lluís XIV. Va ser traslladat a la paret exterior de l'actual sagristia i encara avui es pot veure.

El pont va ser restaurat pel consell departamental de l'Alta Garona el 2018.

(Escrit en col·laboració amb l'oficina de turisme intercomunal)



“Quesaquo i Au fil de nos Histoires”

Dues aplicacions que a través de codis QR donen accés a informació del municipi.

Al primer, Quesaquo, hi ha informació i fotografies d'elements històrics de Rieux-Volvestre; l'altra aplicació et guia a fer un divertit passeig pel centre antic del municipi en forma d'un senzill qüestionari. El passeig comença i acaba a l'oficina de turisme. Són dues aplicacions que han estat instal·lades recentment.

Com funciona? Els codis QR de “Quesaquo i Au fil de nos Histoires” els pot escanejar el visitant amb el seu telèfon intel·ligent. S'han instal·lat plaques amb els codis QR als edificis de la ciutat: l'Ajuntament, la catedral, el pont de Lajous, la Tourasse, el pont d'Auriac. El codi QR t'ofereix articles, fotos i vídeos sobre la història de l'edifici.

Cal destacar que Quesaquo és una aplicació imaginada i desenvolupada per “Rivois” (veïns i veïnes de Rieux) que la va posar a disposició del nostre ric patrimoni.

QUESAQUO
Découvrez le monde
autrement



Radio Galaxie, 40 anys de ràdio independent a Rieux-Volvestre

Després d'emetre en clandestinitat va ser la primera ràdio lliure a oficialitzar-se de tota la regió natural i històrica de les Comminges d'Occitània

RADIO GALAXIE va emetre des de l'any 1977 fins a l'any 1981 d'una manera clandestina. El senyor Adolphe Ruquet, des de la seva elecció com a alcalde al Municipi de Rieux-Volvestre l'any 1971, va secundar el projecte de les ràdios lliures. "Al començament les emissions es feien des de l'Ajuntament i arribaven a sis quilòmetres. El veïnat es va queixar del soroll", explica el senyor Ruquet.

El 6 d'agost de 1981, el govern socialista de François Mitterrand va proclamar "el dret d'emissió legal per a totes les ràdios". Era una voluntat del programa comú de l'esquerra francesa. El 9 de novembre de 1981, el mateix govern vota el finançament de les emissores de ràdios independents. Una revolució en el sector audiovisual francès mantingut fins aleshores com a monopoli en les mans de l'estat francès.

Des de llavors Ràdio Galaxie és la primera ràdio independent de les Comminges.

A partir de l'any 1986 les ràdios fan un salt tecnològic. Ràdio Galaxie passa a un kilowatt de potència, cosa que permet emissions fins a trenta quilòmetres de distància.

Actualment, les emissions es fan en un local dedicat a l'activitat a la vora de la sala Polivalent i posat gratuïtament a disposició de l'associació per l'Ajuntament.

Ràdio Galaxie és una associació que compta amb 2 persones assalariades a jornada completa i 36 voluntaris,



com el president Michel Audoubert, la tesorera Monique Sorroche o la secretària Véronique Garnacho. També hi ha animadors i animadores, com Gisèle Lafargue que fa emissions en llengua occitana. 10 voluntaris treballant per produir emissions en occità relacionades amb "le Cercle Occitan de Carbonne" i les escoles occitanes, les calandretes de Muret i Cintegabelle a l'Alta Garona i Pamiers a l'Ariège.

Ràdio Galaxie participa en accions col·lectives amb altres ràdios franceses, occitanes o espanyoles com Ràdio Cinca a Monzón (Província d'Oasca).

Radio Galaxie emet les 24 hores del dia gràcies a Radio France Internationale. Al seu torn, emet 94 hores per setmana, de dilluns a diumenge. Realitza i difon emissions respecte a diverses temàtiques com la cultura, l'esport, el medi ambient, el desenvolupament local, les novetats musicals, l'educació, els joves, la gent amb dificultats, petits anuncis gratuïts, ofertes laborals, les notícies regionals...

Ràdio Galaxie emet a la freqüència 98,5 FM, amb 2 quilowatts de potència damunt un ample territori de la regió OCCITÀNIA. Però la podeu escoltar per tot el món a la WEB (en directe) a: <https://radiogalaxie31.com/>



La nit de Nadal

La nit de Nadal
el bosc s'engalana;
els avets s'estiren
per fer la sardana
entorn del Nadó.

Una soca vella
no pot afegir-s'hi
i diu amb tristor:

—Jo ja no sóc bona
per res; no tinc branques.

Mes, pel cel ressonen
les veuetes blanques
dels àngels que diuen:

—Sí, que vals! no ploris!
seràs el tió!

“La vida és al foc
-verda?, mal encesa?-.
Viure no és un joc
ni una proesa.

Viure és un Nadal
entre el poc i el massa.
És un foc que cal
encendre'l amb traça.”

Joana Raspall, Divuit poemes de Nadal i un de Cap d'any. Barcelona: Mediterrània, 2013.

Centenari de la veïna Lourdes Alemany



El passat 13 de desembre de 2021, va celebrar el 100 aniversari Lourdes Alemany Pascual. La Lourdes va néixer al coll de la Barraca i ha viscut la major part de la seva vida a l'Avellà. Actualment viu a la Residència Mare Ràfols. Ha sigut molt emocionant per ella rebre la visita i felicitació de l'alcalde, Xavier Lluch, de la seva família, de totes les companyes de residència i del personal. Moltes felicitats, Lourdes.

Tornen els Nicolaus i les Llúcies

Enguany s'ha recuperat la tradició catalana i font-rubinenca dels Nicolaus i les Llúcies. Després de més d'un any de pandèmia, les condicions han millorat malgrat tot, i els cantaires van poder passar per les cases de Guardiola, l'Alzinar, l'Avellà, Santa Maria i les Casetes. Enguany s'han pogut organitzar tres grups de cantaires, tant de Nicolaus com de Llúcies, però no han pogut abastar tot el municipi. Com a novetat, aquest any s'ha passat per l'Avellà, però no s'ha arribat a Can Rovireta. La intenció és anar rotant els barris sempre que les possibilitats i el nombre de cantaires participants siguin suficients. El dia 6 de desembre - Sant

Nicolau- setze petits cantaires van anar casa per casa oferint la tradicional cantada, van replegar-se a la Cooperativa per a realitzar un merescut piscolabis i recomptar la capta. El diumenge dia 12 - un dia abans de Santa Llúcia- les cantaires, aquest cop en nombre de divuit - van resseguir els mateixos barris. En un dia excepcionalment en calma i assolellat van finir la jornada també a la Cooperativa on recuperar forces. Actualment, a Font-rubí, aquesta tradició és impulsada pels pares i la recaptació obtinguda és gestionada per l'AMPA de l'escola Font-rúbia, la qual es reverteix en sufragar diferents activitats destinades als alumnes.



La fibra òptica es desplega a gran part de Font-Rubí!

Suma't ja als més de 12.000 clients que formen part de les telecomunicacions del Penedès!



MÉS INFORMACIÓ:

93 897 52 00

www.xta.cat info@xta.cat



L'alcalde i president Comarcal, Xavier Lluch, deixa el PDeCAT

Aquesta falta de sintonia amb el partit després de la desfeta electoral de les darreres eleccions al Parlament de Catalunya, sembla que és compartida per diversos alcaldes de la vegueria Penedès

A finals de novembre, l'alcalde de Font-rubí i president del Consell Comarcal de l'Alt Penedès ha confirmat la seva intenció de deixar la militància del PDeCAT. Uns dies abans, l'alcalde de Cunit Jaume Casañas, va anunciar que abandonava el PDeCAT i que estudiava impulsar un partit penedesenc. En aquestes declaracions va anomenar altres possibles càrrecs que també farien el mateix com Xavier Lluch, Sergi Vallès, alcalde de Torrelles de Foix i també l'alcalde de Subirats Pere Pons, molt conegut a Font-rubí perquè estat molts anys d'arquitecte municipal.

Xavier Lluch ha manifestat que des de les darreres eleccions al Parlament de Catalunya, no se sent representat pel Partit Demòcrata i que de moment no militarà a cap formació existent i



enceta un procés de reflexió. No veu malament aquest projecte de nou partit del Penedès i que si aquest ha de servir per donar més visibilitat als municipis petits i sobretot que siguin més entesos des de la Generalitat, treballarà perquè sigui una realitat.

Respecte al nou partit penedesenc que Jaume Casañas pensa impulsar, seria una proposta semblant a projectes com els de "Teruel existe".

Pel que fa a la resta de regidors de l'Ajuntament de Font-rubí de Junts per Font-rubí, en Sebastià Moya ja es va passar a Junts abans de les darreres eleccions al Parlament de Catalunya i la resta de regidors: Sònia Guimerà, Fèlix Tutusaus, Ma. Carme Sibil i Lluís Ortega no militen en cap partit polític, ja sigui perquè s'han donat de baixa del PdeCAT o perquè no han estat mai militants de cap partit específic.

Ara també estem a Instagram

Ens podeu seguir a @montonec.fontrubi

La revista Montòneg de Font-rubí estem informant de tota l'actualitat local des del 1990. En aquests més de 31 anys, i cada dos mesos, hem tret una nova edició de la revista amb el recull dels fets més rellevants i també les col·laboracions de l'escola i l'institut, dels partits polítics, de la parròquia..., i, sobretot de molts veïns amb aportacions molt variades.

En el 2018, amb la col·laboració de l'Associació Catalana de la Premsa Comarcal ACPC, vàrem fer el salt a

l'entorn digital amb la creació de la Web: www.montonec.cat que ens ha permès poder donar conèixer les notícies i informacions en el moment que es produeixen. Al mateix temps ja vàrem començar a estar presents a les xarxes socials, primer a Twitter amb @Rev_Montonec i tot seguit a Facebook a: Rev_Montòneg de Font-rubí.

També tenim un butlletí setmanal que s'envia per correu electrònic cada dilluns amb el recull de tot el que s'ha publicat durant la setmana anterior.



Instagram

Si encara no hi esteu apuntats, ho podeu fer a: www.montonec.cat/butlletí

Ara fem un pas més i també estem a Instagram. Ens podeu buscar i seguir a @montonec.fontrubi

Millores al consultori mèdic

S'ha fet una reforma integral de tot el consultori mèdic

El dilluns 13 de desembre, el consultori mèdic de Guardiola de Font-rubí ha recuperat el seu servei en les seves instal·lacions en els baixos de l'Ajuntament, un cop han finalitzades les obres de rehabilitació que s'hi han dut a terme.

La reforma ha consistit en la renovació dels dos despatxos, el de la metgessa i el de l'infermer, i també de la sala d'espera. S'han sanejat les humitats que hi havia, s'han posat rajoles a les parets fins a l'alçada de la porta i s'ha pintat la resta, també s'ha

canviat la il·luminació i alguns mobles.

Les obres van començar el passat 15 de novembre. En poc més de tres setmanes, s'ha pogut fer tota aquesta reforma integral que comptava amb un pressupost d'uns 9.000 €. Reforma que va quedar aparca-da l'any passat a causa de la pandèmia.

Durant tot aquest temps en què no s'ha pogut fer servir les instal·lacions, hi havia habilitada la sala de plens de l'Ajuntament que està situada just el davant, com a despatx per a l'in-



fermer. Pel que fa a l'assistència mèdica, aquesta es va traslladar al consultori

de Les Cabanyes situat a la ctra. Guardiola, km.3 (Planta Baixa Local Social).

Empelt, 12 de desembre: Esmorzar de Nadal al coll de la Barraca

Sota el lema "Evocació del Nadal", l'associació Empelt va convidar socis i simpatitzants a evocar els Nadals de tota la vida, com una forma més de sentir-se en el present i amb ganes de viure. Es va celebrar a Tallavent, al Coll de la Barraca, molt ben acollits per Toni Tarrío, d'Empelt, i la seva dona, Maria Briz, que com amfitrions ens convocaven a una taula plena d'originals i gustoses menges veganes preparades per Berta Garriga, també d'Empelt.

Després, es van recitar a la capella, davant d'un pessebre "de pagès" amb camps llaurats i figures elaborades pel Toni i la Maria, el plec de poemes recollits per Josep Faura. El poemari anava



encapçalat per una estrofa i una estrofa que invitava a seguir-la. N'era l'autor en Manel Corbella. El poemari glossava el pressentiment d'una gran diada, el record del pessebre de muntanya i l'esclat de silencis i de llum al voltant del nadó. S'aturava en Maria, la mare, que per a Josep M. de Segarra, avui era catalana i d'aquelles dones "que van dur

l'arada al puny" però que "amb un aire amorós i enyoradís va cantar per primer cop 'Què li darem al Noi de la mare'". Vam recordar les figures del mític pessebre però passant per aquells nadals tràgics de la guerra els efectes de la qual encara perduren i posant atenció als interrogants que es feien uns personatges de la literatura catalana sobre el

sentit d'aquell estel que un noi feia volar pel damunt d'un rei grec, d'un rei groc i d'un rei bru tal com diu i gairebé canta el poema de Joan Argenté. El poema feia els reis ben disposats a seguir-lo i la mateixa presentació del poemari instava a cercar i a saber reconèixer, cadascú, el propi estel i el missatger.

Com a cloenda, Sònia Rubió va recordar el seguit d'actes que Empelt ha celebrat aquest darrer any que ens empenyen a seguir i a trobar-nos.

Vam ser uns divuit o vint i tots ens vam conjurar a repetir la festa quan sigui l'hora gràcies el regust amable i emotiu que ens va deixar.

Habitatge: dret o luxe?

L'associació Cultural Empelt va dur a terme, el divendres 28 de desembre, un debat participatiu sobre l'habitatge, al Centre la Cooperativa. L'acte, per tal de remarcar-ne la dimensió social, venia anunciat sota la pregunta:

l'habitatge és un dret o és un luxe? Es tracta d'un tema que ens toca ben de prop.

Per a il·lustrar-lo i donar-li contingut es va comptar amb 2 convidades que tenien molt a dir-hi: Clara Sant biòloga i membre del Sindicat de Llogateres de Vilafranca, una organització que lluita per fer de l'habitatge un Dret que s'estengui fins als més necessitats i que exerceixi una funció que els serveis socials dels diferents estaments no aconsegueixen realitzar satisfactòriament, si més no amb la celeritat que el tema es mereix. Aquest sindicat intenta donar solucions habitacionals a famílies o persones en situació d'exclusió social i sense recursos, situacions sovint provinents de violència masclista o d'altres conflictes, com aturs de llarga durada, malalties, etc... La seva tasca abasta des d'aconseguir un llit temporal, a lluitar contra abusos per part de empreses, o talls de llum i d'aigua, empadronaments, aturar desnonaments o fer acompanyaments en situacions extremes. La convicció i l'entusiasme de la Clara i un bon grapat d'acompanyants membres del Sindicat ens crida a donar suport a aquesta tasca així com instar a ajuntaments, als Consells comarcals i a la Generalitat a donar-los un suport que es tradueixi en solucions.

L'altra convidada va ser Glòria Rubió, coordinadora de la Fundació la Dinamo, especialitzada en solucions d'habitatge cooperatiu. Va ser regidora d'habitatge a Sabadell i és jurista de professió. Ens va explicar com es crea un habitatge cooperatiu, els avantatges i les dificultats d'implantació, que



sempre passen per un grup de gent que davant de la necessitat de l'habitatge busquen una solució conjunta. Ja hi han projectes en marxa com el de la Bastida de Vilafranca o el de Viure Juntes, de Mediona. Amb tot, lamenten que encara estan molt lluny del 30% de habitatges cooperatius de Dinamarca!

Després, es va encetar un debat partint de la situació al nostre municipi de Font-rubí. Es va presentar el recull d'habitatges buits del poble, més d'una vuitantena, posats a la venda, molt concentrats a Can Castellví. Són promocions de terrenys disponibles i reserva de Plans Parcial d'urbanització futura. Es va comentar, també, el projecte d'habitatge per a gent gran que planeja l'Ajuntament i l'intent d'incloure Font-rubí en el Programa de la Generalitat de Promoció de l'habitatge en el món rural. Per tal de copsar el posicionament dels presents i dinamitzar el debat es va procedir a complimentar una petita enquesta on-line, la revisió del qual mostra un consens en algunes opinions:

1. Un 100% constata que fa falta més habitatge social.

2. Que la llei de desnonaments espanyola és injusta i que després del rescat bancari de l'anterior crisi, hauria d'haver estat modificada.
3. Que hi ha una relació directa entre desnonaments i ocupacions d'habitatges.
4. Que les ocupacions per part de gent necessitada d'habitatges buits tot i ser discutibles, deixen de ser-ho si aquest habitatges son propietat de bancs.

Va ser un acte amb molt de contingut que va donar ocasió per fer present el problema i reflexionar com cal afrontar-lo a la vista de l'experiència de grups i persones que s'hi han compromès. Un repte que afecta el mateix Font-rubí i les generacions futures si es vol aixecar el vol de la situació actual i assegurar la qualitat de vida, la solvència econòmica i la mateixa orientació demogràfica com a poble, que necessita estar dotat de serveis per a una població equilibrada.

Ordenances fiscals pel 2022

L'Ajuntament aprova les ordenances fiscals pel 2022; apuja les taxes de gestió de residus i l'aigua, entre altres i aprova una bonificació de l'IBI si s'instal·len panells solars



El passat 2 de novembre, i tal com s'esdevé habitualment, retransmès en directe per YouTube, va tenir lloc un ple municipal extraordinari de l'ajuntament de Font-rubí en què s'aprovaren amb els vots favorables dels regidors i regidores l'equip de govern i l'abstenció d'ERC, les ordenances fiscals per l'any vinent.

Enguany, hi ha hagut importants pujades en els principals impostos i taxes, tot i que segons el regidor d'hisenda, Sebastià Moya, encara s'està lluny de cobrir les despeses del cost dels serveis com l'aigua i la recollida d'escombraries per exemple.

Impostos.

Pel que fa a **L'IBI**, l'Impost sobre Béns Immobles de les finques urbanes, el coeficient passa del 0,56 al 0,59, i pels béns rústics passa del 0,80 al 0,82. Com a novetat, es preveu una **bonificació del 25%** de la quota durant quatre anys per a aquells immobles en què s'hagin instal·lat sistemes per a l'aprofitament tèrmic o elèctric de l'energia provinent del sol (amb un màxim anual de 250,00 €).

En relació amb l'Impost sobre **Vehicles de Tracció Mecànica**, es modifica el coeficient, que passa de l'1,77 a l'1,80,

i la bonificació del 50% pels vehicles elèctrics es redueix de 5 a 4 anys.

Quant a l'Impost sobre **Construccions, Instal·lacions i Obres**, ICIO, es modifica el tipus de gravamen del 2,60% al 2,90%, i es mantenen les actuals bonificacions.

Taxes.

En relació a la Taxa per la prestació del servei de **gestió de residus municipals**, s'incrementen les tarifes existents en un 9%.

Taxa pel **subministrament d'aigua**: s'incrementen les tarifes de l'aigua un 3%

Preus públics per a la prestació de diversos serveis

S'unifica el cost de tots els cursos i activitats físiques, que passa a ser de 160,00 euros i s'incrementa la bonificació per a la gent gran, que passa del 25% al 50%.

Quant a la Taxa per la prestació de **serveis en cementiris locals**, s'amplien les tarifes per incloure la prestació de serveis en el Cementiri de Sant Pere i Sant Fèlix i s'incrementen lleugerament les tarifes de conservació i manteniment de nínxols, columbaris i panteons.

D'altres taxes, com per la prestació del servei d'escola bressol, de la piscina municipal, pel servei de clavegueram, etc., no es modifiquen.

Durant el ple, es va debatre molt sobre la pujada de l'aigua i del servei d'escombraries. ERC va agrair la bona comunicació prèvia amb el regidor d'hisenda. Això no obstant, no veu que hi hagi hagut una millora en la seva participació i aportació de propostes. En lloc de pujades lineals dels serveis van proposar fer accions diferents com a pedagogia per reciclar més i pujar els trams de l'aigua de més consum per incentivar-ne un ús més racional.

L'equip de govern va respondre que el reciclatge de les escombraries és molt important i que el no fer-ho augmenta molt el cost del servei, però que a pesar de les accions que han fet es detecta molt d'incivisme; per exemple, hi ha molta gent que abandona deixalles voluminoses al costat dels contenidors en lloc d'anar a la deixalleria. Pel que fa a l'aigua, l'alcalde va comentar que a Font-rubí tenim un primer tram molt barat i un segon i tercer tram molt car comparat amb els pobles de la comarca.

Aprovat el pressupost municipal pel 2022

El ple de l'ajuntament ha aprovat per unanimitat el pressupost pel 2022 i el Pla d'Acció Cultural de Font-rubí

El dimarts 30 de novembre, va tenir lloc un ple municipal ordinari amb dos punts destacats en l'ordre del dia. L'aprovació Pla d'Acció Cultural de Font-rubí 2021 pels pròxims cinc anys i l'aprovació del pressupost pel 2022.

En aquesta ocasió, en estar ocupada la sala de plens pels serveis mèdics mentre duren les obres de millora del consultori, es va fer en la sala on es fan les juntes de govern local. Com és habitual, va ser transmès en directe pel canal de YouTube de l'Ajuntament.

Entre altres punts de l'ordre del dia, es va aprovar el Pla d'Acció Cultural de Font-rubí 2021 elaborat pel Centre d'Estudis i Recursos Culturals (CERC) de la Diputació de Barcelona. Aquest document fa una diagnosi de la situació actual i planteja diverses propostes d'actuació agrupades en 4 línies estratègiques. És un document extens i força complet que us adjuntem com a document annex per si us interessa consultar-lo.

El segon punt important ha estat l'aprovació inicial del Pressupost de l'Ajuntament de Font-rubí per a l'exercici 2022.

El resum del pressupost per capítols és:



Pel que fa a la participació ciutadana en el pressupost, després de la bona acollida que va tenir aquest any el procés participatiu, en què per votació popular es va decidir millorar alguns parcs infantils del municipi, és voluntat de l'equip

de govern mantenir per al proper procés una nova consulta a la ciutadania per decidir el destí d'una part de la inversió pressupostària.

En inversions hi ha la renovació d'una part de la xarxa d'aigua en alta, reformes en el Centre Recreatiu i la compra d'uns terrenys per a ús públic.

Per últim, cal comentar que ERC va presentar una moció a favor que l'Ajuntament de Font-rubí s'incorpori a l'Associació de municipis i entitats per a l'energia pública (AMEP). Aquesta moció va quedar posposada pel proper ple a petició de l'alcalde per tal consultar si l'activitat d'aquesta associació ja estaria coberta amb l'Associació Catalana de Municipis (ACM) de la qual l'Ajuntament ja en forma part des de fa molt de temps i que disposa de molts serveis a l'abast dels municipis.

| PRESSUPOST D'INGRESSOS | | |
|------------------------|--|---------------------|
| Capítols | DENOMINACIÓ | EUROS |
| 1 | Impostos directes (IBI, VEHICLES, Inc. Valor nat. Urbana, etc.) | 697.000,00 |
| 2 | Impostos indirectes (ICIO) | 30.000,00 |
| 3 | Taxes i altres ingressos (Residus, Aigua, Llar, Piscina, cursos, etc...) | 560.100,00 |
| 4 | Transferències corrents (Part. tributs de l'estat, Gencat, Dipu, etc.) | 562.215,00 |
| 5 | Ingressos patrimonials | 300,00 |
| 6 | Alienació d'inversions reals | 0,00 |
| 7 | Transferències de capital | 212.672,00 |
| 8 | Actius financers | 0,00 |
| 9 | Passius financers (Préstecs a llarg termini) | 180.000,00 |
| TOTAL INGRESSOS | | 2.242.287,00 |

| PRESSUPOST DESPESES | | |
|-----------------------|-------------------------------------|---------------------|
| Capítols | DENOMINACIÓ | EUROS |
| 1 | Despeses de personal | 763.152,00 |
| 2 | Despeses en béns corrents i serveis | 979.875,00 |
| 3 | Despeses financeres | 2.800,00 |
| 4 | Transferències corrents | 69.390,00 |
| 6 | Inversions reals | 419.570,00 |
| 9 | Passius financers | 7.500,00 |
| TOTAL DESPESES | | 2.242.287,00 |

Benvolguts veïns i veïnes,

Ens ha tocat viure uns temps on la incertesa ja comença a ser habitual i aquesta abasta diversos àmbits: salut, treball, noves tecnologies, energies renovables...

Tots hem de digerir a diari gran quantitat d'informació sanitària que ens arriba de tot arreu i aprendre a "destriar el gra de la palla" o sigui, distingir les veritats de les mentides, fet que no sempre resulta fàcil. Crec que val la pena que cadascú de nosaltres apliquem el nostre criteri i sentit comú per escollir fonts d'informació fiables i contrastades.

Tenim les festes de Nadal a tocar. Des de l'ajuntament hem organitzat un seguit d'actes tenint molt en compte la seguretat de tots i totes per celebrar aquestes efemèrides amb tota la intensitat possible. La Covid 19 ens complica molt aquestes celebracions que a tots/es ens agrada compartir en família, amb llargues sobretaules, gaudint de les nostres tradicions i situant els infants al centre de la festa. Uns infants que en aquesta darrera onada, al no estar encara vacunats, són els que més pateixen la Covid tot i que sortosament, la majoria la desenvolupa de manera lleu.

En un altre àmbit, i centrant-me ara en l'acció de govern, vull fer palès que des de l'ajuntament seguim treballant en el que s'anomena "l'Agenda 2030 per al desenvolupament sostenible". Volem ser un municipi compromès i anem endavant amb accions concretes: hem reduït un 80% el consum elèctric de l'ajuntament amb la instal·lació de plaques fotovoltaïques, estem renovant l'enllumenat públic de diferents barris, hem aprovat una reducció de l'IBI per aquells habitatges que col·loquin plaques fotovoltaïques, i a primers de l'any vinent posarem en marxa el carregador de vehicles elèctrics.

Estem treballant en la conscienciació de la millor gestió i del correcte reciclatge de les deixalles de les nostres llars. En aquest sentit vàrem fer una caminada per recollir plàstics i deixalles dels nostres camins. Properament encañonem campanyes en aquest sentit.

Per acabar informar-vos que hem millorat el consultori mèdic. Som conscients que en aquest transcurs de temps s'han vist modificats els horaris mèdics, per la qual cosa us demano disculpes entenent que l'obra s'ha fet per millorar el servei existent.

A resulta del tram de pressupost participatiu estem millorat els parcs infantils dels diferents barris i també estem implantant un nou sistema de telecontrol a la xarxa d'aigua.

Seguim endavant per millorar els serveis i per avançar conjuntament amb tots els veïns i veïnes del municipi. Estem oberts a noves propostes i a escoltar tothom amb transparència i bon govern.

Aprofito per desitjar-vos unes molt bones festes de Nadal!



Ajuntament
de **Font-rubí**

Salutacions,

El vostre alcalde
Xavier Lluç i Llopart

Boca-mà-peu

La llar d'infants els Pinells de Guardiola tanca dos dies per un brot de BOCA-MÀ-PEU. Ho va fer del dijous 4 de novembre fins dilluns perquè hi havia alguns nens i nenes que han agafat aquesta infecció vírica i per prudència s'ha decidit tancar aquests dos dies. Tot indicava que hi ha un brot d'aquesta afectació a la comarca ja que també van resultar afectades altres llars d'infants.

¿Què és la BOCA-MÀ-PEU?

La malaltia boca-mà-peu és una infecció generalment benigna de causa vírica, pròpia de la infància (màxima incidència entre els 1 i 3 anys d'edat) que es presenta en forma de brots.

Pot ser produïda per diverses espècies d'uns virus que es diuen enterovirus. Se'n donen casos durant tot l'any però sobretot a la primavera i l'estiu.

Es transmet amb facilitat de persona a persona a



través del contacte directe per via fecal-oral (femtes) i aèria (secrecions de nas, boca o gotetes que s'expulsen en tossir). El virus es manté a les femtes, sobretot, o en les vies respiratòries diverses setmanes després de patir la malaltia. Els infants poden eliminar i disseminar el virus sense que tinguin símptomes d'estar malalts.

El període d'incubació és de 3 a 6 dies. I els símptomes són: després d'uns dies de febre moderada i malestar general, apareix

una erupció amb petites butllofes per fora i dintre de la boca (paladar, genives, llengua), al palmell de les mans, a la planta dels peus i a l'àrea del bolquer. És més freqüent l'afectació de les mans que la dels peus. Les butllofes també poden aparèixer en els dits. Les lesions no causen picor, s'ulceren i es curen en 5 o 10 dies.

Generalment és un procés lleu i sense seqüeles. A vegades, a les 5 o 6 setmanes de l'erupció, apareix un desplegament indolor a l'arrel

de l'ungla (onicomadesi) que l'acaba fent caure. Pot afectar diversos dits, preferentment de les mans. També poden aparèixer solcs transversals groguencs a les ungles. La recuperació completa i espontània de les ungles es produeix en setmanes o mesos.

No hi ha cap tractament específic. Es poden administrar analgèsics per alleujar els símptomes. Si durant l'evolució també queden afectades les ungles, s'han de tractar amb higiene i hidratació.

Per evitar la propagació del virus el millor és rentar-se les mans, sobretot després del canvi de bolquers, i desinfectar les superfícies contaminades. Actualment no hi ha una vacuna específica contra aquests virus.

Es pot passar més d'una vegada, perquè hi ha diverses espècies de virus que causen la malaltia boca-mà-peu i, encara que l'infant ja hagi passat la infecció, la pot contreure de nou per un altre virus diferent.

Xarcuteria Cal Serra

EMBOTITS ARTESANS

Sònia / Israel

De dimarts a dissabte de 9 a 14h. i de 17 a 20:30h.
Diumenges de 10 a 14h. Dilluns tancat.

Avda. Catalunya, 43 - T. 938 979 125
GUARDIOLA DE FONT-RUBÍ



LAMPISTERIA RUBIÓ S.L.

- Climatització
- Aigua
- Gas
- Muntatge i Manteniment

C/ Carrerada, 1,
08736 Guardiola de Font-rubí,
Tel. 93 897 93 69 - M. 639 767 932

PROGRAMA D'ACTIVITATS DE NADAL

DILLUNS 6

CANTADA I RECAPTE TRADICIONAL



A les 9.30 h.

Cantada i recapta tradicional dels **Nicolaus**.

A Guardiola, l'Avellà, l'Alzinar, Les Casetes i Santa Maria, segons possibilitats.

DIUMENGE 12

CANTADA I RECAPTE TRADICIONAL



A les 9.30 h.

Cantada i recapta tradicional de les **Llúcies**.

A Guardiola, l'Avellà, l'Alzinar, Les Casetes i Santa Maria, segons possibilitats.

DIVENDRES 17

CANTADA DE NAD-ALES DE L'ESCOLA Font-rúbia



A partir de les 15 h. pels carrers de la vila

Enguany l'escola farà la Cantada de Nadal amb la Coral de Guardiola en forma de passejada pel poble.

15.15 h. Plaça Ajuntament

Actuació a carrer dels alumnes d'Educació Infantil i Cicle Inicial.

15.40 h. Turó de Cal Torrents

Actuació a càrrec dels alumnes de Cicle Mitjà i l'Agrupació Coral de Guardiola de Font-rubí.

16:00 h. La Barraca

Actuació del Cicle Superior més cant comú de tots i totes.

Organitza: Escola Font-rúbia

XOCOLATADA POPULAR

A les 16 h. a la zona de La Barraca

En benefici del fons bibliogràfic de la biblioteca de l'escola. També i hi haurà una urna on dipositar donatius per La Marató de TV3.

Organitza: AMPA i Escola Font-rúbia
Col·labora: Ana Navarro.

DISSABTE 18

TALLER DE FANALET'S

A les 18 h. al Centre Recreatiu "La Cooperativa"

Construeix el teu fanalet per donar la benvinguda als Reis Maigs d'Orient. Així podran veure't i saludar-te durant la Cavalcada. No et quedis sense el teu fanalet!

Organitza: Ajuntament de Font-rubí

ARRIBADA DE LA FADA ENCANTADA



A les 19.30 h.

Aquest any rebrem la nova Ambaixadora de Ses Majestats els Reis Mags

d'Orient, la Fada Encantada. Provenent del Castellot arribarà a Guardiola escoltada per l'ADF de Font-rubí on farà una petita cavalcada pel centre de Guardiola de Font-rubí. Un cop finalitzi farà estada al Centre Recreatiu on podrà saludar a tots els infants que ho desitgin. Us informem que a la Patge Encantada li encanta rebre dibuixos, versos i desitjos! Us animeu a fer-ne un?

Organitza: Ajuntament de Font-rubí.

Col·labora: Comissió de Reis i ADF de Font-rubí

**DEL 20 DE DESEMBRE'21
AL 4 DE GENER'22**

BÚSTIA REIAL



A les entrades de l'Ajuntament i La Barraca

La bústia reial serà el lloc on haureu de deixar la vostra carta. La Patge Encantada serà l'encarregada aquests dies de recollir-les i fer-les arribar als Reis Mags d'Orient per poder preparar els vostres regals amb temps.

Organitza: Ajuntament de Font-rubí.

Col·labora: Comissió de Reis

DIVENDRES 24

CAGATIÓ POPULAR



A les 18 h. a l'Espai Jove "La Barraca"

L'ADF anirà al bosc a recollir el Tió i l'escollarà fins La Barraca on serà rebut per les autoritats i els infants que vulguin fer-lo cagar.

Organitza: Ajuntament de Font-rubí amb l'Espai Jove "La Barraca".

MISSA DEL GALL I CANTADA DE NADALES



A les 23 h. a l'Església de Santa Maria de Bellver

Missa del gall i repertori de nades de l'Agrupació Coral de Guardiola de Font-rubí.

Organitza: Parròquia de Santa Maria de Bellver i Agrupació Coral de Font-rubí

DIVENDRES 31

CONCURS DE CAP D'ANY



Durant la nit de Cap d'Any des de mitja nit fins a les 20 hores del dia 2 de gener

Us animeu a enviar una fotografia divertida menjant el raïm de Cap d'Any?. Entre els participants es farà un concurs amb un jurat independent que escollirà la millor fotografia tenint en compte la seva diversió i/o originalitat. El premi serà entregat pels Reis Mags el dia 5 de gener un cop acabi la Cavalcada.

Per a més informació: www.font-rubi.cat

Organitza: Ajuntament de Font-rubí amb l'Espai Jove "La Barraca"

DIMECRES 5 DE GENER

ARRIBADA DELS REIS MAGS D'ORIENT



A partir de les 19.30 h.

La comitiva reial arribarà des de la muntanya i farà la seva tradicional cavalcada pels principals carrers de Guardiola de Font-rubí. Acabarà la seva visita a la pista poliesportiva on serà rebuda per les autoritats i podrà rebre les cartes dels infants que ho desitgin.



van a la brossa. També fa molta calor i has d'encendre el ventilador. Però al final, no és dolent, és divertit. Jo em quedo amb l'estiu malgrat tot.

estiu *m.* [LC] [ME] [FIA] Puc anar a la piscina i estar amb els amics, també m'agrada molt bussejar. El que no m'agrada de l'estiu és que fa molta calor. M'agrada molt perquè tinc 3 mesos de vacances i puc anar a la piscina amb els amics, és molt divertit.

restaurant *m.* [LC] Pots triar el menjar que tu vulguis, no has de fer tu el menjar i no has de desparar taula ni has de rentar els plats. Encara que sigui molt bonic tinc dues coses en contra. La primera és que has d'arribar d'hora perquè sinó totes les taules estan plenes i la segona és que has de pagar el menjar que tu hakis menjat. Tot i així, et sents bé i còmode amb el menjar i el lloc. A tots ens agrada anar el restaurant.

pissarra *f.* [LC] [PE] La pissarra sempre està penjada a la paret i ens permet escriure-hi moltes vegades. També es pot esborrar una vegada i una altra i una altra..., però hi ha un moment que no esborra bé, la pissarra s'embruta i no es veu bé.

plàstic *1 adj.* [BI] [MD] Veiem que el menjar s'aguanta millor embolicat de plàstic. Quan anem a llençar la brossa no surt suc de l'orgànica, podem portar el menjar amunt i avall. Tenim joguines de plàstic, sabates de plàstic, bolis, taules, cadires. Tot de plàstic! En resum, el

plàstic s'utilitza per a tot. Però el plàstic és molt dolent per a la natura. Els animals que per error mengen plàstic poden intoxicar-se i morir en qüestió de minuts. Aquest producte es troba pertot arreu. El plàstic és molt dolent per a tots i per a tothom, hem d'intentar disminuir-ne el consum.

menjar ràpid [LC] [HO] És ràpid, t'estalvies cuinar i rentar les olles i el gust és bo. Però no és saludable. Utilitzen menjar que no és de proximitat i porten productes per conservar el menjar que no són bons per a la salut.

En la meua opinió prefereixo menjar productes de proximitat i més naturals, com per exemple una hamburguesa comprada a la carnisseria del teu poble, el pa del forn de pa i la verdura de l'hort o d'alguna botiga de productes de proximitat.

dibuix *m.* [LC] [AR] Dibuir coses boniques en contra no hi estic d'acord quan el dibuix serveix per embrutar. Poder dibuixar allò que veiem i que ens agrada.

fútbol *m.* [SP] [LC] M'agrada el fútbol perquè és un esport competitiu, però no m'agrada que em facin faltes, ni jo fer-ne. Jo estic a favor del fútbol perquè m'agrada moltíssim.

germana *f.* [LC] [HIG] [AN] La meua germana, quan estic trist m'ajuda, i quan estic avorrit juga amb mi. A vegades ens enfadem i ens barallem. Però prefereixo tenir germana que no tenir-ne, perquè em fa riu-

re. Tenir germana m'agrada, quan tinc un problema m'ajuda i puc jugar amb ella, però a vegades em molesta i no em deixa veure el que jo vull a la tele. Tot i així em quedo amb ella.

joguines de plàstic *f.* [LC] Penso que s'ha de fer contents els infants però també cal pensar a no comprar tantes joguines de plàstic perquè contaminen bastant. Proposo utilitzar d'altres materials com fusta o materials reciclats

llum *1 f.* [AQ] [FIF] [LC] És bona per veure quan és fosc o és de nit. La llum també es pot fer servir per d'altres coses com la calefacció, per cuinar etc. La llum, aquests dies, està pujant molt de preu. I les fàbriques de llum contaminen molt. Jo penso que la llum està molt cara i la baixaria de preu.

nadal *m.* [RE] [LC] És màgic perquè venen els reis mags i als nens i nenes els fa il·lusió, però és clar, no tot és gratis. Cada cosa val diners i de vegades el producte comprat deixa una petjada ecològica enorme. I per això hem de mesurar el que comprem i mirar d'on ve. Però em quedo amb la il·lusió, la màgia i les tradicions.

nadal *m.* [RE] [LC] El Nadal a mi m'encanta. Els regals, els moments amb família i sobretot les festes de Nadal del cole! El que no m'agrada del Nadal és aquesta temporada contaminant, per exemple la petjada ecològica i molta contaminació més... I que també fa molt de fred

i m'encostipo; i en veritat, estar a casa tot el dia és una mica avorrit.

patinatge *m.* [SP] [LC] És un esport molt maco, visual i espectacular. Que et permet mostrar-te i gaudir del que estàs fent en totes les modalitats que té. Has de dedicar moltes hores d'esforç i sacrifici per aconseguir ser un gran patinador. Estic molt a favor del patinatge perquè a part de competició i hores, la recompensa està preparada. Estic en contra del fet que no és un esport gaire conegut i és infravalorat. A més a més, els professionals no cobren res per patinar.

rutina *f.* [LC] Si suprimís la paraula rutina tots els dies serien diferents, avorrits, i ens fariem un fart de repetir coses i coses... Imagina't, cada dia hauries de despertar-te a hores diferents; o pitjor encara amb el dinar: cada dia dinant a una hora diferent. El que m'agrada menys són els matins... Cada dia de setmana despertar-me a les 07:30! No donem importància als horaris. Que cadascú faci el seu, sempre que respectem les hores de dedicació: per exemple si vas a l'escola a la 1 del migdia doncs acabaràs a les 10 de la nit.

videojoc *m.* [JE] [LC] Et diverteixes molt amb els amics. Perds el temps molt ràpid i t'enganxes molt. Els videojocs malgrat que et diverteixes, perds molt temps i és un vici, si hi jugues entre setmana no tens temps de fer res. Jo jugaria menys per gaudir del que realment m'agrada.

Treballs manuals

Ja fa alguns cursos que anem fent tastets de costura, de cuina, d'hort. Les activitats manuals ens connecten els pensaments amb les mans, són empoderadores, ens vinculen a la comunitat, proporcionen plaer i donen funcionalitat als aprenentatges. Defensem el consum local, les compres de proximitat, però en alguns àmbits és difícil trobar quelcom fet a prop on tinguis la garantia de saber per exemple qui l'ha cosit... o és que algú va a ca la modista a fer-se els pantalons quan els necessita? Per motius molt diversos, o no tants, moltes feines vinculades al fer estan desapareixent.

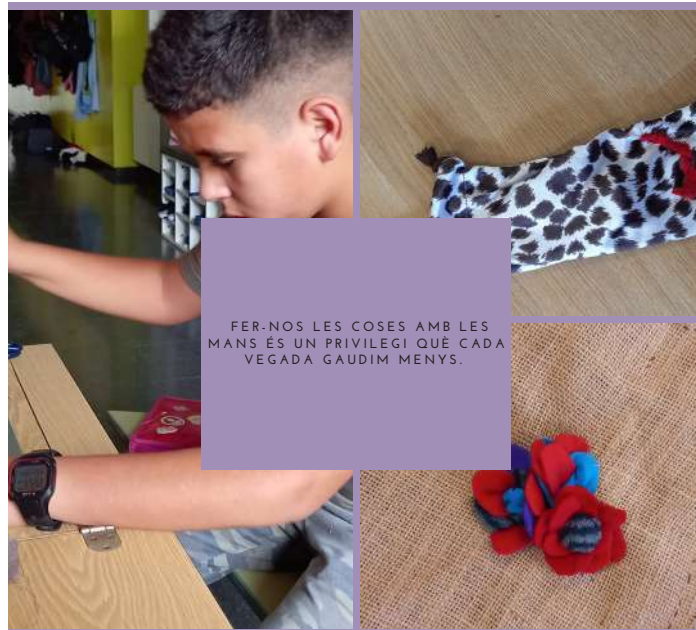
A principi de curs vam proposar a alguns infants fer-se una bosseta a manera d'estoig, qui ho va necessitar ràpidament s'hi va posar, la màquina de cosir entre la canalla sempre és ben rebuda! **Una de les primeres produccions va ser un estoig amb una aplica-**

ció de feltre. Haguéssiu vist la cara de satisfacció de l'infant que se'l va fer!

En observar l'estoig vaig veure que el dibuix cosit estava imitant el símbol de la coneguda marca americana inspirada amb Atenea Niké, (tot i que fa anys que hom sap que alguns dels seus productes són cosits per infants i persones pagades de manera injusta, continua despertant passions entre els més joves.

Sort que aquesta vegada l'estoig havia estat cosit per un infant orgullós d'haver-se pogut fer el seu propi estoig. **Fer-nos les coses amb les mans és un privilegi que cada vegada gaudim menys.**

Donem-nos l'oportunitat ara que venen aquests dies de reconnectar amb les tasques manuals, i més encara de pensar que hi ha darrere de cada objecte que comprem i compartir-ho amb els infants



... tots i totes tenim una història i deixem empremta, els objectes, els regal també la tenen. Mirant això potser podem reduir un xic de despesa i alhora regalar als nostres fills i filles l'oportunitat de fer-se un estoig, una mascareta, un pa, un iogurt, el planter per la primavera, uns canalons...

Ara ve Nadal i ja no matem el Gall, ni la tia Pepa fa torrons, ni Sant Josep la pastada... però per

sort, seguim jugant com a societat amb la nostra mainada, el tió, els reis... **pensar que generem amb allò que comprem i el que generem si no ho fem.** La vida està plena d'aprenentatges on menys ens ho esperem. Que el 2022 vingui farcits de treballs manuals que ajudin a fer d'aquest món un lloc més habitable entre totes.

A l'escola ho intentem. Bones Festes sostenibles a totes!



Celler

Josep Piñol

Elaboració de vins

Masia Pep Piñol - Tel. 93 897 92 08

Pressupostos Municipals 2022



Al darrer Ple Ordinari celebrat el passat 30 de novembre, es va aprovar per unanimitat el Pressupost municipal per l'any 2022.

Des del nostre grup municipal vàrem participar en dues trobades on vam exposar les nostres principals propostes:

-Instal·lació d'un MUPI turístic (plafó interactiu digital d'informació turística).



És un projecte reclamat pel nostre grup des de l'anterior legislatura com a punt d'informació turística i enoturística de Font-rubí a falta d'un punt físic d'informació al municipi. En aquest MUPI s'ha de poder interactuar amb les diferents opcions i ofertes disponibles. Hem de treballar per la difusió turística,

enoturística, ambiental i cultural de Font-rubí. Serà una eina més per donar a conèixer el nostre patrimoni.

-La instal·lació de plaques fotovoltaïques en edificis municipals, que respon de la voluntat del nostre grup d'anar incorporant energies alternatives al nostre municipi per tal de ser cada vegada més sostenibles, i a la vegada menys dependents de les grans empreses elèctriques. És un pas cap a un compromís mediambiental i també social de Font-rubí. Hem de passar de les paraules als fets.

-Continuar amb els Pressupostos Participatius de cara al 2022, amb una planificació més treballada que en els anteriors pressupostos participatius del 2021 realitzats en poc temps i amb pocs interlocutors, però que van servir

per fer una prova real i factible de l'aplicació d'aquest tipus de pressupostos amb una resposta veïnal prou significativa, tot i ser la primera experiència d'aquest tipus. ERC Font-rubí havia demanat des de fa anys l'aplicació d'aquest tipus de pressupostos i era una proposta que incorporàvem al nostre programa electoral.

A principis de l'any vinent ja es començarà a treballar en els pressupostos participatius del 2022. Esperem que siguin més oberts encara pel que fa a la tria de propostes, la creació d'una comissió de treball, etc..

Tenim el compromís de l'equip de govern d'acollir aquestes propostes, d'aquí el nostre vot favorable als pressupostos 2022 en el passat Ple Ordinari. El nostre grup agafa aquest compromís i treballarem, esperem que amb la col·laboració de l'equip de govern, perquè es tirin endavant pel bé del nostre municipi.

Continuem treballant en positiu per la participació ciutadana en tots els nivells de governança a Font-rubí. Ho vàrem explicar al nostre programa i seguirem insistint per tal de canviar dinàmiques al nostre municipi i fer de Font-rubí un poble on les seves veïnes i veïns, entitats i associacions puguin participar en les decisions municipals.

El Grup Municipal d'Esquerra Republicana de Catalunya a Font-rubí us desitgem unes Bones Festes i un Felç i Prósper Any 2022.

Podeu contactar amb nosaltres a través dels següents mitjans:

Correu electrònic: ercfontrubi@gmail.com

Web: esquerrafontrubi.cat

Twitter: @ercfontrubi

Facebook: www.facebook.com/erc.fontrubi

Instagram: @esquerrafontrubi

YouTube: ERC Font-rubí

WhatsApp: 682.558.006



- ✓ Excavacions
- ✓ Enderrocs
- ✓ Anivellacions
- ✓ Compactacions
- ✓ Neteja de rasses i parcel·les
- ✓ Moviments de terres
- ✓ Fem tota classe de feines del camp
- ✓ Plantacions i emparrats de vinyes
- ✓ Netejes, trituracions, arranjaments de vorals, camins i d'altres
- ✓ Servei públic i privat

JORDI GILI PERE LLUCH

Us desitgem molt Bones Festes!!!

RAPIDESA EFICÀCIA PROFESSIONALITAT

C. de Santa Maria, 32 – 08736 Guardiola de Font-rubí
 ☎ 667 462 568 - 661 955 218 - 938 979 178
 ✉ excavacionsgic@gmail.com



Can Güell

Bar - Restaurant - Estanc




Avda. Catalunya, 11 - Guardiola de Font-rubí
 Tel. 938979157 - restaurantcanguell@hotmail.com
 Instagram: @barrestaurantcanguell - Facebook: Restaurant Can Güell

Creu processional de Font-rubí 1913

La fotografia següent ha estat adquirida per l'arxiu fotogràfic del Montòneg a la Fundació Institut Amatller d'Art Hispànic, la qual custodia l'arxiu Mas. La foto mostra una creu de plata que presidia les processons.

Personatges

En aquest cas no n'hi ha. La fotografia mostra una creu processional de plata de grans dimensions (80,5 cm alçada x 45 cm amplada x 12 cm fons), amb la figura de Crist a l'anvers i la de la Verge al revers. Crist, esquelètic i corbat, apareix ubicat en el requadre central del creuer, en el qual apareix la lletra 'H' i una creu llatina. Els travessers de la creu són decorats amb grans 'S' cisellades, voltades de formes semicirculars, també gravades. Els extrems de la creu mostren un cap d'àngel alat emmarcat en un medalló coronat per elements florals. La part posterior de la creu la presideix la Immaculada, amb nimbe, i sobre d'una bola del món, una serp i una mitja lluna. La figura és, com en el cas de la de Crist, ubicada en un requadre. Als extrems d'aquesta cara hi apareixen els instruments de la passió: creu llança i esponja a l'extrem superior; tres claus, tenalles i mantell, a l'inferior; columna de la flagel·lació i eines de martiri, al costat esquerre; escala i sabre, al dret. La part inferior de la creu l'ocupa la reproducció de pinacles, contraforts, finestres geminades, i balustres gòtics. A sota d'aquest element decoratiu s'hi troba el cos cilíndric, llis, al que s'hi encaixa el pal de subjecció de la creu. A la base de la creu s'hi troben inscrites la localitat: FONT-RUBIA, la data: ANI 1818 i l'orfebre autor de la creu: RS (1).



© 2021 Institut Amatller d'Art Hispànic - im: 05680002 (foto Mas C.9219 / 1913)

Indret

Amb tota seguretat, l'any 1913, la creu es trobava a la l'església de Sant Pere i Sant Feliu, on el fotògraf Adolf Mas en capturà la instantània.

Context històric

El camí cap a aquesta fotografia ha estat tan enrevessat i detectivesc que potser val al pena explicar-lo. L'origen rau en un article sobre creus de plata falsificades publicat a la revista número 2 -de l'any 2016 - "Además de: revista on line de artes decorativas y diseño": en aquest article s'afirmava que el Victoria & Albert Museum de Londres tenia reproduccions falses del segle XVI, algunes amb la marca Barcelona, i citava que: [...] También tienen marcas de Barcelona las cruces de las localidades de Fontrubi (Barcelona) y Puigvert (Lérida), que mantienen lazos indiscutibles con las otras cinco piezas. Aquestes creus eren referenciades en un llibre de l'expert Charles Oman i les seves imatges sembla que eren publicades a la obra *The Golden Age of Hispanic Silver 1400-1665*, editat a Londres, Her Majesty's Stationery Office, l'any 1968. Efectivament, un cop es va aconseguir la publicació s'hi podia veure la següent fotografia:

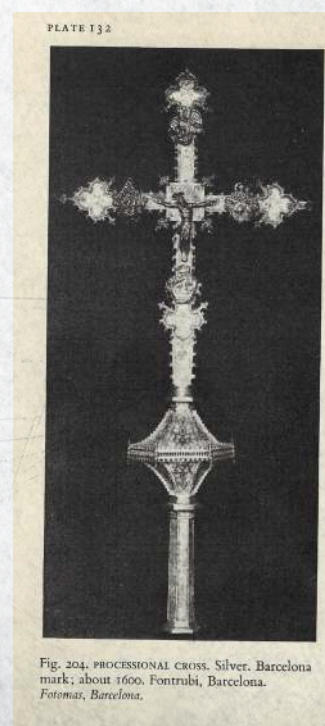


Fig. 204. PROCESSIONAL CROSS. Silver. Barcelona mark; about 1600. Fontrubi, Barcelona. Fotomas, Barcelona.

Teníem encara a Font-rubí una creu de plata de l'any 1600? De quin any era la fotografia? Teníem una obra d'art d'interès internacional i no ho sabíem? No m'estranyaria gens. Després de múltiples consultes vaig interpellar a l'Arxiu Mas de Barcelona (situat a la casa Amatller del passeig de Gràcia): Fotomas era una marca de Adolf Mas? A priori, van dir que no, però m'avançaven una pista: tenien una fotografia d'una creu de Font-rubí del 1913, però no era la del llibre. Preguntant arreu, qui em va posar sobre la pista va ser en Josep Masclans: l'any 1980 mossèn Elies Bartomeu va dipositar una gran creu de plata al Museu del Vi de Vilafranca, ja que fins aleshores s'havia guardat en una casa particular, i calia buscar-li un lloc més segur. Finalment, el propi arxiu Mas, va indagar en aquest misteri i va afirmar que Fotomas (o Foto Mas) sí que feia referència al seu dipòsit i va enviar-me la correspondència entre Gudiol i Oman amb la relació de fotografies enviades a l'autor anglès, i una referència, 9220:



DA - 1882 C. 2

| | | | |
|------|------------------------|---------------|-------|
| CRUZ | Fontrubi (Barcelona) | Mas C - 9220 | 1913. |
| CRUZ | Sardanyola (Barcelona) | Mas C - 21014 | 1918. |
| CRUZ | Lerida, Dioc. Museo | Mas C - 9117 | |
| CRUZ | Card. (Catedral) | Mas C - 17403 | 1926. |

Em revelaven que la referència 9220 no corresponia a Fontrubi com cita la carta sinó a una creu de plata de Santa Maria de Gallecs de Mollet del Vallés. Així doncs aquesta és la creu publicada al llibre i anotada incorrectament a la carta de Gudiol. La referència de la creu de Font-rubí és la 9219: misteri resolt. Només em quedava comprovar la creu dipositada al VINSEUM. Molt amablement em van remetre la fitxa de la creu i la fotografia del revers de la creu que correspon efectivament a la creu del S XIX fotografiada el 1913 per Mas:

Llàstima que la creu no fos finalment del 1600, però la fotografia i la peça ja eren prou antigues i inèdites per a publicar-les.

Pel que fa a Adolf Mas (1860-1936) es va formar com a fotògraf a Barcelona a finals del s. XIX. El 1901 funda un primer establiment de venda de material fotogràfic que es convertiria, uns anys més tard, en l'Estudi de Fotografia A. Mas (Foto Mas), antecessor de l'Arxiu Mas. Molt proper als cercles artístics de l'època, es va convertir en el fotògraf de referència d'arquitectes com Josep Puig i Cadafalch. Aquest últim el va contractar perquè fotografiés els seus edificis com a inventari. Entre els seus clients habituals hi destaquen institucions nacionals -com és el cas de l'Institut d'Estudis Catalans, la Junta de Museus de Barcelona, el Centre d'Estudis Històrics de Madrid, etc.- i internacionals -la Hispanic Society of America, la Frick Art Reference Library, el Metropolitan Museum, la Harvard University, entre d'altres. Després de la Guerra Civil, l'Arxiu Mas va ser adquirit, el 1941, per Teresa Amatller. Aquest fet va permetre la seva supervivència, incorporant-lo a la col·lecció de l'Institut Amatller d'Art Hispànic. L'arquitecte i historiador de l'art Josep Gudiol Ricart va ser el primer director de l'Institut (2). Aquest fotògraf deixà



perfectament anotada la data i el lloc de cada una de les fotografies que documenta. El 1913, Mas, va desplaçar-se a Font-rubí segurament convidat per la Junta per la Protecció a la Infància on hi havia diversos nens acollits. D'aquest episodi en desvetllaré més detalls, puix apareixen noves instantànies i molt interessants. El seu interès per fotografiar i inventariar tot l'art sacre va fer que aprofités l'avinentesa, regalant-nos una de les imatges més antigues -les imatges anteriors a 1915 a Font-rubí, són comptades- que es conserva.

1. VINSEUM: Objectes litúrgics de Font-rubí. Registre MV4591.
2. Fundació Amatller. Arxiu Mas i arxiu Gudiol.

Han ajudat a identificar la fotografia: Núria Peiris (Arxiu Mas), Jordi Farré (Vinsuum), Josep Masclans (Cal Romeu). Si detecteu errors podeu enviar les vostres correccions a: marcgalimany@gmail.com o al 938979961

La Candidatura dels JJOO d'hivern i el canvi climàtic

La candidatura Barcelona-Pirineus 2030 pels JJOO d'hivern es troba en un moment decisiu per a la seva continuïtat. L'enfrontament dialèctic entre els que donen suport a la candidatura i els que hi són contraris és evident.

Per part nostra, com a simples receptors de la informació que ens arriba dels mitjans ens arrisquem a exercitar l'anàlisi crítica per a contribuir a crear consciència sobre aquest projecte, que per altra banda està pendent d'un referèndum. Demanem, doncs, permís per avançar el nostre criteri després de resseguir els arguments posats al nostre abast.

I - ARGUMENTS A FAVOR DE LA CANDIDATURA OLÍMPICA

Sota el títol genèric, **"Aquest cop sí"**, com presenta el següent document: <https://fosbury.cat/fosbuduary/aquest-cop-si-10-raons-per-confiar-en-la-candidatura-olimpica/> trobem un conjunt d'arguments que convé llegir amb atenció per a endevinar què diu una lectura que tingui en compte el context del pacte entre Junts per Cat i ERC. En principi, poden classificar-se en:

A - POLITICS: Consideren que la candidatura aquesta vegada és de país i la lidera la Generalitat. Els JJOO poden servir per a consolidar la proximitat geogràfica, social, esportiva i històrica entre el Pirineu i Barcelona. La iniciativa va més enllà de la política, perquè l'acte de la societat civil, organitzat per Sport Cultura Barcelona (format per 30 associacions) és prou demostratiu. Les administracions l'han impulsat però compten amb la presència i el suport de les federacions (catalanes i espanyoles), el COE i el COI, mitjans de comunicació, administracions territorials i el sector privat.

B - DE TIPUS AMBIENTAL: El projecte vol ser mediambientalment sostenible i que la seva petjada ecològica sigui nul·la. Es vol que totes les proves redueixin al màxim el seu impacte, que siguin sostenibles i energèticament eficients. No hi haurà inversions faraòniques innecessàries. El COI accepta que les proves de bobsleigh i salt de trampolí es puguin fer fora de Catalunya. **Hom creu que estem preparats per als estralls del CANVI climàtic.** Tot l'ecosistema d'estacions i equipaments del Pirineu s'està actualitzant i modernitzant perquè els JOCS siguin sostenibles.

C - DE SUPORT: El projecte compta amb el **suport de les estacions d'esquí.** És una oportunitat única per reforçar el posicionament de Catalunya i els Pirineus com a destinació turística de qualitat. La societat civil ha fet pinya al voltant del projecte; és representativa del suport popular i territorial.



Segons un informe de la mateixa Generalitat, els anys 30 és molt probable que el Pirineu no tingui neu en l'època dels Jocs.

I - Comentari

D'entrada no ens fíem del document esmentat, com qui vol demostrar que "ara sí" la Generalitat està per un progrés global del país. Són massa les ambigüitats i silencis demostrats en el cas de l'aeroport, el circuit de Montmeló, els impostos a les rendes altes, el casino successor del Barcelona World, els mateixos Jocs d'Hivern, etc.; i massa mínims als retocs aprovats pels comuns. Què hi ha al darrere?. El document se'ns apareix com un fulletó de propaganda que barreja arguments d'oportunitat i de grup amb una tonada fins i tot nacionalista i per si mateix posa en qüestió els arguments a favor que han de ser executats per una part interessada del projecte.

II - ARGUMENTS EN CONTRA

Tanmateix, la revista CRITIC publica un article de Bernat Lavaquiol que posa de manifest la inviabilitat dels JJOO del 2030, d'acord amb les previsions climàtiques existents publicades per la Generalitat en el **Tercer Informe sobre Canvi Climàtic a Catalunya.** Allà es conclou que la viabilitat de les estacions d'esquí del Pirineu és totalment incerta, i comportarà el tancament de la majoria. Els arguments es poden classificar en els tipus següents:

A - EMERGÈNCIA CLIMÀTICA. Els efectes del canvi climàtic en el Pirineu són evidents: ha desaparegut pràc-

ticament la totalitat de la neu permanent. La pujada de la temperatura es preveu entre els 0.7 i els 2.1°C i el descens de la precipitació del 6.8% a partir de l'any 2031. Amb una pujada de la temperatura de 2°C és inviable fer neu artificial.

B - MODEL ECONÒMIC. La dinamització econòmica del Pirineu es basa en els **ingressos per turisme de cap de setmana**. Els JJOO insisteixen en aquest model de precarietat i temporalitat. Ens trobem amb les taxes més altes de places hoteleres (nombre de places per cada 1000 habitants) de tot Catalunya i amb la Renda anual per càpita més baixa del Principat. El model turístic ha fet que les comunitats autònomes més turístiques tinguin una evolució de la Renda per càpita pitjor que la resta, amb taxes d'atur més altes, salaris mes baixos i un major abandonament escolar prematur.

- a) **Urgeix diversificar l'economia.** Millorar els beneficis econòmics i ambientals. El procés de terciarització que es vol seguir dificultarà l'adaptació del Pirineu al canvi climàtic: Es necessari impulsar-hi una economia basada en els recursos propis, agricultura, ramaderia i adaptació al canvi climàtic.
- b) **La població. Èxode rural i envelliment:** calen polítiques d'habitatge que permetin **l'assentament del jovent** en el territori, amb accés a l'habitatge (lloguer o propietat) dins un sistema que ofereixi estabilitat temporal. Tanmateix, el jovent necessita una sistema econòmic que garanteixi feines estables i permanents (perspectives de futur). Tot això no és possible en un model de turisme on els treballs són temporals i els lloguers van destinats a permanències curtes.
- c) **Les estacions d'esquí son deficitàries** i, si s'acompleixen les projeccions del canvi climàtic, no tenen futur mes enllà de la propera dècada. No cal fer inversions de diners públics sabent que mai no es podrà tenir un retorn ni privat ni social del projecte. Les inversions serien un traspàs directe dels impostos a les empreses afavorides.
- d) El **cost dels JJOO no es creïble** ni tampoc la no construcció d'obres faraòniques, ni la petjada zero dels mateixos.

C- MODEL POLÍTIC, una vegada més, com amb l'aeroport, el port i d'altres grans obres que perjudiquen de forma irreversible el mediambient, la biodiversitat i agreugen el canvi climàtic, s'acudeix a l'argument que així es construeix país i que és un pas en el camí de la independència. Aquest argument és una fal·làcia puix aquestes obres destrueixen el sostre físic on s'assenta



el poble català, destrueixen l'arrel de la nostra cultura i del nostre sentiment català.

- a) **Són un lobby.** De fet, els JJOO estan defensats per un lobby que vol obtenir forts beneficis a costa dels diners públics (els impostos que paguem). Coneixem el seus interessos a la Cerdanya i a les estacions d'esquí, molt lligats en el passat a un sector polític determinat. La societat civil que mencionen és una organització petita al servei dels interessos privats (polítics i econòmic-financers).
- b) **Acord amb l'Estat?** Els JJOO tampoc no serveixen per a facilitar l'acord polític amb l'Estat. Segons la consellera d'Exteriors, els Jocs d'Hivern són el projecte internacional més important per projectar Catalunya al món. Cal dir, però, que els JJOO, tant d'estiu com d'hivern, **han perdut importància en la seva capacitat d'atracció internacional**; han estat envoltats d'escàndols de corrupció, han acabat generant més costos que beneficis i han provocat conseqüències negatives als territoris que els han acollit. A més, negociar i realitzar uns Jocs amb l'Estat espanyol dona una **imatge sorprenentment contradictòria i alhora sospitosament coherent de normalitat i de subordinació** política en un context de repressió i de no resolució del conflicte.

II - Comentari

Hi ha alternatives. Han sorgit iniciatives des de baix, com ara **Pirineu2030**, que són una esclatxa de llum que vol apuntar la direcció a seguir. Segons s'exposa en la web, "cal que estiguem engrescats i il·lusionats, ja que el veïnatge del Pirineu ens trobem davant d'una cruïlla per decidir quin futur volem per al Pirineu i per al nostre jovent". N'informarem més endavant.

Signat per Toni Tarrío i Josep Faura, de l'associació Empelt.

Josep Faura

“La República que volem...”

La situació actual del país, sotmès constantment a les investides de l'Estat, manifesta una greu manca d'expectatives pel que fa al seu procés d'emancipació. Les patacades ens cauen d'arreu; s'està com estamordit i immers en disputes familiars. És per això que la campanya comandada per Lluís Llach ressona com una heroica -o il·lusa, per a segons qui- convocatòria a resistir i a “consolar” la mala consciència nacional per passar el temps preguntant-nos sobre la república a la qual aspirem.

Tanmateix, faria falta que l'enquesta anés acompanyada d'una política que hi correspongués. Hem d'esperar la resposta quan hi ha tantes ambigüitats en el mateix plantejament d'uns pressupostos que de fet són els indicadors de la previsió de futur? A favor de què i de qui s'està? Què esperem? És vàlida la idea escampada al principi del procés, sobretot pels grups conservadors, que primer la independència i després ja ho veurem...? Quina és la “base” que cal ampliar”. Què en traiem del “diàleg” amb qui se'n riu a la cara?

A la república enllaunada en una enquesta li passa com a totes les revolucions per fer quan només prometen i no tenen a mà una mostra ben aproximada, del que significaria implantar-la... La gent o ha d'estar molt aïrada, o molt entusiasmada per seguir plantant cara malgrat la repressió. De bona fe n'hi ha molta per sort, però no es pot demanar que generi prou força continuada i revolucionària, sobretot en una societat, com la nostra que en un percentatge prou ampli ha percebut els avantatges del benestar. Caldria desvetllar el rerefons ètic indubtable que sobreneda per damunt de la situació, que mou encara sortosament tantes energies solidàries i que tant de pes va tenir en l'1 d'octubre.

Caldria, doncs, una política decidida en favor de projectes ecològics -aquest és un element de conscienciació viva- sobre la distribució geogràfica de les fonts d'energia, tal com molts territoris demanen; donar mostres que es té un pla per afrontar els reptes humans i econòmics del canvi climàtic; superar l'absurd de seguir confiant cegament en un turisme (Casino del Barcelona World) que té peus de fang; afrontar la contaminació del Barcelonès per l'aeroport, que comporta morts i malalties; deixar d'embarcar-se en uns Jocs d'Hivern que obren tants interrogants a tota una regió; millorar la política d'impostos en favor de les necessitats del país que remouen la consciència de bona part de la ciutadania; plantejar-se la bossa de pobresa creixent i destinar-hi un pla alternatiu moguts per un

sentiment de justícia i de pau social; afrontar una aliança entre les forces municipals per traslladar aquests eixos a la política dels pobles tot instaurant un règim més clarament democràtic en el govern municipal, etc. Tot plegat, sense haver-ho de dir, és fer república i, de moment, (“de moment”, si més no) no necessita grans heroïsmes parlamentaris o polítics. L'heroïsmes rau en la capacitat de fer política a ras de les necessitats i venent la resistència dels poders econòmics i de grup.

Mentrestant, la resposta a les enquestes aniria concretant el sistema de participació, la forma de control de la riquesa, la formulació democràtica. Quan es comprovi i es faci insuportable la resistència estatal a fer la república possible, la que ens anem guanyant, es poden plantejar accions de resistència que realment moguin el panorama perquè la gent se sent seu el nou ordre i es passa d'una consciència més predominantment ètica a la defensa d'un país que progressa perquè té una imatge del seu futur.

Per mantenir viva la convocatòria, cal moure tot allò que es pugui moure: manifestacions, acció de les entitats, revisió interna dels patits polítics en funció de la gent que puja, rèpliques als atacs, portar la desobediència als límits possibles per seguir desobeint, prendre constantment el pols de la mobilització, viva o latent, segons el nivell de les possibilitats reals.

Hi ha, però, una pregunta cabdal i inquietant: a quina alçada està el món polític? Quin esperit i consistència té el pacte de govern actual? Fins on arriba la influència del que teòricament és l'“esquerra”? Fins a on la denominada “dreta” suportarà els canvis que es demanen? O l'espera d'un messiès-líder, o la “conversió” exigida als “polítics” seguirà emboirant qualsevol plantejament i deixarà tranquils als còmodament escèptics?

Bon Nadal!

Fóra bo donar més cabuda i universalitat a aquesta felicitació. Amb una sola alenada, tremolosos per una sinceritat vacil·lant, podríem desitjar a tothom que es trobés amb nosaltres, que la felicitat derivi del bé, de tot allò que té valor; que la vida esdevingui un esforçat homenatge a la dignitat de ser persones i resumir-ho tot en el “Bon Nadal!” Reconciliats amb el món i amb nosaltres mateixos, nets per un instant, seria un Nadal amb una fe profunda en la vida, que comptat i debatut, és el missatge evangèlic.

Josep Faura

Un partit molt “complicat”

L'adjectiu “**complicat**” es fa servir per a indicar la difícil solució d'un problema o d'una situació compromesa. La sentim dir, sobretot, quan es parla davant la incertesa o les dificultats que presenta una determinada contesa esportiva. Caldria, però trobar d'altres solucions per a evitar la pobresa de llenguatge que acompanya l'ús reiterat d'aquesta paraula i la manca de precisió sobre la situació de què es parla.

EXEMPLES: Es un partit molt *complicat* (cal dir que encara no es juga!). Millor dir: **serà** un partit molt complicat, no sé si el guanyarem. Un partit que presentarà **complicacions**; **serà molt difícil** de guanyar. Un partit que presenta moltes **dificultats**. Partit difícil: caldrà molt **esforç i Intel·ligència** per resoldre'l. Serà **ardu** i **laboriós** poder-lo guanyar. Caldrà **aplicar-s'hi** molt. Serà **difícil de resoldre'l** favorablement. Ells són un bon equip, caldrà **saber-ho fer**. Ells juguen molt bé i **ens ho faran difícil**. Per part nostra haurem d'**endevinar la tàctica** adequada. Caldrà **esforç ; entusiasme** per guanyar-lo...

Per suplir “complicat” quan es tracta de situacions difícils, el diccionari de sinònims n'ofereix versions diverses, que caldrà seleccionar per a cada cas. Per exemple: **complex, revés, embullat, intricat, embolicat, ...** Aquests mots ajuden a constatar que un partit “complicat” és aquell que mentre es

juga té un joc **complex, revés...**; ha de superar **embulls, embolics**; ha de fer un joc clar, no **envitricollat....** etc. El que sí que és “complicat” és aventurar un pronòstic segur...

Sobre l'ús dels pronoms relatius

El llenguatge col·loquial és aquell que es fa servir en la conversa oral sense massa miraments sintàctics, amb la sola preocupació de fer-se entendre. Els pronoms **del qual, en el qual, a qui, als quals** tenen la versió col·loquial i una altra de correcta per quan el llenguatge és escrit.

És una fusta *que* se'n fan mobles - És una fusta **de la qual** (o **de què**) es fan mobles.

Un riu *que* s'hi ha negat molta gent - Un riu **en el qual** (**on**) s'ha negat molta gent.

És un poble *que* totes les cases són antigues - És un poble totes les cases **del qual...** (o És un poble **on** totes les cases són...)

És una gent *que* no els llueix tot el que guanyen - És una gent **a qui** (o **als quals**) no llueix...

Em va dir tal i tal, **al que** jo vaig respondre... Em va dir tal i tal, **a la qual** cosa (o **a què**) jo vaig respondre...

En el proper Montòneg continuarem parlant d'aquests pronoms.

Viure en català

Emergència lingüística

En només 15 anys, el català ha perdut més de mig milió de parlants. Les dades mostren que, si no reaccionem ara, la llengua catalana podria desaparèixer. Amb només el 32 % de parlants habituals arreu dels territoris el català, és una llengua greument amenaçada. Ens quedarem de braços plegats?

Tanmateix, junt amb les agressions que rep del poder polític estatal, hi ha una colla de factors que impulsen aquesta davallada. És una responsabilitat compartida, davant d'uns país el país ens l'hem de guanyar dia a dia.

No ajuda a “viure en català”:

- El sentit utilitari de l'“entendren's” per a evitar fregadissos i situacions incòmodes que provoquen els parlars diferents igualment assequibles als diversos parlants. A la pràctica, es desisteix de parlar en català tot i sabent que igualment ens entendrien en català i en l'altra llengua.
- La davallada en la consciència nacional. La llengua ens dona la capacitat d'anomenar les coses en català i implícitament ens fa recordar què som. Sobretot quan dialoguem amb una persona de parla diferent.
- Un fals concepte del que és “bona educació” o un nacionalisme assimilat a dèria feixista. Defensar la pròpia identitat, personal i col·lectiva davant l'envestida de tants mitjans és el mínim que podem fer.

- La pèrdua de consciència sobre la riquesa del patrimoni comú. Amb la llengua catalana s'ha anomenat el paisatge, s'ha pregat, s'han expressat i s'expressen els sentiments d'amor i d'odi, el caràcter peculiar del nostre ésser col·lectiu a través dels girs i frases fetes i s'ha fet història tot creant obres i lleis de veritable transcendència cultural i política.
- Els mitjans de comunicació en d'altres llengües per ser més generalitzats, i disposar de més àrees temàtiques i comunicatives, donen “prestigi” i sensació de normalitat a la relació entre persones. Algú ha dit despectivament: “El català no mola...!”
- La incúria de molts professionals de l'ensenyament, sobretot a Secundària i a la Universitat; la manca d'una directiva clara per part de llur Centre educatiu; el “passar” de la identitat catalana pel risc i l'esforç que representa prendre una actitud coherent i reivindicativa que pot causar molèsties.
- La poca capacitat militant de l'Administració catalana, sobretot en el seu vessant educatiu a través de la Inspecció.
- El fet que tota llengua necessita d'un Estat que li doni la raó de ser i les capacitats d'imposar-la com a llengua d'ús habitual per fer-la prevaler amb autoritat tal com les lleis estableixen dins d'uns límits ja de per si prou discutibles.

Davant del problema plantejat pel 25% en castellà cal exigir de les autoritats catalanes i de tots el qui el parlem, alternatives més valentes que la simple queixa o el desistiment. Cal una major fermesa, imaginació i més “gràcia” per a crear un clima propici que animi a defensar el que és nostre.

El temps a Font-rubí

Octubre 2021: Sec i càlid a Font-rubí

Les pluges del mes han sigut de 23.6 litres i s'han repartit en 5.5 i 9.5 litres els dies 3 i 4 i en 7,4 el dia 30. De fet, han estat per sota de la mitjana climàtica. La temperatura màxima ha sigut de 23.8 °C el dia 1; el dia 23 s'ateny la mínima de 8 °C. Són temperatures per damunt de la mitjana climàtica. Tanmateix, el mes ha sigut càlid i sec a Font-rubí.

Novembre 2021: fenòmens meteorològics extrems

El 10 de novembre el SMC adverteix de la formació d'un mini huracà (medicà) mediterrani, amb un centre ben identificat, càlid, i alineat en la seva vertical. Els efectes més importants previstos es donaran a les Illes Balears els dies 10 i 11, amb ventades fortes i persistents i un destacat temporal marítim i pluja abundant. Cal dir que les previsions van quedar molt curtes.

La previsió dels efectes a Catalunya també va ser inferior a la realitat posterior. Es van produir precipitacions importants al nord-est, ventades fortes al litoral i un onatge que superà els 5 metres.

Els medicà són petits huracans que es produeixen al Mediterrani. Fins ara es tractava d'un fenomen extraordinari. Cada vegada, però, són més freqüents, encara que la seva intensitat no és comparable als coneguts huracans del Carib o als tifons de la costa asiàtica.

El temporal de pluges el 23/24 de novembre ha deixat més de 200 mm a les Terres de l'Ebre i 50 cm de neu al Pirineu.

Entre el 22 i el 25 de novembre Catalunya ha viscut l'episodi de precipitació més important de l'any, amb pluja general en tot el territori i una nevada general al Pirineu.

A tall d'exemple, s'exposen les dades de l'Alt Penedès recollides a les seves

| Estació /precipitació | Dia 23 | Dia 24 | Dia 25 | Total | Total mes |
|---------------------------------|--------|--------|--------|-------|-----------|
| Font-rubí | 57.6 | 25 | 9 | 83.1 | 93,8 |
| El coll de la Barraca (privada) | 46.8 | 19.4 | 5.2 | 71.4 | 85 |
| Sant Martí Sarroca | 52.6 | 31.3 | 3.9 | 87.8 | |
| La Granada | 25.5 | 15.4 | 6.3 | 47.2 | |
| Sant Sadurn d'Anoia | 34.5 | 20.4 | 17.1 | 72 | |
| Canaletes | 41.3 | 34.8 | 17.1 | 93.2 | |
| La Llacuna (Anoia, pròxima) | 57.7 | 37.4 | 12.2 | 107.3 | |

estacions meteorològiques del SMC i l'estació del coll de la Barraca (privada)

El dia més plujós de l'any a Catalunya Ha estat l'episodi de pluja més important de l'any a Catalunya donada l'extensió i l'abundància de la precipitació, cosa que haurà ajudat a atenuar la intensa sequera que afectava la meitat nord del litoral i prelitoral, però també bona part de l'interior i de Ponent. Al conjunt de Catalunya, no havíem tingut un dia tan plujós com dimarts des del 21 d'abril de 2020. Per trobar-ne un de clarament més plujós hem de remuntar-nos al 21 de gener de 2020, durant el temporal anomenat Glòria.

Finalment, el mes ha tancat la seva anormalitat meteorològica amb una baixada de temperatures molt important. La cota de neu ha baixat fins els 400 m; els dies 27 i 28 les temperatures màximes varien entre els 4 graus al coll de la Barraca i els 7.7 de l'estació del SMC (al barri de Montjuic) i les mínimes s'apropen al zero, amb sensació tèrmica negativa (-4° al coll de la Barraca). El temps va anar acompanyat de ratxes de vent molt fortes per damunt dels 70 km/h.

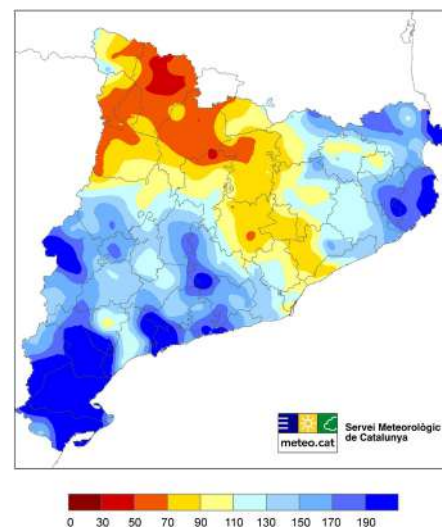
Podria semblar que aquests fenòmens no cal esmentar-los ja que el nostre clima és molt irregular i sempre pot donar sorpreses; i que el fet aïllat no es motiu de menció. Però en el nostre cas conservem a la memòria fenòmens semblants (el temporal Glòria) i encara més: després del setembre plujós ha vin-

gut un octubre sec i les pluges de novembre. Fora d'aquest episodi, són anecdòtiques (uns 15 mm). Si sumem les pluges de setembre i novembre tenim gairebé el 50% de la precipitació anual (11 mesos). El desembre acostuma a ser un mes sec o molt sec respecte als mesos de la tardor.

El mapa del percentatge de la precipitació acumulada respecte a la mitjana climàtica del mes de novembre, es mereix rebre una ullada i un petit comentari dins un mapa de colors. Cal fixar-se en les indicacions de la barra de sota.

Veiem el mapa de Catalunya fragmentat en tres zones: el nord-est i les terres de l'Ebre i el Sud amb un color blau que, en determinats

PERCENTATGE DE LA PRECIPITACIÓ ACUMULADA RESPECTE DE LA MTJA CLIMÀTICA. NOVENBRE 2021



punts, es presenta molt fosc pel fet que la pluja ha sigut molt intensa (aproximadament el doble de la normal) i gairebé totalment deguda a un únic temporal. En la franja de colors grocs, taronja o vermell la pluja acumulada està per sota de la mitjana climàtica. Veiem com abasta gran part del Pirineu (occidental) i la Catalunya Central

i s'apropa a la costa. Tot i així, remarquem que ha nevat al Pirineu.

Refranyys

Octubre finit, mor la mosca i el mosquit.
Pluja d'octubre, ni un gota perduda.

Quan a l'octubre plou, el rovelló es mou.
A finals de novembre, arregarà l'oliva sempre.

De l'estiu de sant Martí a l'hiver-

net de sant Mamet, mig any complet.
De l'hivern de sant Mamet a l'estiu de sant Martí, mig any curt hi compti. (Sant Martí = 11 de novembre / Sant Mamet = 11 de maig)

Qui tingueu un molt bon Nadal i un pròsper any nou

Toni

Veïns

Novetats energètiques

El tema de l'Energia ha entrat en la nostra vida per quedar-s'hi. Fins fa pocs anys, tot el que sabíem de l'energia era la factura de FECSA i el preu de la gasolina...; però ara tot ha canviat. Se'ns diu que l'energia fòssil contamina, que hem de gestionar la nostra pròpia energia; es parla de sobirania energètica, d'electrificació del transport, de liberalitzar la comercialització i de la imparable escalada de preus, etc... També de l'amenaça de la falta de subministres i que l'estalvi i l'autosuficiència són el camí a seguir. Tot plegat és un bon maldecap davant de les coses que hem d'aprendre per a conuiu millor.

Des de la cooperativa SOM Energia ja hem superat el miler de contractes a l'Alt Penedès i hem executat més de 150 instal·lacions fotovoltaïques d'autoconsum. Pel que sembla, una gran majoria de persones ja entén que la generació fotovoltaica d'autoconsum és un gran benefici. No tan sols pel que representa d'estalvi econòmic, sinó per la reducció d'emissions de CO2 que l'assegura i per la independència energètica que genera. Però compte, no es tracta pas d'inundar-ho tot de plaques. Les plaques s'han de fabricar i importar i alhora tenen impacte ecològic, necessitats de reciclatge, etc... El sentit de la seva utilitat és la proximitat al consum i el fet de l'autogestió, fer-nos-en conscients i constatar l'estalvi que ens aporten.

També les empreses, entitats i ajuntaments tenen un paper important pel que fa a donar visibilitat i popularitzar aquests solucions i aglutinar la demanda tot oferint solucions més avançades. Cal remarcar que l'ajuntament de Font-rubí, ha estat uns dels primers de la comarca a fer-ne una potent instal·lació. A més, sembla que en les properes ordenances fiscals, s'introduirà la bonificació parcial de l'IBI perquè es pugui invertir en instal·lacions i reduir-ne el temps d'amortització.



Però això no s'acaba amb l'autoconsum. Per tal que esdevingui realment eficient, hem de compartir generació i consum energètic amb els nostres veïns. D'això se'n diu Comunitats Energètiques i constituirà la propera moguda els anys vinents. Els excedents que generem actualment, van a la distribuïdora la qual en fa negoci amb els nostres veïns. A més, molts no podran fer inversions, per la despesa financera o per manca d'espai o per desconeixement. Per tant, l'energia serà una font generadora de comunitat. A Alemanya aquesta fórmula ja ocupa milers d'entitats. Per altra banda, i a poc a poc, s'estan creant les primeres comunitats energètiques també a casa nostra.

Davant d'aquesta complexitat emergeix la figura del gestor energètic, que ens pot guiar en les millores d'estalvi. Aviat als ajuntaments hi haurà la figura del regidor de energia, ja que aquesta esdevindrà un factor clau de cara a la qualitat de vida i a la competitivitat de les nostres relacions i negocis i eficiència energètica de les llars.

Jordi Oyonarte

LA CREACIÓ, una llar per a tots

El papa Francesc ens invita a afegir-nos a celebrar “el Temps de la Creació”. Una celebració amb caràcter ecumènic que ja gaudeix d’una certa tradició i que se celebra entre l’1 de setembre i el 4 d’octubre. Ningú no podrà negar l’oportunitat i, fins i tot, la urgència d’aquesta iniciativa. És una manera de “prendre consciència” del greu problema ecològic i d’afavorir compromisos en favor de la conservació del planeta.

Quan parlem de “Creació”, els qui creiem en Déu creador, estem interpretant la realitat de la natura i del cosmos com a resultat d’un acte, l’acte creador de Déu, un do que Déu fa a la persona humana, també creada per Ell, per amor. L’ésser humà viu en el món com a “casa seva”. Aquesta casa (naturalesa, cosmos, és de Déu i, per tant, de tots; tots l’hem de cuidar i compartir. D’aquí ve que la seva cura és un acte de justícia i d’amor envers els éssers humans actuals i futurs.

Avui, aquesta iniciativa és considerada per la gran comunitat ecumènica. Els qui creiem en Déu Pare creador el lloem i li demanem que la seva obra esdevingui realment una llar per a tots.

Al llarg de la història diverses aportacions han subratllat que la veritable ecologia cristiana posseeix una gran bellesa i una gran profunditat. En són exemple, entre d’altres, l’himne inicial de la Carta als Colossencs; sant Basili de Cesarea i sant Gregori Nazianzè, en el segle IV; sant Francesc d’Assís en el seu Càntic de la Creació.

En els nostres dies Kilian Jornet, el millor corredor de muntanya del món, guanyador de mil competicions i campió que bat rècords en la seva especialitat, proclamava, al costat de l’austeritat, el seu decidit ecologisme



i la lluita per la conservació de la naturalesa. La mirada d’aquest gran esportista veu en la muntanya, a més d’una elemental bellesa, un desafiament que ajuda a valorar i a respectar la naturalesa, a gaudir-ne.

Aquest gaudi del paisatge té un efecte positiu: ajuda a valorar i a respectar la naturalesa i no provoca projectes individualistes, sinó que dona lloc a moviments socials i polítics...; i té el punt de mira crític posat en aquells sistemes de producció que exploten la naturalesa tot destruint-la.

Cal adonar-nos que la humanitat camina en diàleg amb el cosmos, de manera que aquest, superat l’individualisme, acaba essent “casa de tots”. La vivència més clara de l’ecologia cristiana és aquella fraternitat immensa que esdevé “còsmica”: “germana aigua, germà sol, germana lluna, germana terra... germana mort” de Sant Francesc d’Assís.

Avui, aquesta iniciativa és abraçada per la gran comunitat ecumènica. Els qui creiem en Déu Pare Creador el lloem i li demanem que la seva obra esdevingui una llar per a tots. En aquest vincle fratern ens trobem veritablement lliures.

Josep Puig Font
Desembre 2020

SÍLVIA GRIMAU ROIG

ECONOMISTA COL·LEGIADA Núm. 15399

SERVEIS COMPTABLES - FISCALS
FORMACIÓ COMPTABLE

Urb. Can Rovireta C/ La Sitjota núm. 9
08736 Guardiola de Font-Rubí
Mòbil 659 997 396
sgrimaur@gmail.com

vilallum
Instal·lacions i Manteniments VILALLUM S.L.

Aigua ◦ **Automatismes**
Aire Acondicionat ◦ **Calefacció**
Electricitat ◦ **Energies Renovables**
Gas ◦ **Instal·lacions wireless**

www.vilallum.com

Amàlia Soler, 9 2-A 08720 Vilafranca del Penedès
T. 93 817 44 53 info@vilallum.com

FONT-RUBÍ, A SANG I FOC

CAPITAL CARLINA I D'ALTRES HISTÒRIES

Continua la crònica del fi de la Guerra dels Set Anys. Van Halen, sota les ordres d'Espartero, va dirigir part de les tropes sobre el Penedès on s'estava perllongant inútilment la guerra. Pío Baroja, en la biografia que escriu sobre Van Halen, li atribueix el desmantellament de la "famosa" Junta carlista de Font-rubí i en deriva la desfeta definitiva de les restes de l'exèrcit que no havia fugit a França a principis de juliol.

MEMBRES DE LA JUNTA DE FONT-RUBÍ

No s'han trobat les actes d'aquesta junta, però de manera desagregada se'n citen alguns integrants en diversos documents. A *El Guardia Nacional* (Barcelona), en la seva edició del 24 de maig de 1838, que vàrem publicar al Montòneg núm. 174, es cita a l'hereu de Sayol, baró de Querol que actuava com a subinspector de voluntaris carlistes, i "algún canónigo y otras personas de categoría", entre elles el rector de Gelida que va ser empresonat. D'aquesta anterior investida isabelina, que data a Font-rubí el 19 de maig 1838, en podem aportar més detalls: l'hereu que hi va morir era **Josep Saiol, baró de Querol** amb possessions al castell i domini a Sant Martí. En tenim referències a la *Biblioteca de la Real Academia de la Historia, fondo carlista*, BRAH 9/6693: "El 6 de abril de 1837 se da licencia para pasar al cuartel real, según lo habia solicitado, a don José Sayol, barón de Querol, maestrante de Ronda y segundo comandante del batallón de voluntarios realistas de Villafranca". D'altra banda, a Gelida l'any 1838, hi havia l'església de Sant Pere del Castell i també una altra església, desapareguda, dedicada a Sant Miquel, enderrocada l'any 1857, per tal d'aixecar l'actual dedicada a Sant Pere. El rectorologi ens indica que entre l'any 1815 i 1849 el rector de Gelida va ser **Josep Sanahuja**. També consta aquest nom en una llista de presentats a indult publicada al BOP de Tarragona l'any 1840, tot i que no es pot assegurar que fos el mateix, ja que aquest cognom encara és molt comú a Montblanc. Es ben probable que fou aquest rector carlista el que va ser capturat l'any 1838 a Font-rubí.

Però d'aquest episodi passat – va produir-se el 1838- ha aflorat una altra incògnita. La difusió de la notícia per tota la península i la confiscació de 700 uniformes a Can Fàbregas, és el que em va posar en alerta que estava davant d'un fet important. No fa pas massa, l'arribada d'un article del diari Neerlandés *De Avondbode*, en la seva edició del 9 de juny de 1838, aportava una dada sobre aquest fet d'interès internacional:



El text diu així: "SARAGOSSA 31 de maig. Una persona creïble, arribada avui des de Lleida, informa que una columna de tropes lleugeres, amb motiu d'una sortida de la ciutat de Reus, va sorprendre i assassinar la junta carlina d'aquest districte, així com la seva escorta, formada per 76 soldats. **Es diu que un membre de la junta suprema de Berga és un dels morts**; aquesta sorpresa es va produir per la traïció d'un desertor, que va informar que la junta residiria aquella nit al lloc esmentat. "El Postillon" de Girona conté una carta de Vilafranca del Penedès, que confirma aquest informe. Segons ell, hauria estat la columna de Balleza qui, per ordre del general Ayerve, va fer aquest moviment a **Font-rubí, on la junta amb la seva escorta va ser emboscada**".

Es refereixen a **Josep Saiol, baró de Querol**? No em consta que formés part de la Junta de Berga. El van confondre? O queda per aclarir la mort d'una d'aquestes "otras personas de categoria"? L'accés a "El Postillón" de Girona de 1838 ha estat impossible, perquè no em consten exemplars digitalitzats. Queden encara, com tot allò que fa referència a la junta de Font-rubí, algunes incògnites per resoldre.

Joan-Xavier Quintana i Segalà, en el seu llibre *Notaris Carlins a Catalunya (1833-1840)* parla d'un notari de Sant Sadurní, el qual exercia des de Vilafranca: **Jaume Domingo Mullol**, notari que formà part des del principi de la Junta Corregimental carlina de Font-rubí. El mateix autor se'm dirigeix per correu per aportar-me d'altres dades: sembla que a l'inici de la guerra la seu de la junta podria estar situada a Foix i desconeix la data del trasllat; també té localitzat Ignasi de Marimon com a alcalde major del corregiment, signant a Font-rubí.

Del document *La Primera Guerra Carlina (1833-1840) als arxius judicials del Penedès*, de l'historiador penedesenc Ramon Arnabat, en podem extreure dos nous integrants: "[...] l'hisendat de Font-rubí, Joan Romeu, actua contra **Josep Magriñà i Josep Mercader** (recaptador d'impostos i dipositari de la Junta Carlina de Font-rubí) perquè li retornés els 400 rals que havia pagat en concepte d'impostos als carlins."

Per altra banda, ens reforça tota aquesta informació un escrit publicat a *El Constitucional* (Barcelona - del 5/7/1840, pàgina 3), que pretenia desemascarar els integrants de la junta i ens dóna pistes dels membres que van constituir la darrera junta de Font-rubí:

Vilafranca 28 de junio.

En Font-rubí, á legua y media de esta villa, aun existe una junta facciosa llamada del Panadés, compuesta de un titulado gobernador que se llama Cassi, hijo de la parte de la montaña; de otro natural de Esparraguera, que se llama Marimón y Pons, representando el papel de-alcalde mayor faccioso, y del escribano Muyol de esta villa. Allí celebran actos juiciales autorizando el escribano toda especie de contratos: y poniendo en sus escrituras papel sellado con el nombre de Cárlos V. La junta exige tantas contribuciones de los pueblos no fortificados, que se calcula que pasan de 700 duros al dia lo que recauda. Ahora han pasado orden á los colonos de las heredades de propietarios que viven en pueblos fortificados para que les paguen cierta contribucion, y de no hacerlo, les quitarán la cosecha como han hecho otros años. Me abstengo de hacer reflexiones sobre el particular, pues que mi objeto es solamente que llegue á noticia de quien pueda remediario, por lo que suplico á Vds. tengan la bondad de darle publicidad. (Corresp. del Const.)

Anomena a **Cassi** com a Governador de la Junta, del qual no n'he pogut trobar referències. En el proper retall llegireu que finalment va ser afusellat pels propis carlistes. Probablement el caos i el pillatge van fer aflorar comptes pendents en aquest context de descomposició.

Cita també "Marimón y Pons", fet que reforça la dada que aporta el Dr. Quintana: es tracta d'**Ignasi de Marimon i de Pons** que actuava com alcalde major de la junta. Efectivament, la seva família posseïa finques a Esparraguera. També eren propietaris del mas anomenat La Masia de Masquefa. Sembla que en va sortir més ben parat ja que consta que es va casar el 1850 amb Anna M. de Lloret i de Ponach i va tenir un fill a Esparraguera.

També cita com a escrivà, és a dir, com a secretari de la junta, un tal *Muyol* de Vilafranca. S'entén que es refereix al notari **Jaume Domingo Mullol**. Quintana escriu "rebé, per Reial cédula del gener de 1831, la notaria de Sant Sadurní d'Anoia. No arribà a prendre possessió de la plaça; tanmateix, hi anà de tant en tant. Residí durant un temps a Vilafranca del Penedès fins a traslladar-se -quan li fou possible- a viure en territori ocupat pels carlins."

Una altra dada curiosa que aporta la carta és la suposada quantitat recaptada, més de 700 duros al dia, que extrapolada a dia d'avui, esdevé una quantitat tan brutal que costa de creure. En el context de mantenir un exercit de milers d'homes esdevé possible, però la pèrdua del llibre de recaptacions en dificulta l'estimació real.

ANY 1840: LA FI DE LA GUERRA II: CAU LA JUNTA DE FONT-RUBÍ

Amb el gruix de l'exercit passat a França era d'esperar que la resta d'enclavaments permanents del carlisme caiuessin aviat. La Junta de Font-rubí va acollir una enorme maquinària recaptadora. Si bé els zeladors passaven pels masos, Can Fàbregues rebia constantment la visita dels impositors a rescatar, a pagar les penyores i les contribucions. I això obligava a comptar amb un panorama més aviat lliure d'isabelins i uns camins i contrades sota el domini efectiu dels carlins. A partir del 20 juliol de 1840 les tropes cristines van escombrar el territori i la Junta va ser desarticulada, així ho explicava *El Constitucional* (Barcelona) del 30/7/1840:

Villafranca 27 de julio.

La semana última mientras las tropas han dado una batida por los montes de Fontrubí, cuyo resultado ha sido haber muerto de 15 á 20 facciosos y presentádose 62, capturaron ademas al Soler de Roset con sus dos hijos y un criado. Este y el segundo de los hijos de Roset, fueron anteayer pasados por las armas en esta, y se decia que ayer sufrirían igual pena en el Vendrell el padre con el hijo mayor. Añadian asimismo que en el Arbós le cabría igual suerte á la Pubilla de la cuadra: no sé si se ha verificado.

Tambien fué aprehendido por la tropa la mujer de Cassi, que se titulaba gobernador, juntamente con muchos papeles de la junta de Fontrubí, dándose por positivo que al tal gobernador le habian fusilado los mismos facciosos.

Se han presentado el secretario de dicha junta, uno de sus individuos llamado Magriñá y dos curas, y todos los días lo verifican otros muchos. Se espera que se presentarán algunos más que faltan, atendido que no es posible se hagan superiores á la infatigable persecucion que se ha desplegado contra semejantes entes.

Olvidábame decir que se ha fusilado á un labrador de Moyá por haberle encontrado una carabina y una canana, que debió haber presentado con arreglo á los bandos.

(Correspondencia particular.)

Aquesta font documenta que en la batuda feta a Font-rubí hi van morir uns 20 carlistes i se'n van lliurar 62. Van capturar **Joan Soler de Roset** i dos fills seus i un criat, de Cal Soler de Roset a Pontons; un fill seu actuava com a capitost carlista anomenat "**Soler de Roset**" i també la dona del governador **Cassi**. Es van presentar a indult el secretari (es suposa que **Mullol**), en **Josep Magriñá** -com hem vist, recaptador d'impostos- i dos rectors.

En el següent informe del 29 de juliol, des de Valls, es complementa la informació, aclarint el nom de la pubilla en qüestió que era **Maria Monreal** de Selma (Aiguamúrcia) i que un dels religiosos era el **rector de Sta. Maria de Foix**, entre d'altres: "El Rector de Santa Maria de Foix [...] habiendo sido sorprendido [...] en la madrugada del 22, ha sido fusilado por la espalda bajo los muros del fuerte de San Martin Sarroca el día siguiente al ponerse el sol [...]. El 25, el hermano del cabecilla Soler de Roset que con un mozo de su casa hizo frente a mano armada a la compañía móvil de Valls en la madrugada del 22, fue capturado con su compañero y ambos fusilados en Villafranca donde los conocían. El día 26 en Vendrell, en medio del paseo y a presencia de un numeroso gentío ha sido igualmente fusilado D. Juan Soler, padre del cabecilla Soler de Roset miembro influyente de la junta carlista de Fontrubí [...]. Hoy 29 ha sido pasado por las armas el cabecilla Soler de Roset, a las doce del día. A las tres de la tarde principiará una comisión Militar... a enterarse de los antecedentes... relativos a la criminal conducta de Maria Monreal (a) Pobilla de las Cuadras de Selma [...] acerca de las atrocidades que se cuentan de la referida mujer, a quien la voz publica designa como a un monstruo de la naturaleza [...]"

El rector afusellat era **mossèn Fèlix Savall**. Manuel Bofarull ens dona la seva versió dels fets al seu llibre *Crimis a la Catalunya del segle XIX*: "El 1840, finida la Guerra dels Set Anys, el capitost carlí Magriñà, que tenia la seu a Font-rubí, valent-se de l'amistat de la seva muller amb la minyona del rector, i sense que aquest se n'assabentés, amagà a la rectoria documents, segells i altres efectes de guerra. El fet arribà a coneixement d'un cap liberal, que es presentà al temple i descobrí l'amagatall -el petit cementiri-. En revenja, saquejà l'església i, sense avenir-se a raons, afusellà a mossèn Fèlix." Malgrat el text exculpatori de Bofarull, vist en perspectiva, és ben probable que Savall formés part també de la junta carlina.

La notícia del desmantellament del junta va ser molt difosa a tot Espanya. Se'n van fer ressò: el citat *El Constitucional* (Barcelona). 30/7/1840, però també *El Guardia nacional* (Barcelona). 31/7/1840 *El Corresponsal* (Madrid). 4/8/1840, *El Eco del comercio*. 4/8/1840, núm. 2.287. *El Católico* (Madrid). 8/8/1840, *El Correo nacional* (Madrid). 8/8/1840. *Diario constitucional de Palma*. 11/8/1840, i possiblement molts d'altres.

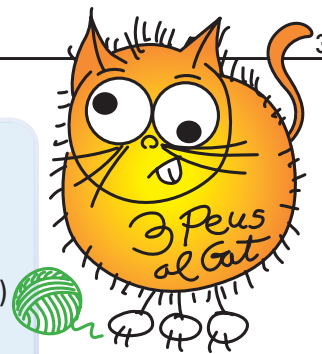
Al costat d'aquestes notícies, una pluja de fets són conseqüència de l'ampli alliberament del territori: trobem gent que segueix fidel i s'amaga; molts altres conformen un degoteig de presentats a indult i les activitats de transport i correu -a partir del 5 d'agost, un mes després de la caiguda de Berga- retornen a la normalitat.

**Vent i mascaretes**

Qui no el prengui el vent, se l'emportarà el COVID. No hi ha manera d'acabar amb la pesta aquesta que, com tot, ve de la Xina. El que no venen són les matèries primeres... ni les segones. Segons què t'ho has de pintar a l'oli, però el que no pinta bé és el futur. [True Press]



"Quan tot va malament, no ha de ser tan dolent tastar el pitjor". [Francis H. Bradley] (1846-1924) va ser un filòsof britànic pertanyent a l'idealisme.

**Encantats amb el patge**

Ara es veu que baixarà l'Encantada de Font-rubí a recollir les cartes pels Reis d'Orient, no vindrà a cavall d'una serp alada, ni planejant sobre un llençol blanc, vidrà amb l'ADF que mola més i fan llum. Només ens faltava que la cartera fos una encantada i ara ens perdi totes les cartes. [EFA Guardiola]



"La gent faria qualsevol cosa per fingir que la màgia no existeix, fins i tot quan la tenen davant dels nasos." [JK Rowling] (1965) escriptora britànica creadora de Harry Potter.

**Balloon Cup**

En Piqué i en Ibai tenen poca feina, o més ben dit, els calers fets. De qualsevol parida se'n fa espectacle, i és que els boomers no entenem que algú pugui mirar hores com un altre juga a videojocs o com procura que un globus no toqui a terra..., doncs a la Barraca en fan campionats. Bé, és ben cert que de la Barraca en diuen "Espai Jove" i no "Espai Boomer". [Font-rubí News]



"Distreure's vol dir gairebé sempre canviar d'avorriment". [Charles Régismanset] (1877-1945) va un escriptor francès.

el Gat**Cuina****Llagostins al cava de Font-rubí****Ingredients:**

- 1 kg. de llagostins
- 1/2 botella de cava brut
- 2 dents d'all
- 1 cullerada de farina
- 50 grs. ametlles ó avellanes torrades
- Sal i un gotet d'oli

Preparació:

Preparar la picada: fruits secs, alls farina i oli. Desfer-ho amb el cava i reservar.

Salar els llagostins i passar-los per la paella, afegir la picada amb el cava de Font-rubí i deixar-ho uns 10 minuts fent xup xup.



Una veïna a qui li agrada cuinar

Musclos amb bitxo al cava de Font-rubí

Ingredients (6 px): Musclos, cava, bitxo, ceba, tomàquet, all, crema de llet, oli d'oliva, sal i julivert



Preparació: Netejarem molt bé els musclos, reservarem. Posarem oli d'oliva en una cassola, quan estigui calent, sofregirem a foc molt suau la ceba, el tomàquet, l'all un polsim de julivert i el bitxo picadet tot molt menut uns 10 minuts. Afegirem el cava i deixarem evaporar l'alcohol uns 2 minuts més.

Incorporarem els musclos a la cassola deixarem que sobrin i deixin anar la seva pròpia aigua. Afegirem un xic de crema de llet i comprovarem el punt de sal. Deixarem fer la xup xup uns minuts més i ja tindrem el plat llest.

BON PROFIT i BONES FESTES A TOTHOM!!!

Magda Lluch i Saumell



Construccions Joan Càlix S.L.

Reformes de masies, habitatges unifamiliars, estructures de formigó, etc.

Barri L'Alzinar Núm. 41
08736
Guardiola de Font-rubí

Tel. 93 897 91 00
Fax 93 897 92 51
Mbl 659 06 96 51



Excavacions Joan Càlix S.L.

Treballs de retroexcavadora en general, rebaixos, fonaments, esculleres, etc.

Barri L'Alzinar Núm. 41
08736
Guardiola de Font-rubí

Tel. 93 897 91 00
Fax 93 897 92 51
Mbl 659 06 96 51

Agro
Cevipe

Cereals
JOSEP MARIA QUERALTÓ
"Can Carbó"

ADOBS CONVENCIONALS I ECOLÒGICS
PINSOS PER ALIMENTACIÓ ANIMAL
FITOSANITARIS
MATERIAL PER L'EMPARRAT
PLANTES D'HORTA

Avinguda Josep A. Clavé, 36
Telèfons 93 899 10 52 / 696 45 85 40
Sant Martí Sarroca

El Montòneg
LA REVISTA MONTÒNEC
et convida a participar activament amb
la nostra redacció

Si t'agrada el periodisme o simplement vols integrar-te a la nostra entitat, vine!
Posa't en contacte amb nosaltres als telèfons, 93 897 93 19; 93 897 99 61
o a través del correu electrònic: montonec.fontrubi@gmail.com

JAUME LLOPART ALEMANY

VINS I CAVES

Carrer Font Rubí 9
08736 Guardiola de Font Rubí
Barcelona
Tel: 93 897 91 33
www.jaumellopartalemany.com

NI BIOLOGIA NI CULTURA NI PREJUDICI NI BROMA NI HOSTIES

CARINYO,
QUI T'ESTIMA
ET FARÀ PLORAR

JA, PERÒ MIRA COM ESTIC...
ARA NO EM POTS DEMANAR
QUE PARI.

TRANKI TIA,
NOMÉS ERA
UNA BROMA...
TAMPOC ESTÀS
TAN BONA!

VI, JA ET DIRÉ
JO COM HA ARRIBAT
AL CÀRREC, AQUESTA...

PROU VIOLÈNCIES
MASCLISTES!



**Les violències contra les dones s'amaguen
rere actituds quotidianes que semblen inofensives.
No ho són. No hi contribueixis.**