



El Montòneg

Revista Independent d'informació local

FONT-RUBÍ

Febrer 2023 - any XXXIII

núm.
195



 VEGUERIAPENEDÈS

Editorial:
Temps de disbauxa

Notícies:
Projecció del documental
«Connectats» i
inauguració d'una
exposició permanent
sobre la Cooperativa

Notícies:
Resultats de la
votació en el procés de
participació ciutadana

Notícies:
Exitosa Jornada
Tècnica de Viticultura

Notícies:
Festes de Sant Vicenç
de Font-rubí

Escola
Concert de Nadal de
l'Escola Font-rúbia

Punt de mira
Diàlegs de sords
Eleccions a dreta
i esquerra

Font-rubí, a sang i foc:
1847: Atracament i
ganivetades a Pau
Serdà de Santa
Maria de Bellver

Les nostres postals:
L'escola de noies de
Guardiola l'any 1929



Fa deu anys....

Fa ja deu anys, en el número 135 del mes de febrer del 2013, en portada hi trobem una foto ben explícita a la qual no feia falta text: la nevada que es va esdevenir la nit del 23 de febrer.

L'editorial ens parla de forma força "filosòfica" de la crisi econòmica, del paper de les administracions, polítics, religió,...etc.

Com a notícies principals trobem:

- Tanca el grup infantil de l'esplai el Gotim. Després de més de setze anys, l'esplai el Gotim va tancar les seves activitats per manca de nens inscrits.
- Robatoris a l'escola, dues vegades en un mes.
- L'agermanament amb Rieux preparava els actes per fer una trobada amb 6 municipis CaRiCaz.
- Font-rubí prepara el seu catàleg patrimonial. Un mapa del seu patrimoni, consultable des d'Internet.
- Un any més, dues carrosses del municipi participen activament en les principals rues de carnaval del Penedès.
- Es preparava la 1A. Cursa "L'Encantada" de Font-rubí

En les seccions tenim articles d'opinió sobre les pensions de jubilació i una altre sobre la pobresa infantil. A "Les Nostres postals" es comenta una fotografia sobre "Nenes fent labors 1947".

"Amb ànim de polèmica" d'Àlex Cabré, hi aporta l'article "Espectadors". "El punt de mira", bústia, i les



col·laboracions de veïns entre altres: "Paraules en net", "El temps", cuina, "Què faig si...", poesia, "3 peus al gat..."

Ara fa vint anys... Durant les festes de Nadal 2002-2003, un tractor de l'empresa de Font-rubí, Catalana de Control Vegetal, amb Josep Sabaté i d'altres treballadors de la seva empresa, es van desplaçar a Muxia-Galícia- per anar treure *xapapote*. S'hi van estar uns vint dies.

Ara fa trenta anys..., es comença la parcel·lació de la urbanització de Can Rovireta. El Consell Comarcal de l'Alt Penedès inaugurava la seva actual seu a la casa Freixedes de Vilafranca del Penedès.

agro - esteve

S.L.

C/ Avinyonet, 13 (Pol. Ind. Llevant)
08720 VILAFRANCA DEL PENEDÈS
BARCELONA
Tels: 93 892 19 93 - 93 892 12 45
Fax: 93 818 04 29
e-mail: agroesteve@agroesteve.com
www.agroesteve.com

FITOSANITARIS
ADOBS
EMPARRATS
DESINFECCIONS
PRE-PODA

 Bayer CropScience
Distribuidor

 Dow AgroSciences

RESTAURANT



Cal Pau Xich

Antiga casa 1886

*Cuina tradicional catalana - Menú diari
Banquets - Comunions - Bateig
Esmorzars de forquilla i ganivet - Saló privat*

Av. Catalunya, 3 - GUARDIOLA DE FONT-RUBÍ
Tels. 93 897 91 36 - 93 897 93 82

Índex:

Fa 10 anys	2
Editorial	3
Notícies	4
Poesia	18
Des de l'alcaldia	19
Punt de mira	20
Escola	22
Font-rubí, a sang i foc	26
Política local	28
Les nostres postals	30
Català en net	32
Parròquia	33
Veïns	34
El temps	40
3 Peus al gat	42
Cuina	43



El Montòneg
Núm. 195 Febrer 2023

Redacció:

Josep M. Rovira
Isabel Torrents
Marc Galimany
Josep Faura

Amb la Col·laboració de:

Entitats Locals
Joan Anton Tarrida
Magda Lluch
Montserrat Lluch
Josefina Piñol
Jordi Gili
Sònia Rubió
Encarnació Pujadó
Veïns de Font-rubí
Consell Comarcal de l'Alt Penedès
Diputació de Barcelona

**Edita:**

Associació Cultural
Montòneg de Font-rubí
Avda. Catalunya, s/núm.
e-mail: montonec.fontrubi@gmail.com

Membre de: A C P C**Maquetació:**

Sandra Güell. Serveis Gràfics
Integrals

Impressió digital:

Gràfiques Imprès-Ràpid, S. L.
Pol. Ind. Domenys I, Carrer de la
Múnia, 60 Tel. 93 891 57 10
Vilafranca del Penedès

Tiratge: 330 exemplars
Dipòsit Legal: B-38.351.-90

Preu subscripció:

19,50 euros anuals

Temps de disbauxa

El carnaval és temps de disbauxa previ a la Quaresma. Recomana-nem sortir i veure com la gent s'ho passa bé: tot s'encomana. Costa arrencar després de dos anys de pandèmia; semblava que tot lluiria més després de la reclusió, però pel context i per quelcom estrany, l'ambient és d'estancament.

Potser hi té a veure que el sistema de creixement continuat està esgotat. Tot són senyals d'una civilització en decadència en què el supremacisme europeu era incontestable. A Catalunya ens agafa amb un post-procés que no pot fer net perquè tot ha quedat per resoldre, sense la il·lusió d'omplir Barcelona amb l'esperança d'un país nou i millor. Decebut amb la política, les eleccions municipals poden ser l'ase dels cops del descontentament, amb uns polítics que passaran de puntetes sobre la qüestió nacional.

Potser hi té a veure que no plou, que el temps és boig. I l'aigua és vida, enverdeix els paisatges i ens proporciona el més bàsic.

Potser hi té a veure aquest ambient de guerra que no s'acaba, l'escassetat energètica i les tragèdies tan lamentables com el terratrèmol a la zona del Kurdistan.

Potser hi té a veure que ens fem grans. De joves, els dissabtes, el cel del Penedès era travessat per un làser verd. Monedes de neó queien dins d'una enorme guardiola, a l'edifici més alt de Vilafranca. Ara ben just ens ha quedat un caixer automàtic.

Divertim-nos aquests dies i després, en acabar, pensem com podem fer aquest Penedès més gran, més fort i amb més oportunitats pels nostres fills sense caure en els mateixos errors que, el 2008, van ensorrar-lo.

Benvinguts els optimistes, benvinguts els que vulguin arromangar-se, benvinguts els que facin d'aquesta terra un país millor: és temps de disbauxa!

La Redacció

La revista Montòneg demana la llibertat de tots els encausats i el retorn dels membres del govern exiliats per la causa de Catalunya.

L'Equip de redacció no es responsabilitza de les opinions expressades en els articles signats.

Per a la publicació de qualsevol carta o article, l'escrit ha d'anar signat per l'autor o amb pseudònim. Es presentaran amb suport digital i en català, amb una extensió màxima de 3.500 caràcters. Caldrà que siguin lliurats a la redacció abans del dia 20 del mes anterior a la seva publicació.

Els Reis d'Orient

Ses Majestats d'Orient tornen a omplir de màgia i il·lusió Guardiola de Font-rubí i el Centre Recreatiu la Cooperativa

Tothom tenia ganes de “normalitat” després de dos anys en què la pandèmia de la Covid ho havia alterat tot. El dijous 5 de gener a dos quarts de vuit del vespre, una gran quantitat de persones amb ganes de cavalcada es van aplegar a Guardiola per rebre Ses Majestats d'Orient.

Enguany s'ha fet el recorregut tradicional sense cap restricció, amb caramels i confeti. Van sortir de Can Rovireta cap al centre de Guardiola amb tres carrosses il·luminades i acompanyats del seu seguici de patges i ajudants. Tres patges muntats a cavall obrien la cavalcada. La primera parada va ser a l'Ajuntament on ses Majestats van ser rebuts per l'alcalde Xavier Lluch. Des del balcó de l'Ajuntament i amb una plaça totalment plena, l'alcalde va donar la benvinguda a Melcior, Gaspar i Baltasar i els feu entrega de les claus màgiques de Font-rubí per obrir les portes de totes les cases del municipi. Melcior també va dirigir unes paraules a tots els nens i nenes.



La cavalcada va continuar fins al Centre Recreatiu "La Cooperativa", on els Reis van rebre i obsequiar amb un regal a tots els nens i nenes que amb il·lusió estaven vivint aquests moments tan màgics.

Cal dir que per als més petits de Font-rubí, la màgia ja va començar amb el cagatió que es va fer el passat el 23 de desembre, i posteriorment va continuar el 26 de desembre en què la Fada Encantada va recollir les cartes adreçades als Reis d'Orient.



Premi al foment de l'etnobotànica

L'entitat Eixarcolant va premiar la veïna de Font-rubí, Berta Garriga, pel seu projecte "El rebost d'Arrels Voladores", que reuneix agricultura regenerativa, etnobotànica i apicultura

Just abans de Nadal es va celebrar la primera edició dels Premis Eixarcolant per al foment de l'etnobotànica. En va ser una de les guanyadores la nostra veïna Berta Garriga, pel seu projecte "El Rebost d'Arrels Voladores". Les candidatures presentades varen ser 18 projectes repartits per tots els Països Catalans.

Eixarcolant és una entitat de l'Anoia i un dels actors més transformadors de la comarca i de tot el país en l'àmbit de la sobirania alimentària i la recuperació de varietats i coneixements oblidats. Accions com l'execució de les Jornades de les Plantes Oblidades; l'impuls del Parc Agrari de la conca d'Òdena o la recuperació del Forn de pa de Jorba; el banc de llavors que n'és la seu, o l'obra-dor compartit, en construcció, il·lustren la seva tasca divulgativa i transformadora que no fa més que créixer cada any.

A través dels seus premis, han reconegut, enguany, la proposta de la Berta Garriga com a mereixedora d'un primer premi ex-aequo, en conjunció amb l'obra-dor cooperatiu d'AvantvaCoop, per la iniciativa de "El Rebost d'Arrels Voladores". Aquest premi consisteix en un projecte d'artesanía medicinal i gastronòmica per a potenciar la sobirania farmacològica, reivindicar la codependència sana entre projectes com a eix indispensable d'una transició cap a la sobirania alimentària, i pro-



moure el caràcter regeneratiu desitjable (en aquest cas, del sòl i dels ecosistemes) en tot projecte emergent.

Així, la Berta oferirà, a partir del 2023 i sobretot de cara al 2024, diferents productes gastronòmics i remeiers amb ingredients de base silvestre i mel ecològica produïda a la seva finca en clau regenerativa (entre ells, vinagres remineralitzants, xarops silvestres pel sistema immunitari i salses silvestres per a crear àpats sorprenents).

La Berta es dedica ja a la sensibilització ambiental des del 2018 a través d'experiències, cursos virtuals i tallers i xerrades principals en aquest àmbit per a particulars, escoles, empreses o institucions (podeu trobar-ne més informació a www.arrelsvoladores.cat).

Esperem que amb aquest impuls, no tan sols econòmic, sinó també moral i de reconeixement, es pugui dur a terme ben aviat la seva iniciativa productiva al nostre municipi.



Projecció del documental «Connectats» i inauguració d'una exposició permanent sobre la Cooperativa

El dissabte 28 de gener, a les 7 de la tarda, es va fer la inauguració d'una exposició permanent a l'entrada del Centre Recreatiu "La Cooperativa" sobre la història de la mateixa Cooperativa. En uns grans panells, es descriuen les diferents etapes per les quals ha passat l'edifici en els més de cent anys d'existència. La recerca història ha estat feta per en Marc Galimany, tal com fa en cada número del Montòneg, analitzant fotografies antigues de Font-rubí. En aquesta ocasió també ha hagut de fer recerca en els arxius municipals i preguntar a molts veïns i veïnes que podien tenir familiars implicats en les activitats de la Cooperativa des dels seus inicis.

L'acte es va fer en el mateix hall. En Marc Galimany va explicar com va fer la recerca, les dificultats en què es va trobar i també alguna anècdota que li van explicar. Acabada la seva intervenció es va deixar uns minuts perquè els assistents poguessin veure i llegir l'exposició. La regidoria de Cultura de l'Ajuntament va aprofitar aquesta exposició per omplir la paret dreta amb grans fotografies dels balls populars. Aquestes fotografies també es quedaran exposades permanentment, però hi ha voluntat d'anar-les renovant en el temps.

Documental Connectats

Tot seguit, es feu a l'auditori la presentació i projecció del documental Connectats sobre els dos pobles agermanats.

La presentació de l'acte va anar a càrrec de l'alcalde, Xavier Lluç i dels que havien estat presidents de les respectives comissions d'agermanament, Michel Audoubert que va venir expressament des de Rieux i Josep M. Rovira per Font-rubí.

La comissió d'agermanament de Font-rubí amb Rieux Volvestre, després de més de dos anys sense poder fer cap intercanvi, va decidir fer un documental sobre els dos pobles. Un equip professional va estar l'any passat gravant imatges de qualitat a Rieux Volvestre durant les seves festes del Papagai i a Font-rubí per la Festa Major i la fira del Vinòleum. El vídeo documental final té una durada d'uns 30 minuts en què es recullen espectaculars vistes preses amb drons i càmeres d'alta definició del paisatge, el patrimoni i les festes dels dos municipis així com intervencions de diferents responsables de Font-rubí i Rieux parlant de la història i del futur de l'agermanament.

Punt d'informació turística

També hi havia previst inaugurar una gran pantalla tàctil amb informació turística i d'interès sobre el municipi. Tanmateix, per un problema tècnic, perquè una part del material va arribar defectuós, no es va poder fer. La pantalla va entrar en funcionament uns dies més tard. El sistema funciona des de l'exterior les 24 hores del dia; tocant el vidre es pot seleccionar diferent informació d'interès turístic i cultural de Font-rubí.



XXXIV Cicle de Cava Jazz a Font-rubí

Doble actuació per obrir el nou cicle de Cava jazz amb els joves de L'EMAP –Jazz Band i La Harpo'sBand amb una actuació musical "teatralitzada"

El passat dissabte 21 de gener i dins de les activitats de la Festa Major d'hivern de Font-rubí per Sant Vicenç, va tenir lloc la primera de les cinc actuacions programades per aquest any del XXXIV Cicle de Cava Jazz a Font-rubí.

Va ser una actuació doble. Va obrir el cicle la banda de jazz de l'Escola de Música de l'Alt Penedès L'EMAP—Jazz Band. Tal com va dir l'alcalde de Font-rubí i president del Consell Comarcal de l'Alt Penedès, Xavier Lluch, l'escola de música té una naturalesa descentralitzada en què a través del Consell Comarcal i els 21 municipis adherits, els infants, joves i adults poden accedir a ensenyaments musicals de qualitat als pobles petits de la comarca. L'EMAP –Jazz Band van fer un concert amb diferents peces de jazz. Va ser una molt bona actuació; cal destacar que molts dels joves músics feien els «sols» amb molta professionalitat.

A continuació, i tot degustant un producte del municipi i una copa de cava, va actuar La Harpo'sBand. Un quintet de jazz que recrea, juntament amb les narracions i interpretacions d'un sisè integrant del grup, les nits d'un club anomenat "Black Perry", a Chicago. Entre cançó i cançó, el cambrer del club ens explica la història de cada un dels músics i es posa en la pell de diferents personatges (un mafiós, la seva amant, un home de la neteja i un assassí a sou) per explicar-nos

un relat que va succeir en aquest local i que va canviar per sempre les vides de tots els que hi eren. Dins d'aquesta història i amb un punt d'humor, els músics interpreten un repertori variat dels diferents estils significatius de la història del jazz.

El públic, força nombrós tot i ser una nit freda, va gaudir de les dues actuacions. Els joves de l'escola de música van demostrar un gran nivell i que tenim a la comarca prou pedrera perquè

sorgeixin nous grups. També va agradar molt l'actuació de La Harpo'sBand, per la seva música i per la innovadora posada en escena.

Les properes actuacions seran:
25/02/2023

Fredi's Redi's Jazz Band

25/03/2023

Wax & Boogie Quartet

22/04/2023

Los Krokodillos

13/05/2023

Dani Nel·lo + organ Trio



Continuen els abonaments gratuïts de Renfe pel 2023

Els usuaris de Renfe poden adquirir des del passat 29 de desembre els abonaments gratuïts dels serveis de Rodalies i Mitja Distància.

ABONAMENT GRATUÏT PER A VIATGERS FREQUËNTS

- ✓ Entra a **renfe.com** o **rodaliesdecatalunya.cat** i informa-te'n per adquirir el teu abonament
- ✓ Anticipa la teva compra
- ✓ Planifica el teu viatge
- ✓ Evita les hores punta

PRORROGAT 2023

Noves condicions: 

Seràn vàlids durant quatre mesos i la companyia ferroviària crearà títols multiviatge específics per a cada quadrimestre natural de l'any vinent.

En el cas de Rodalies, per adquirir l'abonament cal dipositar una fiança de 10 euros, mentre que per al de Mitja Distància, la fiança és de 20 euros. El pagament amb targeta permetrà la devolució automàtica de la fiança un cop es constati que s'ha complert la condició d'haver fet 16 desplaçaments durant els 4 mesos.

Als viatgers que hagin utilitzat l'abonament gratuït de Rodalies o Mitja Distància el 2022, se'ls tornarà la fiança pel gener, sempre que hagin complert les condicions esmentades.

Els serveis ferroviaris d'Avant veuen prorrogada la bonificació del 50%. Aquest mateix descompte s'aplicarà a d'altres trajectes d'alta velocitat que han estat declarats Obligació de Servei Públic. Per altra banda, Renfe ha informat que no apujarà el preu dels bitllets senzills durant el 2023.



Ampliació i reforma del nostre hospital

La Generalitat aprova 42 MEUR per ampliar, també, els hospitals del Consorci Sanitari de l'Alt Penedès-Garraf

El Consell de Govern va aprovar a finals del passat desembre una plurianualitat de 42 milions d'euros per al Consorci Sanitari de l'Alt Penedès-Garraf (CSAPG) per al període 2023-2027. Els diners provindran del CatSalut i serviran per ampliar i reformar l'Hospital Comarcal de l'Alt Penedès, a Vilafranca, Sant Camil de Sant Pere de Ribes i Sant Antoni Abat de Vilanova.

Les inversions es complementaran amb 23 milions que posarà el mateix CSAPG, segons va detallar aquest estiu el seu president, Jordi Cuyàs, que celebra que les inversions "posicionen els equipaments en el futur" de cara a millorar i incrementar la cartera de serveis.

Una de les primeres inversions que es desplegarà serà la creació d'un nou edifici de 1.700 m² a l'Hospital de l'Alt Penedès per ubicar el nou servei de Diàlisi i una àrea destinada a la docència, formació i recerca. Les obres, pressupostades en 5 milions, es faran durant l'any que ve amb previsió que s'allarguin entre 12 i 15 mesos.

També a Vilafranca, es reestructurarà l'àrea de consultes externes que inclou els gabinets de cardiologia, el gimnàs de rehabilitació i s'implementarà un nou espai per a l'àrea d'endoscòpies.



La Font-rubinenca Mercè Olivella, protagonista del programa de TVE "La recepta perduda"

La Mercè Olivella va cuinar el tradicional "Gall del Penedès" ()
rostit amb prunes i pinyons*

"La recepta perduda" és un programa de RTVE Catalunya conduït per la coneguda actriu, humorista i presentadora Sílvia Abril. Aquest programa, es va passar el 3 de desembre i estava dedicat aquesta vegada al Penedès. La presentadora volia fer descobrir als televidents aquest plat penedesenc: "Gall del Penedès", rostit amb prunes i pinyons i cuinat per la Mercè Olivella de Cal Jaume Mosca. Per acabar-ho d'arrodonir Silvia Abril va tastar unes catànies i va assistir a un assaig dels castellers de Vilafranca. Després d'algunes trucades per part de la productora Sidecar, el programa s'havia anat enregistrant en diferents dies de finals de setembre.

Ens comenta la Mercè: Mai no m'hauria imaginat formar part d'un projecte tan apassionant com un programa de televisió. Em van comunicar que seria la protagonista a mitjans de setembre. Desconec els criteris de selecció, però suposo que volien una història de superació i una família molt unida al voltant del menjar. A més, el fet de ser néta, filla i germana d'hostalers i haver-me dedicat professionalment a la cuina, deuria ser decisiu.

Durant la gravació, la Mercè, per la seva banda, va poder descobrir la complexitat que suposa quadrar i realitzar les diferents gravacions per a tots els personatges que surten en el progra-

ma, així com la post producció i el muntatge final. La Mercè ens transmet que: La polifacètica Sílvia Abril, si com a professional i actriu és increïble, com a persona és insuperable. M'ho van fer tot tan fàcil que no tinc més que paraules d'elogi tant per a ella com per a tot el seu equip.

També van gravar per a l'últim episodi de la temporada, que encara s'ha d'emetre, on sortiran tots els protagonistes d'aquesta segona temporada del programa.

(*) El gall negre del Penedès és una raça pròpia d'aviram de la zona, actualment reconeguda amb una IGP. Identificada com a raça a principis del segle passat, la varietat vilafranquina negra va estar amenaçada d'extinció fins que se'n va iniciar la recuperació a partir de 1980.



- ✓ Excavacions
- ✓ Enderrocs
- ✓ Anivellacions
- ✓ Compactacions
- ✓ Neteja de rasses i parcel·les
- ✓ Moviments de terres
- ✓ Fem tota classe de feines del camp
- ✓ Plantacions i emparrats de vinyes
- ✓ Netejes, trituracions, arranjaments de vorals, camins i d'altres
- ✓ Servei públic i privat

**JORDI GILI
PERE LLUCH**

**RAPIDESA
EFICÀCIA
PROFESSIONALITAT**

C. de Santa Maria, 32 – 08736 Guardiola de Font-rubí
667 462 568 - 661 955 218 - 938 979 178
excavacionsgic@gmail.com



El Montònegc

LA REVISTA MONTÒNEC

**et convida a participar activament
amb la nostra redacció**

Si t'agrada el periodisme o simplement vols integrar-te a la nostra entitat, vine!

Posa't en contacte amb nosaltres
als telèfons, 93 897 93 19; 93 897 99 61
o a través del correu electrònic:
montonec@montonec.cat

Es multiplica l'interès dels municipis de l'Alt Penedès per potenciar el turisme com a motor econòmic

L'any 2017 el Consorci de Promoció Turística de l'Alt Penedès va posar a disposició del municipis del territori la figura del "Tècnic de Turisme compartit". Es tracta d'un professional que assessora i acompanya els Ajuntaments en l'àrea de turisme. En aquell moment cinc municipis (Olèrdola, Torrelles, Mediona, Sant Quintí i Font-rubí) es van sumar a la iniciativa i en aquest temps han potenciat el seu turisme.

Ara, al llarg del passat 2022, aquest servei s'ha ampliat i ja hi ha 11 municipis a l'Alt Penedès que empren els serveis del Tècnic de Turisme compartit.

Una de les tasques que es desenvolupen als diferents municipis van des d'idear un pla estratègic de turisme fins a l'embelliment dels municipis o la captació de visitants.



Algunes de les accions que ha posat en marxa al territori la tècnica de Turisme compartida del consorci són el joc Vestigis a Olèrdola, la marca Vall de Mediona, el joc Ton de les Dous a Torrelles o la ruta "Castellet encantat", entre altres.

Segons el president del Consorci Ramon Riera, arran de la implicació del Consorci i de l'aparició d'aquesta figura, s'han sumat altres alternatives turístiques i privades al territori. S'han creat empreses de lloguer de bicicletes o de visites guiades innovadores.

Repintat de les línies marcades a la pista poliesportiva

Les instal·lacions van estar tancades la primera setmana de l'any per a fer-hi manteniment

Del 2 al 8 de gener de 2023, la pista poliesportiva de Guardiola de Font-rubí va estar tancada per a realitzar-hi tasques de manteniment de pintura.

La pista poliesportiva, pel fet d'estar dedicada a diversos esports, té pintades diferents línies de colors per tal de delimitar les

àrees de joc dels diversos esports que s'hi practiquen: bàsquet, futbol sala, handbol, etc.

Amb el pas del temps i a causa del seu ús habitual, la pintura es desprèn i periòdicament fa falta repintar-les. Són unes instal·lacions que presten servei diàriament, ja que no tan sols

s'hi fan alguns partits al vespre o al cap de setmana, sinó que l'escola les utilitza com a pati i per a les classes d'educació física. L'Ajuntament ha aprofitat aquesta setmana en què no hi ha escola ni s'hi fa cap partit, per dur-hi a terme una actuació de manteniment.



Exitosa Jornada Tècnica de Viticultura a Font-rubí

La jornada sobre la nova PAC 2023-2027, organitzada per l'ADV Font-rubí, va tenir una gran assistència i un elevat nivell dels ponents

El divendres, 16 de desembre, al llarg de tot el matí, es va celebrar al Centre Recreatiu "La Cooperativa" de Guardiola de Font-rubí la jornada de viticultura de l'ADV Font-rubí en què els diferents ponents van explicar totes les novetats de la nova PAC 2023-2027 que entrarà en vigor a partir de l'any que ve.

L'acte va suscitar molt d'interès el qual es va traduir amb l'assistència de 140 persones entre viticultors i tècnics de cellers i assessories, que ompliren tota la sala d'actes. La jornada va ser presentada per l'alcalde de Font-rubí, Xavier Lluç Llopar. En la seva intervenció va tenir unes paraules de record per Jordi Ferré Cusiné, primer president de l'ADV Font-rubí recentment traspasat.

Tot seguit es van anar desenvolupant les ponències sobre els diferents aspectes de la PAC. Es van tractar temes com les novetats en l'ajut als plans de reestructuració i de reconversió de la vinya; els ajuts directes i els ajuts de desenvolupament rural. Les quatre ponents, totes elles del Departament D'acció Climàtica de la Generalitat de Catalunya (DACC), van ser la senyora Laura Ruana Pavon, cap del Servei de Control Integrat i Pagaments, la senyora Anabel Aguilar Torrubiano, cap del Servei de Coordinació d'Ajuts i Registres, la senyora Laura Dalmau Pol, subdirectora de Planificació Rural i la senyora Pilar Ricart Aznar, cap del Servei d'Ajuts a la Sostenibilitat Agrària.

També va participar en la jornada en Roc Gramona de l'Acadèmia de Poda que sota el títol provocador de "Rebaixar o no Rebaixar" va parlar sobre la poda d'hivern.

En finalitzar la jornada, els assistents van participar en un dinar al restaurant Cal Pau Xich de Guardiola de



Font-rubí on van poder intercanviar opinions en relació als canvis que pot comportar en el cultiu de la vinya la nova PAC, com pot ser la concessió d'ajuts per mantenir cobertes vegetals o triturar les restes de poda.

La jornada va ser patrocinada per Agrocevepe, Agroestève, Banc de Sabadell i Joan Cortiada, amb la col·laboració de l'Ajuntament de Font-rubí.

Eleccions municipals

A poc més de tres mesos de les eleccions municipals previstes per a finals de maig, encara no hi ha moviments públics de cap de les dues formacions polítiques que avui estan a l'Ajuntament. A mitjans de febrer hem preguntat

a Junts per Font-rubí i a Esquerra Republicana i tots dos ens han comentat que estan treballant en la formació de les seves candidatures, però que de moment encara no poden fer públic els integrants de les candidatures.

Tampoc tenim constància que hi hagi altres formacions que estiguin mirant de fer una llista electoral. Us emplacem a la versió digital del Montòneg, www.montonec.cat: us anirem informant del tema a mesura que en tinguem constància.

La zona blava de Vilafranca torna a l'abril



La novetat més destacada del nou contracte és que la gestió de la zona blava passa de ser una concessió a ser un contracte de titularitat municipal.

L'Ajuntament de Vilafranca ha resolt el concurs per a l'adjudicació del contracte de control de l'estacionament en zona blava i, en virtut d'aquest concurs, la gestió, ara de titularitat municipal, es portarà a terme a través d'aquest contracte. Al concurs s'hi van presentar tres empreses i va resultar guanyadora VOPI Aparcaments, que ja està gestionant les zones blaves d'Esplugues de Llobregat i Premià de Mar.

El contracte ja ha estat signat i VOPI Aparcaments disposa ara de 12 setmanes per preparar la posada en funcionament. Es preveu que la zona blava torni a estar operativa com a màxim a l'abril.

El funcionament de la zona blava serà el mateix que abans d'aquest impàs, entre que va finalitzar l'anterior concessió i el nou contracte, i s'implantarà en les mateixes zones on ja existia zona blava.

La novetat més destacada del nou contracte és que la gestió de la zona blava passa de ser una concessió a ser un contracte de titularitat municipal. És a dir, ara els ingressos els rebrà l'Ajuntament i pagarà el servei a l'empresa adjudicatària del contracte.



El primer incendi de l'any a Font-rubí

L'ADF extingeix aquest incendi i ens recorda que amb vent fort i amb la sequera que tenim, el perill de foc forestal és molt alt tot i trobar-nos en ple hivern

El passat dijous 19 de gener, l'ADF ha fet la primera intervenció i extinció total d'un incendi que s'ha produït en uns xiprers molt propers a la massa forestal. El foc s'ha iniciat, junt a la carretera, a la masia de Can Ton de Pareres de Font-rubí.

La ràpida actuació de l'ADF de Font-rubí controlant el foc ha evitat un mal major, ja que amb el fort vent que està bufant aquests dies

la propagació del foc hauria estat ràpida. Tanmateix, el diumenge 22 de gener, l'ADF va haver d'actuar de nou en l'extinció d'un conat d'incendi a la carretera de Font-rubí, al paratge de Can Romeu.

Ens reiterem a dir que, tot i que estem en ple hivern i amb temperatures molt baixes, la llarga sequera i el fort vent fan que el perill d'incendi forestal sigui molt alt.

Ens ha deixat Jordi Queralt

El Jordi va col·laborar amb la revista Montòneg publicant diversos articles

El Jordi va ser un dels primers articulistes amb la seva secció "Coscs de la vida" on divagava sobre fets personals i fets públics, sobre l'Avellà o sobre la seva condició i les seves limitacions físiques. També sobre temes d'actualitat, tant locals com internacionals. El seu primer article el va publicar al número 1 del Montòneg (segona edició ja que els Montòneg va néixer amb el número zero). Això va ser l'octubre de 1990. El seu darrer article va ser al número 115 a l'octubre de 2009. En

aquella ocasió va publicar una poesia d'autoria pròpia titulada "La Lluminositat de la Vida" en motiu de la festa local "Nit de l'Avellà 2009". Us convidem a recuperar-la. El Jordi ens va deixar a l'edat de 54 anys el passat 30 de novembre, les seves limitacions físiques i en la parla no van evitar que el Jordi s'expressés intensament escrivint, dibuixant i rient molt sovint, col·laborant sempre mentre li va ser possible. La Redacció vol reconèixer la seva tasca i es suma a les mostres de condol.

Nouvelles de Rieux

La Halle de Rieux-Volvestre

La Halle de Rieux-Volvestre és un edifici de maó de Tolosa. Ampliada al segle XVI, acollia els mercats i constituïa també la plaça pública del poble. Al cor de la ciutat, estava situada a l'encreuament dels dos carrers principals que corresponen a vies de comunicació molt antigues.

En aquesta plaça es feia la cerimònia d'investidura dels nous cònsols el primer diumenge després de Sant Bernabé, que és l'11 de juny. Els nous cònsols prestaven jurament davant els oficials del rei, els senyors i els habitants.

El 1838, la botiga de queviures Darbas, situada a la cantonada

de la Gran Via (avui carrer Saint Cizi) i de la Place d'Auriac (actual Place de la Halle), va veure suavitzat el seu angle sobresortint per una secció tallada. Aquest angle havia provocat accidents mortals i la pèrdua d'animals de tir (cavalls i bous).

Els escorxadors, equipament municipal, que donaven nom al pas dels escorxadors d'ofici, estaven situats sota la plaça. Van ser traslladats a la riba de l'Arize, al carrer dels Cauquères.

La Halle va ser inscrita a l'inventari dels monuments històrics (ISMH) l'any 1943.

Com demostra la postal, va ser un suport molt utilitzat per posar-hi la senyalització: (Montesquieu 6,2 km, Saint-Girons 43,7 km, com indica el cartell); per a la publicitat (FlècheFlambeau); per als fanals elèctrics; i, fins i tot, fa una quarantena d'anys, hi havia una bústia de correus.

Avui dia ha recuperat la seva integritat amb la rehabilitació del sostre i la dels pilars un cop formigats; després, a finals del segle XX, es va recuperar la fusteria. Posteriorment, un cop utilitzada per a l'estacionament fins als anys 2000, ha tornat a ser un espai de trobades i esdeveniments festius.



Celler de Can Suriol
del Castell



www.suriol.com

Suriol

Telèfon: 938 97 84 26

Can Suriol del Castell
de Grabuac Font-rubí

Pep Sabaté participa al ral·li Dakar 2023

Com l'any passat, el font-rubinenc va pilotar un camió d'assistència en cursa per al cotxe de Sébastien Loeb, un dels grans pilots del ral·li i que va finalitzar en segon lloc

Pep Sabaté, reconegut preparador de vehicles de competició en el seu taller a Guardiola de Font-rubí, ha estat vinculat a la cursa durant els darrers catorze anys, ja sigui modificant camions com donant serveis a d'altres corredors.



Sabaté va tornar a córrer inesperadament en la passada edició del Dakar 2022, després de la desafortunada lesió de Rafa Tibau pocs dies abans de viatjar cap a Aràbia. En aquesta ocasió ho va fer com a assistència ràpida per ajudar a l'equip de Bahrain Raid Xtreme (BRX). El 2023, una vegada més, ha tornat a travessar les arenades del desert amb l'objectiu de donar la millor assistència professional possible a BRX, on milita el 9 vegades campió del món, Sébastien Loeb, el qual, optant a la victòria, va quedar, finalment, en segon lloc de la prova.

Per a Sabaté, aquesta ha estat la seva setena participació en la carrera, després d'estrenar-se durant el 2010 i participar en tres edicions en la categoria de camions amb un vehicle redissenyat de dalt a baix per ell mateix en el seu taller de Quadfons. El 2011, tot i ser la primera cursa que feia, va tenir un paper destacat, tot quedant en una meritòria 24a posició sobre un total de 72 camions. El 2017, en la seva segona participació en competició, va estar de mala sort ja que una greu avaria en la caixa de canvis va obligar-lo a abandonar en les primeres etapes. Però el 2018 hi va tornar i va repetir el paper destacat tot acabant la cursa classificat en la 19a posició. Com comenta ell mateix: "Gaudeixo molt quan estic a la cursa travessant dunes".

Pep Sabaté va pilotar el camió T5 MAN 6x6 amb el dorsal 541 seguint els quatre cotxes que donen suport a l'equip anglès BRX. Els tres integrants del camió, encarregats de donar assistència ràpida i suport als cotxes que ho necessitessin durant la cursa, van fer una estada a Sevilla per tal de conèixer i aprendre de muntar i desmuntar el cotxe de Sébastien Loeb.

La carrera, amb 14 etapes i amb gairebé 5000 km d'especial, més tots els trams d'enllaç, va començar el dissabte 31 de desembre i va finalitzar el diumenge 15 de Febrer 2023.

Augment de la contractació a l'Alt Penedès el primer mes d'aquest 2023

Segons les dades del darrer informe del Servei d'Iniciatives de la Mancomunitat Penedès-Garraf, en el primer mes del 2023 a l'Alt Penedès, l'atur es va incrementar a gener en poc més de tres dècimes, tot situant la xifra de persones desocupades en un 5.026, un 2,9% menys que ara fa un any, i mantenint la taxa en el 10%. El

descens més significatiu, prop del 5%, es va registrar a l'agricultura i a la construcció, en aquest ordre. Cal remarcar l'augment de l'atur en la franja dels joves fins als 34 anys, que va créixer un 16% en relació al mes anterior.

La contractació sí que va experimentar un augment destacat,

amb un creixement del 14,8%, amb un total de 2.724 noves formalitzacions, de les quals un 61,5 % es van donar al sector serveis i un 32% a la indústria. Tot i que en termes absoluts suposa el tercer pitjor registre dels darrers 12 mesos, les xifres permeten donar un petit respir després del discret tancament de 2022.

Festes de Sant Vicenç de Font-rubí

Fou un cap de setmana ple d'activitats per celebrar la Festa Major d'hivern 2023. Teatre, Cava Jazz i la sardinada van ser alguns dels actes més destacats

EL DIVENDRES 20 DE GENER, a les 22 h al Centre Recreatiu, la Cooperativa, van començar els actes de les festes de Sant Vicenç amb l'obra: «**Un dia és un dia**». Una comèdia molt divertida que va representar la companyia "A Pèl" de Puigdàlber.

Sinopsis de l'obra: *Sempre hi ha un dia extraordinari per saltar-se les normes i dir «un dia és un dia», i aquest ho és. Uns vells amics d'infància es retroben: rialles, records, anècdotes i alguns esdeveniments*

que no els deixaran indiferents. De mica en mica la realitat aflora i, en el fons, res no és el que sembla... Els actors del grup "A Pèl" de Puigdàlber, entre els quals també hi havia el seu alcalde, van fer una esplèndida posada en escena aconseguint que el públic, que quasi omplia la sala, rigués molt i passés molt bona estona. Va ser una obra sobretot divertida però també amb molts missatges de gènere i de relació de parella. L'autora d'«Un dia és un dia» és la directora

i professora d'arts escèniques Marta Casas Ayats.

EL DISSABTE 21, a la tarda, al restaurant Cal Pau Xic, va tenir lloc l'habitual **Campionat de Truc**, amb bona participació de grups tant de Font-rubí com d'altres municipis de la comarca.

A la nit, va tenir lloc la primera actuació del XXXIV Cicle de Cava Jazz. Amb una doble actuació, primer amb els joves de **L'EMAP -Jazz Band** que ens van oferir un concert amb diferents peces de jazz. Va ser una molt bona actuació i cal destacar que molts dels joves músics feien els «solos» amb molta professionalitat.

Tot seguit, va actuar el quintet de **La Harpo'sBand** amb una actuació musical «teatralitzada». Amb les narracions i interpretacions d'un sisè integrant del grup entre cançons, recreava les nits d'un club anomenat "Black Perry", a Chicago.

EL DIUMENGE, 22, al matí, va tenir lloc un dels actes tradicionals d'aquestes festes com és la **Sardinada** popular, que va tenir una molt bona assistència. Tot seguit, a la mateixa pista poliesportiva, **Tallers Kapla** s'oferí a famílies amb nens i nenes. És un taller on es treballa concentració, equilibri i el treball en grup.

A 2/4 de 12 a l'església de Santa Maria de Bellver, es va celebrar la **Missa de Sant Vicenç**, amb la participació de l'Agrupació Coral de Font-rubí.

I a la tarda, per acabar, Ball amb «**Som-hi Band**», al Centre Recreatiu la Cooperativa, organitzat per la Societat del Ball.



Resultats de la votació en el procés de participació ciutadana

Es podia escollir entre dues propostes i el resultat final ha estat força ajustat. La proposta guanyadora serà inclosa en la partida d'inversions de l'Ajuntament per a executar-la aquest 2023

Per tal de facilitar la participació ciutadana, se'n va fer més difusió a través de les xarxes socials i es va donar un segon període de votació que va acabar a finals de desembre. Ara, un cop finalitzat el període de votacions, l'Ajuntament ha comunicat els resultats del procés de participació ciutadana. La proposta 2 ha estat la guanyadora per un estret marge de 3 vots.



El resultat final ha estat el següent:

PROPOSTA 1)

Millorar els espais on estan ubicades les zones per a la recollida d'escombraries. Ha obtingut 36 vots, que representen un 48% del total.

PROPOSTA 2)

Substitució de lluminàries VSAP per LED en diverses zones del municipi.

Ha estat la guanyadora amb 39 Vots, un 52% del total de vots.

La proposta guanyadora, que recordem que és per un valor de 20.000 €, es durà terme en els pròxims mesos. No se sap, però, en quines zones es farà aquesta inversió. El canvi de lluminàries suposarà importants beneficis des del punt de vista mediambiental i de lluita contra el canvi climàtic, a més d'una important reducció en la despesa municipal, ja que la diferència de consum elèctric entre les bombetes VCAP (les de color groc) respecte als LEDS (llum de color blanc) és molt important.

En l'any 2021 es va dur a terme un procés de participació ciutadana, però era per a escollir entre tres propostes fetes concretament per l'Ajuntament. Ara, però, les propostes han sorgit d'una consulta oberta a tots els veïns.

L'Ajuntament pensa que resta encara un marge de millora en aquest procés de participació ciutadana. L'objectiu és que sigui més participatiu i pugui arribar a més ciutadans.

CONSTRUCCIONS
Pere Carol

Av. Santa Maria, 47 • 08736 Guardiola de Font-rubí • Tel. 93 897 92 30

El Carnaval a Font-rubí

Rua de la Carrossa de Guardiola i la festa del carnaval infantil

El diumenge 12 de febrer, el grup que munta la carrossa del carnaval de Guardiola anomenada «**L'imperi de Font-rubí**», va fer una Rua pel carrer de Santa Maria. Van sortir de la Pista Poliesportiva per anar al Centre Recreatiu "La Cooperativa". Una carrossa amb molta mobilitat, com ja ens tenien acostumats d'altres anys, amb una gran figura d'un animal, extret d'un videojoc, i amb més de 30 persones ballant al darrere.

Un cop van arribat a l'avinguda Catalunya davant del Centre Recreatiu, van fer un ball més i, com a cloenda, els components de la comparsa van acabar la seva participació realitzant una de les seves coreografies dins la sala d'actes del Centre.

Tot seguit, s'inicià l'espectacle infantil de carnaval i ballaruga amb el grup d'animació «3/4 de 15». Una parella, dalt de l'escenari, amb molt d'attrezzo, van animar i van fer jugar i ballar els nens i nenes més petits. Cal dir que quasi tots anaven ben disfressats.

Enguany, l'espectacle infantil s'ha tornat a fer al Centre, ja que l'any passat per precaució, donada la pandèmia, es va decidir fer-ho a la Pista Poliesportiva ja que s'hi disposava d'un espai més gran.



VIOLENCIA SENSE ATURADOR

"No és signe de bona salut estar ben adaptat a una societat profundament malalta".
JidduKrishnamurti.

Quan aquestes paraules arribin a bon port,
compartides amb tots vosaltres, ja farà un any
del desenllaç colpidor de la guerra a Ucraïna.
La guerra segueix el seu camí de violència
sense aturador. Cal preguntar-se, per què?

Les llàgrimes brollen
per diverses manifestacions
de trencament emocional,
marxar a correuita de casa
deixant enrere lligams de vida
sentint la pressió de la força
de fusells assassins,
és viure circumstàncies no desitjades
que fereixen les sensibilitats
més insensibles.

La violència de la guerra
de nou ens està ferint emocionalment,
ens toca les profunditats de l'ànima,
ens fa mal,
encara que la veiem lluny
és més propera del que sembla.

La destrucció, la mort,
colpegen durament.
Cendra és el que queda,
mort, destrucció, desolació
en el paisatge abans viu
a punt del despertar primaveral.

És inassolible per una societat
on les armes a emprar
han de ser la bellesa de les paraules,
el respecte a la diversitat
i al camí emprat per cadascú
des de la llibertat.

Cal protegir i cuidar
la vida humana,
la natura en estat pur,
vers destrucció i mort,
paraules vers fusells,
flors vers canons,
és l'esperit a emprar

Quan serem capaços
d'aprendre de la natura?
Quan serem capaços
de viure amb la tranquil·litat
de les aigües del riu amansit?.

Quan serem capaços
de deixar-nos seduir per la pau
de la brisa silenciosa
acaronant-nos dolçament?.

Farem cas de la pau
que ens transmet la natura?.

Ens aixoplugarem en les coses senzilles,
la bellesa del paisatge acollidor,
l'albada, la fi del jorn,
el silenci de sentir-se en pau,
el respecte pel tot?.

Mai més cap fusell assassí
destruint i causant morts
a mans de gent genocida.

Mai més cap dirigent irresponsable
que empeny a la gent a fer ús del fusell
en nom de veritats indefensables,
de mentides assassines.

Josep Saumell i Soler.



Instal·lacions Font-rubí S.L.

Calefacció/Gas/Energia Solar / Aerotermita/Energies Renovables/Fontaneria/Climatització/Aire Condicionat/Electricitat

Tel. i fax Guardiola: 938 988 459 - Mòbils: 609168189 - 609168190 - instalfontrubí@gmail.com

El Futbol Font-rubí és campió d'hivern

Han guanyat deu partits, n'han empatat dos i només n'han perdut un

L'equip Infantil de Futbol de Font-rubí torna a participar aquesta temporada a la Lliga de la 3a Divisió, grup 9, de la Federació Catalana de Futbol (F.C.F). Aquest grup de joves formen part de l'equip des de ben petits. Han demostrat dedicació i constància en els entrenaments i aporten passió al joc que aflora en els partits. Amb l'ajuda del seu entrenador, que els entrena i els transmet aquests valors, i amb el constant suport dels seguidors que els animen a cada partit, han aconseguit acabar la primera volta de la Lliga en primera posició. Per aconseguir el títol honorífic de Campions d'Hivern, han hagut de guanyar deu partits, empatar-ne dos i només perdre'n un. En els tretze partits han fet 85 gols i n'han rebut 17. Podrien donar continuïtat a aquest balanç durant la segona volta, cosa que els apropiaria a guanyar la lliga. L'equip us anima que acudiu al Poliesportiu per veure'ls jugar i animar-los.



■ Pere Baqués (delegat), Matias Moreno, Pau Romero, Félix Castellà, Jordi Solé, Biel Rodríguez, Miquel Miralles i David Sánchez (entrenador).
A Baix: Albert Baqués, Eloi Ferrer, Eloi Cendra, Marc Sala, Aran Menor va i Max Termens.

Des de l'alcaldia

Benvolguts/des veïns/es,

Comencem a veure el final d'aquesta legislatura, que ha estat marcada per una crisi sanitària i hem hagut d'aprendre a relacionar-nos de maneres diferents. Fixant-nos en les parts positives, crec que com a societat ens n'hem sortit prou bé, sense deixar enrere les famílies que han perdut persones estimades, tot el meu escalf cap a elles.

Parlant del municipi i de la política municipal, us voldria explicar diverses novetats que estan començant a agafar forma. Seguint en l'àmbit sanitari, fa ben poc que hem aconseguit tenir una administrativa al consultori mèdic, feia molt de temps que treballàvem aquesta demanda.

Disposem i hem presentat dos projectes importants per al nostre municipi. La renovació total de l'Avinguda Catalunya de Guardiola, projecte fet i majoritàriament subvencionat per la Diputació de Barcelona, i la transformació de la Carrerada en una via pacífica on les bicicletes i els vianants agafin tot el protagonisme, sempre tenint en compte el trànsit de tractors i veïns/es.

Anem cap a la sostenibilitat i la millora de la qualitat de vida dels font-rubincs/ques i aquests projectes van en aquest sentit. També vull remarcar l'esforç que venim fent per mantenir la qualitat i el servei de l'aigua municipal. Malgrat la poca pluja, seguim donant un bon servei i hem instal·lat nous sistemes per a facilitar la gestió d'un be tant preuat com és l'aigua.

En definitiva, seguim treballant amb les mateixes ganes que el primer dia perquè Font-rubí segueixi sent un municipi referent a la comarca.



Ajuntament
de **Font-rubí**

El vostre alcalde,
Xavier Lluch

Diàlegs de sords

Fa uns dies vaig posar atenció al diàleg que s'establí en una entrevista sobre **el Hard Rock**. No vaig percebre en cap moment que es donés cap resposta sobre la proximitat amb el complex petro-químic de Tarragona, la seva influència en els costums del país, ni les conseqüències morals, ni l'addició... Ni tampoc es contrastava turisme i industrialització, que seria l'inici d'una alternativa. Els guanys immediats, els llocs de treball, eren el veritable progrés, sense preguntar sobre com i en què treballa la gent, ni quin és el preu del progrés.

Podríem dir el mateix sobre **l'aeroport**. Els estudis parlen d'una contaminació planetària, dels percentatges de malalties causades per l'aire que respirem. Com a molt es comenta que l'aeroport l'hauríem de gestionar els mateixos catalans. Tot i ser certa la queixa, el fet és que ens quedaríem satisfets gestionant nosaltres mateixos els mals que ens autoprovoquem. D'altra banda, es reivindiquen els aeroports de Girona o Reus o Lleida Alguaire. Diuen que servirien per augmentar el tràfic d'avions. No escamparien, tanmateix, la contaminació per més zones de Catalunya...?

Sobre el **quart cinturó** hi ha una plataforma que des de fa anys reivindica la seva suspensió perquè afecta tota una zona de gran interès paisatgístic i ecològic. Aquesta reivindicació l'havia assumida ERC com a pròpia. Alguns plantegen alternatives que minimitzen el seu impacte. Com també hi ha qui considera que moltes constructores i capitals esperen invertir-hi. Quins debats hi ha hagut oberts al públic per parlar-ne? Quin to tenen entre els seus promotors els termes "impacte", "ecologia", "equilibri" i "paisatge"?

Per cert, tots tres projectes han estat objecte del xantatge del "tot o res" que ha practicat el PSC sobre ERC. No significaven despesa per a la Generalitat, però sí guanys per a l'Estat, les financeres i els financers. Catalunya s'ha rendit, o s'ha hagut de rendir, mire-m'ho com vulguem.

El comentari podria estendre's a tantes entrevistes de "fons", que vagaren sobre els temes i tenen només cura de mantenir incòmode la base votant. La televisió i un determinat codi polític deixa de banda aquelles conclusions que reiteren constantment estudis especialitzats als quals es presta un reverent i alhora hipòcrita respecte: la precarietat del turisme, la contaminació, la necessitat de preservar els boscos i el paisatge, les alternatives al model econòmic, els trasbalsos ja presents del canvi climàtic... Comptat i debatut, es permet que el qui té diners i poder faci la seva a l'empara de l'escepticisme i la llibertat d'opinió.

Eleccions a esquerra i a dreta

No és intrascendent que a Barcelona reneixi Convergència Democràtica de la mà de Xavier Trias que pot fer pinya amb el PSC. Com que ja en coneixem la tendència ens preguntem quin serà el seu signe independentista i de "progrés". Qui estarà amb major eficàcia en favor dels desfavorits? Qui governarà Barcelona i de retop influirà sobre Catalunya?

És en la mesura que somiem en una governança més plenament democràtica apareixen "dreta" i "esquerra". Són una simplificació, certament. La realitat, però, ens diu si un govern o un municipi està, o no, a favor d'aquella minoria tradicionalment menystinguda pel poder. És a partir d'aquí que ens atrevim a parlar a grans trets de "dretes" i "esquerres" tot i sabent que el poder fa ambigües o negatives les millors intencions. Voldrien ajudar a evitar el "tots són iguals" i votar després a cop d'esma, tant pels uns com pels altres; o deixar de votar.

A l'esquerra se li exigeix un codi de bones maneres, no se li perdona cap falla. Ha de guanyar-se el suport ciutadà: trencar el cercle viciós de bancs, financeres, interessos, cacics locals, el partit, gent "respectable", cercle de coneixuts, etc. que mouen els fils per sota. Els qui reclamen l'economia "lliure" no li permetran apujar els impostos. Alguna vegada tindran raó, i per això l'esquerra ha d'estar disposada a discutir-ho.

L'esquerra, en aquests moments, a banda de l'habitatge per a tots, els lloguers, la circulació, la neteja, l'Administració..., necessita un programa a mitjà i a llarg termini que organitzi la ciutadania perquè afronti els reptes ecològics reiteradament anunciats. Això demana poder de convocatòria per a un projecte que ha de ser comú i participat. D'això no se'n parla.

L'esquerra ha de concitar les capacitats culturals de la població, afavorir els projectes de les entitats, no suplantat-les o fer clientela. Ha d'unir-se a l'esforç comú de promoure allò que val per a la població.

L'esquerra ha de fer pedagogia. Ser rigorosament demòcrates, però també hàbils i intel·ligents. Les seves alternatives han de fer accessible el risc: cal escampar serenitat, i aconseguir resultats visibles a curt termini i fer-los valer: la gent es cansa i canvia de vot.

L'esquerra necessita organització i quadres de partit, però els seus votants, han d'estar d'acord amb les línies fonamentals, disposats a criticar, a donar suport i a esperar. En contrast amb la dreta, té una filosofia optimista sobre les capacitats de la persona i de la ciutadania. I sap que la seva acció ha de ser conjunta amb la resta de forces democràtiques i d'esquerra del país.

I així podríem anar parlant... I si no hi ha un model exacte d'aquestes qualitats, quines són les idees-força que faran votar, o no, per l'una o per l'altra?

Millor a casa

#EnvellirAmbDignitat



La Diputació de Barcelona i els ajuntaments treballen perquè les persones grans que ho desitgin puguin envellir a casa seva amb dignitat.

Teleassistència • Arranjament de la llar • Millora de l'accessibilitat i la seguretat
Atenció a la soledat • Activitats socials i esportives al barri

Concert de Nadal de l'Escola Font-rúbia

Els alumnes de l'escola van dur a terme una cantada de nades pel centre de Guardiola amb la participació de la Coral de Guardiola de Font-rubí

El divendres 16 de desembre, els alumnes de l'escola Font-rúbia van tornar a celebrar Nadal amb una cantada fora de l'escola. Les actuacions van tenir lloc en diversos espais de Guardiola. Igualment que l'any passat, han convidat a l'Agrupació Coral de Guardiola de Font-rubí.

La primera parada va ser poc després de les 3 de la tarda davant de l'Ajuntament amb l'actuació dels alumnes de Cicle Inicial. Els alumnes de 6è van ser els encarregats de fer les presentacions.



A continuació, es traslladaren a la plaça 1 d'octubre, davant de la Pista Poliesportiva, on van realitzar la resta d'actuacions dels altres alumnes del Cicle Inicial

i els d'Educació Infantil. Moltes mares, pares i àvies i avis acompanyaren i escoltaren la cantada de nades.

L'Agrupació Coral va col·laborar amb la festa cantant diverses cançons nadalenques.

Com a cloenda, -que va anar molt bé per a suportar el fred de la tarda-, xocolata calenta. La xocolatada estava organitzada per l'AMPA, amb la col·laboració de cuinera Anna Navarro. La consumició tenia el preu simbòlic de 2€. Els beneficis es destinaran a continuar ampliant el fons bibliogràfic de la biblioteca escolar i les biblioteques d'aula.



Celler

Josep Piñol

Elaboració de vins

Masia Pep Piñol - Tel. 93 897 92 08

Trinxat de col

Els infants de Cicle Inicial treballen l'hort de l'escola en les estones de projecte. El projecte de l'hort el duem a terme durant tot l'any ja que anem plantant diferents llavors i plantes.

Aquest curs hem plantat enciams, escaroles, raves, pastanagues i cols.

Estem aprenent a cuidar l'hort, i ens hem adonat que requereix temps i que s'hi ha d'estar molt a sobre. Hem estat regant, traient les males herbes, observant si hi ha caragols, erugues de la col, etc.

Amb el pas dels dies i molta paciència obtenim resultats molt gratificants. El que ens encanta és poder tastar allò que collim de l'hort i que cuinem com si fóssim uns xefs mundials.

L'última recepta que hem cuinat ha sigut un "Trinxat de col".

Aquí us deixem la recepta per si us animeu.

BON PROFIT!



RECEPTA

Ingredients: col, patates, formatge, pernil, bacó, tonyina i ou dur.

Passos a seguir

1. Posem una olla al foc amb aigua i sal.
2. Quan l'aigua bull tirem la col tallada.
3. Després de 15 minuts posem les patates pelades i tallades.
4. Deixem que bulli uns 20 minuts.
5. Un cop escorreguda, la trinxem i la passem a la paella.
6. Quan està ben fregideta l'emplatem.
7. Cadascú hi afegeix l'ingredient que més li agradi.



Construccions Joan Càlix S.L.

Reformes de masies, habitatges unifamiliars, estructures de formigó, etc.

Barri L'Alzinar Núm. 41
08736
Guardiola de Font-rubí

Tel. 93 897 91 00
Fax 93 897 92 51
Mbl 659 06 96 51



Excavacions Joan Càlix S.L.

Treballs de retroexcavadora en general, rebaixos, fonaments, esculleres, etc.

Barri L'Alzinar Núm. 41
08736
Guardiola de Font-rubí

Tel. 93 897 91 00
Fax 93 897 92 51
Mbl 659 06 96 51

Orgullos@s de la nostra escola!

Entrevista a David Sabaté Rovira



En David va estar a l'escola Font-rúbia durant els cursos 1998-2007 (de P3 a 6è). Va estudiar un grau en Enginyeria de Materials i un màster en Enginyeria de Polímers. Fa tres anys que viu a Copenhagen i en fa dos que treballa per una empresa on fabriquen nanodispositius per a la indústria mèdica.

Què és el que recordes de l'escola Font-rúbia?

Quan jo anava a l'escola l'edifici era molt diferent a com és ara! Recordo molt bé el sorral de parvulari, el menjador, els pollancre i roure de darrera el menjador, el laberint i la font, l'hort, la biblioteca amb el seu parallamps...

També recordo a tots els companys i companyes amb qui havia compartit classe. Els del 95 erem sempre entre 9 i 12 a classe, però per algunes assignatures ens ajuntàvem tots els del cicle, així que ens coneixíem molt bé tots amb tots.

Què era el que més t'agradava de l'escola?

El millor era sens dubte passar tantes hores amb els amics i amigues de la classe i d'altres cursos! A les classes, les estones de pati i menjador, els extraescolars, les colònies...

Recordes algun moment especial?

Recordo amb molt de carinyo les escoles viatgeres. Aquell any vam viatjar a Puente la Reina (Navarra).

Quina petjada ha deixat en la teva vida el pas per l'escola que ens vulguis explicar?

Sobretot els amics! Encara avui en dia som bons amics i ens veiem sovint quan torno a Catalunya uns dies.

Quin aprenentatge te'n vas emportar?

Que estudiar és divertit i importantíssim, però que ser un bon company i amic encara ho és més!!



Hi ha hagut alguna mestra/e que t'hagi marcat durant el temps que vas ser alumna/e de l'escola?

En recordo molts de mestres! Sempre n'he tingut molt bon record... La Susanna, l'Anna, el Josep Maria, el Jordi Manyà, l'Àlex Cabré, la Carme Joan, la Marissa, el Rafa i el Pere d'educació física, el Rodolfo de música...

Com va ser el canvi de l'escola a l'institut?

El principal canvi és la quantitat de gent que hi ha a la classe i al curs. El volum de deures i estudi sí que és una mica més gran, però no hi ha res de que preocupar-se. L'etapa a l'institut és una etapa molt divertida i emocionant!

Quin consell li donaries a les nenes i nens de l'escola?

És molt important passar-s'ho bé estudiant, i això passa per fer més coses apart d'estudiar! Apuntar-se als extraescolars, fer vida al poble des de les entitats i els balls culturals, fer algun esport... Al final aquests seran també els millors records que us endureu d'aquesta etapa.

Entrevista a Mariona Jaramillo Civill



La Mariona va estar a l'escola Font-rúbia durant els cursos 2004-2013 (de P3 a 6è). Va estudiar Batxillerat internacional, més Batxillerat LOE, per beca Cims Cellex, al Jaume Vicens Vives de Girona i actualment només li queda un any per acabar un doble grau de matemàtiques i enginyeria informàtica per la beca CFIS a la UPC.

A més dels seus estudis, ha estat treballant durant els últims dos anys, a l'estiu, en dues empreses del seu sector: una tecnològica de software (Wikiloc) i una consultora de màrqueting digital (Indaru).

Per altra banda, també està competint en ciclisme de carretera per l'equip Massi Tactic Academy i la temporada passada va aconseguir guanyar la Copa Catalana de la seva categoria, sub23.



Què és el que recordes de l'escola Font-rúbia?

Com que en la resta d'entrevista no estic parlant de l'escola física com a tal, m'agradaria poder agrair en aquesta pregunta el fet mateix de l'escola com edifici ja que vaig tenir la sort de poder estar uns anys a l'escola vella. Sincerament, tinc molts bons records d'infància per tots els patis increïbles que tenia, per les aules diferents i perquè sé que la meva mare també havia estudiat entre les mateixes parets.

Què era el que més t'agradava de l'escola?

El que més m'agradava de l'escola és que en ser tan pocs els alumnes, podíem tenir un tracte molt proper amb els mestres.

Recordes algun moment especial?

Recordo moltíssims moments!! Seria impossible explicar-los tots, però tirant una mica de la vena nostàlgica, assenyalaria que m'encantaven totes les festes que s'hi organitzaven, ja fos la Castanyada amb el seu concurs de panallets tradicional i original; les festes de final de curs, on recordo que a tercer i a quart vam representar uns teatres-musicals molt divertits; Sant Jordi amb l'acte de la llegenda o les nades cantades en anglès al Centre, any rere any.

Quina petjada ha deixat en la teva vida el pas per l'escola que ens vulguis explicar? Quin aprenentatge te'n vas emportar?

La petjada que m'ha deixat en la meua vida el pas per l'escola és molt positiu. Tot i que la filosofia de fer pocs exàmens, per a segons qui, podria no ser un encert, a mi personalment em va anar bé, ja que podia aprendre d'una manera més lliure i alhora amb l'ajuda i suport, especialment, de la meua mare. A més a més, considero que feiem moltes redaccions i treballs, els quals, si s'avaluen amb esperit crític i "duresa", com va passar en el meu cas, acabaven essent molt útils i molt enriquidors. L'aprenentatge que em vaig emportar seria, resumint, la capacitat de treballar i estudiar amb constància, sense deixar de gaudir de la infància i de fer esport: rítmica, natació i atletisme en aquells anys.

Hi Ha hagut alguna mestra/e que t'hagi marcat durant el temps que vas ser alumna/e de l'escola?

Si hagués de destacar alguns mestres diria l'Iris d'anglès, ja que el seu mètode d'ensenyament era molt efectiu, amb "vocabulary tests" cada dia, que feia que sempre estiguéssim motivats, a banda dels readings individuals de revistes. Sincerament, la base de l'anglès que sé el vaig aprendre a l'escola, ja que mai no he anat a acadèmies.

També assenyalaria al Josep Maria perquè ens feia escriure moltíssimes redaccions i era estricte, la qual cosa m'agradava perquè personalment, milloro quan se'ns van posant petits reptes setmana rere setmana.

El Vicent, a cinquè, va ser un professor molt complet, des de la música fins a les matemàtiques i medi. A més, crec que va aconseguir que tota la classe l'estimés, la qual cosa era força complicada tenint en compte que l'ambient a classe a vegades no era fàcil de portar. Finalment, també m'encantaria recordar la Montse i l'Àngels. La veritat és que en ser tan petita, no recordo gaire bé com eren, però sé que amb elles s'hi estava molt bé i feien que l'ambient de classe, cantant, jugant i llegint, fos molt càlid i bo.

Com va ser el canvi de l'escola a l'institut?

El canvi de l'escola a l'institut me'l vaig prendre amb respecte al principi, però la veritat és que amb esforç i constància, tot va progressar molt bé.

Quin consell donaries a les nenes i nens de l'escola?

Els diria que s'il·lusionessin per aprendre i a ser curiosos amb tot el que els envolta, perquè tot el que s'aprèn quan ets petit és gratuït i al cap dels anys es multiplica i facilita moltíssim els estudis posteriors, així com l'estabilitat mental. També els diria que fessin esport i que gaudeixin fent les coses que els agraden, perquè sense l'estabilitat física, mental i emocional, és complicat avançar o aprendre més.

Font-rubí, A SANG I FOC

CAPITAL CARLINA I D'ALTRES HISTÒRIES

El mes de maig de 1847 va ser força prolífic en esdeveniments, tant a Catalunya com al corregiment. Al Penedès s'hi enregistren actuacions de diferents cabdills carlins, principalment de Ramon Vilella, Francesc Sellarès, Joan "Griset de Cabra", Pau Manyé - antic col·laborador bisbalenc del *Llarch de Copons*- Campanera, Mirats i Torres i, sobretot, Miquel Vila "Caletrus". Pel que fa a Catalunya, els carlistes van perdre dos dels seus principals cabdills. Un d'ells, **Bartomeu Porredon (Ros d'Eroles)**, havia dirigit les tropes a Lleida durant la primera guerra. Aquest cop l'aixecament fou liderat pel mossèn **Benet Tristany**; el setembre del 1846 va entrar a Solsona (un mes abans de l'enllaç d'Isabel II). Porredon va acompanyar mossèn Benet en l'assalt a Cervera el 16 de febrer del 1847. Just tres mesos després, el 16 de maig, havia emmalaltit i s'havia refugiat a Clariana de Cardener (Solsonès). Un delator va conduir les forces isabelines cap al seu jaç on va ser assassinat a cop de baioneta. Tot i haver estat mort, l'endemà va ser afusellat a Solsona, juntament amb el seu company Benet Tristany, capturat a Llarena (Segarra) després de ser derrotat a Súria. Escapçada la revolta, aquesta continuà en mode de guerrilles atomitzades pel territori.

1847: ATRACAMENT I GANIVETADES A PAU SERDÀ DE SANTA MARIA DE BELLVER

Als primers dies de maig, un grup de carlins, capitanejats per Ramon Vilella (o Raimon segons la font), van robar a la Llacuna. Aquella nit, probablement la mateixa "gavilla", va robar a Mediona. Dos dies després, el dia 6 de maig a la nit, un grup de trabucaires van assaltar Cal Serdà a Santa Maria de Bellver, d'on van emportar-se joies, diners i roba. Pau Serdà, propietari de la casa, va rebre bastonades i ganivetades sembla que sense greus conseqüències. Així ho explicava el *Diario de Barcelona*, núm 129 el 9/05/1847:

Capitanía general de Cataluña == E. M.

Por parte que ha recibido el Excmo. Sr. General 2.º Cabo, en la noche del 4 al 5 del actual una gavilla de unos 14 facciosos del cabecilla Vilella armados con fusiles y trabucos, robaron la casa de campo de José Poch llamada Mas den Bages término de la Llacuna, habiéndose llevado todo el dinero, camisas y la ropa de los hombres de la casa, y en la misma noche una gavilla de 30 facciosos entraron en casa Masana del término de Mediona, robando tambien las joyas y dinero: en la noche del 6 otra gavilla robó el dinero, joyas y la mejor ropa de la casa de campo de Pablo Serda de Sta. Maria de Vallvé término de Fontrubí, maltratando al dueño de la casa dándole de palos y cuchilladas.

Lo que se hace saber al público para que tenga conocimiento de las tropelías que comete la faccion, muy diferente de lo que se dice en contrario. Barcelona 8 de mayo de 1847.

Aquests fets van ocórrer pocs dies abans que caiguessin el Ros d'Eroles i mossèn Benet al Solsonès, i feia molt poc que a Vilella li va ser assignada la comandància del corregiment i part de la Segarra. Les contribucions requerien zeladors, juntes, estructura administrativa i la intendència necessitava finançament i certa estructura; i de tot això no es percep que n'hi hagi constància. Contràriament, els robatoris a masos

aïllats, perpetrats per grups reduïts d'homes, buscaven diners i fins i tot roba. Era lluny aquell temps en què l'exèrcit rebia centenars d'uniformes nous finançats per les contribucions. Excepcionalment, el replegament de diverses "gavillas" generava un petit exèrcit que perpetrava les investides més sonades a ciutats emmurallades, per tal de fer-se amb la major quantitat de recursos possibles.

COMBATS AL MAIG I JUNY DE 1847 AL CORREGIMENT

L'historiador tradicionalista Menchor Ferrer, a la seva obra *Historia del Tradicionalismo Español, Tomo XIX*, cita els següents fets destacables: "El 26 de mayo, el coronel Forner –es refereix a Josep Forner "El Tintoret"– con unos 200 hombres, penetraron de noche en Villanueva y Geltrú por la puerta del Mar, hicieron presos a los serenos que encontraron a su paso, entraron en casa del alcalde, al que retuvieron hasta haber conseguido que les entregara 3.000 reales de los fondos públicos y el tabaco de la Aduana". Manuel Bofarull a *La Guerra els Matiners al Penedès (1846-1849)* ho situa el dia 29 i indica fonts alternatives que quantifiquen en 80 els assaltants i en 360 rals el botí. També assigna la gesta a l'igualadí Miquel Vila alies "Caletus". El primer de juny, el mateix autor documenta un atac a Sant Pere de Riudebitlles per una colla d'un 20 homes encapçalada per Sellarès; l'atac va ser repel·lit i Sellarès greument ferit.

El 26 de juny s'esdevingué un destacable encontre entre una columna de l'exèrcit de Valls i les forces carlistes agrupades de Grisot de Cabra, Ramon Vilella, Caletus, Cendrós, Cornet i Pau Manyer, entre d'altres. El comandant Fulgencio Smit encapçalava una tropa inferior en efectius, però superior en formació i mitjans, que els va anar a trobar a la muntanya de Montagut (serra d'Ancosa). Finalment, després d'un cruent combat que durà diverses hores, els carlins varen ser dispersats i fugiren en direcció a la Bufaganya. Els matiners van patir molts ferits i fins a 21 morts, entre ells el capitost Cornet de la Bisbal del Penedès. El isabelins comptaren 7 morts i 16 ferits (1).

(1) BOFARULL I TERRADES, Manuel: *La Guerra dels Matiners al Penedès (1846-1849)*.

Agro Cevipe

Cereals
JOSEP MARIA QUERALTÓ
"Can Carbó"

**ADOBS CONVENCIONALS I ECOLÒGICS
PINSOS PER ALIMENTACIÓ ANIMAL
FITOSANITARIS
MATERIAL PER L'EMPARRAT
PLANTES D'HORTA**

**Avinguda Josep A. Clavé, 36
Telèfons 93 899 10 52 / 696 45 85 40
Sant Martí Sarroca**

L'escola de noies de Guardiola l'any 1929

La fotografia següent ha estat cedida al nostre arxiu per Montserrat Llopart Vinyals i mostra les noies escolaritzades a l'escola de Guardiola de Font-rubí l'any 1929.



Personatges

El grup d'alumnes està numerat, començant de darrera cap endavant i d'esquerra a dreta. No s'han pogut identificar la majoria de les nenes; de la resta hi ha dubtes. En tot cas, indiquem les que s'han pogut conèixer: 1.- ?, 2.- ?, 3.- Elvira Ferret Mitjans (Cal Pau Costes), 4.- ?, 5.- Antonia Vives Ferrer (Cal Pardal), 6.-?, 7.- Ramona Romagosa Domènech (Cal Peret Mames), 8.- ? Tuyà (Cal Joanet Costes), 9.- Teresa Olivé Andreu (Cal Gregori), 10.- ?, 11.- ?, 12.- ?, 13.- Gumersinda Ferrando Carol (Cal Jepet Mosca), 14.- Angelina Saumell Dalmau (Cal Ton del Joan Pere), 15.-?, 16.?, 17-?, 18.- Maria Tarrida Olivella (Cal Bou), 19.- ?, 20.- ?, 21.- Maria Mestres (Cal Florenci), 22.- Maria Alemany Galimany (Cal Pau Manso), 23.- Paquita Ferret Carol? (Can Ton Costes), 24.-?, 25.- ?, 26.- ? Soler (Cal Xic Ticarona), 27.-?, 28.- ?, 29.-?, 30.- ?, 31.-?, 32.-?, 33.- ?, 34.-?, 35.- ?, 36.- ?, 37.-?, 38.-?, 39.-?, 40.- ?, 41.-?, 42.-?, 43.- ?, 44.- Mercé Molinari Freixes (Cal Guarda), 45.-?, 46.-?, 47.- ?, 48.- Encarnació Carol Olivella (Cal Pere Xic), 49.-?, 50.- ?, 51.-?, 52.- Cecília Ràfols Escofet (Mas Roig), 53.-?, 54.- Asunción Rin Sarraseca (Mestra), 55.-?, 56.- ? (Cal Xic Ticarona), 57.-?, 58.- ?, 59.- ?, 60.- ?, 61.- Anita Olivé Andreu (Cal Gregori), 62.-?, 63.- ?, 64.- Rossita Piñol Carbonell (Cal Pep Pinyol), 65.- Maria Romagosa Domènech (Cal Peret Mames), 66.-?, 67.- ?, 68.- Pilar Pinyol Termens ? (Cal Pau Mosca), 69.-?, 70.- Delfina Viñals Garidelló (Maset del Serdà), 71.- Rossita Parellada Palau (Cal Parellada), 72.-?, 73.- Lola Busquets (Cal Ton Gran/Cal Mayoies), 74.-?, 75.- ?, 76.- Anita Casanelles (Cal Xic del Ciano), 77.- Leonor Ferret Mitjans (Cal Pau Costes), 78.-?, 79.- ?, 80.- ?, 81.- ?, 82.- ?, 84.-?, 85.- ?, 86.-?, 87.- Inés Pinyol Olivella (Cal Ton del Ramón Mosca), 88.- Isabel Serdà



Capellades (Cal Sebastià), 89.- Lídia Vinyals Almirall (Maset del Serdà), 90.-?, 91.- Dolors Capellades (Cal Magí), 92.- Pilar Casanelles Raventos (Cal Pepito de la Marina), 93.- Pilar Ferret Carol? (Can Ton Costes/Cal Radio), 94.-, 95.- Maria Rafeques Càlix (Cal Ton Corralet), 96.- Roser Ferrando Fontanals (Cal Vicenç Jeroni), 97.- Teresina Escofet Gallego (Cal Roc de Cal Cintet), 98.- Alberta Mas Tuyà (Cal Coix Vell), 99.-Natàlia Canals Mitjans (Cal Mitjans). Destaquen els seus pentinats curts a la moda afrancesada. Molt més elegants i desenfadades que en les fotografies de post-guerra. Un reflex de l'empoderament i el progrés que es consolidaria amb l'arribada el 1931 de la IIa República.

Indret

Tothom recorda aquesta façana, avui encara intacta. És la Cooperativa del Sindicat Agrícola "Agricultors Rabassaires", que després de la guerra fou expropiat per les JONS i més tard venut a l'Ajuntament de Font-rubí. Les portes, en aquella ocasió, eren metàl·liques enrotllables, un equipament modern que substituïa la porta tradicional, de doble fulla i de fusta.

Context històric

Darrera la fotografia hi ha el text "año nuevo de 12929": sembla que hi ha un 2 que sobra o podria ser que es referís al 12 de setembre. A principis de segle, sota el govern de la Mancomunitat de Catalunya, es produí un augment de la producció agrària i una millora dels preus, així com la construcció d'infraestructures sota una bonança econòmica. A partir de 1923, sota la dictadura a l'Estat, de Primo de Rivera, es continuà amb la inversió pública. Aquests fets van provocar una revitalització de l'agricultura i l'any 1930 Font-rubí tenia 1900 habitants. Però la renda augmentava de manera desigual entre propietaris i jornalers, cosa que va provocar certa tensió social. L'any de la fotografia, el 1929, encara estaven sota la dictadura, però dos anys després, el 14 d'abril de 1931, es va proclamar la Segona

República. Que a Font-rubí vivia molta gent queda ben palès a la fotografia: hi ha 98 nenes i a banda 81 nens, als quals cal afegir els que cursaven estudis a l'escola de Font-rubí. Es creà, així, la necessitat de construir l'escola de Cal Cintet uns anys després. Al Montòneg 143, publiquem una fotografia on surten els nens en el mateix indret. El mestre en aquella ocasió era Xavier Casademunt i Arimany, un dels fundadors d'Esquerra Republicana, diputat al Parlament l'any 1932, entre moltes altres coses. Un personatge més de la història menystinguda i ignorada de Font-rubí i que algun dia us explicaré.

La mestra fou Asunción Rin Sarraseca la qual *"Ingresó en la enseñanza nacional en 1907, desempeñando varias interinidades en pueblos de la provincia de Huesca. Que en 1920 fue nombrada Maestra de una escuela de Barcelona, obtuvo el nombramiento de Maestra propietaria de la escuela de Fontrubí el 1922, (...) que en octubre de 1934 fue destinada a la escuela de Gallechs-Mollet."* (22 de febrer de 1939) (1). Després de la Guerra Civil va ser va ser expedientada degut a l'informe negatiu de l'alcalde de Font-rubí: *"Militó constantemente en la política Lerrouxista, aun cuando en este pueblo no se destacó ostensiblemente. Desde el punto de vista profesional se distinguió por su falta de celo distrayendo a los escolares en faenas propias de la informada. Todo ello le valió dos expedientes de destitución, los cuales se sobreseyeron por consideraciones humanitarias. Su conducta moral corre pareja con las anteriores. Jaime Alemany Orga. Alcalde de Fontrubí."* (25 d'agost de 1939) (1).

1. SUÁREZ GONZÁLEZ, M. ÀNGELS (2019). *La depuració dels mestres de les escoles nacionals de Mollet a la postguerra.*

Han ajudat a identificar els personatges: Montserrat Llopart Vinyals (Maset del Serdà-Cal Paretó); Josep Rovira Olivé i Carme Morgades (cal Gregori); Maribel Saumell (cal Pere Saumell); Teresa Vaquerizo (cal Picornell); Genoveva Ferrando (la Fassina Nova); Ramón Gili (cal Ros); Josep Baqués i Maria Coral (el Serral); Sònia Rubió (cal Rovelló); Joan Tarrida (cal Rafael del Bou); Laura Llorach (cal Ton Corralet); Joan Llopart i Glòria Claramunt; Jaume Llopart (cal Pau Manso); Marcel Calaf (cal Gravat); Encarnació i M^a Àngela Blanch (cal Lluís); Enriqueta Barreda (cal Blai); Sergi Molinari (cal Guarda); Isabel Santacana (cal Pau Xic) i Albert Ventura Parellada (cal Parellada).

Si detecteu errors, o sabeu els cognoms que falten, podeu enviar les vostres correccions a: marcgalimany@gmail.com o al 647631639



Pere Olivella Galimany

Viticultors des de 1859

MASIA CAL PERE DEL MASET

Tel. 93 897 93 10 - Fax. 93 897 92 07

08736 Guardiola de Font-rubí Alt Penedès (Barcelona)

c/e: info@olivellagalimany.com - www.olivellagalimany.com



GEMMA CÀLIX
Arquitecta Tècnica

Barri l'Alzinar, 17

08736 Font-rubí

Tel. 676 719 729

gemmaçalix@gmail.com

www.gemmaçalix.jimdo.com

- Certificats d'eficiència energètica
- Cèduls d'habitabilitat
- Inspeccions Tècniques de l'Edifici (ITE)
- Revisions cadastrals
- Projectes Tècnics
- Rehabilitacions, reformes i enderrocs
- Canvis d'ús i projectes d'activitats
- Informes tècnics i dictàmens
- Valoracions i taxacions
- Direccions d'execució d'obra, control de qualitat i coordinació de seguretat

Més de
2.125.000
carnets

AGENDA
2030

Les biblioteques
municipals també som
**més que
un club**

biblotecavirtual.diba.cat

La Diputació de Barcelona, amb els ajuntaments de la província, gestiona **233 biblioteques i 10 bibliobusos** per posar a l'abast de tota la ciutadania la cultura, l'educació i el coneixement. **Som el club amb més carnets!** Si encara no el tens, fes-te'l i descobreix tots els avantatges i oportunitats que t'ofereix.

Josep Faura

ÚS DE L'APÒSTROF (‘)

Viure en català s'ajorna fins al proper Montòneg a fi de poder explicar de conjunt, i en una pàgina sencera, les regles de l'apòstrof.

Quan els articles **el**, **la**, **els**; les preposicions **a** i **de**; els pronoms **me te se** es troben amb un nom o un verb o un pronom que també porta vocal inicial, la pronúncia elimina la **a**, o bé la **e** inicial d'aquests mots..

Així, doncs, amb el signe ‘ s'indica que s'ha eliminat, causa de la pronúncia oral, la vocal de l'article o del pronom, quan s'uneixen amb:

EL NOM: L'article perd la **e** (masculí) o la **a** (femení):
(La ànima),

l'ànima; (el estiu), **l'estiu;** (la illa), **l'illa;** (el home), **l'home;** (el ull), **l'ull.**

Ara bé, quan la **i** o la **u** del mot a qui determina l'article és àtona, és a dir, no rep una entonació especial, com ara **il.lusió** o **humitat** que porten l'accent o la tònica més enllà de la primera sí.laba, l'article no cedeix la vocal. Aleshores cal escriure **la il.lusió**, **la humitat**. En canvi, si aquesta primera sí.laba, amb **i** i **u** és tònica, aleshores es produeix la caiguda de la vocal. Però es manté l'apòstrof quan el mot comença amb **a**, **e** i **o**
La ambigüitat i la ànsia es contradeien. **L'àn**sigüitat i **l'àn**sigüitat es contradeien // La ocasió era bona. **L'o**casió era bona // La àvia ajudava la néta. **L'àv**ia ajudava la néta. Teníem la **intenció** de lliurar la **instà**ncia. // La **huma**nitat és una virtut de maduresa.

QUAN DE S'UNEIX AMB ELS ARTICLES EL I UN/A
Ell és **d'un** caràcter... //) A la taverna **d'en** Mallol s'hi canta i s'hi balla // Aquests maillots són **d'elles**.

La **e** de **de**, s'elimina, com sempre. **Un** i **una** tenen la vocal tònica i fan caure la **e** de la preposició **de**

QUAN S'UNEIX LA PREPOSICIÓ DE AMB EL NOM, I L'ARTICLE AMB EL VERB, QUE COMENÇA AMB VOCAL
(El escrit tenia errades de estil) **L'es**crit tenia errades d'estil // (De aquí) **D'aquí** estant no es veia res // Que **l'es**criure no et faci perdre el llegir. // **L'es**timar hauria de ser **l'o**bjectiu bàsic.

Es perd, com sempre, la **e** de **de**, davant del nom i la **e** de l'article que precedeix el verb. Mai, però el verb i el nom perden la vocal final.

QUAN LA PREPOSICIÓ A S'UNEIX A L'ARTICLE EL o LA
(A el auditori) **A l'**auditori feien concerts interessants. // (A la església) **A l'**església celebraven la Festa Major.

En aquest cas són els articles **el** i **la** els qui perden la **e** o la **a**. L'article i la preposició **de** són les partícules que més cedeixen la seves vocals.

QUAN EL VERB ES COMPLETA AMB UN PRONOM
(Caldria veure el) Caldria **veure'l** // (Mira els) Mira'**ls** quina fila fan... // Aquests diners dona'**ls** a Càritas.

El verb es manté intacte com sempre i es perd la **e** dels pronoms.

QUAN S'AJUNTEN PRONOM AMB PRONOM
(Se els mirava) **Se'ls** mirava embadalit // (Dona el hi) Do-na-l'**hi** el croissant. // Aquests cromos, (emporta te els) emporta-**te'ls**. // De diners (me en hauràs de donar...) De diners me **n'hauràs** de donar... // No (me en faig) la idea // no **me'n** faig la idea **S'hi** fixava molt // No **t'hi** mires gaire // No **s'hi** veia gens.

En aquest cas són la **e** de **de** i de **en** les que s'eliminen. **Me**, **te** i **se** la mantenen, però perden la **e** davant de **hi**, que té més tonicitat.

QUAN ME, TE I SE TROBEN LA VOCAL DELS TEMPS AUXILIARS DEL VERB HAVER I LES PARTICULES NE (EN)

(Se la havia ben guanyada) Se **l'havia** ben guanyada. (No me en havia adonat) No **me n'havia** adonat. (Me n'has de regalar un) // **Me n'has** de regalar un d'aquests rellotges. (Ja te en he regalat...) Ja **te n'he** regalat tres.

L'apòstrof va a la dreta de les dues partícules **me** i **en**, que perd la **e**, perquè el verb les atrau.

ELS PRONOMS ME, TE I SE QUAN PRECEDEIXEN EL VERB

Se **m'estripa** el paper // **T'exigeixes** molt... // **S'envolta** de bons amics // **S'estan** sempre a casa.

En aquest cas, el verb, que sempre guanya; els pronoms perden la **e**.

ELS PRONOMS ME, TE I SE QUAN S'AJUNTEN AMB EN, i ELS

(Se els té en consideració) **Se'ls** té en consideració // (Me en guardaràs uns quants?) **Me'n** guardaràs uns quants?

En aquest cas, els pronoms **me te i se** mantenen la vocal i la perden **els i en**, que són més febles.

ELS PRONOMS ME, TE I SE AMB ENS

(Se ens acaba) **Se'ns** acaba la sort. **Se'ns** deixa sols
Les partícules **me te i se** mantenen la **e** davant de **ens** (més àtona)

QUAN ENS ÉS EL COMPLEMENT DEL VERB

(Vés i compra ens...) Vés i compra'**ns** un entrepà. Vi-ne'**ns** a veure. //

Ens després del verb perd la **e**. El verb es manté intacte.

Mans Unides: frenar les desigualtats és a les teves mans

La institució Mans Unides és una ONG de cooperació per al desenvolupament; és catòlica i de voluntaris. A Catalunya i a les Balears porta 63 anys treballant a favor dels més vulnerables i intentant erradicar la pobresa, la fam i la desigualtat creixent entre pobles i persones. Les dades financeres auditades de les delegacions diocesanes sumen un total de 4.300.787€.

Per això Mans Unides manifesta: Estem decidits a posar fi a la pobresa i a la fam en totes les formes i dimensions i vetllar perquè tots els éssers humans puguin realitzar el seu potencial amb dignitat i igualtat i en un medi ambient saludable. (...) Enguany es vol posar èmfasi en la gran amenaça de la desigualtat. L'irregular desenvolupament de la Humanitat és una realitat injusta que radica en l'acumulació de riquesa per part d'una minoria privilegiada de la població. Aquesta desigualtat mundial imperant, que és una evidència, ens porta a passar a l'acció, ens convida a renúnciar a estils de vida insolidaris i insos-

tenibles per a les persones i també per al planeta.

Aquest camí no es pas nou per a Mans Unides, que porta dècades intentant remoure les causes estructurals de la pobresa i de la fam: l'explotació socioeconòmica, l'exclusió social, el deteriorament del mediambient... Per tant, diu Mans Unides: No es tracta solament de reduir la pobresa o la fam, o millorar la qualitat en l'educació o en el mediambient, sinó d'apostar decididament per l'eliminació de tot el que atempti contra la vida de milions d'éssers humans, tot promovent societats més justes, pacífiques i inclusives.

La persistència de la fam i la pobresa no és, doncs, un problema tècnic. És una qüestió de falta de justícia, que es deu a múltiples causes: l'explotació d'unes persones per unes altres i d'uns països per uns altres, la insolidaritat... Com va considerar el papa Francesc: "La iniquitat és cada vegada més patent" i "és l'arrel de tots els mals socials".



Mans Unides afegeix: I no tan sols cal denunciar, sinó també actuar. És un repte gran, però no impossible, i Mans Unides creiem que és cosa de tots: cadascú de nosaltres té, a les seves mans, metafòricament i literal, una part de solució.

Fem-ho amb aquestes mans unides tan nostres, tan fortes, tan tossudament actives que ens serveixen per treballar pel bé, per ajudar als altres, per guarir els ferits, per educar, per escriure, per cuinar, per donar la pau, per fer una carícia, per acompanyar, per compartir, en definitiva, per estimar.

Les nostres mans, unides, poden frenar la desigualtat

Josep Puig Font
Febrer 2023

Vilallum
Instal·lacions i Manteniments VILALLUM S.L.

Aigua • Automatismes
Aire Acondicionat • Calefacció
Electricitat • Energies Renovables
Gas • Instal·lacions wireless

www.vilallum.com
Amàlia Soler, 9 2-A 08720 Vilafranca del Penedès
T. 93 817 44 53 info@vilallum.com

JAUME LLOPART ALEMANY



VINS I CAVES

Carrer Font Rubí, 9- Guardiola de Font Rubí (Barcelona)
Teléfon: 938 979 133- info@jaumellopartalemany.com

Una vida que no ha estat en va

La família del Joan Galimany, el Joan de Cal Peó com potser el coneixíeu, volem donar les gràcies per les mostres de condol rebudes envers al Joan. Per a nosaltres ha sigut una pèrdua molt dolorosa, i és que malgrat ser una persona gran, era molt actiu i implicat. Consegüentment el buit que ens ha deixat transcendeix al buit familiar. Ens hi tenia acostumats des de molt jove: on hi havia una cosa a fer ell s'hi posava. D'exemple tenim la Festa Major de Font-rubí, en la qual durant tants anys va col·laborar i fins la darrera d'aquest 2022.

L'any 1983 es va incorporar al consistori de l'Ajuntament de Font-rubí com a Regidor de Cultura i Esports fins l'any 1991. En aquest període de temps va formar part de la primera trobada entre Font-rubí i Rieux-Volvestre, concretament el 18 de novembre de 1986, en un viatge fins a Rieux d'anada i tornada al mateix dia. De Font-rubí s'hi van desplaçar en Jaume Llopart com alcalde, la Pilar Bayó com a secretària i el Joan Galimany com a regidor de l'àmbit. Allí els esperaven M. Roquet, alcalde de Rieux, Soula, conseller municipal de Rieux, i el Sr Angel Fernández, mort també recentment.

Van tornar amb un projecte ferm d'agermanament que a dia d'avui es manté ben viu. L'agermanament es va consolidar el maig del 1987. Va

reincorporar-se a la vida política activa el 1992; quan hi va tornar, va entrar com a regidor fins l'any 1999. Tot plegat compaginant-ho amb el treball quotidià i amb una família nombrosa a casa. Va formar part del teixit associatiu: a l'Associació de Caçadors de Font-rubí; també a la de Pontons i més tard a la Colla del Senglar. Soci del'Associació del Ball de Guardiola i de la junta fins els últims dies. Prejubilat als 55 anys, va intensificar la seva activitat entrant a formar part de l'Agrupació Coral com a membre actiu fins els darrers dies. També, entre els anys 2012 i 2021, va ser nomenat Jutge de Pau substitut. Acompanyà també la Comissió de Festes tot col·laborant-hi com a voluntari. Va ser apassionat del mar i la muntanya: en la navegació i les flors i els bolets.

Aquesta vida tan intensa ha estat la del nostre estimat Joan. Hem après molt d'ell. Ha estat un exemple per a tots nosaltres. Ens ha ensenyat a estimar i a respectar el nostre entorn del Penedès i el seu paisatge, però sobretot Font-rubí, un lloc especial on va néixer i va ancorar les seves arrels. Gràcies, Joan. Oblidar-te serà impossible .

La teva gran família.

Laureà Rigol i Segura

*Tècnica aplicada en
fabricats de fusta S.L.*

Cal Sala, 1
laurearigol@hotmail.com

Tel. 938979434 - 690602801
08736 Guardiola de Font-rubí



**TREBALLS AGRÍCOLES
I MOVIMENTS DE TERRA**

Crta. Santa Maria, s/núm.
08736 Guardiola de Font-rubí
Tel. 93 897 91 78

Manca de transparència en l'aprovació de l'Agroparc Penedès

Tornem a parlar de l'Agroparc Penedès, projecte del Grup Ametller Origen per al polígon de Cal Joncoses i voltants (250 Ha a Gelida i Sant Llorens d'Hortons), del que van informar extensament al número 190 del Montòneg. Ara ho fem amb motiu del document elaborat i publicat per l'Oficina Territorial d'Acció i Avaluació Ambiental de Barcelona (OTAA) el 9 de maig de 2022 a petició de l'Ajuntament de Gelida, com un avanç de la modificació puntual del Pla d'Ordenació Urbanística Municipal (POUM) per la implantació del projecte. És un document molt tècnic que posa de manifest les mancances ambientals del projecte presentat pel Grup Ametller. El document recull gran part de les mancances que la plataforma StopAgroparc posava de manifest llavors i d'altres de

molt importants que es refereixen a un conjunt d'objectius i criteris per a l'elaboració del pla: minimitzar i racionalitzar el consum de sòl; preservar els espais i elements d'especial valor natural; preservar i millorar la qualitat del paisatge;



compatibilitzar el planejament amb el cycle de l'aigua; prevenir els riscos naturals i antròpics; prevenir i corregir la contaminació atmosfèrica, acústica i lumínica; minimitzar els efectes sobre el canvi climàtic; garantir una correcta gestió dels materials i els residus.

La resposta de l'empresa ha sigut ràpida i al novembre va presentar un nou projecte amb un document de 1000 pàgines a l'Ajuntament de Gelida a fi que aprovés la modificació del POUM. En 15 dies el plenari municipal va acordar modificar

el POUM per afavorir el nou projecte Agroparc a Gelida. En el ple extraordinari de desembre va quedar en evidència el desconeixement de les dades essencials del projecte per part de l'alcalde i dels regidors dels partits que el van aprovar (PSC, ERC i Primàries).

Considerem que no han complert amb les seves obligacions amb la ciutadania que els va elegir.

Tota la informació sobre aquest projecte es pot trobar a la pàgina web de la plataforma ciutadana StopAgroparc (stopagroparc.cat). Cal dir que l'actuació de l'Ajuntament va tenir un gran rebuig popular a Gelida. La plataforma continua oposant-s'hi amb tots els recursos legals al seu abast i exigint responsabilitats tècniques i polítiques.

Conclusió, la tramitació del POUM a Gelida és una concessió graciosa a Casa Ametller. El nou projecte ha de seguir el procediment establert, des de l'inici, informació pública, modificacions, avaluació per l'OTAA abans de modificar el POUM.

Transparència.
Toni, membre de
SosPenedès

Xarcuteria Cal Serra

EMBOTITS ARTESANS

Sònia / Israel

De dimarts a dissabte de 9 a 14h. i de 17 a 20:30h.
Diumenges de 10 a 14h. Dilluns tancat.

Avda. Catalunya, 43 - T. 938 979 125
GUARDIOLA DE FONT-RUBÍ



**LAMPISTERIA
RUBIÓ S.L.**

- Climatització
- Aigua
- Gas
- Muntatge i Manteniment

C/ Carrerada, 1,
08736 Guardiola de Font-rubí,
Tel. 93 897 93 69 - M. 639 767 932

LA GATERA

Obrador Agroalimentari del Penedès

Macabeu Press

Un espai cooperatiu on es podrà entrar i sortir lliurement. Això és el que està construint un col·lectiu de productores diverses del Penedès per a transformar, artesanalment, els fruits de la terra elaborant-ne productes alimentaris.

La Gatera vol ser un equipament polivalent al municipi de Font-rubí, obert a la població, amb l'objectiu d'integrar transformació alimentària, consum, creació cultural alimentària i cohesió social al voltant del menjar i beure.

Els impulsors de La Gatera sostenen que per fer front a la precarietat laboral, la destrucció del planeta, els preus asfixiants i la manca de locals comuns a la Vegueria, van decidir apostar per l'autoproducció local i l'aprofitament d'excedents.

La Gatera esdevindrà un obrador compartit i un espai de treball col·laboratiu dinamitzat per un equip de productores i sòcies amb la missió de teixir el territori tot garantint la continuïtat de les explotacions agràries i el paisatge que configuren.

Es tracta d'un projecte nascut dels anhels de creadores, productores i consumidores que, associades, treballen per la construcció col·lectiva d'un Penedès d'orgull agrari, sobirà i sostenible.

Productores que ja formen part de La Gatera

Ara mateix existeixen sis projectes que, cercant una ocupació base i estable, han confluït en la creació de La Gatera:

GALLINES DE PASTURA – OUS I POLLASTRES

CUINEXA'T - PA I REBOSTERIA SENSE GLUTEN

CAN KRUSTÓ – PA I MASSES

LA REBEL – KOMBUTXA

LA CASETA – CONSERVES DOLCES I SALADES, LLAVORS, PLANTES HORTÍCOLES, MEDICINALS I AROMÀTIQUES

OLIVARIANA – OLIVES DE TAULA

Però el seu sentit d'incubadora de projectes alimentaris convida a iniciar les activitats i projectes que tants veïns i veïnes poden tenir al cap i no s'atreveixen per la forta inversió inicial que suposa un obrador alimentari.

Què és un obrador compartit?

Un obrador compartit és un espai gestionat per tres productors o més que té com a activitat la transformació d'aliments o productes primaris. Les petites ramaderes o pageses que sempre han transformat els excedents a casa i després els han intercanviat o comercialitzat poden compartir espai, infraestructura, recursos i despeses i fer front a les múltiples dificultats legals per a fer-ho: d'altra manera molt sovint descarten la possibilitat o bé ho fan dins l'alegalitat.

Els obradors compartits:

- Afavoreixen l'autoocupació i l'economia local.
- Proporcionen valor afegit a la producció primària.
- Dinamitzen l'activitat agrària i ramadera (donen sortida als excedents).
- Produeixen aliments de gran qualitat amb productes de proximitat i processos artesanals.
- Generen dinàmiques de cooperació i treball en xarxa.
- Optimitzen recursos desaprovechats, com espais i infraestructures.
- Apropen la producció primària a les persones consumidores.

La Gatera és una cooperativa de serveis sense ànim de lucre



La Gatera s'ubicarà a la carrer Santa Maria 17 de Guardiola de Font-rubi i disposarà dels següents serveis/equipaments:

CUINA amb equipament industrial de petita capacitat que es podrà llogar per hores. Àrea de rentat de verdures, amassadora, focs, forn, batedora, abatidora, alambic, autoclau, rentavaixelles, nevera, marmita, xino industrial i trituradores.

SALA DE FERMENTACIÓ amb càmeres separades i temperatura controlada 18 a 20 °C

SALA FRIGORÍFICA 4 °C i CONGELADOR

ESPAI D'EMMAGATZEMATGE

que es pot llogar per m³

ESPAI CULTURAL

on fer formacions i activitats associatives.

ESPAI DE SALUT (ENTITAT VINCULADA)

sala de cures i sala d'exercici

EL PRESSUPOST PER POSAR A PUNT L'ESPAI ÉS DE 150.000 €

50% SUBVENCIÓ GENERALITAT

30% CRÈDITS PRIVATS I APORTACIÓ MICROMEENATGE

20% FONS PROPIS

Ben aviat es llençarà una campanya de micromecenatge que demanen tot el suport possible, no només econòmic, sinó també de difusió i participació.

Calculen que el pressupost anual de funcionament se situarà entre **25.000 i 45.000 €**.



PER QUÈ EL NOM DE LA GATERA?

És un espai d'ús on els productors (els gats) puguin entrar i sortir lliurement, tant de l'espai físic com de l'activitat econòmica. En la nostra societat canviant i insegura, molts projectes alimentaris s'inicien sense disposar de la seguretat econòmica ideal, i La Gatera pretén ser un mecanisme que doni seguretat i facilitat en aquest procés inicial.

SEGUIMENT: INSTAGRAM @LAGATERACOOOP.CAT

CONTACTE: INFO@LAGATERACOOOP.CAT

El canvi climàtic, una realitat que genera emergència social

El canvi climàtic està entre nosaltres des de finals del segle XIX, però es fa evident des de la dècada de 1980 en forma de canvis ambientals que generalment eren explicats d'una manera molt genèrica i allunyada de la nostra quotidianitat.

No eren del tot assumits, possiblement perquè la percepció del risc no és sempre ben acceptada i, per una altra part i molt important, a causa de la interiorització que es té de les mateixes característiques canviants del clima mediterrani.

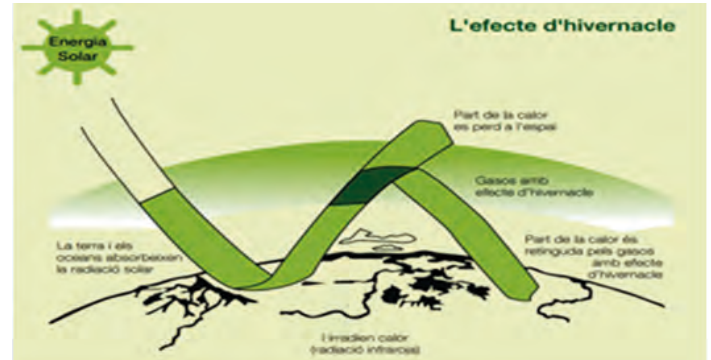
Posteriorment, amb els informes de l'IPCC (*Intergovernmental Panel on Climate Change*; Grup Intergovernamental sobre el Canvi Climàtic de les Nacions Unides) que s'inicien el 1998 i culminen amb el de l'any 2014 i posteriors juntament amb els desenvolupats a Catalunya amb els tres informes del canvi climàtic en l'àmbit regional i els generats a partir de les agències de meteorologia de l'Estat —vegeu projeccions de l'Agència Estatal de Meteorologia (AEMET)— i també pel Servei Meteorològic de Catalunya (SMC), s'ha arribat a un nivell de regionalització i de detall que mostra clarament i objectivament l'evolució del clima des dels anys 50 del segle passat fins a l'actualitat, així com la seva projecció fins a finals de segle XXI.

La regió mediterrània es veu afectada per nombrosos aspectes del canvi ambiental, inclòs el canvi climàtic, així com a la sobreexplotació de recursos i la contaminació de l'aire i de l'aigua. És per això que, en els últims anys, per tal d'apropar les solucions a la realitat i, a més, tractar de fer-ho en xarxa, amb països i institucions pròximes geogràficament, ambientalment i socialment parlant, experts del Mediterrani sobre Canvi Climàtic i Ambiental (*Mediterranean Experts on Climate and Environmental Change, MedECC*) van publicar l'any 2020 un informe específic respecte dels efectes del canvi climàtic en el Mediterrani.

Tanmateix, què és el canvi climàtic?

A l'atmosfera que embolcalla el nostre planeta hi ha una sèrie de gasos (sobretot el vapor d'aigua i el diòxid de carboni) que promouen l'efecte hivernacle, és a dir, són gasos transparents a la llum visible del Sol, però absorbeixen i reenvien la radiació infraroja (l'escalfor) reflectida per la superfície de la Terra.

D'aquesta manera, impedeixen que part d'aquesta ra-



Quadern de Medi Ambient. Col·lecció Documents número 4, 1998. Generalitat de Catalunya

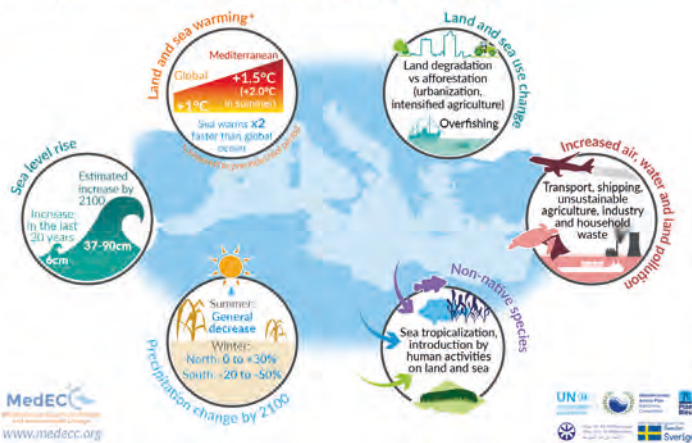
diació s'escapi de la Terra i contribueixen al fet que la temperatura mitjana de l'aire superficial del planeta sigui d'uns 15 °C, una temperatura apta per a la vida. L'efecte d'hivernacle és, per tant, un fenomen natural de l'atmosfera.

El problema actual és que la quantitat d'aquests gasos naturals amb efecte d'hivernacle a l'atmosfera ha augmentat i que, a més, s'hi han abocat gasos d'efecte hivernacle no presents de forma natural, com els òxids de nitrogen, el metà, els halo carbons, tots a conseqüència de l'activitat humana. Aquest increment comporta una alteració en el balanç energètic del planeta i conseqüentment també canvien les variables que defineixen el clima. D'aquí el concepte de canvi climàtic, el qual posa en perill la composició, la capacitat de recuperació i la productivitat dels ecosistemes naturals i el mateix desenvolupament econòmic i social, la salut i el benestar de la humanitat.

Els fenòmens climàtics són repetitius i additius, generant tota mena de situacions antagòniques, complementàries o sinèrgiques, sobretot, en les poblacions vegetals i en els conreus plurianuals. Per exemple, si es combina un estiu sec amb la sequera de l'any anterior, la resposta de les plantes que observarem no serà la normal perquè la sequera anterior els ha fet perdre recursos i les brotades seran inferiors. De la mateixa manera, si es produeixen elevades temperatures hivernals, les poblacions de paràsits no es veuran afectades, la qual cosa combinada amb brotades primerenques poden arribar a modificar el cicle dels paràsits i produir conseqüències agronòmiques importants (plagues i malalties) tan negatives com la combinació brotada primerenca / gelada tardana.

1st Mediterranean Assessment Report (MAR1) published by MedECC

The Mediterranean Basin: main drivers of environmental change



Per això, és incorrecte generalitzar el canvi climàtic o valorar-lo com una simple relació de causa-efecte: si puja la temperatura, passarà això; si hi ha sequera, passarà allò; si hi ha gelades, passarà allò altre... i així una llarga llista.

Tal com indiquen els experts, cal sempre desenvolupar arreu regionalitzacions del canvi climàtic i arribar inclús a escala local, si és possible.

En resum es pot dir que hi ha i hi haurà un increment de la temperatura mitjana, que genera una major evaporació i un manteniment de la pluviometria, potser amb fenòmens tempestuosos, la qual cosa porta a dèficits hídrics dels ecosistemes tant globalment com de manera particular, tot associat a una molt elevada incertesa temporal i territorial (recordem la pluviometria de 2020 i la sequera acumulada en els darrers dos anys).

Els factors derivats d'aquesta nova realitat ambiental i que més directament poden actuar sobre la productivitat dels conreus són:

L'increment en la temperatura pot promoure augments en l'ETP (evapotranspiració), en la respiració del sòl i en la quantitat de matèria orgànica, que a la vegada redueix la capacitat del sòl per actuar com a lloc d'emmagatzematge i font d'aigua per a la vegetació.

L'increment de diòxid de carboni (CO₂) ha d'incrementar la productivitat i l'eficiència en l'ús de l'aigua. Tanmateix, les plantes acaben per desenvolupar una regulació de la fotosíntesi i la productivitat retorna als valors originals o inferiors, especialment en llocs secs.

L'increment en la radiació ultraviolada (UV) promou importants canvis morfològics, fisiològics i bioquímics de la vegetació per tractar d'evitar els efectes

negatius. Tot i els efectes negatius sobre el creixement, és possible que aquest estrès incrementi la biosíntesi de flavonoides i alguns antioxidants.

La sequera promou una reducció en el creixement, però en l'àrea mediterrània, en general, aquesta apareix en combinació amb altres estressos i, en conseqüència, els efectes poden ésser modificats per les interaccions, tot podent-se dir que la temperatura dibuixa el paisatge i la sequera li dona color.

Altres estressos, en sentit ampli, són l'aparició de plagues, malalties i herbes adventícies, les quals poden passar d'ésser anecdòtiques a tenir una significació en els conreus. S'han modificat no tan sols els seus cicles vitals, sinó que el canvi global ha fet aparèixer espècies forànies que en alguns casos han esdevingut invasores.



Foto de Robert Savé M. Ametller sec al Penedès

Es coneixen les causes del canvi climàtic i els seus efectes en els conreus. Cal, doncs, prendre decisions i aplicar estratègies decidides de mitigació i adaptació al mateix. Ens hi juguem molt.

Enllaços suggerits per ampliar la informació:

https://cads.gencat.cat/web/.content/Documents/Publicacions/tercer-informe-sobre-canvi-climatic-catalunya/Resum_executiu_TICCC/RESUM_EXECUTIU_TICCC_CATALA.pdf

https://www.medecc.org/wp-content/uploads/2021/05/MedECC_MAR1_SPM_CAT.pdf

<https://www.youtube.com/watch?v=3Su47X-BIhM>

<https://www.youtube.com/watch?v=rDOWzZFBDRk>

Robert Savé Monserrat.
Investigador emèrit de l'IRTA. Professor
d'ecologia a la UAB

El temps a Font-rubí

Tardor excepcionalment càlida i seca

La tardor del 2022 (setembre, octubre i novembre) ha estat càlida en tot Catalunya i molt càlida en àrees del litoral, prelitoral i altiplà central.

El dèficit pluviomètric ha estat generalitzat. Molt marcat al litoral i prelitoral central, en bona part del Bages, Moianès i sud d'Osona, així com en indrets del litoral i prelitoral sud. En punts del Barcelonès, Moianès, Bages, Vallès Oriental i Alt Penedès ha estat la tardor més eixuta des que hi ha registres.

L'anomalia de temperatura més elevada (superior als 3,5 °C) s'ha assolit a la Segarra, en punts del Barcelonès i Baix Llobregat i, en canvi, no ha superat 1 °C en molts sectors del Pirineu. Pel que fa a la precipitació, el dèficit més gran s'ha donat en punts del Vallès Oriental, Bages, Barcelonès i Garraf, amb uns totals de tardor que suposen menys del 15% del valor climàtic corresponent.

Temperatura alta persistent, especialment a l'octubre

Al llarg de la tardor la temperatura s'ha mantingut, en general, per sobre de la mitjana, tot i algunes excepcions a finals de setembre i en curts períodes de novembre.

A Font-rubí, les temperatures mitjanes es van moure entre els 15,6 °C de mínima i els 24,8 °C de màxima al setembre. A l'octubre, la mínima ha sigut de 16,7 °C i la màxima de 21,3 °C i al novembre de 8,9 °C i de 17,6 °C, respectivament. El conjunt de totes tres fan que la mitjana de la tardor estigui per sobre de la mitjana climàtica de l'estació (+1,5-2 °C).

L'octubre més càlid dels darrers 70 anys, segons el butlletí del Servei Meteorològic de Catalunya (SMC) de 2 de desembre de 2022, provoca que floreixin a la tardor plantes silvestres i fruiters, com l'ametller. No és un fenomen generalitzat, però encara avui (21 de gener) es poden veure fulles noves a les vinyes. La calor dels darrers mesos, anòmala per l'època de l'any, ha alterat el cicle natural de moltes espècies, modificant la seva floració i la caiguda de les fulles. Aquestes floracions de tardor són més discretes que les de primavera, però per a les plantes poden suposar la despesa d'uns recursos que podrien necessitar a la primavera.

La fenologia és la ciència que estudia i descriu la relació entre el clima i el cicle natural de les plantes (floració, caiguda de les fulles, maduració del fruit, migració dels ocells, insectes, plagues, fongs, etc.).

Dèficit pluviomètric generalitzat

La tardor ha estat seca o molt seca en més d'un 90% de Catalunya. Al prelitoral central i sud la precipitació no arriba al 30% de la mitjana climàtica de l'estació. A Font-rubí, la precipitació total de la tardor ha sigut de 31,2 l (estació del SMC a Montjuïc). Recordem que el mes de setembre la precipitació va ser de 19,3 l (en dos dies el 14 i el 23), a l'octubre només 4,2 l i novembre 7,7 l (si més no, res).

En aquesta tardor també s'han produït episodis de precipitació abundant, amb una distribució molt irregular, que van causar molts danys en els llocs afectats. Font-rubí i el Penedès no van patir aquests episodis.

2022: novembre/desembre i la sequera

La precipitació respectiva d'aquests dos mesos ha sigut de 7,7 litres i 40,5, segons les dades de l'estació meteorològica del SMC a Font-rubí. Si més no, la sequera que s'ha arrossegat des d'inicis de 2021, s'ha vist agreujada per l'escassetat de pluja d'aquests mesos, que deixen l'any 2022 amb 332,9 litres de precipitació, quantitat molt per sota de la mitjana climàtica. Només els mesos de primavera (181,6 l) els podem considerar normals, junt amb el desembre (40,5) i l'agost (41,4). La distribució ha sigut molt irregular, amb pluges torrencials locals i de curta durada (menys d'un dia). La tardor de 2022 ha sigut seca o molt seca (31,2 l) quan habitualment és l'estació més plujosa de l'any. L'hivern i l'estiu, com és habitual, són els que menys pluja aporten aquest any (3,2 l i 76,1 respectivament).

Un altre any sec

Any	2015	2016	2017	2018	2019	2020	2021	2022
Precipitació (litres)	385,8	553,6	377	793,8	403,8	664	425	330,4

La sequera, que s'arrossega des de 2021, es manifesta agreujada aquest any. A la taula següent tenim les dades de la precipitació acumulada els darrers anys al Coll de la Barraca; és una mostra de l'escassetat d'aigua de pluja, excepte els anys 2018 i 2020. El 2022 tanca amb la quantitat més baixa de la sèrie.

En el mapa de l'anomalia de la precipitació veiem com l'Alt Penedès no arriba al 70% de la precipitació climàtica (mitjana del període 1961-1990) i, puntualment, ni tan sols al 50%.

La zona del Garraf i l'Alt Penedès és una de les que presenten un major dèficit pluviomètric.

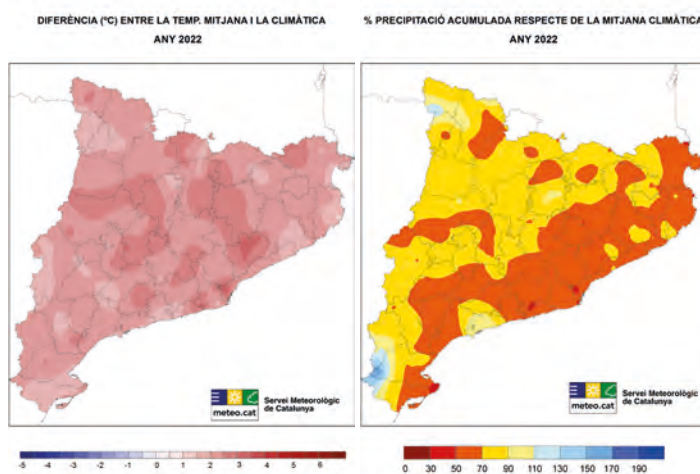
Resum meteorològic de l'any 2022.

2022, un any càlid i sec en tot Catalunya

L'any 2022 ha estat un any càlid sense excepció. L'anomalia de temperatura mitjana anual supera els 1,5 °C de manera general. En gran part del país supera el llindar dels +2 °C. Només els mesos de gener, març, abril i setembre van ser normals o freds en algunes zones. La calor va ser la protagonista durant molts mesos: febrer, maig, l'estiu i la tardor. El gener ha sigut fred en punts concrets; també l'abril va oferir temperatures baixes.

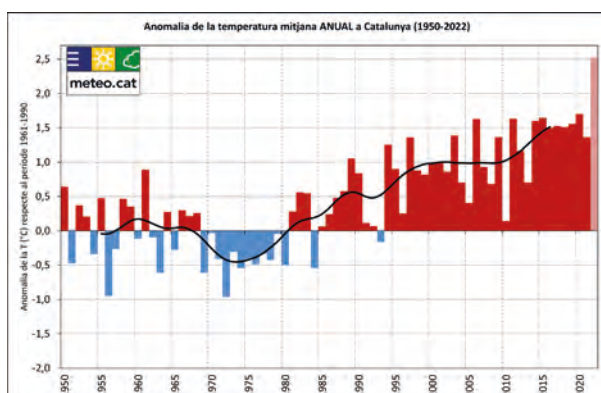
Ha estat un any sec, sobretot al litoral i prelitoral central i als extrems nord i sud del litoral. Només en punts del Tarragonès i del Pirineu més occidental es pot considerar normal i, fins i tot, plujós al massís del Port.

Els següents mapes de les anomalies de temperatura i pluja són prou significatius:



2022, excepcionalment càlid

En la següent imatge podem veure com l'any 2022 és el més càlid del període que va de 1950 fins avui. La imatge representa l'evolució de l'anomalia de la temperatura mitjana anual a Catalunya (1950-2022).



Globalment, l'any 2022 també ha estat un any càlid. Segons les dades publicades per Copernicus, el Programa d'Observació de la Terra de la Unió Europea, es confirma que el darrer estiu ha sigut el més càlid a Europa, i la tardor, la tercera més càlida d'ençà que hi ha registres. L'Organització Meteorològica Mundial (OMM) també situa l'any 2022 com el cinquè o sisè més càlid a escala global.

Episodis excepcionals(Catalunya)

Del 8 al 9 de gener, neu i vent fort al Pirineu axial en un 2022 amb nevades exigües.

De l'1 al 4 d'abril, fred i vent i neu. Una massa d'aire fred va provocar que baixessin les temperatures mínimes. A Font-rubí la temperatura mínima, aquests dies, es mou entre 0,1-2,1 °C.

Calorada del 21 al 22 de maig, amb temperatures altes. La màxima a Font-rubí va ser de 34,4 °C (temperatura pròpia del mes de juliol).

Onada de calor primerenca del 12 al 18 de juny. A Font-rubí la temperatura màxima ha sigut de 35,9 °C i la mínima de 20,2 °C.

Calor excepcional durant la primera quinzena d'agost. Hi va haver una gran persistència de valors per sobre dels habituals. Temperatura màxima de 28,5 °C.

El dia 5 d'agost una tempesta molt breu, d'una durada entre 10 i 15 min, va afectar la part de muntanya de Font-rubí, on van caure 24 litres al Coll de la Barraca, amb pedregada, i 13,8 l a l'estació del SMC del municipi.

Temperatura excepcionalment elevada del 21 al 26 de desembre, entre 20 °C i 24 °C a les comarques del litoral i prelitoral. A Font-rubí la temperatura màxima va superar els 20 °C els dies 24, 25 i 26, i les mínimes van estar per sobre dels 9,1 °C.

Els fenòmens de temps violent es produeixen cada vegada més i són aïllats i de distribució irregular: pedregades i esclafits, com el del 31 d'agost a Vilafranca i el tornado a Sabadell i Barberà del Vallès. Aiguats extremadament abundants al Tarragonès, el Gironès, el Pirineu o als Ports.

La setmana dels Barbuts (gener)

Es coneix amb aquest nom com el conjunt de dies que van del 15 i el 17 de gener. Es diu dels Barbuts perquè els tres sants assenyalats aquests dies es representen amb una llarga, espessa i lluent barba: Sant Pau l'ermità i Sant Maur Abat el dia 15 i Sant Antoni Abat el 17. També es consideren siuats dins d'aquesta setmana Sant Hilari (dia 13), Sant Fructuós (21) i dos que no tenen barba com Sant Vicenç Màrtir (22) i Sant Sebastià (20). El més destacat és Sant Antoni Abat, patró dels animals: el dia 17 de gener es beneeixen els animals a l'església del poble. En diverses poblacions es celebren els tres tombs, que és un passeig del bestiar engalanat i guarnit que fa el mateix recorregut tres vegades.

La setmana dels Barbuts és la setmana més freda de l'any. L'anàlisi del clima confirma aquesta dita a Catalunya.

Agafant períodes molt llargs (30 anys) es comprova que el mes de gener és el més fred de l'any (mitjana climàtica) i, en concret, els dies de mitjans de mes són els més propicis pel fet de ser els més freds (pel refredament de l'aire en baixar la radiació solar després del solstici d'hivern i abans d'augmentar en allargar-se els dies).

Dites dels Barbuts

- Quan venen els tres barbuts, venen els freds cascaruts.
- Per la setmana dels barbuts governen els tres germans: tos, moquina i amagamans.
- Sant Antoni el gela, Sant Vicenç el mata i la Candelera l'enterra

Toni

3 Peus al gat

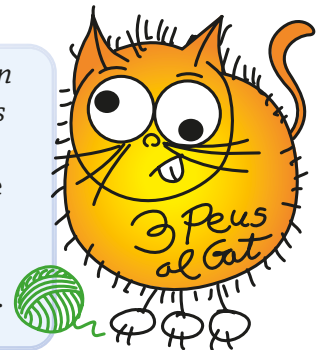


D'on venen els Reis d'Orient?

Melcior és Gaspar? O no és ni Melcior ni Baltasar? Tenim els nens fent arrels quadrades. Sa Majestat no vocalitzava gaire, i és que van molt cansats. Uns diuen que la monarquia ja se sap, d'altres que potser venen d'Orient, però havent passat després per Cal Pau Xic.[TruePress]



"La vergonya és un sòlid que només es dissol en alcohol o diners." [Enrique Jardiel Poncela] (1901-1952) Escriptor espanyol.



Segueixi la línia

Volen fer un carril bici i sembla que no cal eixamplar la carretera. Força litres de pintura us indicaran per on heu de passar: doncs per la dreta, com sempre. Els cotxes per sobre i ja us apanyareu si trobeu bicicletes o cotxes de cara: vaja com sempre heu fet, però amb uns quants diners escampats per la Carrerada. [EFA Guardiola]



"El sentit comú és l'art de resoldre els problemes, no de plantejar-los." [Yoritomo Tashi] (Segle XII) va ser un estadista i filòsof japonès.



Avorriment electoral

Venen eleccions però tot està molt ensopit. El govern inaugura quatre coses i l'oposició fot la xapa cada dos mesos al Montòneg. Volem sang i fetge! Volem polèmiques! Com es diuen els ex-convergençs? Per no saber, no sabem ni els candidats ni els partits. [Font-rubi News]



"Hi ha una esquerra en tot. Així és com entra la llum".

[Leonard Cohen] (1934-2016) fou un poeta, novel·lista i cantant quebequès.



Coca de casa

Ingredients: 400 grams de farina, 200 grams de sucre, 2 iogurts naturals, 3 ous, un gotet de iogurt d'oli, pell de llimona ratllada, un sobre de llevat, un grapat de pinyons i cireres confitades.

Preparació: Barrejarem bé tots els ingredients fins a obtenir una pasta homogènia. Reservarem les cireres i els pinyons. Posarem en una plata del forn (prèviament untada amb mantega i espolsada amb un polsim de farina), la pasta obtinguda de la barreja; la introduïrem al forn, a mitja temperatura, uns 20 minuts aproximadament. Passat aquest temps, ho traurem uns moments per a espolsar una mica de sucre per damunt de la coca i adornar-la amb els pinyons i les cireres al gust de cadascú. La tornarem a posar al forn uns 10 minuts més, fins que veiem que els pinyons ja estan torrats i les cireres enganxades a la coca. La punxarem amb una agulla, i si l'agulla surt ben seca i neta de pasta, significarà que ja està cuïta. La deixarem refredar; la desemmotllarem i ja estarà llesta.

BON PROFIT!!!
Magda Lluch i Saumell

Truita de calçots i cansalada

Ingredients: Vuit calçots tallats a rodelles, tres talls de cansalada de panxeta tallada a trossos petits, oli d'oliva, sal, pebre negre en pols i vuit ous batuts

Preparació: Primerament, en una paella amb oli d'oliva, fregim la cansalada salpebrada fins que la veiem daurada. Tot seguit, hi afegim els calçots salpebrats i els fregim conjuntament, fins que tot plegat ja és cuït. Seguidament, fiquem la barreja en un bol de vidre, hi afegim els ous batuts i amb una paella amb un raig d'oli, passem a fer la truita.

Quan l'oli ja és calent, aboquem la barreja del bol, i fem la truita amb el foc més aviat baix.

Quan ja tenim la truita cuïta al nostre gust, la posem en el plat rodó, i ja la podem servir a taula.

Una veïna a qui li agrada cuinar



VINS I CAVES

Collita pròpia
Compra de verema



CELLER JORDI LLUCH

Elaboració de vins i caves
Venda de vi a doll i embotellats

Vinya Escudé

El món no s'atura, nosaltres tampoc.

sempre
endavant 

Cada dia decidim el
nostre futur. El d'un
país més lliure, més just,
més verd i més pròsper.
Un país on ningú no es
quedi enrere.

