



Abril 2024 - any XXXIV

núm.  
202



 VEGUERIA PENEDÈS

**Editorial:**  
Cruilla cultural

**Notícies:**  
La pagesia fa sentir la seva veu al Parlament

**Notícies:**  
La pròxima Festa Major serà sense administradors

**Notícies:**  
Immigració: Font-rubí, poble d'acollida

**Notícies:**  
Talent musical font-rubinenc

**Punt de mira:**  
Comentari sobre el projecte Catalunya ciutat rural

**Escola:**  
Estada al Camp d'Aprenentatge

**Font-rubí, a sang i foc:**  
Any 1854: Vicalvarada i Bienni Progressista

**Les nostres postals:**  
El carrer Major de Guardiola

## Sant Jordi 2024



## Fa deu anys....

**E**n el número 142 de l'abril del 2014, d'ara fa deu anys, de la revista Montòneg, dúiem a la portada el dibuix artístic d'una rosa que va fer Jaume Vilajuana com a al·legoria a Sant Jordi.

L'editorial comença parlant que el 2014 vam tenir una Pasqua molt pròxima a Sant Jordi i alhora molt plujosa, amb una primavera molt verda. Confiem que enguany sigui igual; de moment, la Setmana Santa ja ha estat plujosa. L'editorial se centra a parlar, tanmateix, amb un to de preocupació, sobre la poca participació dels joves en la vida social de Font-rubí. Lamentablement, sembla que aquests fets no han millorat en aquests deu anys.

D'aquesta edició en destaquem aquestes notícies:

- Es publica un desplegable amb el plànol turístic de Font-rubí
- Es celebra el desè sopar del Dia de la Dona Treballadora.
- La Gent Gran recorda a Albert Surià, qui va presidir l'associació durant 17 anys i que ens va deixar a finals de gener de 2014.
- Pep Riera, de la Unió de Pagesos i membre de l'ANC de la sectorial de pagesos, va parlar sobre la independència de Catalunya i la pagesia.
- 200 corredors participen en la segona edició de la cursa de l'Encantada.
- Dues carrosses del municipi estan presents a moltes de les rues que es fan per carnaval al Alt i Baix Penedès
- Es lliuren els premis del XVIII concurs literari del Montòneg.
- L'escola estrena directora amb l'Anna Soler.
- L'AMPA crea el seu propi logo.

Hi ha nombroses col·laboracions d'opinió i dels grups polítics. En d'altres seccions hi trobem "Punt de mira"; "Les



nostres postals" amb una fotografia de Cal Peret Parera a principis de la dècada dels 40; També hi figuren col·laboracions diverses de veïns, com "Paraules en net", "Cuina", "Poesia", "3 peus al gat", "El temps" ....

### Ara fa VINT ANYS..,

el 13 d'abril del 2004 es van estrenar les noves instal·lacions de la Llar d'infants municipal. L'asfaltat del camí que va de Les Casetes d'en Raspall a Sabanell, paral·lel a la C-15. A l'església de Font-rubí, s'acaben els treballs de pintura i instal·lació d'una nova il·luminació interior. Comencen les obres de construcció d'un grup cases, que acabarà essent el carrer Parellada

### Ara fa TRENTA ANYS.(1994)

El viticultors del Penedès rebutjaven la creació de la nova DO Catalunya. Era tema de debat que a Catalunya el català era qüestionat a l'escola i que famílies castellanoparlants havien presentat denúncies al Tribunal Constitucional.

## agro - esteve

S.L.

C/ Avinyonet, 13 (Pol. Ind. Llevant)  
08720 VILAFRANCA DEL PENEDÈS  
BARCELONA  
Tels: 93 892 19 93 - 93 892 12 45  
Fax: 93 818 04 29  
e-mail: agroesteve@agroesteve.com  
www.agroesteve.com

FITOSANITARIS  
ADOBS  
EMPARRATS  
DESINFECCIONS  
PRE-PODA

 Bayer CropScience  
Distribuidor

 Dow AgroSciences

## RESTAURANT



## Cal Pau Xich

Antiga casa 1886

*Cuina tradicional catalana - Menú diari  
Banquets - Comunion - Bateig  
Esmorzars de forquilla i ganivet - Saló privat*

Av. Catalunya, 3 - GUARDIOLA DE FONT-RUBÍ  
Tels. 93 897 91 36 - 93 897 93 82

## Índex:

Fa 10 anys	2
Editorial	3
Notícies	4
Viure en català	22
Font-rubí, a sang i foc	23
Entitats	24
Punt de mira	26
Opinió	28
Català en net	29
Des de l'alcaldia	30
Política local	31
Escola	32
Parròquia	35
Les nostres postals	36
Poesia	39
El temps	40
Cuina	43
3 Peus al gat	43



El Montòneg  
Núm. 202 abril 2024

## Redacció:

Josep M. Rovira  
Isabel Torrents  
Marc Galimany  
Josep Faura

## Amb la Col·laboració de:

Entitats Locals  
Joan Anton Tarrida  
Magda Lluch  
Montserrat Lluch  
Josefina Piñol  
Jordi Gili  
Sònia Rubió  
Encarnació Pujadó  
Veïns de Font-rubí  
Consell Comarcal de l'Alt Penedès  
Diputació de Barcelona



## Edita:

Associació Cultural  
Montòneg de Font-rubí  
Avda. Catalunya, s/núm.  
e-mail: montonec.fontrubi@gmail.com

## Membre de: A C P C



Associació Catalana  
de la Premsa Comarcal

## Maquetació:

Sandra Güell. Serveis Gràfics  
Integrals

## Impressió digital:

Gràfiques Imprès-Ràpid, S. L.  
Pol. Ind. Domenys I, Carrer de la  
Múnia, 60 Tel. 93 891 57 10  
Vilafranca del Penedès

Tiratge: 330 exemplars  
Dipòsit Legal: B-38.351.-90

Preu subscripció:  
20 € anuals

montonec.fontrubi

Rev\_Montonec

Rev\_Montòneg de Font-rubí

## Cruïlla cultural

Fa un temps que observem moviments i crisis en l'àmbit sociocultural font-rubí-nenc. Els temps inevitablement ens aboquen a transformacions generacionals, demogràfiques i socials. A la pandèmia se li ha penjat la culpa, tot i que potser simplement ha accelerat processos que ja estaven en marxa.

La Societat del Ball és un clar exemple. Fa molt de temps que ha caminat per la corda fluixa, en aquest cas per una evolució generacional que ha retirat dels gustos del jovent els balls de saló clàssics i populars. Just abans de la Guerra Civil a Guardiola hi havia tres sales de ball i cafès, el jovent no podia desplaçar-se i la migració a les ciutats no s'havia produït. Després de la guerra tota aquesta força es va esfumar. Així doncs renèixer és possible, però potser d'una altra manera. De moment, la Societat del Ball continua amb un model similar, i subsistirà mentre hi hagi gent que hi frueixi, però també és evident que no hi ha un relleu clar.

Un altre exemple similar és el de la Societat Coral, que enguany celebra els 75 anys. Si bé des de ja fa molts més anys, tant a Guardiola com a Font-rubí, la tradició de les caramelles agrupava puntualment els joves per Setmana Santa. En molts indrets que no tenen cors de Clavé conserven les caramelles i presenten un elenc transgeneracional, amb músics i cantants. Potser en pot ser la clau per continuar-ne el fil.

D'altra banda, entitats com l'Empelt estan programant una oferta cultural molt rica i que interpel·la, potser, d'altres inquietuds. O projectes com Batecs o el Vinòleum, en aquest darrer cas més institucional, dibuixen un nou horitzó sociocultural. Ja el 1998 es va impulsar el Cava Jazz com a alternativa d'oci musical al tradicional ball, i segurament iniciatives com aquesta seran necessàries i desitjables per mantenir viva l'activitat a la Cooperativa.

De tot plegat, allò més important és la pedrera, els joves. El sentit de pertinença es forja al volant de l'orgull de grup i de poble. Equips juvenils com el de futbol sala són bàsics per conservar aquest esperit. Hi ha també equips infantils de futbol i patinatge, per exemple, que en segueixen el camí. En aquest sentit la festa major és molt important, i la reducció d'oferta cultural d'èxit, pels joves, és preocupant, i l'absència d'Administradors també. Els Administradors bastien un sentiment de pertinença i de prestigi de per si, i les vingudes de joves de tota la comarca a assistir a la festa major del poble, dels seus amics de l'institut, encara més. Joves que se sentien protagonistes, orgull de poble i totes les seves derivades: "és la meva festa major", "vull ballar a la cercavila", "muntarem un ball".

També hi ha les tongades generacionals, fornades més dinàmiques que d'altres i el context social. Ningú diu que sigui fàcil, però sembla que ens trobem en una cruïlla cultural. Cal trobar, cosa difícil, el camí correcte per poder avançar en allò que donava cohesió al poble, plantejat, però, de manera diferent pel que a les noves generacions.

La Redacció

La revista Montòneg demana la llibertat de tots els encausats i el retorn dels membres del govern exiliats per la causa de Catalunya.

L'Equip de redacció no es responsabilitza de les opinions expressades en els articles signats.

Per a la publicació de qualsevol carta o article, l'escrit ha d'anar signat per l'autor o amb pseudònim. Es presentaran amb suport digital i en català, amb una extensió màxima de 3.500 caràcters. Caldrà que siguin lliurats a la redacció abans del dia 20 del mes anterior a la seva publicació.

## L'ADF de Font-rubí omple una bassa amb l'aigua d'una piscina

El dissabte 17 de febrer, l'Agrupació de Defensa Forestal (ADF) de Font-rubí va coordinar una actuació per reomplir la bassa del bosc de La Baltana amb l'aigua de la piscina d'un veí de Guardiola.

Un veí de Guardiola, que havia de buidar la seva piscina particular per a una reparació, va informar l'ADF per aprofitar els noranta mil litres d'aigua tractada que contenia. Les ADF del Penedès i el Garraf es van reunir dissabte al matí, amb cinc camions, dos dels quals tenien gran capacitat per a fer el trasllat de l'aigua a la bassa. La bassa de La Baltana, amb una capacitat de 170 mil litres d'aigua, tenia ja vint-i-dos anys d'antiguitat i s'han canviat recentment les lones butíliques per posar-la a punt per a la campanya. La sequera i l'estat preocupant dels boscos obliguen a aprofitar tota l'aigua disponible per preparar les infraestructures de prevenció i extinció d'incendis. Per això, des de les ADF fan una crida a particulars per replicar actuacions com aquesta que s'ha realitzat a Font-rubí. Caldrà aconseguir més aigua per acabar d'om-

plir La bassa de la Baltana, l'aigua que falta per omplir-la s'intentarà trobar en una altra piscina del municipi, i si no, es mirarà de buscar-la en una depuradora o en algun altre lloc, però mai s'agafarà l'aigua de la xarxa del poble. Hi ha molts punts d'aigua que es van omplir gràcies a la pluja i a les fonts, però amb aquests tres anys de sequera, estan buits.

La Diputació de Barcelona ha avançat aquest any el suport econòmic i tècnic a les Agrupacions de Defensa Forestal (ADF) de diverses comarques, entre les quals les de l'Alt Penedès i el Garraf. Això permetrà que l'operatiu de vigilància del Pla de prevenció i vigilància contra incendis forestals (PVI) comenci l'1 de maig.

La col·laboració de les ADF és una part important del PVI, un dispositiu que compta amb diversos recursos per a la prevenció d'incendis. A més de les ADF, el pla inclou unitats d'informació i vigilància, punts de vigilància fixa amb torres de guaita i càmeres, i informadors, guaites, operadors de comunicacions i responsables de control.



# El diputat Sergi Vallès visita les obres de l'edifici d'habitatges socials

*La Diputació de Barcelona, aquest any 2024, hi aporta una subvenció extraordinària de 450.000 €*

El passat 27 de febrer, el diputat d'Infraestructures i Territori de la Diputació de Barcelona, Sergi Vallès, ha visitat les obres de l'edifici d'habitatges per a ús social que s'està construint al centre de Guardiola de Font-rubí. Un equipament de sis habitatges destinat a la gent gran del municipi. La visita del diputat ha estat acompanyada per l'alcalde de Font-rubí, Xavier Lluç, i del regidor responsable de la regidoria de la Gent Gran, Luís Ortega.

Aquest projecte, que el desembre passat va ser aprovat per unanimitat amb una reforma substancial per incloure canvis no contemplats i que suposaven un sobrecost de 170 mil euros, ara compta amb una aportació extraordinària de 450.000 € concedida per la Diputació de Barcelona per aquest 2024.

Una altra gran inversió que Font-rubí afrontarà aquest any amb l'ajut de la Diputació, serà el desenvolupament d'una comunitat energètica



municipal, a la qual hi aportarà 205 mil euros. També s'iniciarà aquest any, després de l'estiu, la

reforma i reurbanització de la travessera de Guardiola de Font-rubí, entre Cal Güell i Cal Ferret.

## La pagesia fa sentir la seva veu al Parlament

Un fet excepcional en què representants dels pagesos han pogut dirigir-se al ple monogràfic i al qual Xavier Lluç hi ha assistit des de la tribuna de convidats.

El passat 5 de març, la pagesia va fer sentir la seva veu a dins i fora del Parlament, on si va celebrar un debat monogràfic dedicat a la situació del sector.

A l'hemicicle hi van pendre la paraula representants de quatre entitats de pagesos, ramaders i agricultors, que han assegurat que estan en una situació crítica. Han reclamat que s'escoltin les seves reivindicacions, a més de reiterar la necessitat de reduir la burocràcia i d'assegurar que no se'ls pugui criminalitzar per l'ús de l'aigua, tot i la sequera.

L'alcalde de Font-rubí, Xavier Lluç, hi ha assistit com a president del Consell Comarcal, convidat pel diputat d'agricultura de Junts, Salvador Verges.



# Reunió informativa del Pla Especial de Catàleg de Masies

*L'Ajuntament ha informat del pla urbanístic que està elaborant per a les masies en sòl no urbanitzable, abans de la seva aprovació inicial prevista per a finals d'abril*

El dimarts 9 d'abril, la sala d'actes del Centre Recreatiu "La Cooperativa", es va omplir per conèixer com serà el Pla Especial de Catàleg de masies, cases rurals i altres construccions en Sòl No Urbanitzable, que està elaborant l'Ajuntament. Aquest document ha estat elaborat amb el suport de la Diputació de Barcelona per un despatx d'arquitectes de Sabadell. La seva tramitació no ha estat fàcil ni ràpida, ja que a Font-rubí tenim moltes masies i construccions en sòl no urbanitzable. Hi ha més habitants en zones no urbanes que en els nuclis urbans. En aquest Pla Especial es fa un estudi detallat de totes les masies i construccions en sòl no urbà per tal de determinar el seu pla urbanístic i d'usos possibles per a cada una. Així, un cop sigui aprovat definitivament, l'Ajuntament podrà autoritzar nous usos i reformes importants directament sense la tramitació urbanística a la Generalitat, ja que és el que es fa actualment d'una manera col·lectiva.

No totes les construccions en sòl no urbà entren en aquest catàleg. Han de ser construccions anteriors al 1956 i han de tenir algun valor arquitectònic, històric

o social, entre d'altres. Aquelles construccions que no reuneixen les condicions per a ser incloses al Pla especial, s'han incorporat a un inventari, però no se'ls aplicarà aquest pla urbanístic.

En total s'han fet 242 fitxes incloses en el pla especial i unes altres 45 construccions han estat llistades en l'inventari.

En les construccions incloses en les fitxes, es fixen tres possibles tipus d'edificació:

- Els volums principals
- Els volums complementaris catalogats
- Els volums complementaris no catalogats

Els volums complementaris catalogats són espais relacionats amb l'habitatge o l'activitat agrícola i ramadera i també entren dins del pla urbanístic. En canvi, els volums complementaris no catalogats, com coberts, pallers, etc., que no respecten les característiques tipològiques, estructurals i funcionals de l'edificació, en queden fora.

També es defineixen els possibles usos que es poden fer en cada fitxa segons dimensions, ubicació, etc.

Aquests usos són:

- Habitatge amb activitat econòmica o no
- Hotel·ler
- Turisme rural
- Professions liberals
- Restauració, etc.

També es determina si té possibilitats de fer-hi una divisió horitzontal.

Al final hi va haver un torn de preguntes la majoria de les quals tenien a veure amb els terminis de tot aquest procés. Així, es va dir que l'Ajuntament aprovarà el Pla Especial inicialment a finals d'abril; després, hi haurà 45 dies d'exposició pública per poder fer-hi al·legacions. Tot seguit s'han de demanar un gran nombre d'informes a l'administració perquè hi facin aportacions si ho creuen necessari. Aquest termini és difícil de calcular, però seran uns quants mesos. Un cop incorporades totes les modificacions que s'hagin plantejat i hagin sigut admeses, l'Ajuntament en fa una aprovació provisional i envia el document a Urbanisme de la Generalitat perquè en faci l'aprovació final amb les modificacions que cregui oportunes. Aquest darrer tràmit, com a mínim, són tres mesos més. En total, es calcula que l'aprovació definitiva no serà abans de l'estiu del 2025.

En tots aquests períodes de temps queden suspeses la concessió de nous permisos per fer obres importants en sòl rústic. Sí que es podran sol·licitar permisos per a obres de manteniment com refer una cuina o un bany.



# Assemblea General de la Gent Gran de Font-rubí

*L'Assemblea de socis de l'Associació va aprovar els comptes de 2023 i va buscar fórmules per equilibrar-los i millorar la participació*

A les 16:30h del dia 9 de març de 2024 es va iniciar l'assemblea amb força assistència, presidida per Fina Rossell, presidenta de la Junta de l'Associació, acompanyada dels membres de la Junta. La participació dels socis va ser prou important i engrescadora, amb moltes intervencions. Van assistir com a convidats Lluís Ortega, regidor per assumptes socials, i Marta Rovira, administrativa i tècnica municipal del programa de Dinamització de la Gent Gran.

El desenvolupament de l'ordre del dia va ser presentat pel tesorero, J. Vinyals, que després de llegir l'acta de l'assemblea anterior va presentar la memòria i els comptes de l'any 2023 i el pressupost de l'any 2024. La sessió es va desenvolupar amb normalitat i es van aprovar els punts corresponents d'aquesta.

El tema que va suscitar més intervencions, sempre en sentit positiu, va ser el dèficit de l'any 2023 i, tanmateix, la previsió de dèficit per l'any actual. Es van analitzar les despeses i els ingressos de forma general i també les activitats una per una.

Com a activitats principals destacaven les excursions, que s'havien reduït d'una mensual (deu anuals) a sis anuals (una cada dos mesos). Es va informar que la pujada de preus d'Autocars Vendrell i el baix nombre de participants feien que aquesta activitat tingués uns 1700 € de dèficit, que fins ara s'havia cobert

amb el romanent que s'arrossega d'anys anteriors. Tothom va estar d'acord que no es podia continuar en aquesta línia i que calia reduir el dèficit a un nivell zero o proper (en còmput anual). Van sorgir propostes que apostaven per reduir les despeses (reduint el nombre d'excursions) o també per pujar els ingressos: els participants abonarien el cost total de l'activitat o l'Ajuntament milloraria la subvenció per fer-se càrrec d'una part de les despeses. També es va proposar buscar-hi altres excursions alternatives i de cost inferior. L'assemblea va demanar que la Junta corregís aquest dèficit.

Altres activitats com el teatre o les caminades també suposaven un dèficit en el pressupost anual i la idea era apropar despeses i ingressos vinculats a les ma-

teixes. L'objectiu final era millorar els comptes i al mateix temps augmentar les activitats socials a més veïnat de Font-rubí, tenint present que un 25% de la població era major de 60 anys. En aquest sentit, també es va demanar que l'Ajuntament augmentés la subvenció per a l'any 2025 i s'adaptés a les noves circumstàncies econòmiques i a les necessitats dels font-rubínecs.

Com sempre, es recorda que l'Associació de Gent Gran de Font-rubí estava oberta a nous suggeriments; s'animava a participar activament en l'associació i que es proposessin de noves activitats.

Es continuarà informant pels mitjans habituals (cartells, WhatsApp, Calaixera, Montòneg...) i també per l'agenda del Montòneg Digital ([montonec.cat](http://montonec.cat)).



# Nouvelles de Rieux

## La flama olímpica passarà per Rieux-Volvestre!

*Tercera reunió per al pas de la flama olímpica a Rieux-Volvestre*

L'esdeveniment tindrà lloc el divendres 17 de maig de 2024. La flama travessarà el poble entre les 12:45 i les 13:15. Els 9 portadors de la flama es rellevaran des de la plaça de la catedral fins a l'EHPAD l'Orée du Bois (la Residència de la Gent Gran).

L'alcaldesa de Rieux-Volvestre, Maryse Vezat, ha agraït al Consell departamental de l'Alta Garona per oferir el pas de la flama al municipi, així com a sis més del departament, i per coordinar les activitats amb el Comitè Olímpic.

L'alcaldesa ha acollit els nombrosos participants que van assistir a la reunió per informar-se i oferir la seva ajuda com a voluntaris per a l'organització d'aquest esdeveniment excepcional. Entre ells hi havia representants d'associacions, estructures mèdico-socials, bombers, col·lectivitats, escoles, col·legi, servei d'infància i joventut, biblioteca, Oficina de turisme, regidors del municipi i del cantó, comerciants i habitants.

El programa se centra en l'aspecte festiu. Hi haurà moltes activitats, com ara tallers esportius,

animacions musicals, un poble dels Jocs Olímpics i coreografies relacionades amb els Jocs. L'itinerari culminarà amb una cerimònia de clausura festiva i popular a l'EHPAD.

L'endemà, dissabte, les "Olimpiades del Volvestre" perllongaran les festes. Les associacions i el públic es reuniran per a participar en les proves esportives en un ambient agradable i divertit. Per descomptat, es lliuraran medalles als campions! La jornada finalitzarà amb un dinar compartit al so de l'acordió i les guitarres.



## La pròxima Festa Major serà sense administradors

Després de més de dues dècades, la Festa Major de Guardiola de Font-rubí d'enguany no tindrà administradors; però de cara al 2025 s'establirà un nou procés participatiu.

Després de més de vint anys amb un equip de cinc administradors al capdavant de l'organització de la Festa Major de Font-rubí, en un comunicat emès per l'Ajuntament de Font-rubí, s'informa que no s'ha pogut formar un nou grup d'Administradors/des per assumir aquesta responsabilitat.

La regidora de Cultura, Carme Sibil, ha anunciat que, malgrat els esforços realitzats durant el procés de participació del passat desembre, no s'ha aconseguit arribar al nombre mínim de participants necessari per formar el grup d'Administradors/des. Tot i això, les altres comissions del municipi com la Comissió de Festes, el grup de Voluntaris/es de Festes i el grup d'Entitats de Font-rubí estan plenament operatius. En conseqüència, l'Ajuntament de Font-rubí, a través de la regidoria de Cultura, assumirà la responsa-

bilitat de l'organització de la Festa Major de Guardiola de Font-rubí d'enguany.

No obstant això, el comunicat també deixa clar que aquesta situació és temporal, ja que un cop finalitzada la Festa Major, s'obrirà un nou procés de participació per animar els residents a formar part dels Administradors/des de la Festa Major per a l'any que ve.

La regidoria de cultura de l'Ajuntament de Font-rubí va fer una crida a la participació en la planificació de la següent Festa Major. Fins al 29 de març, es podien presentar propostes d'activitats al tècnic de cultura.

La situació actual posa de manifest la importància de la implicació ciutadana en la cultura i les tradicions locals. La Festa Major de Font-rubí és un esdeveniment important per al municipi i la participació activa de tots és crucial per a la seva continuïtat i el seu futur.





- ✓ Excavacions
- ✓ Enderrocs
- ✓ Anivellacions
- ✓ Compactacions
- ✓ Neteja de rasses i parcel·les
- ✓ Moviments de terres
- ✓ Fem tota classe de feines del camp
- ✓ Plantacions i emparrats de vinyes
- ✓ Netejes, trituracions, arranjaments de vorals, camins i d'altres
- ✓ Servei públic i privat

**JORDI GILI  
PERE LLUCH**

**RAPIDESA  
EFICÀCIA  
PROFESSIONALITAT**

C. de Santa Maria, 32 – 08736 Guardiola de Font-rubí  
667 462 568 - 661 955 218 - 938 979 178  
excavacionsgic@gmail.com



## Instal·lacions Font-rubí S.L.

---

Calefacció/Gas/Energia Solar  
Aerotermita/Energies Renovables  
Fontaneria/Climatització  
Aire Condicionat/Electricitat

---

Tel. i fax Guardiola: 938 988 459 - [instalfontrubí@gmail.com](mailto:instalfontrubí@gmail.com)  
Mòbils: 609168189 - 609168190



► Sara Tutusaus

## Talent musical font-rubíenc

Sara Tutusaus i Lucas Dalman (Lucas Charnet) actuen en el concert "Simfonia dels Herois" a Vilafranca i les germanes Laia i Flàvia Escartín, "Les EscarteenSisters", presenten el seu segon disc, 'Caure sostingut'.

El passat dissabte 17 de febrer, l'auditori de Vilafranca del Penedès va acollir el concert La Simfonia dels Herois, un concert únic amb més de 80 artistes sobre l'escenari. Ha estat el primer concert d'una gira a benefici de la investigació dels tumors cerebrals. La Simfonia dels Herois és un pro-

jecte musical solidari en què participen pacients que han patit un tumor cerebral. Liderat pel Dr. Andreu Garrós, cap de Servei de Neurocirurgia de l'hospital de Bellvitge, amb el seu grup de rock DORIGEN. El projecte ha publicat un disc amb 10 cançons (9 individuals i una simfonia coral). En els concerts de la gira s'hi afegeixen artistes locals. En aquest primer concert de la gira hi han participat dos artistes de Font-rubí, la Sara Tutusaus, cantant del grup Serak, que ho ha fet cantant amb Dorigen, i també el cantautor Lucas Dalman.

El concert solidari que ha comptat amb moltes col·laboracions, artistes convidats i altres sorpreses, ha estat presentat per la narradora Jordina Biosca. La gira continuarà els pròxims mesos per altres ciutats com Sabadell, Vilanova i la Geltrú, etc.

### **Nou disc de Les Escarteen Sisters**

Les guardiolenques Laia i Flavia Escartín han publicat el seu segon disc que presentaran el 24 de febrer a la sala Jamboree de Barcelona. Les germanes Laia i Flavia Escartín són un duet amb una viola i un violoncel i les seves veus, que es presenten com si fossin un quartet de corda.

El seu món creatiu se situa prop de l'indie-folk i el jazz-fusió, tot i que cap gènere els encaixa del tot. Elles l'anomenen 'música d'un món imaginari'. Les germanes Escartín, ara han tret un segon treball amb el títol "Caure sostingut" que el presentaran, en una doble actuació, el dissabte 24 de febrer a la sala Jamboree de Barcelona.



► Escarteen

# Trobada del Consell Comarcal i la Delegació del Govern espanyol sobre el futur de la vinya

El Consell Comarcal de l'Alt Penedès i la Delegació del Govern de l'Estat manifesten el seu compromís i la voluntat de col·laboració institucional entre totes les administracions, amb els reptes de futur de la vinya a l'Alt Penedès, derivats del canvi climàtic

El president del Consell Comarcal, Xavier Lluch, i el vicepresident, Albert Tort, es van reunir dilluns 15 d'abril amb el delegat del Govern de l'Estat a Catalunya, Carlos Prieto.

La trobada va permetre traslladar al delegat del Govern de l'Estat la necessitat d'un compromís ferm de totes les administracions per abordar, amb visió àmplia i estratègica, els reptes que amenacen actualment la supervivència del sector vitivinícola al territori.

Albert Tort, va exposar que “el canvi climàtic i la sequera tenen conseqüències directes per al cultiu de la vinya i per a l'activitat econòmica que se'n deriva al nostre territori”. Per al Consell Comarcal, “això fa necessari estudiar, plantejar i dissenyar inversions de futur, com una xarxa de reg

de suport, ja que el que havia estat sempre un cultiu de secà, ara necessita i necessitarà, a més de l'aigua del cel, mecanismes per a moments en què aquesta no sigui suficient”.

Xavier Lluch, va manifestar que “cal estudiar aquest tipus d'iniciatives i una acció compromesa per part de la Generalitat i de l'Estat, a tots els nivells i amb un objectiu clar: pensar en el futur del sector vitivinícola al Penedès”. Lluch va afegir que “estem parlant d'aproximadament 25.000 hectàrees de vinya, que, sense l'aigua necessària, ens faran patir per la seva supervivència i per la de tota la indústria auxiliar que comporta, a la nostra comarca. Per això, des del Consell Comarcal volem contribuir a articular la necessària col·laboració

entre les diferents administracions per fer passos en aquest sentit”.

El delegat del Govern espanyol a Catalunya, Carlos Prieto, va afirmar durant la trobada el “compromís ferm de la Delegació del Govern amb el sector vitivinícola” i va expressar el màxim suport al treball conjunt per dibuixar i concretar actuacions que garanteixin el futur d'aquest sector al Penedès”, tot manifestant que “és estratègic per al país”.

Per aquest motiu, Carlos Prieto s'ha compromès a traslladar aquestes necessitats al Ministeri d'Agricultura, Pesca i Alimentació i al Ministeri de Transició Ecològica i Repte Demogràfic, i a contribuir perquè progressin projectes que vagin en aquesta direcció.



## Nota de comiat de la Junta de la Societat del Ball de Guardiola de Font-rubí

La junta sortint de la Societat del Ball vol agrair a tots els socis i assidus simpatitzants del ball, el suport que ens heu donat durant tants anys. A tots els voluntaris que han ajudat, els que han passat per la junta d'aquesta Societat del Ball, pels qui hi són i pels que ja no hi són. De tots ells n'hem après molt.

Agraïts,

La junta sortint



► Sortida

## La Cursa de l'Encantada torna amb èxit a Font-rubí

*Després de quatre anys d'absència, ha tornat amb un gran èxit de participació, amb més de 320 corredors i caminadors*

El diumenge 7 d'abril s'ha celebrat la 8a edició de La Cursa de l'Encantada amb un gran èxit de participació. Més de 320 corredors i caminadors han tornat a gaudir dels bells paratges de Font-rubí en una jornada marcada pel bon temps i l'ambient festiu.

Malgrat la davallada en el nombre d'inscrits respecte a l'última edició, que va estar marcada per un rècord de participació, s'ha mantingut amb escreix l'essència d'aquest esdeveniment esportiu. Segons els organitzadors, aquest nombre de participació, tot i ser inferior a l'última edició que va comptar amb 500 inscrits, ha estat considerat positiu en el context actual.

La cursa de muntanya ha mantingut el seu format clàssic, amb dues opcions de distància, de 12 i 25 km, i també una caminada de 12 km pel mateix traçat que el de la cursa curta, per als qui prefereixen gaudir del paisatge amb tranquil·litat.

Les condicions meteorològiques, amb un cel tapat, una bona temperatura i sense vent, han estat unes condicions immillorables i això ha ajudat a assolir molt bones marques, especialment en la cursa llarga, on

s'han superat àmpliament els temps d'anteriors edicions.

En la cursa curta, de 12 km, hi han participat 130 corredors i corredores; l'ha guanyada en **Joan Garcia**

amb un temps de 51 minuts i 04 segons. En categoria femenina, la vencedora ha estat **Foix Montaner** amb un temps d'1 hora, 2 minuts i 30 segons. La primera local ha estat



► Guanyadors Locals cursa curta



► Guanyadors Locals Cursa Llarga



► Guanyadors cursa curta



► Guanyadors cursa llarga

**Mònica Rabal** amb un temps d'1 hora i 25 minuts, i el primer local ha estat en **Fèlix Castellà** amb 1 hora i 5 minuts.

En la cursa llarga de 25 km., en què han participat 81 corredors i corredores, n'**Adrià Colomer** (que havia guanyat les dues últimes curses curtes) ha estat el primer a creuar la meta amb un temps d'1 hora, 56 minuts i 3 segons, tot rebaixant la marca de la cursa en 3 minuts. **Maria Florència Milanese** ha guanyat en categoria femenina amb un temps

de 2 hores, 08 minuts i 46 segons, això són més de 15 minuts menys que l'anterior rècord. El primer local masculí ha estat en **Gerard Via** amb 2 hores 47 minuts.

La caminada de 12 km., en què no es cronometrava el temps, ha comptat amb una molt bona participació. Alguns se l'han pres com una cursa, anant força ràpids i molts altres s'han decantat per gaudir més aviat del paisatge i de l'ambient de participar en la caminada.

L'organització de la cursa ha estat impecable, amb un circuit ben marcat i avituallaments suficients. Els participants han valorat molt positivament l'organització, el circuit i l'ambient de la cursa.

Després de quatre anys d'aturada a causa de la pandèmia, la Cursa de l'Encantada ha tornat amb força. La participació ha estat un èxit i els participants han quedat molt satisfets. Això fa preveure que la cursa continuarà creixent en les pròximes edicions.

## Es crea el Premi Isabel Torrents i Sala

*La font-rubinenca, redactora i una de les fundadores del Montòneg de Font-rubí, donarà nom a un nou premi a la transformació feminista*

Amb la voluntat de reconèixer i visibilitzar persones i col·lectius que han propiciat canvis, avenços i millores feministes a Vilafranca, la secció local d'ERC ha presentat el passat dimecres 17 d'abril el Premi Isabel Torrents i Sala. L'acte ha comptat amb la participació de la consellera d'Igualtat i Feminismes, Tània Verge.

Aquest premi feminista porta el nom de qui va ser la primera regidora d'ERC a Vilafranca, Isabel Torrents i Sala. A més, Torrents està vinculada en moltes entitats i associacions: va ser la primera dona voluntària forestal de la Generalitat de Catalunya a l'Alt Penedès i cap de demarcació, l'any 1988; membre de la junta del Col·lectiu Dona i de l'assessoria jurídica d'assessorament a les dones, regidora d'ERC a Vilafranca del 2001-2003; fundadora de l'ONG Camí



Solidari de Vilafranca (2001); fundadora de l'entitat APEIF I GEIF (Grup d'extinció d'incendis forestals) i fundadora de l'ADF la Carrerada 315 de Vilafranca del Penedès. També forma part de l'equip de la revista Montòneg de la qual també en formà part a la seva fundació. Torrents es mostrava molt con-

tenta de ser considerada un referent per a moltes dones.

El Premi Isabel Torrents i Sala es lliurarà anualment al mes de novembre i el guardó serà una obra d'un jove artista alumne de l'Escola Arsenal, obra que es farà especialment per l'ocasió i que serà diferent cada any.

# Un viatge al passat a través dels forns de ceràmica del Penedès

*Empelt organitza una ruta fascinant pels forns ibèrics, de calç i de ceràmica, de l'Alt Penedès*

El passat 14 d'abril, l'associació Empelt de Font-rubí va organitzar una activitat dins del marc del Cicle de LA TERRA que va permetre als participants viatjar en el temps a través d'una ruta pels antics forns de ceràmica del Penedès. La jornada va començar a Pontons amb la visita als forns ibèrics, conduïda per **Carles Llarch i Ramon Cardona**, que van explicar com funcionaven aquests forns mil·lenaris i la seva importància en la producció de ceràmica a l'època.

A continuació, el grup es va dirigir al forn de calç del Fondo de Can Romeu, un exemplar únic d'aquest tipus de construcció que es conservava amagat entre la vegetació. Allà, els participants van aprendre sobre el procés de producció de la calç i el seu ús en la construcció.



La ruta va finalitzar amb la visita al forn de ceràmica de Can Semisó, un exemple més recent d'aquest tipus d'indústria. Tot i que el forn es troba en estat d'abandonament, les explicacions d'en Carles i en Ramon van permetre als participants reconstruir mentalment el

procés de producció de totxos, teules i d'altres elements ceràmics per a la construcció.

La jornada va finalitzar amb un dinar a l'obrador de La Gatera, on els participants van poder degustar un menú preparat per Quetes & Co.

L'activitat va ser tot un èxit, ja que va permetre als participants conèixer un aspecte important del patrimoni cultural del Penedès d'una manera amena i didàctica. A més, la jornada va servir per posar en valor la importància de la conservació d'aquest tipus de monuments.



## **Empelt agraeix la col·laboració de Carles Llarch i Ramon Cardona**

L'associació L'Empelt vol agrair a Carles Llarch, ceramista, i Ramon Cardona, arqueòleg, la seva col·laboració en l'organització d'aquesta excursió. Les seves brillants explicacions van ser claus per a la comprensió, per part dels participants, de la importància dels forns de ceràmica en la història i l'economia del Penedès.





## Guardiola acull l'E-Bike Tour Anoia-Penedès

*A la segona etapa del Tour, que va passar per l'Anoia i el Penedès, la pista poliesportiva va servir com a punt de dinar i de recàrrega per a les bicicletes elèctriques*

E-bike Tour proposa esdeveniments amb rutes organitzades per a descobrir el territori en qüestió, degustant els seus millors productes i gaudint dels seus paisatges. Una proposta perfecta per a gaudir de l'aire lliure en companyia d'amics, família o nous coneguts, amb l'esperit del cicloturisme en una activitat no competitiva amb bicicleta de muntanya o bicicleta de muntanya elèctrica

El cap de setmana, 13 i 14 d'abril, ha tingut lloc l'E-Bike Tour Anoia-Penedès. Un viatge d'anada i tornada entre Igualada i Cunit per descobrir els paisatges, la gastronomia i el patrimoni de les comarques de l'Anoia, l'Alt Penedès i el Baix Penedès. Un viatge en 2 etapes, una primera d'Igualada a Cunit de 85 km, i una segona de Cunit a Igualada de 70 km.

Dissabte, més de 150 participants van sortir d'Igualada cap a la Llacuna, les Dous de Torrelles de Foix i la Bisbal del Penedès, on van fer una aturada per dinar i recarregar les bateries de les seves bicicletes elèctriques. A la tarda, van arribar a Cunit, on van poder descansar i gaudir de la localitat.

Diumenge, uns 120 ciclistes van recórrer la ruta de tornada cap a Igualada, amb una parada per dinar i carregar les bateries a Guardiola.



Anteriorment, ja s'havien fet altres cinc rutes pel Penedès, però aquest circuit circular en dues etapes és la primera vegada que es fa. Segons l'organització, l'experiència ha estat molt bona i han agraït a l'Ajuntament de Font-rubí el fet que els cedís la pista poliesportiva per al dinar. Un espai ampli, amb ombra i fresc, que va ser ideal per a reposar forces després de dos dies de molta calor.

A través d'aquestes excursions, es promou un turisme actiu i es brinda l'oportunitat de degustar els vins, cerves, oli d'oliva i la cuina tradicional d'allà on passem tot fent camí.

### Laureà Rigol i Segura

*Tècnica aplicada en  
fabricats de fusta S.L.*

Cal Sala, 1  
laurearigol@hotmail.com

Tel. 938979434 - 690602801  
08736 Guardiola de Font-rubí



**TREBALLS AGRÍCOLES  
I MOVIMENTS DE TERRA**

Crta. Santa Maria, s/núm.  
08736 Guardiola de Font-rubí  
Tel. 93 897 91 78

## Commemoració, a Font-rubí, del Dia Internacional de la Dona

*El zoè “Sopar de la dona”, la presentació del llibre “Maite vaig ser jo, podries ser tu” per l'autora Àngels Roura i la sortida “La Ruta de Neus Català” han estat alguns dels actes celebrats al llarg del mes de març*

La lectura del manifest i el sopar de celebració del 20è aniversari del dia de les dones de Font-rubí del divendres 8 de març, han estat els actes centrals i més tradicionals d'un ampli programa realitzat al llarg del mes de març.



El divendres 1 de març es va fer la presentació del llibre "Neus Català, memòria i lluita". L'autora, Elisenda Belenguier, va compartir les reflexions i vivències que la van inspirar per fer aquesta obra sobre el llegat de Neus Català, una figura clau en la lluita antifeixista i feminista. Es va regalar un exemplar del llibre a totes les dones que hi assistiren.

L'espai jove de la Barraca també s'ha afegit a la commemoració tot organitzant, aquest divendres 8 de març, un joc de pistes gegant sota el lema "Hi som i hi serem".

El vespre del 8 de març, a partir de les 20 hores, al Centre Recreatiu "La Cooperativa", va tenir lloc la lectura del manifest en honor al Dia de la Dona a càrrec de la Pilar Bonaterra, presidenta de l'Agrupació Coral. Tot seguit es va celebrar el tradicional sopar del 20è aniversari del dia de les dones de Font-rubí.



Enguany hi han assistit unes 75 dones, una mica més que l'any passat. Van poder degustar un aperitiu variat, un segon plat, postres, cava i cafè. També es va fer un sorteig per repartir 4 premis de perruqueria i estètica de dues empreses del municipi.

A les 22 h, el Grup de Teatre de Vilafranca del Penedès la CIA Attrezzo, van representar l'obra de teatre "Animals de Companyia", d'Estel Solé. Una comèdia realista que posa en dubte el valor de l'amistat.



El dissabte 9 de març, a l'Auditori del Centre Recreatiu "La Cooperativa", es va dur a terme una xerrada, organitzada per Empelt, amb l'autora del llibre 'Maite vaig ser jo, podries ser tu', Àngels Roura. Una novel·la, basada en l'experiència personal de l'autora, en la qual aborda temes de violència de gènere, per acabar en una reflexió col·lectiva sobre aquesta problemàtica.



Els actes continuaren el 15 de març amb un taller de defensa personal per a dones, impartit per la Mònica Richardson, al Gimnàs de l'Escola Font-rúbia, de 17 a 19 hores. I a les 20:30 hores, a l'Auditori del Centre Recreatiu, amb la projecció de la pel·lícula "Un cel de plom", del director Miquel Romans que vindrà a fer la presentació de la pel·lícula.

Finalment, el diumenge 17 de març, es va fer la sortida «La Ruta de Neus Català», una Ruta cultural recreant els passos de Neus Català, una destacada activista durant la Guerra Civil en el seu exili, amb la guia d'Elisenda Belenguer, autora del llibre, "Neus Català, memòria i lluita" i també de la periodista i comunicadora Rosa Vendrell, de Sant Pau d'Ordal



Unes 50 persones s'apuntaren a fer aquesta ruta en direcció a Portbou, des d'on es va poder fer a peu la pujada al Coll de Belitres, uns 1,5 km, fins al pas de Portbou-Cervera la Marenda en la frontera amb França. Com ho hauria fet Neus Català en un gèlid mes de febrer del 1939, i molts altres milers de refugiats republicans.

A la tarda es va visitar a Premià de Dalt la finca anomenada "Can Tries de Bes" (actualment "Castelldaura") on Neus Català va treballar de cap sanitària d'una colònia infantil d'infants refugiats durant la guerra civil. Des d'aquest punt va començar la marxa cap a l'exili amb uns 180 infants després que l'exèrcit nacional bombardegés Barcelona. La casa i el seu gran jardí, en l'actualitat són propietat de l'Opus Dei i no són visitables, però per a l'ocasió i de forma puntual, es van poder visitar totes les instal·lacions. Va fer de guia de la visita l'arquitecta que va dirigir la restauració tot intentant preservar al màxim l'estat original de la casa.



Aquesta ruta sobre els passos de Neus Català és la primera vegada que es fa i va ser tot un èxit. En part per la sort de comptar durant tot el viatge amb les explicacions d'Elisenda Belenguer i també pel tarannà dinàmic i alegre de la Rosa. La visita a la finca de "Can Tries de Bes" també va ser un final molt apropiat del viatge.



CONSTRUCCIONS  
**Pere Carol**

Av. Santa Maria, 47 • Tel. 93 897 92 30  
08736 Guardiola de Font-rubí

Celler de Can Suriol del Castell

www.suriol.com  
T. 938 97 84 26



*Suriol*

Can Suriol del Castell de Grabuac Font-rubí

## Dues grans actuacions dins del XXV Cicle del Cava Jazz

### Vibrant Concert de Koko-Jean & The Tonics

Va ser una actuació electrizant, amb temes originals i versions, tot mostrant una varietat d'estils i una energia contagiosa.



► Koko-Jean & The Tonics

El dissabte 24 de feber, va tenir lloc el segon concert del cicle amb la banda barcelonina Koko-Jean & The Tonics, amb el seu enèrgic i contundent directe.

En una molt bona entrada, el públic va vibrar al ritme de la música, acabant dempeus, ballant i cantant. Va ser una actuació plena d'energia contagiosa i amb la complicitat d'un públic entregat, amb qui Koko-Jean va saber connectar perfectament.

Koko-Jean & The Tonics és una banda de Barcelona que fusiona el soul, el blues, el rhythm-and-blues i el rock'n'roll en una proposta fresca i excitant. Conformada per Koko-Jean Davis com a vocalista principal, Anton Jarl a la bateria, Dani Baraldés a la guitarra i Víctor Puertas al Hammond i l'harmònica, el grup ha guanyat reconeixement a l'escena musical barcelonina.

Al llarg de la seva carrera, han demostrat un gran talent tant amb potents actuacions en directe i han estat aclamats per la seva intensitat

i passió a l'escenari. La seva música desafia les etiquetes convencionals, tot oferint una experiència musical diversa que convida el públic a cantar i a moure's al ritme del seu groove. Amb influències que van des del

soul clàssic fins al rock més enèrgic, Koko-Jean & The Tonics captiven les audiències tant arreu de l'estat com a l'estranger amb el seu estil únic i la seva impecable execució musical.

### Els Mambo Jambo Arkestra amb Dani Nel·lo

Torna Dani Nel·lo, un dels saxofonistes més destacats del panorama jazzístic actual, al Cava Jazz de Font-rubí, en aquesta ocasió en un format XXL dels Mambo Jambo amb tot un exèrcit d'instruments de vent.

El dissabte 23 de març, ha tingut lloc la tercera actuació del 25è ani-

versari del cicle de Cava Jazz de Font-rubí. De les sis actuacions programades en aquest XXV cicle, ben segur que la dels Mambo Jambo Arkestra és la de més renom. De fet, ho corrobora la gran aflluència de públic que va omplir la platea i tota la zona de les llotges.

Els Mambo Jambo Arkestra és el nom de la formació ampliada amb 12 músics més del quartet instrumental "Los Mambo Jambo", liderat pel saxofonista Dani Nel·lo juntament amb Ivan Kovacevic (contrabaix), Anton Jarl (bateria) i Dani Baraldés (guitarra). Al 2019 van crear aquesta formació per celebrar el seu 10è aniversari, i quatre anys després l'han tornada a reunir per gravar un nou disc.

L'actuació va estar a l'altura de l'expectativa. Els Mambo Jambo han sabut consagrar-se com una banda amb una identitat i un so propi. La secció nova de vents amplifiquen la sonoritat de la banda i donen un directe únic amb un ritme frenètic i una potència sonora contundent amb molts decibels.

Van interpretar cançons dels seus dos discos amb l'Arkestra que combina temes de diferents èpoques del grup.

El públic va gaudir en tot moment del concert i els va acomiadar aplaudint dempeus.



► Dani Nel·lo

# Reeixida actuació del patinatge de Font-rubí a les competicions escolars

*Les patinadores/s de l'Escola Esportiva Municipal destaquen en els Jocs Esportius Escolars de l'Alt Penedès*

El passat diumenge 17 de març, la competició de Patinatge Individual dels Jocs Esportius Escolars de l'Alt Penedès (JESPE) va arribar a la seva fi amb una notable participació de patinadors de Guardiola de Font-rubí.

Els alumnes de l'Escola Esportiva Municipal, juntament amb patinadors que van iniciar la seva carrera a l'escola i ara competeixen en clubs de la comarca, van brillar en una competició dividida en dues jornades, en què la classificació final es va determinar per la mitjana de les dues puntuacions.

Se'n destaquen els següents resultats:

## Benjamí A:

Ivet Mas: 2a posició  
Arés Via: 6a posició



## Benjamí B:

Gemma Guilamany: 1a posició  
Abril Arévalo: 19a posició  
Maria Cendra: 20a posició  
Martina Cano: 25a posició

## Pre-Benjamí B:

Maria Olivella: 1a posició  
Nicolau Hernández: 2a posició

## Aleví C:

Jana Hernández: 25a posició

Aquests resultats posen de manifest el treball constant i la dedicació dels patinadors de l'Escola Esportiva Municipal de Font-rubí, així com la tasca de la seva monitora, Marta Morgades.

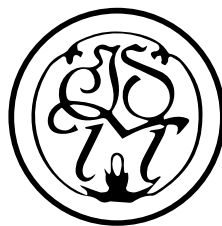
L'Escola Esportiva Municipal de Font-rubí ofereix l'activitat extraescolar de patinatge, una opció excel·lent per a nens i nenes que vulguin aprendre i gaudir d'aquest esport.

Lenhorabona a tots els participants!



VINS I CAVES

Collita pròpia  
Compra de verema



CELLER JORDI LLUCH

Elaboració de vins i caves  
Venda de vi a doll i embotellats

# Vinya Escudé

# L'Hospital de Vilafranca posa en marxa la Unitat de Valoració de la Discapacitat i Dependència

El Consorci Sanitari de l'Alt Penedès-Garraf (CSAPG) i el Departament de Drets Socials de la Generalitat de Catalunya posen en marxa la Unitat de Valoració de la Discapacitat i Dependència del CSAPG.

Aquest servei ha començat la seva activitat aquest passat mes de desembre i compta amb un equip encarregat de fer valoracions de discapacitat i un altre de les valoracions de dependència.

La valoració de la discapacitat és un servei del Departament de Drets Socials de la Generalitat de Catalunya, que es presta a través dels Centres d'Atenció a la Discapacitat (CAD), dirigit a persones amb discapacitat i a les seves famílies, en el qual es duu a terme la valoració i

qualificació del grau de la discapacitat.

El CSAPG compta amb un equip valorador de la discapacitat. Aquest és multidisciplinari i està format per un metge/essa, un psicòleg/a i una treballadora



social i té la finalitat de garantir la igualtat, millorar l'autonomia i qualitat de vida i afavorir la integració social de les persones valorades.

El Centre d'Atenció a la Discapacitat s'instal·larà a l'hospital de Vilafranca.

Les valoracions es realitzaran a les Consultes Externes de l'Hospital Comarcal de l'Alt Penedès, de dilluns a dijous de 15.30 hores a 21.00 hores.

També hi haurà un servei de Valoració de la Depen-

volupa les activitats de la seva vida diària. S'observa l'entorn on viu i els mitjans de suport de què disposa. Aquesta informació es reflecteix en el barem de valoració de la dependència (BVD, EVE) i en funció d'aquest, s'assigna un grau de dependència a la persona que el sol·licita.

Les valoracions es realitzaran a domicili de dilluns a divendres de 8h a 15h.

La unitat de valoració compta, a més, amb personal d'admissions encarregat de la gestió i l'organització de les valoracions.

Per contactar amb la unitat us podeu adreçar al telèfon 661447349 o bé als correus electrònics [cad@csapg.cat](mailto:cad@csapg.cat) per les valoracions de discapacitat o [sevad@csapg.cat](mailto:sevad@csapg.cat) per les valoracions de dependència.



## Construccions Joan Càlix S.L.

Reformes de masies, habitatges unifamiliars, estructures de formigó, etc.

Barri L'Alzinar Núm. 41  
08736  
Guardiola de Font-rubí

Tel. 93 897 91 00  
Fax 93 897 92 51  
Mbl 659 06 96 51



## Excavacions Joan Càlix S.L.

Treballs de retroexcavadora en general, rebaixos, fonaments, esculleres, etc.

Barri L'Alzinar Núm. 41  
08736  
Guardiola de Font-rubí

Tel. 93 897 91 00  
Fax 93 897 92 51  
Mbl 659 06 96 51

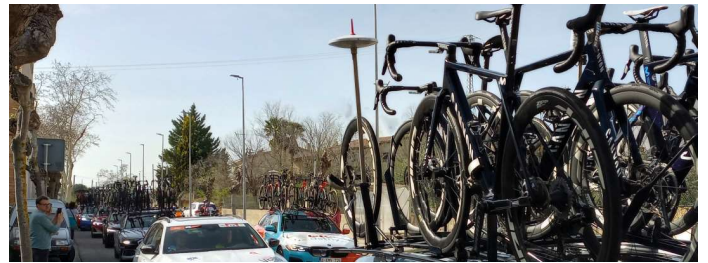
# La Volta Ciclista a Catalunya retorna a Font-rubí

*La 5a etapa de la 103a edició de la Volta Ciclista a Catalunya va tornar a passar per Font-rubí, deu anys després de la seva última visita*

El divendres 22 de març, la 5a etapa de la 103a edició de la Volta Ciclista a Catalunya, amb sortida a Altafulla i arribada a Viladecans, va recórrer els carrers de Guardiola de Font-rubí. Els participants van arribar a Guardiola des de Sant Martí Sarroca per la carretera BV-5151 fins a la Rovira Roja, on van prendre la BV-2126 en direcció a Santa Maria i Sabanell.

En el seu pas per Guardiola, cinc corredors escapats lideraven la cursa amb un avantatge de més de 2 minuts sobre el gran grup, tot i que finalment van ser neutralitzats. L'etapa va ser guanyada a l'esprint pel francès Axel Laurance. Els ciclistes van arribar a Guardiola de Font-rubí al voltant de les 15:45 hores, minuts abans del previst. El pas de la Volta per Font-rubí va ser un esdeveniment esportiu especial i poc freqüent que va comptar amb molts espectadors. Tot i que el pas dels corredors va ser ràpid, la caravana que acompanya la cursa, amb els seus cotxes d'equip, la seguretat i l'helicòpter, va ser tot un espectacle.

La retransmissió en directe de les televisions, tant per Esport3 com per Teledeporte, va començar a partir de les 16 hores, quan els corredors ja estaven arribant a Sant Sadurní d'Anoia, per la qual cosa no es va poder veure el pas pel nostre municipi.



## Les caramelles de Pasqua

*En la celebració del seu 75è aniversari, la Coral manté viva la tradició*

Enguany, l'Agrupació Coral de Guardiola de Font-rubí està celebrant els seus setanta-cinc anys. Les caramelles, de fet, van ser l'embrió previ a la constitució de l'agrupació coral l'any 1949. Així doncs, un any més, ha portat pels barris la tradició de les caramelles. Com s'ha anat fent aquests darrers anys, els cantaires han centralitzat les

actuacions a les places dels barris: l'Alzinar, Can Rovireta, Sant Maria, Les Casetes, Sabanell, Cases Noves, Guardiola, Centre Recreatiu.

Els veïns s'han concentrat al carrer per escoltar les cançons tradicionals de les caramelles. Els que han fet donatius han estat gratificats amb una planta aromàtica commemorativa. La cantada va lligada a la recollida de fons que serveixen pel sosteniment de l'entitat i la seva activitat social.



## El Consorci de Promoció Turística del Penedès aposta aquest 2024 per la sostenibilitat i el turisme de reunions

Més de 200 empresaris i representants institucionals del Penedès es van reunir el passat 13 de març avui a l'auditori municipal de Vilafranca per conèixer el Pla d'Accions 2024 del Consorci de Promoció Turística del Penedès.

L'entitat ha donat a conèixer els principals objectius d'enguany, entre els quals es troba potenciar la sostenibilitat, impulsar el Projecte Pe-

nedès Ciclable i obrir-se al turisme de reunions.

El president del Consorci, Lluís Valls, va destacar la importància d'apostar per la sostenibilitat i agràia a les 69 empreses que han rebut el premi Biosphere per apostar per aquest vessant. També va remarcar la rellevància que tindrà el Projecte Penedès Ciclable, que comptarà amb una inversió de més de dos milions d'euros.

També es va anunciar que el consorci posarà en marxa una xarxa d'accions per incentivar el turisme de reunions.

Tot i això, el Penedès i uns dels principals municipis és Font-rubí seguirà sent una destinació estretament lligada a l'entourisme i continuarà reforçant la Ruta del Vi del Penedès. De fet, recentment s'han afegit 12 noves empreses a la ruta (8 allotjaments rurals,

1 celler i 3 restaurants). d'aquest vessant, l'entourisme destaca perquè és visitable tot l'any i té una oferta complementària molt àmplia.

El Consorci de Promoció Turística del Penedès augura un 2024 positiu. "Som optimistes, tot i que som conscients que la sequera pot tenir repercussions no del tot positives" -va apuntar el president.

### Viure en català

Josep Faura

## EL CATALÀ AL MÓN DE LA SANITAT

Plataforma per la Llengua considera que les últimes mesures del Departament de Sanitat "arriben tard i són tan sols un pedaç"

**P**lataforma per la Llengua ha denunciat que el pla de formació de la Generalitat de Catalunya per impulsar el català a la sanitat és insuficient i ha demanat al Govern fer complir la Llei de política lingüística en aquest àmbit i **garantir els drets dels pacients catalanoparlants**. Per a l'entitat, l'anunci del programa «Prescriu-te el català» per oferir cursos voluntaris i gratuïts de llengua a 2.700 professionals de la salut és una mesura positiva, però arriba tard i és només un pedaç. Sosté que **el pla no serveix per posar fi a les discriminacions lingüístiques** perquè l'aprenentatge de la llengua no en garanteix l'ús, però, a més, perquè només s'ofereix a 2.700 professionals i no deixa clar com se'ls examinarà.

Pel que fa als professionals sanitaris que actualment no dominen prou el català, l'entitat considera que és **una bona iniciativa oferir-los formació gratuïta**

**en horari laboral**. El problema, però, és que el Departament de Salut ja **renunciï a explicitar que és obligatori per llei que els professionals sàpiguen català** i que no impulsi un règim sancionador per als centres mèdics que no inclouen aquest requisit en la contractació de treballadors o que no s'asseguren de formar-los lingüísticament perquè siguin capaços d'atendre en català. «Els nostres drets no poden estar subjectes a cursos voluntaris que els professionals facin un cop ja han estat contractats», ha dit Òscar Escuder, president de l'entitat.

L'ONG del català **reclama al govern que, sigui com sigui, impulsi polítiques preventives que evitin aquestes discriminacions i un pla estratègic real i efectiu** per garantir que els professionals millorin les seves habilitats en català, siguin avaluats rigorosament per acreditar un nivell de suficiència en aquesta llengua i l'hagin de fer servir.

# Font-rubí, A SANG I FOC

## CAPITAL CARLINA I D'ALTRES HISTÒRIES

**A** bans d'iniciar-se la tercera guerra carlina, l'abril de 1872, passaran molts altres conflictes i fets destacats. Durant aquest període, de vint-i-dos anys d'entreguerres, s'esdevindran diverses revolucions, aixecaments i "pronunciamientos" en el context d'una política espanyola convulsa, incapaç i caòtica.

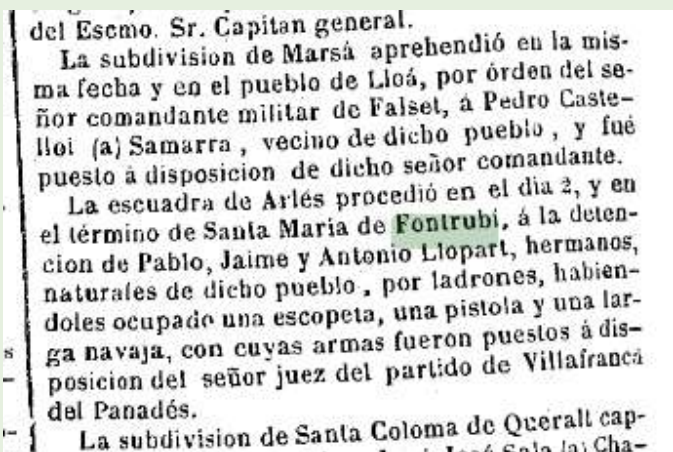
### ANY 1854: VICALVARADA I BIENNI PROGRESSISTA

El 28 de juny es va consolidar l'aixecament militar que es va enfrontar a les tropes lleials al Govern. Això es produí al poble madrileny de Vicálvaro durant el regnat d'Isabel II. La revolta fou de caire progressista i sobretot liberal, i va situar a Espartero com a primer ministre en representació del *Partido Progresista* i en coalició amb el partit *Unión Liberal* de Leopoldo O'Donnell. Algunes mesures destacables com ara els decrets de llibertat d'associació o una nova desamortització, en aquest cas promulgada pel ministre d'hisenda Pascual Madoz, van protagonitzar el període anomenat Bienni Progressista.

Al **Penedès** hi hagué la seva rèplica: "al 54, ab motiu de la sublevació dels generals de Vicalvaro, hi hagué també pel Penades revolta de l'Armenter, ab l'Escoda, Morgades de Torredembarra y altres" (1). "L'Armenter de Vilafranca" i Antoni Escoda lluitaven en el bàndol insurreccional progressista-demòcrata i sovint els veurem lluitant al costat del republicà Baldrich i dels carlistes, units només per un enemic comú.

### ANY 1855: DETENCIÓ DELS GERMANS LLOPART A FONT-RUBÍ

El diari *El Ancora* de data 24-2-1855 inclou un breu on descriu uns fets que en res indiquen que fossin relacionats amb els conflictes polítics. El germans Pau, Jaume i Antoni Llopart són detinguts i portats davant del jutge presumptament per haver robat. Els hi són confiscades unes armes. Eren naturals de **Santa Maria de Bellver**. Els fets datarien del 2 de gener de 1855.



### ANY 1855: INSURRECCIÓ MONTEMOLISTA

El 10 de març de 1855 va morir el pretendent carlista Carles V a Trieste després d'una fracassada concòrdia de les dues branques familiars. Els carlistes, partidaris de Carles VI, comte de Montemolin, van intentar un nou aixecament sobretot a Catalunya i les escaramusses van allargar-se un any. Al **Penedès** hi havia una partida comandada per Cristòfol Comas "Toful" que va ser batuda a Masquefa quan venia d'emboscar-se per la serra d'Ordal, l'octubre de 1855. Tropes vingudes de Sant Sadurní d'Anoia i Esparreguera i Igualada van rodejar la casa on reposaven. Foren morts Comas i un sergent, i 25 presoners afusellats posteriorment (2).

(1) RAMON ESCLASANS Y MILÁ, ANTONI MARTORELL Y PAÑELLAS, CLAUDI MAS Y JORNET. *El Penadés en el Sigle XIX* (1901).

(2) MELCHOR FERRER. *Historia del Tradicionalismo Español Tomo XX*.

# Immigració: Font-rubí, poble d'acollida

El passat 17 de febrer es va celebrar a la sala d'actes de la Cooperativa de Guardiola una xerrada-col.loqui sobre la immigració a Catalunya i a Font-rubí, organitzat per l'Associació Cultural *Empelt*.

Una quarantena de persones van assistir a l'interessant debat dirigit per dos membres de la Coordinadora Obrint Fronteres, l'advocada Judith Moreno de la Llacuna i l'activista Jacinto García de Mediona.

Inicialment es va emmarcar el debat definint l'actual concepte d'immigració, que fa referència a les persones de fora l'estat Espanyol. En canvi, fa unes dècades també es considerava immigració l'anomenada immigració interna, del camp a la ciutat o d'altres regions de dins l'Estat. Ambdós ponents també van accentuar la clara diferència de tracte i de drets que existeix entre immigrants voluntaris i forçosos.

En Jacinto García va explicar l'actual situació de la immigració africana, les vies d'arribada i els immensos maltractes i riscos que han de patir aquestes persones.

La Judith Moreno va explicar molt clarament els diferents procedi-

## Arrelaments

	Social	Familiar	Laboral	Formació
Permanència a Espanya	3 anys	-	2 anys	2 anys
Oferta de treball	Sí	No	No	No
Víncle familiar	Sí/Informe arrelament	Sí	No	No
Durada permís	1 any	1 o 5 anys	1 any	1 any
Permís de treball	Sí, c.a. o c.p.	Sí, ambós	Sí, ambdós	No

ments de regularització existents per als immigrants a l'estat espanyol, remarcant la importància del padró com a procediment que inicia els tràmits de regularització i com a un dret legal per a qualsevol persona que visqui aquí.

En el debat posterior, diferents membres de la nostra comunitat van explicar casos que ens envolten i els interessos que es generen perquè aquesta situació d'irregularitat administrativa que impedeix que aquestes persones puguin refer la seva vida passi també a Font-rubí. Això perpetua la falta de drets i condemna a les persones a la impossibilitat de ser contractades regularment o de fer un contracte de lloguer.

També es va esmentar que el català és la llengua d'integració i que obre les portes a la socialització i educació al nostre entorn. En aquest aspecte sembla que hi ha un cert compromís de l'Ajuntament de Font-rubí d'engegar classes de català al municipi.

Finalment, el consens al qual vàrem arribar és que el millor remei és fer comunitat, conèixer els nostres veïns, generar espais de trobada i coneixement i gaudir i aprendre dels valors positius que aporten a la nostra societat les persones arribades d'altres cultures.

Associació Cultural *Empelt*



Celler

*Josep Piñol*

Elaboració de vins

Masia Pep Piñol - Tel. 93 897 92 08

# FEMINISTA TU!



  
AGENDA  
2030

La **Diputació de Barcelona** i els ajuntaments  
treballem per una igualtat real: igualtat de tracte,  
mateixos drets i mateixes oportunitats.  
Som moltes, diverses i **totes** feministes.

[diba.cat/diadones](https://diba.cat/diadones)



**Diputació  
Barcelona**

Josep Faura

## COMENTARI SOBRE EL PROJECTE CATALUNYA CIUTAT RURAL

El passat 3 d'abril va ser presentat a Font-rubí el projecte sorgit per l'impuls d'un grup de cooperatives i pels diversos col·lectius de pobles del nostre entorn penedesenc, sobre la necessitat d'unir les dinàmiques rurals per afrontar els problemes creats per l'aïllament o la manca de recursos que limiten les capacitats del nostre món rural. Es tracta de lligar-lo a un creixement urbà o més general del qual caldria esporgar les mancances, defectes o contradiccions radicals. A la pàgina anterior d'aquest número en fem una síntesi a partir dels dossiers editats per donar-lo a conèixer.

### Nota positiva

La iniciativa parteix de l'impuls de les cooperatives. Cal destacar-ne la referència explícita a la necessitat de fomentar la **participació ciutadana**, tal com ho expressa la cooperativa - BILDI GRAFIKS SCCL, que reivindica explícitament l'**autogestió**, la **sostenibilitat** i el **creixement en comunitat**, lluny de la ciutat.

### Interrogants

Partint d'aquesta **participació ciutadana**, és on trobem el repte principal: com aconseguir un nombre significatiu de ciutadans que creguin en la necessitat de trobar un nou significat, al terme "rural", en tant que expressió de proximitat d'esforços a tot nivell econòmic, cultural i polític, units al concepte de sostenibilitat en tant que reivindicació d'un ecologisme clar i sincer?

Sense aquesta participació activa, tot pot resultar estèril o una iniciativa oportunista d'algú que s'aprofita del terme per fer el seu negoci, com ja s'esdevé al Penedès.

En la mesura que les finalitats plantegen en **conjunt** una alternativa al mode de vida propi del capitalisme depredador, convé preguntar-se pels primers passos, perquè poden ser indicadors de la línia que se seguirà.

Qui pensarà el projecte? Hi haurà, aleshores, iniciatives que estimulin la repoblació de zones que lentament es despoblen? Es crearan infraestructures que donin serveis millors: aigua, energia, habitatges,

llocs de treball, mitjans de comunicació, unificació de serveis intermunicipals, botigues, escoles, centres sanitaris locals o propers?

I la sostenibilitat? Serà tan sola mantenir el mateix ritme agressiu envers la natura, per a "sostenir-la", o encaminat a la creació d'una cultura atenta al benestar i respectuosa amb medi ambient, més austera en el mitjans sobers i en els productes del capitalisme desbocat? Una alternativa a la deriva actual deguda al canvi climàtic?

Cal que l'expressió, massa fàcil de dir, de la **participació ciutadana**, trobi uns ajuntaments i un context social que hi creguin fermament. Participar és una prova contínua, sotmesa a revisions al compàs de les provatures. S'entendran els elements populars -autogestionaris per definició i necessitat- i els oficials? I la Diputació i la Generalitat? S'ho miraran, en el millor dels casos, com una simple anècdota? O com una nosa a perseguir; o hi donaran impuls i ho convertiran en base de la seva acció política i plans territorials?

Només podem desitjar que la iniciativa prosperi i que paulatinament en veiem els efectes. N'anirem parlant.

## EXHIBIR LA FORÇA

### L'agressió d'uns

El passat divendres 22 de març vam veure al teletel·lenotícies imatges de l'atemptat d'uns agents de l'Estat Islàmic contra els assistents a una discoteca de Moscó. Hi va haver 137 morts i 182 ferits. La càmera va seguir els atacants i mostrava com les víctimes eren perseguides per les bales, i abatudes. Un espectacle dantesco que transportava a la realitat les pitjors imatges del cinema de terror, convertit en notícia certa. Podíem veure els qui corrien, o s'amagaven, i la seva caiguda retorçada pel dolor. Els autors de la massacre demostraven el poder d'ells mateixos, gràcies als fusells metralladors i al factor sorpresa. I el poder del qui els havia donat l'encàrrec de matar indiscriminadament a qui fos i tingués la mala fortuna de trobar-se a la discoteca.

Els agressors no han donat notícia dels motius concrets de la seva acció. Caldria situar-la, entre d'altres escenaris, en el context de la repressió russa contra Txetxènia, en la invasió que Rússia va fer a l'Afganis-

tan i en la guerra, entre soterrada i oberta, que Estat Islàmic lliura en favor dels estats de majoria islàmica a Rússia.

### La resposta dels altres

El dimarts, 26 de març, el diari Ara publicava el reportatge de la reacció de l'aparell polític i judicial rus davant de l'atemptat contra els assistents a la discoteca. Els reals o presumptes criminals apareixien amb el rostre deformat pels cops o amb una bossa de plàstic a l'orella que la tortura havia tallat o amb l'aire d'haver rebut una pallissa que els havia deixat pràcticament invàlids. Què va passar en l'interrogatori?. Era una imatge del poder de l'altra part que necessitava ser rapidísim a donar una resposta i que no tenia inconvenient a mostrar-la, fos quina fos, esgarrifosa o no, però que demostrés eficàcia, rapidesa de reflexos i justícia inexorable. Com si algú digués: "la gent vol respostes guanyadores i ja no té escrúpols a saber perquè es guanya. La veritat de la notícia és la seva imatge..."

### El comentari

...o, potser, com si un altre hi hagués afegit: "no cal entrar en el nus del conflicte, el que compta és la rapidesa i l'eficàcia". Les imatges de la massacre i del judi-

ci posterior eren certament, l'expressió de la derrota fulminant d'uns, ara, febles, que abans eren els forts; de la humiliació absoluta que infligeix el qui guanya: "qui mana, mana!" De la necessitat d'eliminar obstacles morals i polítics puix són signe de debilitat. El dret, la raó, el diàleg, la proporcionalitat i les mesures per contenir els desajustos; o les possibles víctimes de les repressàlies, no tenen cabuda en el món de la política quan es tracta del prestigi de l'Estat. Ell és la font del seu propi dret.

Tot plegat ens porta a preguntar-nos sobre la condició humana que necessita aquestes eines per demostrar que s'és capaç de dominar o bé que el poder establert garanteix aquesta necessitat. I de la no sabem si inevitable responsabilitat dels mitjans públics a donar-ne unes imatges que tenen tota l'aparença de ser brutalment verídiques.

**Podríem traslladar aquest comentari** a les darreres notícies sobre la crisi oberta amb l'Iran i les mútues repressàlies per salvar llur prestigi. Una operació feta sota la mirada còmplice dels Estats Units, Turquia, Egipte, Qatar... I tots ben contents per haver-nos salvat de caure en l'abisme.

**Cereals**  
**JOSEP MARIA QUERALTÓ**  
**"Can Carbó"**

**ADOBS CONVENCIONALS I ECOLÒGICS**  
**PINSOS PER ALIMENTACIÓ ANIMAL**  
**FITOSANITARIS**  
**MATERIAL PER L'EMPARRAT**  
**PLANTES D'HORTA**

**Avinguda Josep A. Clavé, 36**  
**Telèfons 93 899 10 52 / 696 45 85 40**  
**Sant Martí Sarroca**

# Catalunya Ciutat Rural per la connexió i reactivació del Territori (CCR)

## Resum del text informatiu

### El context social

“Els entorns rurals catalans pateixen, de fa temps, d’unes dinàmiques demogràfiques regressives i unes dinàmiques econòmiques decreixents –comerços que tanquen, explotacions familiars que desapareixen o són absorbides per la gran indústria agropecuària, pèrdua de serveis públics i degradació de les infraestructures”.

En contra d’aquest panorama, “els entorns rurals presenten característiques que els fan molt atractius, més encara després de la pandèmia”. Més enllà dels aspectes positius ambientals i de salut, tenen una diversitat important d’activitats econòmiques i iniciatives socioculturals. Caldria potenciar i mantenir aquesta vitalitat i d’aquí ve el projecte de Catalunya Ciutat Rural que cerca **partir d’allò que ja existeix al món rural per “potenciar-ho, tot dinamitzant les relacions, les xarxes de relació i orientar-les al bé comú”**.

### Un nou col·lectiu

Seguint aquestes línies generals, s’ha creat un col·lectiu d’entitats vinculades a Catalunya Ciutat Rural. Busca “promoure l’enxarxament i la sostenibilitat de les zones rurals de Catalunya”. El col·lectiu, al Penedès, agrupa els pobles de **Capellades, Carme, Font-rubí, La Llacuna, Mediona, Orpí, Santa Maria de Miralles, Sant Pere de Riudevitlles, Sant Quintí de Mediona i Torrelavit**. El dissabte 29 de juny, a Sant Joan de Mediona celebraran una trobada festiva i de treball, perquè les diferents entitats es puguin conèixer i posar-se en contacte..

### Reunió a Font-rubí

El passat 11 d’abril es celebrà una reunió informativa a Font-rubí. Hi assistiren unes 20 persones. Va comptar amb la presència de la regidora Carme Sibil com a mostra de l’interès de l’Ajuntament de Font-rubí per conèixer el projecte que es presentava. Susana Moreno, de SANT Joan de Mediona en va ser la presentadora. La seva exposició va suscitar moltes intervencions dels assistents. Es van repartir uns fulls informatius que van ser el guió bàsic de la trobada i que resumim, gairebé amb les frases textuais, en aquesta nota.

### Objectius de Catalunya Ciutat Rural

- La diferència principal entre l’entorn urbà i l’entorn rural, “no és que en el primer hi hagi **més serveis, més oferta ni més oportunitats; és que a l’entorn urbà estan connectats i a l’entorn rural, no**”. CCR pretén, doncs, revertir aquesta situació.
  - Fer dels entorns rurals “uns espais rics, dinàmics i cohesionats que siguin expressió dels valors de la sostenibilitat de la vida”.
  - Impulsar un **creixement** econòmic “equilibrat i sostenible” a les zones rurals.
  - Fomentar la “generalització de la sostenibilitat econòmica, promoure l’emprenedoria local, donar suport als sectors tradicionals i emergents, i afavorir la creació de llocs de treball dignes i estables”.
  - “Afavorir l’accés als serveis d’atenció a les persones i la millora de la qualitat de vida” (educació salut i cures).
  - Es busca fomentar la **Participació ciutadana** i la cooperació en la presa de decisions que afecten les seves comunitats rurals. Inclou promoure la intercooperació entre els actors locals, les administracions públiques i altres agents per aconseguir un desenvolupament més ric i participatiu.
- ### Finalitats de la reunió del 29 de juny
- “Conèixer les entitats i iniciatives existents del territori per tenir una primera imatge de la realitat territorial i uns primers contactes a partir dels quals fer créixer la xarxa”.
  - “Creació de **www,ciutatrural.cat**, una eina informativa del projecte i un espai de difusió”.
  - “Dur a terme formacions sobre finances ètiques, mercat social i intercooperació orientades a les entitats participants i formacions sobre contractació pública responsable a les administracions públiques.”
  - Generar “sinergies entre les entitats participants per al treball en xarxa”.

-Ofertir la possibilitat d'”**incubar dos projectes per acompanyar la iniciativa**, fer-la créixer i consolidar-la”.

**Les cooperatives impulsores del projecte Catalunya Ciutat Rural** ha partit d'una iniciativa cooperativista. Són les següents:

- EL RISELL SCCI. És una cooperativa de consultors especialitzats en temes de medi ambient, inclusió social, acció comunitària paisatge i territori.
- BILDI GRAFIKS SCCL. Està especialitzada en ser-

veis de comunicació i disseny, acompanyament a l'emprenedoria creativa. Reivindica l'**autogestió, la sostenibilitat i el creixement en comunitat**, lluny de la ciutat.

- ARÇ CORREDURIA D'ASSEGURANCES SCCL. Serveis formatius, d'acompanyament i recursos de valor afegit per a col·lectius i entitats de l'ESS i l'associacionisme.

*A la Secció “Punt de mira” (pag 26 ) s'avança un comentari d'aquesta iniciativa, de la qual, donada la seva rellevància, en farem el seguiment en propers números del Montòneg.*

## Català en net

Josep Faura

### ENRECORDAR-SE I RECORDAR-SE

**N**ormalment, ens costa treure'ns el mal hàbit de confondre el verb **recordar-se** (guardar memòria d'alguna cosa o d'un fet) amb **enrecordar-se**, al qual donem el mateix significat però amb una forma incorrecta per l'afegit *en*.

L'error està en què afegim la partícula *en* a **recordar-se**, com també a d'altres verbs, com ara **riure's** (*enriure's*) o **fotre's** (*enfotre's*). Caldria evitar-ho en el llenguatge habitual i sobretot en la parla escrita per tal guardar la formalitat sintàctica i un respecte pel significat precís dels mots als quals no cal afegir res perquè ja el mantenen per sí sols. Com podem veure, el nucli de l'expressió és **recordar**; el que s'hi afegeix són els pronoms que es refereixen a les persones que fan l'acció o en són l'objecte i ells, per si sols, ja tenen les seves regles d'expressió.

#### Ho veurem millor amb els exemples:

No ens **enrecordem** del seu cognom : **No ens recordem del seu cognom**. O bé: **No ens en** (cognom) **recordem**. No cal afegir-hi *cognom* perquè ja n'hem fet esment amb *l'en*. I per què hi hem d'afegir un *en* quan el verb ja és suficient? Així, doncs, referim-lo tan sols a la cosa no recordada, el cognom i quan la frase sigui abreujada, amb la partícula *en*

És tan mesquina que **s'enriu** de la seva amiga d'amagat : **És tan mesquina que es riu de la seva amiga d'amagat**. O bé : **Es tan mesquina que se'n** (*en*, la seva amiga) **riu d'amagat**.

#### Podríem afegir-n'hi més:

*Te n'enrecordes de les coses que deia? Te'n recordes de les coses que deia? Sí, ara les recordo. Sí, ara me'n*

**recordo. I no sé si us en recordeu massa...**

*Em vaig vell i no me n'enrecordo de res. Em faig vell i no em recordo de res.*

*De la llista dels reis gots només me n'enrecordava dels tres primers dels quals ara ja no m'enrecordo : ... només em recordava dels tres primers, dels quals ara ja no me'n recordo.*

*Si te n'enrecordes, avisa'm : Si te'n recordes, avisa'm*  
*No te n'has enrecordat d'avisar-me : No t'has recordat d'avisar-me.*

### UNA LLENGUA PER TREURE'N EL SUC

El vocabulari d'una llengua, com la catalana, ofereix moltes solucions per expressar idees i qualificaius: cadascuna amb al seu significat més específic.

Per exemple **despropòsit** – **ximpleria** els podríem substiuir, si ho permetés el context, per: **ximpleria, bajaranada, atzgaiada, asenada, ruqueria o rucada, bestiesa, disbarat, animalada, desfici, bertranada, barrabasada**. En el mateix nivell que *despropòsit*, trobem **niciesa o neciesa o insensatesa**. Com també **barbaritat o bestiesa**.

No tenim espai per aturar-nos a escatir el sentit de cada terme. Cada un té el seu matís i tots no serveixen per a tot. Tanmateix, la sensació molesta que ens causa caure, un mateix o d'altri, en l'error, la suplím, però, massa sovint, amb termes unívocs com **tontería, estupidesa, o idiotesa**, que tanmateix són útils, ells també, per expressar aquesta sensació, però quan pertoqui. L'important és donar el matís exacte a la situació que es comenta.

És una sort poder gaudir de la pròpia llengua per a expressar més exactament allò que sentim, diem o contemplem.

## Reunions veïnals positives

Benvolguts veïns/es

**D**urant aquests últims mesos hem estat fent reunions a tots els barris del municipi, una manera de copsar les inquietuds i realitats dels veïns i veïnes de cadascun d'ells.

D'aquestes trobades en traiem unes sensacions molt positives i les vostres aportacions i demandes són deures per a nosaltres. Aquesta és una bona manera, al meu parer, de fomentar la participació ciutadana; ens enriqueix tots i coneixem millor el batec del nostre municipi.

En un altre ordre de coses, vull recordar que el 12 de maig hi ha convocades Eleccions al Parlament de Catalunya. Puc entendre que a vegades, veient alguna realitat de l'actualitat política, pot haver-hi reaccions contràries a exercir el dret a votar; doncs crec que no ens hem de deixar vèncer per les males praxis o maneres de fer d'algun polític.

Hem d'anar tots/es a votar i fer escoltar la nostra veu, perquè la democràcia és això; des de la meua humil opinió, val la pena omplir les urnes perquè els extremismes no triomfin.

Estem renovant, gràcies a un acord amb la Diputació, l'entrada al nucli de Guardiola per la carretera de Santa Maria i seguim treballant en diversos projectes per a millorar la vida dels veïns/es.

Vull reforçar el compromís que hem de tenir per estalviar aigua, comença el bon temps i no volem que se'n disperi el consum.

Us convidem a participar als actes programats per les Festes de Sant Isidre i a fer poble; entre tots i totes farem un Font-rubí millor.



Ajuntament  
de **Font-rubí**

El vostre Alcalde

Xavier Lluch

**Xarcuteria  
Cal Serra**

**EMBOTITS ARTESANS**

Sònia / Israel

De dimarts a dissabte de 9 a 14h. i de 17 a 20:30h.

Diumenges de 10 a 14h. Dilluns tancat.

Avda. Catalunya, 43 - T. 938 979 125  
GUARDIOLA DE FONT-RUBÍ



**LAMPISTERIA  
RUBIÓ S.L.**

- Climatització
- Aigua
- Gas
- Muntatge i Manteniment

C/ Carrerada, 1,  
08736 Guardiola de Font-rubí,  
Tel. 93 897 93 69 - M. 639 767 932

# Endavant Font-rubí: accions per la millora municipal



Des de la nostra darrera comunicació no hi ha hagut cap altre Ple Ordinari, el qual forma part de la tipologia de plens en què podem llançar propostes, interpel·lar el govern i emetre precís i preguntes. Tot i així, hi ha una sèrie de temes que ens preocupen i que volem exposar:

## **Sense Administradors 2024**

La figura dels administradors ha estat essencial per comprendre la dinamització de la Festa Major durant el primer quart de segle. Les seves derivades han provocat una popularització de la festa a la comarca, una oferta cultural de primer nivell a l'abast local, un apropament del joves locals a la festa, duplicar el nombre de participants a la cercavila i un incentiu a la participació en el teixit associatiu, entre d'altres.

Benvinguts siguin els voluntaris, però no hem d'esperar que per un càrrec que entenem de tan prestigi, s'ofereixin els candidats per iniciativa pròpia. Cal un treball de converses i trucades i mirar de convèncer. Diuen que també s'ha fet, però per convèncer hem d'oferir primer un panorama amb incentius. Entenem i coneixem les problemàtiques que es generen davant de la festa "jove" (concerts, música, festa), però si minimitzem l'oferta per a aquest col·lectiu, si la fem poc atractiva o desencertada, els allunyarem de la seva participació. Però a la llarga, no tan sols els allunyarem de la seva participació com a usuaris, els allunyarem, també, com a participants (cercavila, barra, tornejos, etc). Creiem que només hi ha un solució: agafar la direcció correcta i treballar fort, nosaltres ens oferim a ajudar.

## **Proposta sobre l'atenció al ciutadà:**

Hi ha una tendència, de la qual tenim alguns exemples, que és preocupant pel que fa l'atenció ciutadana. Algunes peticions per instància, entren, però mai se'n rep resposta. En tot cas, la resposta afirmativa o negativa, és una qüestió de respecte i una obligació dels administradors envers els administrats. En aquest tema hi ha molt de marge de millora: demanarem quins criteris es segueixen i farem propostes en positiu.

## **Proposta sobre el tractament "antimosquits"**

Moltes malalties importades es transmeten per la picada dels mosquits. A banda de les molèsties evidents, realitzar aquests tipus de tractaments és possible i recomanable sobre les instal·lacions de propietat municipal. Els embornals i fonts, on s'hi acumula aigua, són un punt on es poden realitzar tractaments contra les larves de mosquit. Demanarem que s'estudiï i realitzi.



## **Sobre l'exigència de bones pràctiques a les companyies instal·ladores de fibra òptica**

Creiem que la instal·lació del servei de fibra, molt necessari, no ha d'implicar la instal·lació bruta, antiestètica i precària, que moltes vegades observem. Sobretot, quan es tracta de façanes en zona urbana. Però també en les zones agrícoles, sobre camins i zones boscoses. Les alçades mínimes reglamentàries s'han de respectar i s'han de retirar els cablejats que queden avariats o en desús. Si bé moltes instal·lacions no requereixen comunicació administrativa, és fàcil determinar el propietari de les instal·lacions existents. Creiem que l'Ajuntament pot aplicar una disciplina sobre les instal·lacions que recorren per la via pública. Ho proposarem.



**Volem aplicar les vostres demandes que són les nostres propostes. Moltes d'elles, pensem, que el govern les pot compartir o les comparteix i, per tant, les pot implementar. Endavant Font-rubí (EF-r), a través dels nostres regidors Sebastià Galimany i Sandra Rodríguez, volem centrar aquest espai en qüestions propositives.**

**L'Equip de ENDAVANT font-rubí** - Instagram: endavantfonttrubi - Correu elèctric: edvfontrubi@gmail.com

# Orgullos@s de la nostra escola!

## Entrevista a la Marina Domínguez Navarro



**La Marina va estar a l'escola Font-rúbia durant els cursos 2010-2019 (de P3 fins a 6è). Va estudiar l'ESO a l'Institut Alt Foix de Sant Martí Sarroca i actualment cursa 1r de Batxillerat de Ciències Socials al mateix institut. Quan acabi vol fer el Grau de Criminologia i la seva il·lusió és ser Mossa d'Esquadra.**



### Què és el que recordes de l'escola Font-rúbia?

De quan anava a Infantil recordo fer psicomotricitat amb la Carme, els dies de joc simbòlic que ens podíem disfressar: fer de metges, jugar amb les nines i la cuineta...

De Primària recordo treballar per projectes i una conferència que vam fer relacionada amb l'Univers, les colònies (sobretot la de la Marinada a Cambrils) i també les festes que celebràvem. La que més m'agradava era la del final de curs perquè, tot i que ballar davant de les famílies em feia una mica de vergonya, gaudia triant les músiques, decidint la coreografia i veient el resultat final el dia de la festa; també m'agradava veure els balls de les altres classes!!!

### Què era el que més t'agradava de l'escola?

A mi m'agradava molt anar a l'escola, perquè em trobava amb les meves amigues i els meus companys de classe (la veritat és que teníem molt bona relació entre tots i ens ho passàvem molt bé tots plegats). Però el que més m'agradava era l'estona de pati i la del migdia perquè teníem molta estona lliure.

### Recordes algun moment especial o alguna anècdota?

Com a moment especial, crec que sempre recordaré la Cantània. Quan feiem 6è vam anar amb el grup de 5è a cantar a l'Auditori de Barcelona i ens vam trobar amb alumnes d'altres escoles. Va ser una experiència brutal cantar les cançons que havíem après durant el curs amb tanta gent en un teatre tan maco i important.

### Quina petjada ha deixat en la teva vida el pas per l'escola, que ens vulguis explicar?

Sobretot totes les amistats que m'he emportat durant tots els anys d'escola i que avui en dia encara en conservo alguna; però també valorar la familiaritat que es crea en una escola petita (tothom es coneix!!!)

### Quin aprenentatge te'n vas emportar?

Moltíssims... A l'escola s'aprèn el que és realment important; s'aprèn la base de tots els futurs aprenentatges (aprens a llegir i a escriure, els números, les operacions, etc.) Però no tan sols em refereixo als aspectes de coneixements, sinó en els de ser persona: aprens a conviure, a compartir, a respectar...

### Hi ha hagut alguna mestra/e que t'hagi marcat durant el temps que vas ser alumna de l'escola?

Tinc records de tots els mestres que he tingut: la Reyes, l'Àngels, la Sònia, l'Olga, l'Esther... Però sobretot recordo la Susanna que va ser la meva tutora a Cicle Superior. M'agradava com feia les classes i, a més, ens ho passàvem molt bé amb ella! També el Richard que va ser el meu mestre d'anglès, i era molt divertit.

### Com va ser el canvi de l'escola a l'institut?

La veritat és que bé. Em vaig adaptar amb facilitat. Encara que vaig passar d'una escola molt petita (a classe érem uns 15) a un institut on hi havien 3 classes de 1r d'ESO (amb 25 persones per aula).

### Quin consell l donaries a les nenes i nens de l'escola?

Què gaudeixin molt de venir al cole; que després, quan vagin a l'institut, ho trobaran a faltar. També que vagin agafant hàbits de treball ja que després, quan comencin l'institut, els anirà molt bé. I, per últim, els diria que s'ho prenguin amb calma, que no s'atabalin, però que siguin constants.

## Entrevista a la Diana Mateu Saumell



**La Diana va estar a l'escola Font-rúbia durant els cursos 1987-1996 (de P3 fins a 6è). Va estudiar la secundària a l'Alt Penedès a Vilafranca i posteriorment va fer el cicle formatiu de Grau Mitjà d'Administració, però com que no li va agradar aquesta branca va decidir presentar-se a les proves d'accés a un cicle de grau superior. Així, va poder realitzar el Grau Superior de Desenvolupament d'Aplicacions Informàtiques i el d'Aplicacions de sistemes informàtics. Actualment ella està treballant de desenvolupadora d'aplicacions informàtiques en una empresa especialitzada en el sector de transports i logística.**



### **Què és el que recordes de l'escola Font-rúbia?**

Moltes coses! Mestres, monitores del migdia..., el desmai immens que hi havia al costat del menjador... Els flams casolans que feien les cuineres... Les festes de Nadal que celebràvem al Centre Recreatiu... Les classes de sardanes que ens feia l'Àlex Cabré... Les excursions conjuntes amb l'escola de Vilobí, les quals ni a nosaltres ni als de Vilobí ens feia massa el pes aquesta convivència conjunta... jeje...

### **Què era el que més t'agradava de l'escola?**

Les festes que celebràvem, sobretot les que fèiem en el Centre Recreatiu. Tot fosc i nosaltres molt nerviosos sobre l'escenari, esperant que s'obrissin les cortines... També recordo que m'agradava molt la manualitat de papiroflèxia que ens feia la Maria Cabré alguns migdies després de dinar.

### **Recordes algun moment especial o alguna anècdota?**

Quan vam iniciar el curs de 1r o 2n, no recordo exactament quin, estàvem sense tutor i vam estar força dies tenint diferents mestres de l'escola, ja que no hi havia manera que vingués un substitut i ja estàvem una mica cansats de tanta varietat de mestres durant el dia, fins que finalment va arribar l'Esther Garcia, i amb moltes ganes la vam rebre!

### **Quina petjada ha deixat en la teva vida el pas per l'escola que ens vulguis explicar?**

Tinc un record molt maco de l'etapa de l'escola, l'ambient era molt agradable, era molt familiar. I els

companys i companyes de classe, alguns d'ells, avui dia, encara estem en contacte i som amics.

### **Quin aprenentatge te'n vas emportar?**

El valor de l'amistat, de la responsabilitat, de l'esforç per aconseguir allò que vols... Penso que la Primària és una etapa molt important per poder aprendre i inculcar aquests valors.

Hi ha hagut alguna mestra/e que t'hagi marcat durant el temps que vas ser alumna de l'escola?

No en tinc cap en concret, però tinc molt bon record del Jordi Manyà, l'Àlex Cabré, el Josep M<sup>a</sup> Verge, l'Esther Garcia... L'Esther, encara segueix a l'escola, i em va fer molta il·lusió quan va ser tutora i mestra dels meus fills.

### **Com va ser el canvi de l'escola a l'institut?**

Els del meu curs, vam ser els primers que vam començar 1r d'ESO i recordo que no va ser un canvi "dur", en el sentit de treballar més i tenir més deures. Suposo que en ser els primers d'iniciar l'ESO, l'exigència no va ser gran. Però sí que recordo ser impactant el fet de creuar-te pels passadissos amb nois i noies de 18-20 anys que estaven estudiant FP i també el fet de ser molt pocs a la classe i passar-ne a ésser-ne 30.

Quin consell donaries a les nenes i nens de l'escola?

Que aprofitin per aprendre al màxim tot allò que els ensenyin a l'escola i a l'institut i que gaudeixin al màxim dels moments que els facin estar bé, sigui amb els amics o sigui amb la família.

# Estada al Camp d'Aprenentatge

Aquest any els alumnes de Cicle Mitjà i Cicle Superior vam arribar de Setmana Santa amb moltes ganes i energia i és que vam començar el trimestre anant de colònies al Camp d'Aprenentatge! Aquest curs ens havien donat el Camp d'Aprenentatge d'Empúries, on feia molts anys que no hi anàvem i hi posàvem molta il·lusió!

La primera visita que vam fer va ser als Aiguamolls de l'Empordà. Tot i que teníem una mica de por perquè no ens trobéssim que estaven secs a causa de la sequera i no poguéssim veure massa fauna, ens vam trobar amb una agradable sorpresa! Hi havia aigua, la pluja caiguda durant la Setmana Santa hi havia ajudat i tot estava ben verd i primaveral. Durant els recorreguts que vam fer pel Parc Natural vam poder observar diverses espècies d'aus i d'altres animals. Els alumnes de Cicle Superior fins i tot van poder observar un grup de daines que hi viuen.

El segon dia de l'estada vam anar a visitar les ruïnes d'Empúries per ajudar a completar el que s'havia treballat a l'escola sobre l'Edat Antiga. Les mestres del CdA ens van explicar moltes coses de la vida quotidiana dels grecs i dels romans. Això, conjuntament amb la visita al museu, les ruïnes i la visualització d'un vídeo, ens va permetre imaginar-nos molt bé els inicis de la civilització antiga.

La tarda del segon dia vam estar fent una activitat de recollida i reconeixement de petxines i altres mol·luscs i crustacis i després vam poder remullar-nos els peus ja que el temps ens acompanyava.

El divendres, l'última activitat del Camp d'Aprenentatge va ser una visita a l'Escala i al Museu de l'Anxova i de la Sal. Allà vam veure les antigues embarcacions que sortien a pescar, les feines relacionades amb la conserva de l'anxova i vam comprovar que els grecs ja conservaven els aliments amb sal, com encara es fa actualment.

Les nits dels dos dies les vam aprofitar pel fet que érem allà per celebrar "Les Olimpíades" les quals van fer que ens ho passéssim molt, molt bé!

Tots i totes vam tornar cap a casa amb una motxilla ben plena d'experiències noves i de bons records. I, ara, a seguir aprofundint sobre tot el que vam poder observar i a esperar les colònies del curs que ve!



## ELS PREMIS NOBEL DE LA PAU

**D**es que es van instituir el Nobel de la Pau l'any 1901, entre els guardonats hi ha hagut cristians de diferents confessions religioses. Amb el seu afany per defensar els drets humans, van contribuir a fer que el món fos una mica més habitable.

Resident en un dels llocs més coneguts de Lambaréné, al centre de Gabon, Albert Schweitzer, filòsof i teòleg francoalemany, va ser premiat l'any 1952 amb el Nobel de la Pau. Va cuidar centenars de leprosos, tant els qui podien pagar com els qui no. La seva capacitat intel·lectual li deuria venir de la seva família, perquè era parent d'un altre gran intel·lectual, Jean-Paul Sartre.

El religiós belga Dominique Pire, Nobel 1958, havia estat membre de la resistència durant la Segona Guerra Mundial. Passat el conflicte, preocupat pel drama dels refugiats, va fundar una organització d'ajuda. Com activista, va refusar barrejar la seva tasca amb la seva fe religiosa, cosa que els seus superiors eclesiàstics van tendir a observar amb resistència.

El nord-americà Martin Luther King (1928-1968), pastor baptista, va rebre el Nobel l'any 1964 per la seva lluita no violenta contra la segregació racial. Va participar en el boicot als autobusos de Montgomery en protesta per la detenció de Rosa Parks, després que aquesta dona negra es negués a cedir el seu seient a un blanc. Pocs anys després, va encapçalar la Marxa sobre Washington, durant la qual va pronunciar el seu discurs més cèlebre "*Tinc un som-*



*ni*", un dels més recordats de la història nord-americana. En els seus darrers anys, va evolucionar cap a posicions més radicals en la crítica a la pobresa i a la guerra del Vietnam. Una compassió autèntica, deia, no es podia limitar a l'almoïna que es donava a un captaire: calia acabar amb el sistema que fabrica desheretats. Va morir assassinat el mateix any que Bobby Kennedy, un altra figura progressista de l'època.

Un altra figura guardonada per l'Acadèmia Sueca, en aquest cas l'any 1979, va ser la mare Teresa de Calcuta (1910-1997), admirada a tot el món per la seva tasca amb els més pobres d'entre els pobres de l'Índia, però objecte també de fortes crítiques per la seva mentalitat ultraconservadora i l'escassa qualitat dels seus hospitals. En tot cas, cal dir que era el sistema sanitari del país qui patia les fortes mancances. La monja albanesa, si

més no, aportava bondat als desesperats. El papa Francesc la va canonitzar l'any 2015.

Tampoc podem oblidar Adolfo Pérez Esquivel (1931), un dels gran opositors a la dictadura argentina, de finals de la dècada de 1970. Quan va rebre el Nobel l'any 1980, ho va fer en nom dels seus "germans, els més pobres i petits, perquè són els més estimats per Déu".

I encara hi podem afegir Desmond Tutu (1931-2021), arquebisbe anglicà de Ciutat del Cap, heroi del combat contra el racisme a Sudàfrica, tot apostant per la reconciliació nacional. Va rebre el Nobel l'any 1984. Ell venia a demostrar, un cop més, que la religió, en lloc de ser l'opi del poble, podia contribuir a les lluites emancipadores.

Josep Puig Font  
Abril 2024

## EL CARRER MAJOR DE GUARDIOLA

La fotografia següent ha estat extreta de l'arxiu de l'autor; la postal retrata el carrer Major de Guardiola a l'inici del segle XX.



### Personatges

La postal mostra diversos personatges: sis en primer terme i set més al fons. Cap d'ells s'ha pogut identificar amb seguretat. Tres dels nens porten bates; segurament anaven a l'escola, que era situada als baixos de la casa consistorial. A la dreta, sota un portal, un senyor vesteix gorra, jaqueta i armilla. Aquest podria ser en Ramon Valls fill de Cal Barraques i fundador de Cal Ramon Barraques. Al seu costat una noia també amb bata i espadnyes mira la càmera. Al fons, a l'esquerra, un grup de quatre persones, una d'elles asseguda, la fan petar, segurament encuriosides per la presència del fotògraf. Més a la dreta un home, vestit fosc, camina direcció a Cal Baqués i més endavant, una dona amb davantal clar, acompanya un nen agafat de la mà.

### Indret

Malgrat que ha canviat força el seu aspecte, la majoria d'edificis han conservat la volumetria inicial. Es pot identificar el carrer Major de Guardiola fotografiat des de la carretera, a l'esquerra 1.- Cal Pau Xic i a la dreta tres cases: 2.- Cal Ramon Barraques en primer terme, 3.- Cal Ferrer Vell (ara Cal Jan del Llop) i la darrera 4.- Ca l'Espardenyer. Al fons hi ha 5.- Cal Baqués.



La fotografia és germana de la postal titulada "J.B.- Guardiola de Font-rubí – Carretera 7" que vàrem publicar al Montòneg núm 152. Es pot observar que Cal Pau Xic encara no té la porxada davant l'accés al cafè. Tampoc hi ha voreres ni està enquitranat. Si que s'observa que el poble ja està electrificat, però de no fa pas massa, com mostra el cercle de ciment, calç o guix que tapa un recent forat per l'escomesa -generalment un tub de porcellana blanca- a Cal Ferrer Vell. A la cantonada de Cal Ramon Barraques una bombeta fa d'enllumenat exterior, i una altra, també, sobre la porta del cafè de Cal Pau Xic. Al mig del carrer hi ha un carro esperant ser enganxat. En primer terme una fita cantonera evitava que els carros s'arrambessin a l'edifici, i a l'altra banda, el plataner de Cal Pau Xic. Molts el recordaran ja que va sobreviure fins a la re-urbanització del centre del poble ben entrats els anys 80.

## Context històric

Aquesta és la postal número 9 de la sèrie que va editar el fotògraf J.B del municipi. S'hi llegeix "J.B. Guardiola de Font-rubí- Calle Mayor 9". Com ja s'ha anomenat en diverses ocasions, aquestes postals es podien comprar a la botiga de queviures de Cal Ramon Barraques. Les inicials corresponen a Josep Boixedera i Ponsa. Ara encara tenim més informació de les dues sèries de fotografies, de com a mínim 9 postals, que va publicar de Guardiola. Actualment disposem de les postals 1, 2, 4, 5, 7, 8 i 9 de la sèrie de principis del segle XX (entre 1912 i 1914) i les postals 1, 4, 5, 7, 8 i 9 de la sèrie de finals dels anys 20 o principis de l'any 1930.

Cal Ramon Barraques, situada on ara hi ha un nou edifici que fa cantonada amb l'avinguda Catalunya, era una botiga de comestibles i disposava de la centraleta de telèfons; durant

molt temps va ser l'únic punt des d'on se'n podia utilitzar. Les postals de Guardiola es podien adquirir en aquest establiment. També hi tenien arrendada una barberia. En un portal que donava a la carretera hi havia una modista.

A Cal Ferrer Vell, com el seu nom indica, treballaven el ferro: observeu com la balconada és la més treballada del veïnat. També s'hi va habilitar una compartició per fer-hi un forn de pa que posteriorment es va traslladar a Cal Julio i, molts anys després, també va ser l'inici del negoci del Pau Marquès que posteriorment es va assentar a Cal Boter, on és actualment.

A Cal Espardenyer hi feien espardenyes de betes amb cànem i espart. Artur Parellada (1928-2020) va heretar l'ofici del seu pare i el seu avi, i va conservar aquest ofici ancestral fins a principis dels anys 80. Pel que fa l'edifici de Cal Baqués, ha variat força. S'observen uns patis pel costat dels quals s'accedia a les premses del vi. També s'observa l'antic gran cobert de dues plantes que aixoplugava la sala de ball als baixos. Queda tapat, per Cal Espardenyer, el portal principal que hi donava accés. Pel mateix portal s'accedia a un estanc. Regentava l'estanc una filla dels masovers de Cal Piñol (Can Massana al turó de Guardiola). Al portal més petit hi havia arrendat el local de la barberia regentat per la família Rafeques de Cal Marti (davant Cal Gregori).

Cal Pau Xic inicialment era una fusteria, però en aquesta època ja hi hauria el cafè, al portal a la dreta del plataner s'hi va habilitar una tenda de queviures que regentava la mestressa. Al costat s'hi va traslladar la fusteria que va arrendar al seu antic soci Emili Güell. Al cantó de la carretera hi havia un local on s'hi ballava, s'hi servien menjars i es feien obres de teatre. Les darreres desamortitzacions del segle XIX van posar terres a disposició de particulars i diners per a l'Administració, i molts propietaris es van avenir a establir censos i desprendre's de terrenys. També a finals del segle XIX es va traslladar el consistori provisional, situat a Santa Maria de Bellver, a Guardiola i tot seguit a un edifici d'escoles i seu de Ajuntament construït al centre del poble.

El nucli va anar creixent i a finals dels anys 20 ja era indiscutiblement el nucli més poblat de Font-rubí. La confluència de les carreteres de la Diputació, la Carrerada i el camí ral de la Llacuna van facilitar el seu desenvolupament comercial: hi hagué simultàniament dos ferrers, dos forners, tres botigues de queviures, una botiga de teles i perfums, un espardenyer, dues fondes, tres locals amb cafè, teatre i ball, tres barbers, un cacauero, un traginer, una línia d'autobusos, dos fusters, dues carnisseries, dos recaders, tres comerciants de vins, un estanc, dues caves, entre d'altres: en un moment en què el transport era lent i escàs els serveis havien de ser a prop. Guardiola va aglutinar tota aquesta activitat i va esdevenir el centre comercial i administratiu de Font-rubí. Aquesta consolidació tan tardana explica absència d'església i cementiri i que els seus habitants, encara ara, pertanyin a la parròquia de Santa Maria de Bellver.

---

Han ajudat a identificar els personatges: Rosa Santacana Olivella (Ca l'Espardenyer).

Si detecteu errors, o sabeu els cognoms que falten, podeu enviar les vostres correccions a: [marcgalimany@gmail.com](mailto:marcgalimany@gmail.com) o al 647631639.

## En l'any del centenari del poeta Joan Salvat-Papasseit Barcelona 1894-1924

*L'energia vital del poeta, que estava greument malalt, s'expressava en aquest poema que invita a retrobar-nos amb l'energia que ens dona vida i esperança.*

*Res no és mesquí  
ni cap hora és isarda,  
ni és fosca la ventura de la nit.  
I la rosada és clara  
que el sol surt i s'ullprèn  
i té delit del bany :  
que s'emmiralla el llit de tota cosa feta.*

*Res no és mesquí,  
i tot ric com el vi i la galta colrada.  
I l'onada del mar sempre riu,  
Primavera d'hivern – Primavera d'istiu.  
I tot és Primavera:  
I tota fulla verda eternament.*

*Res no és mesquí,  
perquè els dies no passen;  
i no arriba la mort ni si l'heu demanada.  
I si l'heu demanada us dissimula un clot  
perquè per tornar a néixer necessiteu morir.  
I no som mai un plor  
sinó un somriure fi  
que es dispersa com grills de taronja.*

*Res no és mesquí,  
perquè la cançó canta en cada bri de cosa.  
-Avui, demà i ahir  
s'esfullarà una rosa:  
i a la verge més jove li vindrà llet al pit.*

## ESBORRANY

*Teixir i construir és el pas superior  
de l'inici d'encadenar l'esborrany,  
que es manifesta incomplet  
a l'espera d'esmenes i correccions.*

*Quatre paraules triades  
seran el trencaclosques  
per formalitzar l'inici  
d'un jeroglífic naixent.*

*La primera paraula emprèn  
la gesta de formar el fonament  
de la catedral de paraules  
que esdevindran l'oceà  
sense límits.*

*La segona paraula serà la tija  
que anirà guanyant pes,  
que formarà l'arbre  
amb la força de la saba,  
donarà el vigor necessari.*

*La tercera paraula captarà la llum  
de creixement orientada  
a segellar l'hegemonia constructiva,  
es consolida l'arbre de paraules  
amb la frondositat de fulles,  
cada una és l'avantguarda  
del destí a escometre.*

*La quarta paraula és la consolidació,  
el lligam amb les tres primeres  
deixa l'arbre ple d'esplendor.  
Aquí acaba l'esborrany,  
aquí neix la vida.*

### Josep Saumell i Soler.

*Les paraules afirmen sentències,  
realitats saltant al buit  
esperant el paracaigudes salvador  
quan hem d'aprendre a ser a l'escenari  
per dirigir el nostre propi guió.*

*L'esborrany queda oblidat en un paper  
tot ple de correccions,  
ple de paraules esborrades,  
fins i tot,  
un dibuix intrusiu sense sentit  
guanyant temps perquè es desperti  
la paraula correcta i poder seguir  
creixent .*

*És el quadre de l'esforç conquerint  
idees i projectes,  
el camí per fer créixer l'arbre.*

*L'esborrany esdevé projecte acabat  
sobre un paper nou,  
ben integrat amb el treball  
desenvolupat.*

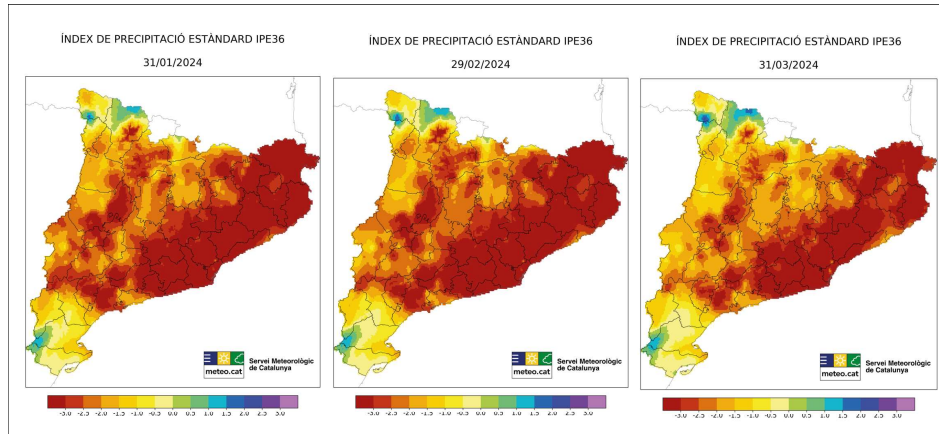
*Tot començament és un esborrany  
on la incertesa es va obrint  
per oferir alternatives diverses,  
escollir la llibertat designant  
l'arbre de la vida;  
és l'essència de saber  
viure sense ser esborrany,  
essent un graó més  
un projecte consolidat de vida.*

# El temps a Font-rubí

*L'estat de la sequera: no plou  
No és el mateix escassetat d'aigua que sequera*

Si comparem els mapes de l'IPE36 (Índex de Pluja Estàndard, període de 36 mesos) dels darrers tres me-

ramaderia i indústria, en segon lloc, però oblidant-se, en tercer lloc, de les indústries d'oci i de turisme.



sos, no trobem gaire diferència a l'àrea del litoral i prelitoral. Això ens permet dir que els efectes de la pluja del mes de març (dies 8 i 9, i finals del mes 24, 25, 30 i 31, gairebé 90 mm per metre quadrat a Font-rubí) no van tenir efectes rellevants sobre els principals aspectes de la sequera, encara que va ser molt benvinguda per la recuperació de la flora i molt necessària per a la viticultura i els boscos i, especialment, per als cultius de secà (cereals). Evidentment, va ser insuficient per aixecar les restriccions imposades per la Generalitat el passat mes de gener al consum humà i agrícola, en primer lloc, i a la

La precipitació no arriba als embassaments, ni a les rieres, ni a cap curs d'aigua on pugui emmagatzemar-se. En aquest moment podem dir que no plou i, si plou, plou malament.

## Què fem?

Davant la falta de pluja a les conques dels rius, el Govern s'ha proposat talar el 25% dels arbres en una finca del Ripollès, per tal que quan ploqui l'aigua arribi a les lleres dels rius per poder omplir els embassaments. La tala d'arbres redueix l'efecte parai-gües, perquè existeix menys copa a dalt i l'aigua pot caure a terra; també

redueix l'evapotranspiració perquè hi ha menys arbres i no competeixin per l'aigua i, per tant s'allibera aigua que es perdria i pot anar als rius. Els arguments donats, si es miren estrictament, són certs, però incomplets: el problema és que no plou, no hi ha pluja sobre els arbres (no es diu res en aquest sentit), donat que els arbres són els captadors de la humitat de l'atmosfera i la seva altura i gruix ajuda a captar aigua. Eliminant arbres, els més dèbils, els altres arbres tenen més aigua i la consumeixen augmentant la seva mida i gruix i l'evapotranspiració per arbre també creix, per tant, l'efecte total és incert. De l'aigua que arriba a terra, una part se'n va al subsòl.

## Què no fem?

Canviar de model de consum d'aigua, reconèixer que som un país de secà i que no tenim prou aigua per mantenir el mateix model de creixement infinit per a l'exportació de carn (porc), fruita dolça (civeters, albercocs, préssecs, pomes, peres...) i un sistema expansiu de turisme amb més de 15 milions de visitants a l'any amb la corres-



Pere Olivella Galimany

Viticultors des de 1859

MASIA CAL PERE DEL MASET

Tel. 93 897 93 10 - Fax. 93 897 92 07

08736 Guardiola de Font-rubí Alt Penedès (Barcelona)

c/e: info@olivellagalimany.com - www.olivellagalimany.com



GEMMA CÀLIX  
Arquitecta Tècnica

Barri l'Alzinar, 17

08736 Font-rubí

Tel. 676 719 729

gemmacalix@gmail.com

www.gemmacalix.jimdo.com

- Certificats d'eficiència energètica
- Cèdules d'habitabilitat
- Inspeccions Tècniques de l'Edifici (ITE)
- Revisions cadastrals
- Projectes Tècnics
- Rehabilitacions, reformes i enderrossos
- Canvis d'ús i projectes d'activitats
- Informes tècnics i dictàmens
- Valoracions i taxacions
- Direccions d'execució d'obra, control de qualitat i coordinació de seguretat

ponent indústria de l'oci recreatiu, parcs temàtics (Port Aventura o Agroparc Ametller) camps de golf, pistes d'esquí, aeroports sense trànsit i aeroports que envaeixen els refugis ecològics del país. Un sistema que es vol potenciar amb casinos (Hard Rock, joc i tota mena de luxes associats). Cal ser realistes i canviar el model. A la Vegueria Penedès suposa plantejar-se un model agroalimentari basat en la sobirania alimentària (si l'objectiu és la independència cal fomentar les condicions que la puguin fer possible).

Si parlem a llarg termini (10, 20, 30 anys o més), la previsió és que la quantitat de precipitació continuï essent decreixent. En aquests moments portem un any per sota dels 400 mm, un llindar entre el concepte de clima semiàrid i el desèrtic. Per tant, mirant cap al futur, en el canvi climàtic no trobarem la solució a l'escassetat d'aigua que estem patint a Catalunya i especialment a les conques internes de Catalunya.

### A curt termini, el SMC fa una previsió estacional

La predicció estacional per a l'abril, del Servei Meteorològic Català, **mostra una anomalia força positiva** al vessant atlàntic de la península Ibèrica. Per altra banda,

**la conca Mediterrània occidental es troba dins la zona d'anomalies negatives**, tot i que amb un senyal poc marcat. Pel que fa **als següents mesos, es manté una anomalia negativa a Catalunya** tant al maig com al juny, i més acusada al Pirineu. És a dir, no es preveu pluja a Catalunya els mesos vinents per sobre de la mitjana climàtica.

### No és el mateix escassetat d'aigua que sequera

La sequera es refereix a la quantitat de precipitació en un lloc i en un període de temps i es pren com a referència la mitjana de precipitació en un període de 30 anys (el darrer període va des de 1991 fins al 2020). Així, la sequera indica que la precipitació és inferior a la mitjana climàtica.

La sequera no és el mateix que l'escassetat d'aigua, encara que en sigui una de les causes i molt important. Actualment, la disponibilitat d'aigua pel consum que es fa no depèn exclusivament de la precipitació (pluja o neu), ja que la tecnologia permet disposar d'aigua apta per al consum humà (potable), per al reg i la indústria a partir de la dessalinització d'aigua salada (marítima) i per a la regeneració de l'aigua contaminada en els usos domèstics i industrials (potabilització i regeneració en processos

continus). És per això que podem dir que la tecnologia permet realitzar un cicle de l'aigua a mida pel consum.

L'escassetat d'aigua es refereix a la quantitat d'aigua disponible per al consum, sigui quin sigui el seu origen (pluja o processada), i es considera que escasseja quan les reserves hídriques baixen del 16% de la capacitat total d'emmagatzematge. En aquest sentit, el pla antisequera del Govern intenta fer que l'escassetat d'aigua no sigui insalvable i es pugui disposar de prou aigua per al consum humà. Per tant, ara que les reserves hídriques (en els embassaments) han incrementat unes dècimes, superant el 16%, els polítics ja estan (en pla electoral) pensant a rebaixar les restriccions imposades al nivell de pre-emergència des d'emergència nivell 1.



Imatge de la sequera, el Garraf a 11 de març 2024.

Il·lustració 1 El Garraf 11 de març de 2024



**El Montòneg**  
**LA REVISTA MONTÒNEC**  
**et convida a participar activament**  
**amb la nostra redacció**

Si t'agrada el periodisme o simplement vols integrar-te a la nostra entitat, vine!

Posa't en contacte amb nosaltres  
als telèfons 647 63 16 39; 600 31 21 00  
o a través del correu electrònic:  
montonec@montonec.cat



**INSPIRA**

Medicina Tradicional Xinesa

Un espai dedicat a la salut natural

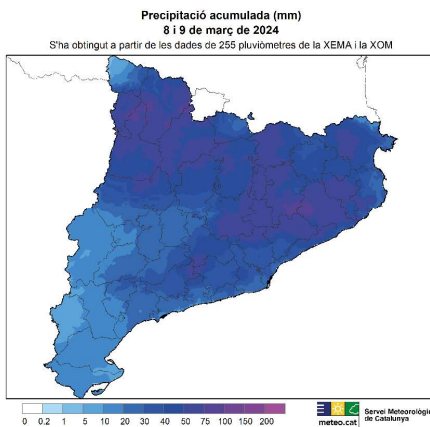
Sessions de teràpies naturals

Classes setmanals de kungfu, taitxí, i txikung

651.388.914 - www.sontrestesoros.com - @inspirafontrubi

## Març 2024 L'episodi de precipitació dels dies 8 i 9 de març

La nevada al Pirineu i Prepirineu ha superat els 50 cm de neu nova en sectors del vessant sud. Ha sigut la nevada més important de la temporada. La cota de neu ha estat força variable i ha nevat fins al fons de la vall. Fora del Pirineu gairebé no ha nevat. Segons la informació facilitada pel Servei Meteorològic Català (SMC), Catalunya ha viscut dues tongades de precipitació intensa, el divendres 8 i el dissabte 9: **es van acumular més de 50 mm a les àrees de muntanya del nord del país, així com en alguns sectors de la Catalunya Central i l'extrem nord-est.**



Cal destacar la pluja caiguda al Montseny, prop dels 100 litres, com són els 98 mm a Arbúcies (la Selva) i a Viladrau (Osona)

La causa d'aquest episodi no ha sigut una depressió mediterrània i un

vent de llevant (el patró més típic a Catalunya), sinó el pas dels fronts associats a una profunda borrasca atlàntica, amb un flux del sud-oest que provoca el desplaçament de la pluja del sud-oest al nord-est.

En la següent taula es recullen dades de la pluja a la Vegueria Penedès:

Taula de Precipitació Vegueria Penedès	
Estació Meteorològica	mm
Font-rubí	43,6
El Coll de la Barraca	51,8
Sant Sadurní	41,2
La Granada	35,6
La Llacuna	64,7
Òdena	48,3
El Montmell	51

Cal destacar que la Granada és l'estació que habitualment registra el nivell de precipitació més baix a l'Alt Penedès. Els registres més alts corresponen a estacions de l'Anoia i de Font-rubí i el Montmell a conseqüència de l'origen atlàntic de la borrasca. L'efecte sobre la sequera d'aquesta pluja, a curt termini, afavoreix a l'agricultura, ja que ha sigut una pluja abundant (en molts llocs) i d'una intensitat moderada, amb una duració llarga en el temps. Això va facilitar l'absorció de l'aigua pels camps i la seva infiltració a la terra: els efectes es veuran en el subsòl i en els aqüífers, si és el cas.

A llarg termini, la sequera continua

igual. Tan sols pot canviar si segueix una molt llarga temporada de pluja amb episodis semblants a aquest i amb una freqüència més alta, de tres a quatre per mes; una situació que, de moment, no es previsible.

## Precipitació caiguda del 25 al 31 de març de 2024

Al llarg de la setmana passada va ploure cada dia a Catalunya, de manera especialment extensa i abundant els dies 25, 26 i 31. Es destaquen els més de 100 mm a cotes altes del vessant sud del Pirineu i amb acumulacions de neu de més de mig metre. A la resta del Pirineu i Prepirineu, Montseny i part del Maresme, s'han superat els 50 litres.

A l'Alt Penedès destaquen els 43 mm de Font-rubí, que completa un total mensual de 89,8 litres. També Sant Sadurní enregistra 45,9 litres aquests dies i Sant Martí Sarroca 40. La resta de estacions registren quantitats inferiors..

### Refranys

Per Sant Josep, la múrgola treu el cep.  
Cap al 19 de març brota aquest fong comestible, que té forma d'esponja o d'arbret molt fosc.  
Gener gelat, febrer trasbalsat.  
Març ventós i abril plujós, fan el maig florit i formós.  
Pel març, els ametllers en flor i el jovent en amor.  
Qui poda per sant Albí sempre tindrà vinyar i beurà bon vi (sant Albí = 1 de març).

Toni

**Vilallum**  
Instal·lacions i Manteniments Vilallum, S.L.  
Energia Solar, Electricitat, Aigua,  
Gas, Aerotermita, Climatització,  
Aires condicionat i energies  
renovables

C/ Sant Maria, 43  
08736 Guardiola de Font-rubí

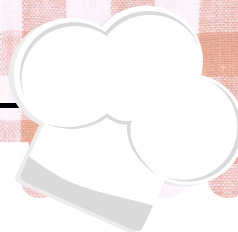
info@vilallum.com  
Tel. 609 309 961

JAUME LLOPART ALEMANY



VINS I CAVES

Carrer Font Rubí, 9- Guardiola de Font Rubí (Barcelona)  
Teléfono: 938 979 133- info@jaumellopartalemany.com



## ORADES AL FORN, AL VI DE FONT-RUBÍ

### Ingredients:

Orades, patates, tomàquets, ceba, suc de llimona, vi blanc, oli d'oliva, sal i pebre.

### Preparació:

Dipositarem oli d'oliva en una plata per anar al forn. Col·locarem les patates, la ceba i els tomàquets tallats a rodanxes fines. Salpebrarem, ho introduïrem al forn prèviament escalfat, a temperatura mitja, uns 15 minuts. Traurem la plata i col·locarem pel damunt de les patates, la ceba i el tomàquet, les orades prèviament ben netes i salpebrades. Les regarem amb d'oli d'oliva, amb un raig de vi blanc i el suc de llimona. Col·locarem de nou la plata al forn i continuarem la coccio aproximadament uns 15 minuts més. I ja tindrem el plat llest.

BON PROFIT!!!

Magda Lluch i Saumell

## 3 Peus al gat



### Festa Major 1979

Després de 25 festes majors amb Administradors, enguany seria el 25è aniversari... (vaja, vaja), "La regidoria de Cultura serà l'encarregada d'organitzar la FM". Una mort jove. Es veu que s'esperava que la gent fes cua per ser-ho... Molta pena i una gran pèrdua. DEP.[TruePress]



"No ploris perquè s'ha acabat. Somriu perquè va passar." [Dr. Seuss] (1904-1991) era un escriptor i il·lustrador estatunidenc.



### Plou!

Només calia convocar eleccions al Parlament de joguina per tal que plugués. Potser la sequera feia por als de la gestoria de la colònia. A veure si els pantans s'acabaran omplint amb les llàgrimes d'alguns polítics... [EFA Guardiola]



"Sempre hi ha un temps per marxar, encara que no hi hagi lloc on anar." [Tennessee Williams] (1911-1983) era un novel·lista i dramaturg estatunidenc.



### Encantats

De vegades un lleuger clatellot fa que et despertis de l'encanteri. Ves per on ara ja podem gaudir de la cursa de l'Encantada, i dinamitzar la vida cultural i esportiva del poble. Si es vol, es pot.[Font-rubí News]



"A la carrera per la qualitat no hi ha línia d'arribada." [David T. Kearns] (1930-2011) Empresari i polític nord-americà.

