



El Montò nec

Revista Independent d'informació local

FONT-RUBÍ

Desembre 2024 - any XXXIV

núm.
206



 VEGUERIAPENEDÈS

Editorial:
Bon Nadal

Notícies:
75è Aniversari de
l'Agrupació Coral
Guardiola de
Font-rubí

Notícies:
Pep Sabaté torna al
Dakar 2025 amb el
Tibau Team Rally

Notícies:
L'Institut de l'Alt Foix
aconsegueix per fi
el segon grup de 1r de
batxillerat

Notícies:
Salvem Font-rubí
organitza una
bicicletada
i concert reivindicatiu

Font-rubí, a sang i foc:
1872 - Acord per
obtenir una nova Casa
Consistorial

Punt de mira:
El Llenguatge dels
signes

Les nostres postals:
Postal núm. 8 -
Guardiola de
Font-rubí l'any 1930



**L'ADF de Font-rubí
a la primera línia
d'ajuda a València**

Fa deu anys....

Ara fa deu anys, en el número 146 de desembre de 2014, a la portada trèiem el concert de Nadal de l'Agrupació Coral de Guardiola juntament amb dues fotografies més dels Nicolaus i les Llúcies tot indicant que els cants eren l'anunci del Nadal.

L'editorial duia per títol "Nadal en la despesa i els obsequis" i reflexionava sobre com el Nadal ha perdut el seu significat original en una societat més laica i consumista, amb tradicions substituïdes per símbols comercials com el Pare Noel. També destacava que costums locals com el Tió o els Reis només perviuen perquè impulsen el consum, i apel·lava a transmetre valors culturals i històrics a les noves generacions.

Com a notícies rellevants trobem:

- La creació de l'ADV de Font-rubí
- Els resultats de la Consulta del 9N, amb una participació del 72% en què un 90% van votar Si que Catalunya esdevingui un estat independent.
- L'Institut Alt Foix de Sant Martí estrena edifici després de 8 anys de d'exercir les tasques educatives en barracons.
- S'inicia l'elaboració del Pla Parcial de l'Àmbit Penedès.
- El parc de la Sitjota va aplegar més de 350 joves atletes de tota la comarca per competir en el III Cros Escolar a Font-rubí
- Els Nicolaus i les Llúcies surten a cantar pels barris de Font-rubí.

A les Nostres Postals es comenta una fotografia de l'envelat de la Festa Major L'any 1961.

Més les seccions "El punt de Mira", bústia, i les diverses col·laboracions de veïns entre d'altres: "Paraules en net", "El temps", cuina, "Què faig si...", poesia, "3 peus al gat..."



ARA FA VINT ANYS.

- Celebració dels 25 anys d'Ajuntaments democràtics.
- Felip Puig inaugura el comitè local de CDC.
- Es du a terme l'asfaltat de tota la urbanització de Can Castellví i l'asfaltat de manteniment de les carreteres de l'Alzinar i de les Casetes.
- Es tanca definitivament la possibilitat de fer extraccions de calç a la pedrera de Bolet.
- Es col·loca el cartell informatiu sobre les rutes del Vi i del Cava.

ARA FA TRENTA ANYS.

El desembre de 1994, es parlava de les eleccions a les cambres agràries, d'un robatori a les caves Reixach Baqués i del sorteig de la "mili".

Índex:

Fa 10 anys	2
Editorial	3
Notícies	4
Des de l'alcaldia	27
Escola	28
Font-rubí, a sang i foc	30
Poesia	32
Política local	33
Punt de mira	37
Parròquia	36
Les nostres postals	38
El temps	40
3 Peus al gat	42
Cuina	43



El Montòneg
Núm. 206 desembre 2024

Redacció:

Josep M. Rovira
Isabel Torrents
Marc Galimany
Josep Faura

Amb la Col·laboració de:

Entitats Locals
Joan Anton Tarrida
Magda Lluch
Montserrat Lluch
Josefina Piñol
Jordi Gili
Sònia Rubió
Encarnació Pujadó
Veïns de Font-rubí
Consell Comarcal de l'Alt Penedès
Diputació de Barcelona

**Edita:**

Associació Cultural
Montòneg de Font-rubí
Avda. Catalunya, s/núm.
e-mail: montonec.fontrubi@gmail.com

Membre de: A C P C

Associació Catalana
de la Premsa Comarcal

Maquetació:

Sandra Güell. Serveis Gràfics
Integrals

Impressió digital:

Gràfiques Impres-Ràpid, S. L.
Pol. Ind. Domenys I, Carrer de la
Múnia, 60 Tel. 93 891 57 10
Vilafranca del Penedès

Tiratge: 330 exemplars

Dipòsit Legal: B-38.351.-90

Preu subscripció:

20 € anuals

montonec.fontrubi

Rev_Montonec

Rev_Montòneg de Font-rubí

Bon Nadal

Bon Nadal a tots als nostres lectors, a tots els qui el celebren i a tots els que no el celebren. A tots els que el celebren per tradició i creença i a tots els que només per tradició. Bon Nadal sense subterfugis ni tebieses, sense eufemismes. O es celebra o no es celebra, que cadascú faci el que vulgui, però que els que ens administren en respectin el format.

Tenim una capacitat d'inventar-nos o d'incorporar modes força absurdes, com ara això dels Elf de Nadal. La tradició *The Elf on the Shelf* va néixer als Estats Units fa aproximadament 20 anys i tracta d'un petit elf que pot aparèixer a casa teva al desembre el qual té la missió d'espia el comportament dels nens i nenes abans de Nadal per explicar-li a "Santa Claus" si són mereixedors de regals. Amb els referents de les xarxes ara s'ha estès... El més absurd de tot és que el Pare Noel "Santa Claus" és en origen un bisbe turc que el van fer sant: Sant Nicolau de Bari. Gras i vestit amb un ridícul pijama vermell i blanc com els colors de la Coca-cola, tal com el coneixem actualment, va néixer el 1931 de la mà del dibuixant Haddon Sundblom. Efectivament, després de rebre l'encàrrec de l'agència de publicitat D'Arcy per un anunci de Coca-Cola. Aquest dibuixant d'origens escandinaus el va posar sobre un trineu, és clar, i ara hi ha gent que en comptes d'anar a Turquia a veure els orígens del bisbe, se'n va estúpida a Lapònia on suposadament els elf l'ajuden en la ingent tasca, mentre ell fa: ho! ho! ho!

Si, és clar, tota tradició té uns orígens concrets i moltes s'han anat deformant. Els tions no s'anaven a buscar al bosc amb la canalla i no sempre portaven barretina i, per cert, acabaven al foc. Tot i que com a festa pagana té uns orígens molt antics, com els de l'arbre de Nadal, i un sentit simbòlic relacionat amb la fertilitat de la natura que convoquem després del solstici d'hivern. També el cristianisme, que no és sinó una escissió del judaisme, incorpora amb els anys molt estranyes i rebuscades tradicions, sobretot en la seva variant catòlica, com per exemple passejar una custòdia en processó. Tot i així, aquests protocols escollits per l'Església romana, almenys no emanen d'un anunci de refrescos.

Tot això es pot saber si ens interessa i si llegim, sobretot si tenim interès per saber i per llegir. Fa just un any escrivíem en aquesta editorial: *"llegir en paper físic comença a ser un necessitat entre els joves: els informes PISA posen davant del mirall a un sistema d'ensenyament amb moltes arestes, però sobretot mostra uns alumnes amb una deficient comprensió lectora."*

Fa quatre dies l'informe TIMSS constata el baix nivell en matemàtiques dels alumnes de 4rt de primària. Tot plegat ens ha de fer pensar, ens ha d'esperonar a prendre mesures i ens ha d'immunitzar contra les "tradicions" sobrevingudes, que venen de la publicitat i de Tik Tok, que pretenen convertir-nos en inconscients productes, en acrítics consumidors i en entretinguda població mediocre.

La Redacció

La revista Montòneg demana la llibertat de tots els encausats i el retorn dels membres del govern exiliats per la causa de Catalunya.

L'Equip de redacció no es responsabilitza de les opinions expressades en els articles signats.

Per a la publicació de qualsevol carta o article, l'escrit ha d'anar signat per l'autor o amb pseudònim. Es presentaran amb suport digital i en català, amb una extensió màxima de 3.500 caràcters. Caldrà que siguin lliurats a la redacció abans del dia 20 del mes anterior a la seva publicació.

2a Trobada de jutges i jutgesses de pau a l'Alt Penedès

El futur de la figura dels jutges de pau i la digitalització del registre civil centren la trobada celebrada a Sant Quintí de Mediona

El passat 12 d'octubre, Sant Quintí de Mediona va acollir una trobada de jutges i jutgesses de pau, organitzada pel jutjat de Pau local amb la col·laboració de la jutgessa de pau Sra. Dolors Leiva. Hi van participar una trentena de jutges de pau de diverses poblacions de Catalunya, majoritàriament de l'Alt Penedès, inclòs el de Font-rubí, sr. Josep Casanellas.

La jornada va iniciar-se a l'Ajuntament de Sant Quintí. L'alcalde, Sr. Bernat Catasús, juntament amb els regidors Jordi Poch, Alba Raventós i Antoni Luesma, van donar la benvinguda als assistents.

L'acte principal va ser la ponència sobre la modernització del registre civil, presentada pel Sr. Ferran Rico, vicepresident de

l'Associació Catalana en Pro de la Justícia i jutge de pau de l'Aldea, i la Sra. Carme Vives, vocal de la junta de l'associació i jutgessa de pau d'Altafulla. Van exposar el projecte de digitalització del registre civil, que, a partir de gener de 2025, funcionarà amb la nova plataforma DICIREG.

Aquest sistema suposa un canvi significatiu en

la gestió dels registres civils municipals, que esdevindran oficines col·laboradores de les oficines generals (cap de partit judicial), en comptes de dependre dels jutges de pau. Això ha generat certa incertesa sobre el futur d'aquesta figura judicial tan arrelada en molts municipis.

La trobada va continuar amb una visita guiada pel nucli antic de Sant Quintí, on els assistents van poder gaudir del patrimoni històric de la vila, i va cloure la trobada amb un dinar de germanor. La jornada va ser un espai de convivència i de reflexió, en què es va posar en relleu la importància de la tasca dels jutges i jutgesses de pau i les possibles conseqüències de la nova organització digital.





- ✓ Excavacions
- ✓ Enderrocs
- ✓ Anivellacions
- ✓ Compactacions
- ✓ Neteja de rasses i parcel·les
- ✓ Moviments de terres
- ✓ Fem tota classe de feines del camp
- ✓ Plantacions i emparrats de vinyes
- ✓ Netejes, trituracions, arranjaments de vorals, camins i d'altres
- ✓ Servei públic i privat

**JORDI GILI
PERE LLUCH**

**RAPIDESA
EFICÀCIA
PROFESSIONALITAT**

C. de Santa Maria, 32 – 08736 Guardiola de Font-rubí
667 462 568 - 661 955 218 - 938 979 178
excavacionsgic@gmail.com



**Instal·lacions
Font-rubí S.L.**

Calefacció/Gas/Energia Solar
Aerotermita/Energies Renovables
Fontaneria/Climatització
Aire Condicionat/Electricitat

Tel. i fax Guardiola: 938 988 459 - instalfontrubí@gmail.com
Mòbils: 609168189 - 609168190

Anna Buxens, finalista del concurs “Bocados con Queso” a Madrid Fusión 2025

La jove xef de Guardiola de Font-rubí ha estat escollida finalista, pel jurat d'aquest prestigiós concurs, amb la seva creació “Entre els núvols”, un aperitiu innovador elaborat amb formatge

Anna Buxens Navarro, xef del prestigiós Hotel Can Boix de Peramola (Alt Urgell), ha estat seleccionada com a finalista del concurs “Bocados con Queso”, que es disputarà en el marc de Madrid Fusión 2025. Aquest certamen, organitzat per Lactalis Foodservice, celebra la seva XV edició amb l'objectiu de premiar les millors tapes innovadores amb el formatge com a protagonista.

La creació d'Anna, anomenada *Entre les núvols*, és un cilindre cruixent de pasta wanton farcit amb una escuma de formatge Flor de Esgueva, un mos que combina elegància, creativitat i sabor. Aquesta proposta ha captat l'atenció d'un



jurat professional que l'ha seleccionat entre un gran nombre de participants.

La gran final tindrà lloc el 27 de gener de 2025 a la Fira de Madrid (Ifema), on els sis finalistes hauran de presentar les seves tapes davant d'un jurat d'experts en gastronomia. Anna Buxens,

que podrà comptar amb un assistent durant la preparació, haurà d'elaborar 75 unitats del seu aperitiu en un showcooking d'una hora.

El concurs, consolidat com un referent en l'àmbit culinari, premiarà el guanyador amb una targeta regal de 1.000 € de El Corte Inglés, mentre

que els classificats en segon i tercer lloc rebran targetes de 600 € i 300 €, respectivament. Els criteris d'avaluació inclouran la tècnica, la creativitat, la incorporació del formatge i, sobretot, el sabor de la proposta.

Enhorabona i molta sort, Anna.



Pau Jané i Renté
7 anys.



75è Aniversari de l'Agrupació Coral Guardiola de Font-rubí

Un concert de germanor va celebrar l'extensa trajectòria d'aquests 75 anys de cant coral a Font-rubí

El dissabte 26 d'octubre de 2024, l'Agrupació Coral Guardiola de Font-rubí va celebrar el seu 75è aniversari amb un concert especial al Centre Recreatiu "La Cooperativa". L'acte va comptar amb la participació de corals de renom com la Coral Kandènit de Vilafranca, l'Agrupació Coral Sol Ixent 1904 del Pla del Penedès, la Societat Coral Sarroca Nova de Sant Martí Sarroca i la

mateixa Agrupació Coral Guardiola.

Cada agrupació va interpretar quatre peces d'estils variats, oferint al públic una mostra de la seva diversitat artística. Entre les cançons destacades hi havia "Coti per coti", del grup The Tyets, interpretada per la Coral Sol Ixent; l'"Al·leluia" de Leonard Cohen, cantada per la Coral Sarroca Nova; també va agradar la nostàlgica

cançó "Elàstics Blaus" de la Coral Kandènit; i la sardana "Àngel Guimerà" a càrrec de l'Agrupació Coral Guardiola.

En una col·laboració feta a última hora, Kandènit i la Coral de Guardiola van unir les seves veus per interpretar conjuntament la sardana "Font-rubí", d'Àlex Cabré.

El punt culminant del concert va arribar amb el cant comú de totes les corals, per cantar "El meu

flabiol" i l'emotiva sardana "La Santa Espina".

L'acte va començar amb una salutació de l'alcalde Xavier Lluch, qui va destacar la importància de la coral en la vida cultural de Font-rubí. La regidora de Cultura, Carme Sibil, també va felicitar l'agrupació per aquests 75 anys de trajectòria, agraint el seu compromís amb la cultura. Com a record d'aquesta jornada, la coral va lliurar un ram de flors als directors i directores i un record als presidents i presidentes de cada coral.



El moment més emotiu de la tarda, però, va ser l'homenatge als cantaires que han estat més de 50 anys a l'agrupació: en Josep Baqués, encara cantant en actiu junta-

ment amb la seva esposa, i els excantaires Salvador Buixens i Josep Gallego, que van seguir el concert a primera fila i van rebre un merescut aplaudiment per la seva dedicació.

El concert, que va omplir la sala d'actes, va ser una mostra de la vitalitat i l'arrelament del cant coral arreu del país i una emotiva celebració del 75è aniversari de l'Agrupació Coral Guardiola de Font-rubí.

Des del Montòneg, volem manifestar la nostra més sincera felicitació pels 75 anys ininterromputs d'activitat cultural que l'Agrupació Coral Guardiola ha aportat a Font-rubí.

Breu història de l'Agrupació Coral

L'Agrupació Coral Guardiola de Font-rubí va ser fundada l'any 1949 per un grup d'amants del cant amb la voluntat de fomentar la cultura catalana en un context sociopolític difícil. Els seus orígens remunten a un moment en què la comunitat necessitava espais



de trobada i d'expressió artística. Començà amb 48 cantaires i una junta directiva liderada per Ezequiel Ferret com a primer president i Jaume Via com a director.

A mesura que passaven els anys, la coral es va consolidar com un espai per a la música i la convivència, celebrant diversos aniversaris, com el 25è el 1973 i el 50è el 1999, coincidint amb el 175è aniversari del naixement de Josep Anselm Clavé. L'Agrupació ha mantingut una activitat constant amb assaigs setmanals, en els quals els seus integrants es reuneixen per preparar actuacions en festes populars, concerts de Nadal, caramelles, i

d'altres esdeveniments, com la missa a TVE.

La coral ha estat un lloc de formació i integració, amb la creació d'una coral infantil l'any 1983, que va aportar un aire fresc i va permetre que molts nens i nenes s'integressin a la coral d'adults més tard. Un dels moments destacats de la seva història és la composició de la sardana "Font-rubí" per Àlex Cabré, que s'ha convertit en un símbol del municipi i es canta amb orgull en nombrosos actes.

Malgrat la interrupció per la pandèmia de COVID-19, la coral va mostrar una gran resiliència i va reprendre les seves activitats amb entusiasme, adaptant-se a les noves circumstàncies.

El desembre passat, després de dos anys sense el concert de Nadal, es va tornar a organitzar un esdeveniment que va reunir els membres amb cançons populars i nadales.

Avui, l'Agrupació Coral compta amb 21 cantaires sota la direcció d'Antoni Grimau, el qual ha dedicat més de 30 anys a l'entitat, treballant constantment per mantenir viu l'esperit coral. La coral és més que un grup de cantants; és una gran família que ha compartit moments entranyables i ha estat un suport mutu en moments difícils.

Amb 75 anys d'història, l'Agrupació Coral Guardiola de Font-rubí ha deixat una empremta indeleble en la comunitat, contribuint a l'enriquiment cultural i social del municipi. La seva trajectòria és un testimoni de la importància del cant coral com a eina d'unió i d'expressió cultural, i un recordatori de com les tradicions i les experiències compartides poden reforçar els llaços comunitaris.



L'ADF de Font-rubí a la primera línia d'ajuda a València

Voluntaris locals s'impliquen en les tasques d'emergència després de la devastadora DANA a la Comunitat Valenciana

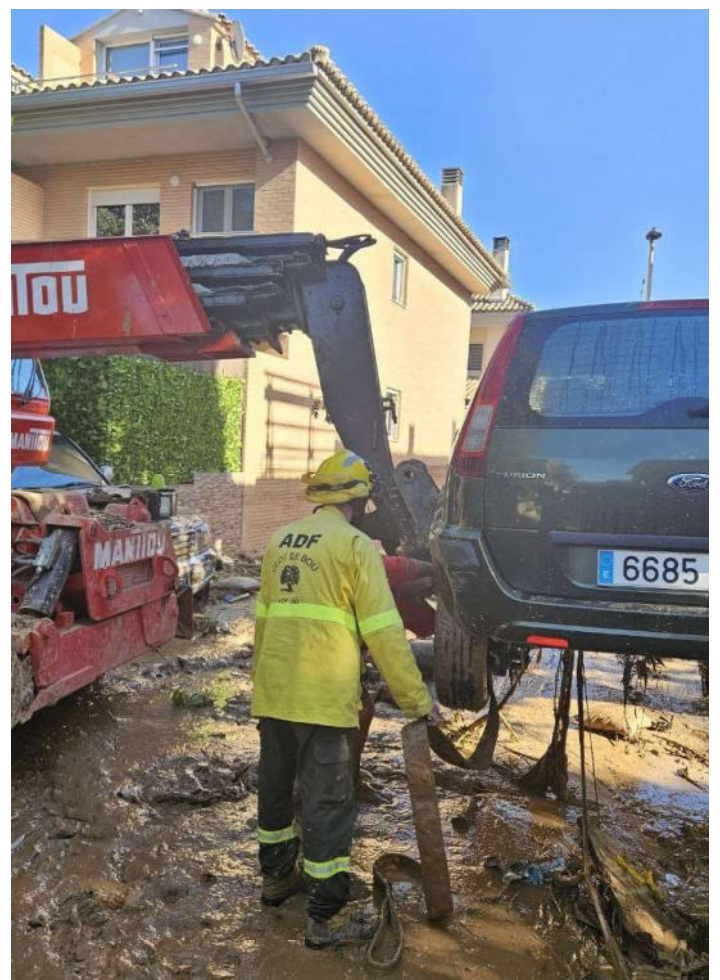
L'Agrupació de Defensa Forestal (ADF) de Font-rubí ha protagonitzat una mobilització solidària exemplar per ajudar les zones afectades per la DANA a la Comunitat Valenciana, especialment a Picanya, un dels municipis més colpejats pel temporal. Aquesta acció s'emmarca en l'esforç col·lectiu de les ADF de Catalunya, que, des del passat 31 d'octubre, han contribuït a pal·liar els greus danys causats per les inundacions.



El primer equip de voluntaris de Font-rubí, format per Jèssica Surroca, Júlia Ramírez, Daniel Sabaté i Eduard Ilundai, es va desplaçar a Picanya equipat amb un vehicle ple de material especialitzat, incloent-hi motobombes i mànegues, per dur a terme tasques de buidatge d'aigua acumulada en pàrquings subterranis.

El relleu amb nous equips de voluntaris ha donat continuïtat a aquestes accions de les ADF, claus en els primers dies de la recuperació de les zones afectades.

Durant la primera setmana a Picanya, les ADF han estat pràcticament els únics voluntaris actius en aquesta mena d'intervencions. La Unitat Militar d'Emergències (UME), després de supervisar la situació, va desplaçar-se a altres punts en comprovar que més de 120 voluntaris de les ADF catalanes ja treballaven intensament en aquesta localitat. Van



buidar moltíssims pàrquings, amb treballs de bombeig que poden allargar-se fins a més de vuit hores en molts casos.

Paral·lelament a les tasques directes a València, l'ADF de Font-rubí ha estat activa en el suport logístic. Daniel Sabaté, un dels responsables de l'agrupació, ha col·laborat en la recollida i classificació de material a Sant Andreu de la Barca, des d'on s'ha enviat ajuda cap al port de Barcelona per al seu trasllat a les zones més necessitades.

En aquest context, es destaca la donació de 69 mànegues per part de la fàbrica TIPSA de Guardiola de Font-rubí, essencials per a les tasques d'aspiració d'aigua i neteja amb aigua a pressió. Aquest material, de diversos diàmetres, ha estat distribuït pel Secretariat de les Federacions d'Agrupacions de Defensa Forestal entre les diferents ADF mobilitzades a Picanya i altres localitats afectades.

Els voluntaris de Font-rubí i altres membres de les ADF de Catalunya han estat allotjats en instal·lacions habilitades per l'Ajuntament de Picanya, com pavellons municipals, albergs i petits hotels. Aquesta hospitalitat ha estat un suport imprescindible per a les brigades que treballen diàriament en



condicions exigents, un gest que les ADF han agraït públicament a través de les xarxes socials.

Aquesta experiència ha posat de manifest la capacitat de les ADF per intervenir en situacions d'urgència més enllà dels seus àmbits habituals, com ara la prevenció d'incendis forestals. L'ADF de Font-rubí, amb el seu esforç i dedicació, ha reforçat el seu compromís amb la solidaritat i la preservació del territori, deixant una empremta significativa a València i evidenciant la importància d'unir forces davant les adversitats.



La Casa en Flames omple l'auditori

La tercera projecció del Cicle Gaudí a Guardiola amb la pel·lícula de renom La Casa en Flames aconseguix una assistència rècord

El divendres 23 de novembre es va fer la tercera projecció del Cicle Gaudí a Guardiola, amb la pel·lícula de renom *La Casa en Flames*, es va omplir l'auditori del Centre Recreatiu "La Cooperativa" amb una assistència destacada d'unes 60 persones.

Des que Font-rubí es va adherir al Cicle Gaudí el mes de setembre, una iniciativa impulsada per l'Acadèmia del Cinema Català per fomentar el consum de cinema fet a Catalunya, s'han projectat tres pel·lícules, una per mes. Aquesta última sessió ha aconseguit més que duplicar l'afluència de públic respecte a les anteriors.

Els espectadors van sortir molt satisfets de la sessió, i es preveu que l'interès pel cicle augmenti a mesura que es vagi coneixent i es consolidi l'oferta de pel·lícules actuals i de qualitat produïdes a Catalunya.

Totes les projeccions del Cicle Gaudí tenen lloc els divendres a les 20:30



hores al Centre Recreatiu "La Cooperativa". Les entrades tenen un preu de 4,5 €, amb opció de compra anticipada a l'Ajuntament o a la taquilla el mateix dia de la projecció, a partir de les 20:00 hores.

Projeccions passades i properes

Divendres 20 de setembre: *Mamiferà*, una comèdia.

Divendres 25 d'octubre: *Pájaros*, una "roadmovie" àcida.

Divendres 15 de novembre: *La Casa en Flames*, comèdia.

Les properes sessions confirmades són:

Divendres 20 de desembre: *Segundo Premio*, drama musical.

Divendres 17 de gener de 2025: *Un lugar común*, comèdia dramàtica.

A més, ja s'han anunciat les projeccions per als mesos següents: **MARCO** al febrer i **EL 47** al març de 2025.

Amb aquesta aposta, el Cicle Gaudí no tan sols enriqueix l'oferta cultural local, sinó que fomenta el reconeixement i la difusió del cinema fet a casa nostra.




Celler

Josép Piñol

Elaboració de vins

Masia Pep Piñol - Tel. 93 897 92 08



Calcula la hipoteca¹ amb el nostre simulador *on-line*

El millor de tenir
algú a prop
és que t'escolta

paralímpicos

Tu i jo.

Nosaltres.

 **CaixaBank**



L'Institut de l'Alt Foix aconsegueix per fi el segon grup de 1r de batxillerat

Una llarga espera culmina amb la creació d'un nou grup: una victòria esperada que arriba amb dificultats logístiques d'implementació

Des del mes de maig, les dades de confirmació de matrícula indicaven que el nombre d'alumnat de 4t d'ESO, que volia fer al batxillerat al nostre Institut, donava per tenir dos grups de 1r de batxillerat i així es va fer saber al Departament d'Educació. La resposta va ser que calia confirmar les dades amb la matriculació oficial i, des de la Direcció del centre, es va demanar a les famílies que la fessin efectiva els primers dies, sense esperar al final del termini establert. Amb aquestes dades, es va tornar a traslladar la petició però hi havia un parell d'alumnes que també havien fet preinscripció a cicles i per aquest motiu això no es van tenir en compte. Més endavant, però, dos alumnes procedents d'altres centres van matricular-se al nostre institut i, amb ells, ja teníem 40 alumnes matriculats.

Segons les respostes obtingudes anteriorment, a partir de 39

alumnes ja tindríem un segon grup, però anaven passant les setmanes i no hi havia cap resposta per part del Departament d'Educació, tot i la insistència de la Direcció del centre amb el suport de la inspecció educativa i el responsable de planificació al Servei territorial del Penedès. Per aquest motiu, l'equip docent de batxillerat va decidir organitzar una protesta a les portes de l'Institut, el dimecres 23 d'octubre i es va fer saber a l'alumnat i a les famílies, als sindicats del personal docent i als mitjans de comunicació.

Sorprenentment, una hora abans de l'inici de la protesta, vam rebre la trucada de l'inspector del Centre informant-nos que, per fi, havia aconseguit el compromís de creació del segon grup per part dels Serveis centrals del Departament d'Educació. Es va trucar als mitjans de comunicació per informar-los però van respondre que vindrien igualment, tal com

tenien previst. Des del nostre Centre, també es va decidir mantenir la convocatòria i donar la notícia en acabar la lectura del manifest, la qual cosa va provocar l'eufòria de les persones presents, especialment de l'alumnat i el professorat que portaven sis setmanes treballant en unes condicions força complicades.

De totes maneres, la solució arribà tard ja que concedir el grup un cop iniciat el curs obliga a incorporar nous docents sobre la marxa i a reestructurar l'organització del Centre (professorat assignat a cada nivell, horaris de l'alumnat i el professorat, redistribució d'espais, etc.). I tot això amb una lentitud impròpia d'una Administració eficient ja que, dos dies després de l'anunci de concessió del segon grup, encara no se'ns ha concretat ni tan sols el nombre de docents que se'ns assignaran i, per tant, l'inici del desdoblament en dos grups es pot endarrerir encara més...

Mitja Marató de l'Espirall 2024

Amb 45 edicions, la cursa més antiga de Catalunya reuneix més de 1.200 corredors en una jornada perfecta per a l'esport

El diumenge 17 de novembre, la 45a edició de la Mitja Marató de l'Espirall ha mantingut el seu alt nivell de participació, amb més de 1.200 corredors que han gaudit d'una jornada perfecta per a l'esport. Considerada la cursa de mitja marató més antiga de Catalunya, aquesta prova continua essent un referent entre els amants de l'atletisme.

Amb sortida a les 10:30h des de Vilafranca, els participants han afrontat els 21 km del recorregut, que els han portat fins a Guardiola de Font-rubí i de tornada a la capital de l'Alt Penedès. El circuit asfaltat i envoltat de vinyes ha ofert una experiència única, tot i que la calor inesperada ha afegit un repte addicional als corredors.

En la categoria masculina, Albert Ferrer Camañes ha estat el guanyador, creuant la meta en un temps d'1h:10m, amb un ritme de 03:21 min/km. En la categoria femenina, Foix Montaner Ràfols ha aconseguit la victòria amb un temps d'1h:26m, marcant un ritme de 04:04 min/km.



Durant el recorregut, hi havia cinc punts d'avituallament i, en el de Guardiola veïns del municipi col·laboraven activament amb l'organització, tot oferint aigua, gels energètics i fruita als corredors per ajudar-los a mantenir-se hidratats i amb energia.

A més de la Mitja Marató, l'esdeveniment ha comptat amb altres curses que permeten que persones de totes les edats i nivells de forma física hi puguin participar. La Mitja 5K és l'opció ideal per als qui volen començar en el món de les curses de fons, mentre que la Mitja Jove s'ha convertit

en una plataforma per a promoure l'atletisme entre els més joves. També ha tingut lloc la Mitja Petita, una caminada solidària apta per a totes les edats, amb un recorregut adaptat per a persones amb mobilitat reduïda i que ha transcorregut per la carretera tancada al trànsit entre Vilafranca i Les Cabanyes.

En total, més de 2.400 persones han participat en les diferents proves de la Mitja Marató de l'Espirall, amb més de 1.200 inscrits a la cursa principal de 21 km; uns 400, a la 5K i aproximadament 700 a la caminada solidària.

Laureà Rigol i Segura

*Tècnica aplicada en
fabricats de fusta S.L.*

Cal Sala, 1
laurearigol@hotmail.com

Tel. 938979434 - 690602801
08736 Guardiola de Font-rubí



**TREBALLS AGRÍCOLES
I MOVIMENTS DE TERRA**

Crta. Santa Maria, s/núm.
08736 Guardiola de Font-rubí
Tel. 93 897 91 78

Lliurament del Premi Isabel Torrents i Sala

Isabel Torrents i Sala, redactora del Montòneg, dona nom a un premi que reconeix la transformació feminista

La secció local d'Esquerra Republicana de Vilafranca del Penedès ha impulsat el Premi Isabel Torrents i Sala, que neix amb la voluntat de reconèixer anualment la tasca de persones i col·lectius compromesos amb la construcció d'una societat més feminista.

L'elecció d'Isabel Torrents per donar nom al premi, que és membre fundadora del Montòneg de Font-rubí, respon a haver estat la primera regidora d'ERC a l'Ajuntament de Vilafranca. Aquest guardó, que es lliurarà cada mes de novembre, no tan sols fa visible el compromís amb

els valors feministes, sinó que ret homenatge a Isabel Torrents i Sala.

En aquesta primera edició, celebrada el passat 12 de novembre, el premi ha estat atorgat a la llevadora Lurdes Artís, en reconeixement a la seva tasca d'empoderament de la dona en l'àm-

bit de la salut materna i el dol perinatal, amb iniciatives com el Grup Aurora. La peça que acompanya el guardó, un fermall en forma de martell amb pedres liles, ha estat dissenyada per l'alumne de joieria Daniel Maroto, de l'escola Arsenal, i simbolitza la lluita i la ruptura de barreres per a les dones.

Aquest premi, inspirat en la figura d'Isabel Torrents, vol convertir-se en una eina de transformació social, retent homenatge a una trajectòria de compromís i a l'esperit feminista que representa.

Des de tota la redacció del Montòneg de Font-rubí, ens afegim a aquest reconeixement a la Isabel. L'enhorabona i moltes felicitats!



El Montòneg
LA REVISTA MONTÒNEC

**et convida a col·laborar activament
amb la nostra redacció**

**Si t'agrada el periodisme o simplement
vols integrar-te a la nostra entitat, vine!**

Posa't en contacte amb nosaltres
als telèfons 647 63 16 39; 600 31 21 00
o a través del correu electrònic:
montonec@montonec.cat



INSPIRA

Medicina Tradicional Xinesa

Un espai dedicat a la salut natural

Sessions de teràpies naturals

Classes setmanals de kungfu, taitxí, i txikung

651.388.914 - www.sontrestesoros.com - @inspirafontrubi

Empelt organitza un debat entorn de la caça a Catalunya i al Municipi

El dia 8 de novembre, l'associació Empelt va organitzar una xerrada-debat sobre la caça i els reptes en la gestió cinegètica del nostre territori. Els ponents de l'acte van ser Joaquin Zarzoso, president de la federació catalana de caça, Josep Maria López, el Cap de la secció d'activitats cinegètiques i pesca continental dels Serveis Territorials de Barcelona de la Generalitat de Catalunya i Jordi Asensio, membre de Bosc Verd.

El sr. Josep Maria López va fer una presentació sobre les característiques objectives de la caça a Catalunya: les 41 espècies cinegètiques que es poden caçar, 10 de les quals són mamífers i 30 espècies

d'ocells; la quantitat de 60000 caçadors federats actualment respecte els 100000 que hi havia els anys 90; la tendència a la baixa de caçadors a Europa excepte a països com Alemanya, Hongria i Txèquia en els quals la tendència és a l'alça. El perfil sociodemogràfic del caçador és 98% d'homes i el 2% de dones. La mitjana d'edat és de més de 46 anys i d'aquests el 38% tenen estudis universitaris. La despesa mitjana anual d'un caçador és de 9694€.

Es va apuntar que el 100% del territori de Catalunya és zona cinegètica, però existeix la paradoxa que en els territoris on els ajuntaments prohibeixen la caça és on es caça més.



Tant Joaquin Zarzoso com Josep Maria López van posar de relleu la tasca social i no de lleure que exerceixen al territori perquè exerceixen un impacte sobre la fauna, la ramaderia i l'agri-

cultura. Contribueixen, a més, a equilibrar els ecosistemes, desequilibri moltes vegades causat per la desaparició d'espècies depredadores que el mantenen.

Jordi Asensio va apuntar que tornar a l'equilibri del model territorial depèn d'una diversitat de factors i va afirmar que una població no és conflictiva només per ser abundant, sinó que s'han de tenir en compte altres factors.

Hi va haver unes quantes intervencions del públic i tot seguit la conversa va continuar tot sopant en un restaurant de la comarca.



Pujada general d'impostos i refús a fer un POUM nou

L'impost per l'aigua domèstica puja un 28% el fixe i un 5% el consum; l'IBI puja un 4,84% i la brossa un 15%

Ple molt espès de temes rellevants el passat dimarts dia 29 d'octubre, a les 8 del vespre. Davant d'una sala inèditament plena, el ple de l'Ajuntament va abordar diverses qüestions que van requerir molt de debat, el qual va finalitzar a dos quarts de 12 de la nit.

Potser la presència de públic, bàsicament veïns de Font-rubí i del Coll de la Barraca, membres de la Plataforma Salvem Font-rubí, va fer que tothom volgués deixar molt clars els seus posicionaments. L'oposició va aprofitar el punt sobre la modificació inicial de les Normes Subsidiàries, en un punt sobre Grabuac, per queixar-se de no tenir temps de consultar la documentació tècnica, la qual no se'ls havia adjuntat el dijous passat. Ho van manifestar amb la intenció de fer aflorar la necessitat de fer comissions informatives prèvies per tractar segons quins temes,

ja que donat l'estat actual de les coses "no hi ha temps ni informació per assentar un posicionament pensat o acordat". Endavant Font-rubí i Ara Font-rubí es van abstenir en aquest punt al·legant falta d'informació.

Pujada d'impostos

El punt més espès fou el que regularà les ordenances fiscals per a l'any 2025. La nova llei que obliga a equilibrar la taxa d'escombraries ha provocat moltes pujades en municipis veïns de fins a més del 30%. Un informe tècnic que es va lliurar als partits estableix que caldria pujar més d'un 50% la taxa per equilibrar les despeses que genera el servei. La proposta inicial va ser pujar enguany un 15% aquesta taxa i posposar la resta, malgrat que l'alcalde Xavier Lluch va demanar a l'oposició si veurien bé

fer-ho un 25% enguany. L'oposició va posar en dubte la gestió feta fins aleshores i no va voler donar-hi suport.

Un altre informe tècnic lliurat a l'oposició fou el balanç econòmic de la gestió del servei d'aigua. Xavier Lluch va defensar la gestió i les inversions fetes. La pujada proposada es demanava per equilibrar el dèficit paulatinament, que pel 2023 va superar els 23.000 €. En aquest punt Endavant Font-rubí va reclamar les dades del rendiment de la xarxa dels anys 2021, 2022 i 2023 tal i com es va aprovar en una moció presentada l'abril, i va incidir en l'excés de consum elèctric de l'aigua bombada no facturada i el cànon que es paga a l'ACA per l'aigua no lliurada. Lluch va avançar que el rendiment de la xarxa és aproximadament d'un 60% tot afirmant que aquesta és una "dada que no és pas fora de l'habitual en aquest tipus d'instal·lacions".

IMPOST o TAXA	2023	2024	Increment 24	2025	Increment 25
IBI					
IBI urbans	0,59	0,62	5,08%	0,65	4,84%
IBI rústics	0,82	0,84	2,44%	0,84	0,00%
Brossa					
Brossa domèstic	194,52	200,36	3,00%	230,41	15,00%
Aigua					
.- ÚS DOMÈSTIC					
1.1.- Quota de servei amb comptador de 13mm. 4,99 €/mes/abonat	4,99	5,24	5,01%	6,74	28,63%
1.2.- Primer bloc (fins a 27 m3/trimestre) 0,4378 €/m3	0,4378	0,4466	2,01%	0,4689	4,99%
1.3.- Segon bloc (de 28 a 51 m3/trimestre) 0,8933 €/m3	0,8933	0,9112	2,00%	0,955668	4,88%
1.4.- Tercer bloc (excés) 1,9336 €/m3	1,93336	1,9723	2,01%	2,0709	5,00%
2.- ÚS COMERCIAL					
2.1.- Quota de servei amb comptador de 13-15 mm. 8,21 €/mes/abonat	8,21	8,21	0,00%	9,71	18,27%
2.2.- Quota de servei amb comptador de 20 mm. 9,97 €/mes/abonat	9,97	10,47	5,02%	11,97	14,33%
2.3.- Quota de servei amb comptador de 30 mm. 14,71 €/mes/abonat	14,71	15,45	5,03%	16,95	9,71%
IAE					
Import net del volum de negoci (EUR) Coeficient					
Des de 1.000.000,00 fins 5.000.000,00 1,29	1,29	1,29	0,00%	1,29	0,00%
IVTM					
Coeficient sobre un quadre base	1,8	1,82	1,11%	1,82	0,00%

Una altra pujada impositiva fou la del IBI; l'impost sobre els bens immobiliaris urbans pujarà aquest 2025 un 4,84%, puig ni el coeficient passa del 0,62% al 0,65% sobre el valor cadastral. Aquí Sebastià Galimany va reclamar que es podria haver contemplat una contenció més quan l'IPC del 2023 fou un 3,1% i el percentatge acumulat a setembre de 2024 ha estat d'un 1,5%.

No es realitzen pujades en l'impost, entre d'altres, sobre vehicles (IVTM), ni sobre la taxa de clavegueram, la Llar d'infants, les obres, etc.

Ara Font-rubí va reclamar poder participar en la confecció de les ordenances, si més no poder-hi fer propostes prèvies, debat que Lluch va entomar quedant a disposició darrere el telèfon sempre que els calgués. Càlix va reclamar ser avisats en el punt d'iniciar els estudis previs formalment. Per tot plegat, Ara Font-rubí va votar-hi en contra i Endavant va votar amb una absència i un vot en contra. Les ordenances, però, es van aprovar amb els cinc vots d'Impulsem Font-rubí.

Acords en diverses mocions

Endavant Font-rubí va presentar una moció per a la conservació del patrimoni natural i arquitectònic de Font-rubí tot demanant que s'estudiés declarar com a BCIL (Bé Cultural d'Interès Local) elements catalogats al mapa de patrimoni cultural com són

la Font del Llinàs i d'altres elements que, per la seva importància i singularitat, es considerés necessari incorporar-los a un nivell de protecció superior. En el mateix sentit Endavant va presentar la moció per a la conservació del patrimoni arquitectònic del Castell de Font-rubí, en aquest cas declarat BCIN i va instar a l'Administració d'arribar a un acord amb la propietat per a la seva conservació actual. Ambdues mocions van ser aprovades per unanimitat.

Ara Font-rubí va aconseguir també l'aprovació unànime de la seva moció de suport a la Declaració de Vilafranca per l'Eix transversal ferroviari i un transport públic de qualitat al Penedès. Però va engegar un debat intens amb la moció d'Ara Font-rubí per adequar el planejament urbanístic a les necessitats del municipi, motiu pel qual la plataforma ciutadana que fa seu aquest problema, només va ser present com a oient al debat.

Rebuig de govern a fer un nou POUM

La moció d'Ara Font-rubí proposava analitzar una a una les Unitats d'Actuació (UA) i establir-ne la conveniència i l'abast per tal de generar modificacions puntuals a les Normes Subsidiàries (NS). Lluch va asseverar que això de facto era fer un POUM nou i que no hi entrarien. Galimany va reclamar més ambició a Ara Font-rubí perquè creien que, d'entrada, la proposta que venien a suportar

era la d'un nou marc regulador urbanístic després d'un esgotat model de més de 24 anys. Martí Càlix ho va justificar amb la intenció de ser possibilista i poder arrencar un acord amb el govern. Malgrat tot, Impulsem va exposar que encara estaven embrancats amb el catàleg de masies i que en aquests moments no disposaven de recursos per fer-ho i destacà les conseqüències que se'n derivaven com seria la suspensió de llicències. L'oposició va insistir que era un projecte que tard o d'hora s'havia d'abordar. Es va deixar clar que la redacció d'un POUM no aturaria ara el procés administratiu de la UA1 Font-rubí de Dalt, però els regidors de l'oposició van declarar la necessitat d'evitar nous desastres en un futur. Sebastià Galimany va aprofitar el punt de l'ordre del dia per demanar al govern totes les accions al seu abast per aturar el projecte en conflicte, declaracions a les que Lluch va respondre invocant el marc legal que empara el projecte i amb les accions fetes com ara les converses amb la propietat o la demanda de tots els informes preceptius i no preceptius als organismes corresponents.

Aquest tema va provocar certa decepció que es mostrava a la cara dels veïns: buscaven que el consistori fos capaç de reconèixer la necessitat d'un nou marc urbanístic que pogués evitar segons quins creixements, sobretot en la forma en què estan regulats i poder obrir una nova palanca legal, malgrat les evidents dificultats, per tal d'aturar el projecte que hi ha previst per a Font-rubí.

Serveis de qualitat per a tothom, visqui on visqui

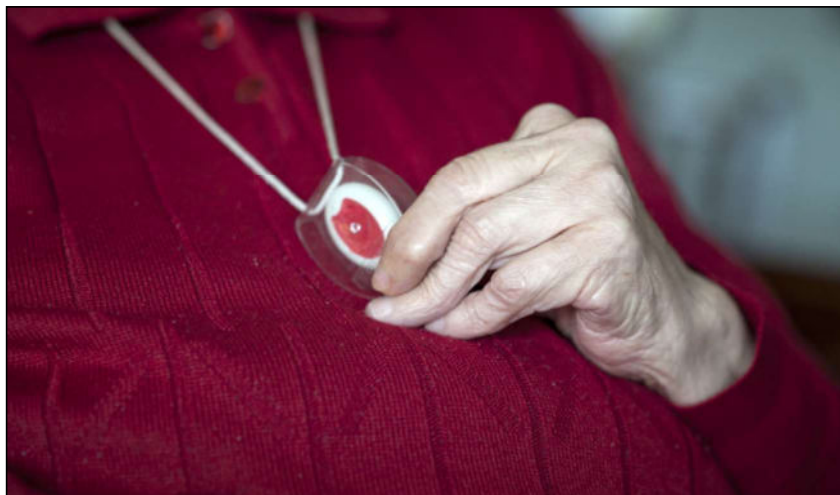
• La Diputació de Barcelona fa arribar serveis de qualitat a través d'unitats mòbils a tota la ciutadania de la província amb l'objectiu de reduir les desigualtats socials i territorials

La província de Barcelona és un territori ampli, densament poblat i molt divers. Està formada per grans ciutats, com l'Hospitalet de Llobregat, Badalona, Terrassa o Sabadell, i també per molts municipis rurals i petits, com Gisclareny, Fígols o Sant Jaume de Frontanya. Aquesta realitat diversa i complexa és un gran repte per garantir serveis bàsics i nous drets de ciutadania a tota la població, i la Diputació de Barcelona ho fa possible a través de diferents serveis mòbils.

Alguns d'aquests serveis tenen ja una llarga història i són molt coneguts pels habitants de molts pobles i ciutats, com els bibliobusos —en marxa des de fa més de 65 anys—, les unitats mòbils d'informació al consumidor (UMIC) —des del 1996—, i la teleassistència —des del 2005—. D'altres són recents i aporten solucions a problemàtiques noves, com és el cas del servei de caixer mòbil.

TELEASSISTÈNCIA: SEGURETAT, TRANQUIL·LITAT I COMPANYIA

L'atenció a les persones grans és un dels grans reptes de la nostra societat. Cada vegada es gaudeix de més temps de vida i s'ha de poder fer amb tranquil·litat, seguretat i qualitat. La Diputació de Barcelona, en col·laboració amb els ajuntaments de la província, ofereix des del 2005 el Servei Local de Teleassistència (SLT), un servei d'atenció domiciliària que garanteix



Les persones usuàries del Servei Local de Teleassistència disposen d'un dispositiu per utilitzar en cas d'emergència. JOSEP CANO / DIPUTACIÓ DE BARCELONA



Unitats mòbils del Servei Local de Teleassistència, un servei 24 hores i 365 dies l'any. JOSEP CANO / DIPUTACIÓ DE BARCELONA



Els tècnics del Servei Local de Teleassistència atenen ràpidament els avisos rebuts. JOSEP CANO / DIPUTACIÓ DE BARCELONA

seguretat i dona tranquil·litat i acompanyament, les 24 hores del dia i els 365 dies de l'any, a persones en situació de risc per raons d'edat avançada, de solitud, de fragilitat, de salut, de discapacitat o de dependència, i que, quan ho necessiten, s'apropa a casa seva.

Les persones usuàries del servei disposen d'un penjoll amb un botó vermell, un dispositiu senzill que els permet demanar ajuda ràpidament davant d'un imprevist que els succeeixi a casa. El centre d'atenció rep una trucada tan bon punt es prem el botó i, segons la valoració que fa, envia una de les 42 unitats mòbils de teleassistència, deriva a emergències o simplement atén la consulta. Actualment aquest és el servei amb major cobertura a la província: gairebé el 14% de la població més gran de 65 anys i més del 36% dels de 80 anys o més en gaudeixen.

Fins al setembre d'aquest any el servei va fer 1.443.063 trucades i es van atendre 615.897 avisos. Aquest servei ofereix, a més, companyia a persones que pateixen soledat no desitjada, i cada dia atén una mitjana de 50 persones que premen el dispositiu només per xerrar una estona. En l'àmbit preventiu, el servei dona consells sobre seguretat, salut i benestar social a través de trucades, tallers, xerrades i díptics informatius.

De manera complementària, aquest servei ofereix la instal·lació gratuïta de dispositius de seguretat per prevenir riscos a la llar i per saber sobre la salut de la persona usuària, com ara detectors de foc/fum, de caigudes o de presència, entre d'altres. També compta amb protocols específics

per a la detecció de maltractaments, de conductes suïcides, de caigudes recurrents o d'un possible deteriorament cognitiu.

En aquests moments el servei està en procés de digitalització amb l'objectiu d'avançar cap a una teleassistència que sigui capaç de predir necessitats i situacions de risc. També s'està fent la instal·lació de sensors en habitatges de persones grans usuàries del servei, perquè ajudin a detectar canvis en els seus hàbits com a conseqüència del seu deteriorament cognitiu o per problemes d'empitjorament de salut.

SERVEI DE CAIXER MÒBIL

La Diputació de Barcelona va posar en marxa el passat mes d'abril el servei de caixer mòbil per a aquelles persones que viuen en municipis de fins a 5.000 habitants on no hi ha ni oficina bancària ni caixer automàtic. Des d'aleshores, 96 municipis i 58.000 persones poden treure diners en efectiu amb qualsevol targeta de dèbit, de crèdit o de prepagament, amb independència de l'entitat amb què tinguin el seu compte bancari, a través d'aquest caixer mòbil que arriba periòdicament a la seva localitat.

El caixer està instal·lat dins d'un vehicle i dona servei a diferents municipis de l'Alt Penedès, l'Anoia, el Bages, el Baix Llobregat, el Berguedà, el Garraf, el Lluçanès, el Maresme, el Moianès, Osona, el Vallès Occidental i el Vallès Oriental. A través de rutes programades, el caixer mòbil recorre aquestes poblacions amb la freqüència d'una vegada al mes en els municipis de menys de 1.000 habitants, i de dues vegades al mes en els de més de 1.000 habitants, i s'està uns 20 minuts aproximadament aturat en el punt concertat per oferir el servei.

Els 96 ajuntaments beneficiats per aquest nou servei han participat de manera activa en la seva posada en marxa i n'han decidit la ubicació més adequada, atenent les necessitats dels veïns



El caixer mòbil arriba als municipis de fins a 5.000 habitants que no disposen de serveis bancaris. XAVIER SUBÍAS / DIPUTACIÓ DE BARCELONA



El caixer mòbil està homologat i compta amb les mesures de seguretat necessàries. XAVIER SUBÍAS / DIPUTACIÓ DE BARCELONA



El bibliobús Pedraforca dona servei a les poblacions del Berguedà. DIPUTACIÓ DE BARCELONA



El bibliobús Serra de Rubió és un dels dos nous vehicles lleugers. DIPUTACIÓ DE BARCELONA

i veïnes del poble. Cada municipi està informat del dia i l'hora d'arribada del caixer mòbil, i disposa d'un lloc web de consulta accessible des del web de l'ajuntament, així com d'una adreça de correu electrònic i un telèfon de contacte per a qualsevol incidència que es produïxi.

Un vehicle adaptat, amb mesures de seguretat i connectivitat i amb panells solars per ser respectuós amb el medi ambient, visita els municipis regularment per oferir el servei. El caixer mòbil està homologat i compta amb el personal necessari: un tècnic atén de manera personalitzada les persones usuàries si els cal ajuda. El caixer mòbil permet treure diners en efectiu amb targeta i amb el telèfon mòbil, consultar els últims moviments, consultar el saldo, canviar el PIN, recarregar una targeta de prepagament, pagar tributs de l'Organisme de Gestió Tributària (ORGT) i domiciliar-los, a banda d'oferir informació dels serveis que presta la corporació. Per treure efectiu del caixer mòbil, les persones usuàries han de pagar una comissió d'1,35 €, mentre que la resta dels serveis esmentats són gratuïts.

BIBLIOBÚS, UN SERVEI PER ACOSTAR LA CULTURA A TOTHOM

La Diputació de Barcelona ofereix el servei de biblioteca pública al 98% de la població de la província. Per fer-ho compta amb una xarxa amb 235 biblioteques públiques molt ben valorades, i amb 12 bibliobusos que arriben a 138 pobles i atenen a més de 169.000 habitants. Al març del 2023 es van incorporar dos nous vehicles més lleugers que han permès cobrir la totalitat de les comarques del Bages, el Berguedà i l'Anoia, aconseguint arribar a municipis de menys de 300 habitants on abans no s'hi prestava el servei, gràcies a que tenen una major flexibilitat i millor mobilitat. Durant el primer trimestre del 2025 està previst posar en funcionament

un nou bibliobús lleuger que cobrirà tots els municipis d'Osona i part dels del Lluçanès.

Els bibliobusos poden oferir molts i diversos serveis perquè formen part de la Xarxa de Biblioteques Municipals (XBM) de la Diputació de Barcelona. Posen a l'abast dels veïns i veïnes dels municipis documents de tota mena: llibres, audiovisuals, revistes, diaris, etc. I permeten l'accés al catàleg Aladí, amb prop de 900.000 títols diferents i més d'11 milions de documents, que es poden sol·licitar, si cal, a través del préstec interbibliotecari. A més, tenen un paper actiu en la dinamització cultural del territori, amb la programació d'activitats diverses per fomentar la lectura entre el públic infantil i l'adult.

Tots els bibliobusos treballen en xarxa, estan integrats dins d'una zona bibliotecària i reben el suport d'una biblioteca central. L'equip dels bibliobusos compta amb una trentena de professionals i està format per tècnics auxiliars conductors de bibliobús i bibliotecàries, que garanteixen l'atenció acurada i professional del servei.

Els 12 bibliobusos de la XBM tenen nom de muntanya: Cavall Bernat, El Castellot, Guillerries, La Mola, Montau, Montnegre, Montserrat, Pedraforca, Puigdon, Serra de Rubió, Serra del Cadí i Tagament.

Els vehicles que formen part de la xarxa de bibliobusos han evolucionat molt des del primer que es va posar oficialment en marxa l'any 1973, el bibliobús Pedraforca. Actualment cal destacar que els nous bibliobusos estan dissenyats per ser més inclusius: estan equipats amb plataformes elevadores per facilitar l'accés a les persones amb mobilitat reduïda i disposen de bucles inductius per millorar l'escolta de les persones amb dificultats auditives. A més, el seu interior ara és més acollidor, fet que afavoreix un ambient agradable per a la descoberta de noves lectures; i també disposen de més



Activitat "Vet aquí un saxo" organitzada pel bibliobús La Mola, a Sant Llorenç Savall.

DIPUTACIÓ DE BARCELONA



Les UMIC ofereixen a la ciutadania informació sobre drets en matèria de consum. DIPUTACIÓ DE BARCELONA



Per arribar a la major part de veïns i veïnes del municipi, les UMIC sovint presten servei coincidint amb el dia del mercat setmanal. DIPUTACIÓ DE BARCELONA

espai per a l'exposició de llibres i revistes. Cal destacar les seves pantalles informatives, que permeten a les persones usuàries estar informades de les

darreres novetats que es van incorporant a la col·lecció de la XBM, així com de les activitats que es realitzen en el seu entorn més proper.

INFORMACIÓ SOBRE DRETS EN MATÈRIA DE CONSUM, A LA PORTA DE CASA

Un altre servei que proporciona la Diputació de

Barcelona són les unitats mòbils d'informació al consumidor —les UMIC—, que viatgen per tota la província visitant els municipis de menys de 20.000 habitants per garantir que, fins i tot a les localitats més petites i allunyades, les persones puguin accedir als serveis d'informació al consumidor.

Les UMIC permeten a la ciutadania conèixer i exercir, des de la proximitat, els seus drets com a persones consumidores. També faciliten material informatiu i consells efectius sobre alguns dels temes més consultats, per exemple, com estalviar en les factures d'aigua, de gas o d'electricitat, o les clàusules en contractes hipotecaris o amb empreses de telefonia mòbil. El seu equip tècnic dona resposta a les consultes i a les reclamacions, gratuïtament i de manera directa a qui hi acudeix de manera presencial. Atén també de manera ràpida i eficient les consultes que són trameses telemàticament mitjançant la Bústia del Consumidor, situada en cadascun dels més de 200 ajuntaments barcelonins adherits a aquest servei.

Aquests quatre serveis —teleassistència, caixer mòbil, bibliobús i unitats mòbils d'informació al consumidor— són exemples del model actual de cooperació de la Diputació de Barcelona amb els municipis de la província, que posa en el centre les necessitats de la ciutadania, l'equilibri territorial i la lluita contra les desigualtats.

+ informació a

www.diba.cat/web/ens-movem-per-tu

Aquesta acció de la Diputació de Barcelona respon als Objectius de Desenvolupament Sostenible (ODS). Els 17 ODS van ser proclamats per l'Assemblea General de Nacions Unides el 25 de setembre de 2015 i formen part de l'Agenda global per a 2030. La Diputació de Barcelona n'assumeix el compliment i desplega la seva acció de suport als governs locals de la província d'acord amb aquests ODS.



AGENDA
2030

Ens movem per tu



La Diputació de Barcelona i els ajuntaments fem arribar serveis de qualitat a tota la ciutadania de la província de Barcelona, visqui on visqui.

Per als municipis petits, serveis molt grans!

www.diba.cat/web/ens-movem-per-tu



**Diputació
Barcelona**

Pavimentació del Camí de Cal Muntanyès

Aquest desembre s'ha executat el projecte de millora del Camí de Cal Muntanyès fins a les Caves Martín Soler. En total, s'ha intervingut en uns 1.300 metres

L'Ajuntament de Font-rubí ha impulsat aquesta actuació per arranjar el tram inicial del camí número 23, conegut com el Camí de Cal Muntanyès, i un camí transversal que enllaça aquest vial amb la carretera BP-2126.

El camí principal té una longitud total de 1.682 metres, però el projecte se centra en els primers 1.140 metres, no asfaltats i amb una superfície deteriorada. Aquesta secció connecta la carretera BP-2126 amb les Caves Martín Soler. El projecte també inclou la millora del camí transversal de 135 metres lineals, que uneix el tram principal amb la mateixa carretera.

Aquestes vies són de gran importància, ja que donen accés a diverses explotacions agrícoles i cases disseminades, com Cal Domingo, Cal Muntanyès o la Cava Martín Soler, situades entre Santa Maria i Sabanell.

Finalitat i actuacions realitzades

Renovar la capa superficial del camí, corregir les irregularitats existents i pavimentar-lo per garantir una millor circulació. Les principals actuacions han estat:

Esbrossada dels laterals del camí i preparació de la base.

Pavimentació amb una capa d'asfalt de 6 cm de gruix i una amplada mínima de 3 metres.

Millora de la canalització de les aigües per evitar estancaments futurs.

La superfície total a intervenir és de 4.205 m², sumant el tram principal i el transversal.

El cost total del projecte és de 82.250,86 €, incloent-hi l'IVA del 21%.

Aquestes obres milloraran la seguretat viària per als veïns i veïnes que utilitzen el camí diàriament, així com per als vehicles agrícoles i de serveis.



Nota:

Des de la botiga de Cal Serra, l'Israel ens ha fet arribar, per incloure en aquesta edició de la revista, el seu desacord amb el que es va publicar sobre la seva no presentació en la preparació dels esmorzars del diumenge de la fira Vinòleum.

El text publicat en el número anterior va ser:

“L'esmorzar va ser l'únic contratemps destacat per a l'organització, amb l'absència inesperada de la xarcuteria Cal Serra, que no es va presentar per servir els esmorzars tal com estava previst.

Sembla que la nit anterior hi va haver algunes discrepàncies relacionades amb la venda de cerve-

ses i altres begudes alcohòliques no autoritzades. Sense cap avis previ, van decidir no acudir l'endemà.”

L'Israel ens comunica que el motiu per no presentar-se a fer els esmorzars no va ser per les discrepàncies sobre la venda de begudes alcohòliques, sinó per les males formes amb què el responsable de la fira es va dirigir a ells.

L'Associació de la Gent Gran de Font-rubí informa

Resum de les activitats del darrer trimestre

Excursions. Aquest trimestre s'ha fet una sortida a Anglesola amb motiu de la cargolada que fa anys que es repeteix.

Caminades. El temps ha tingut un efecte decisiu sobre les caminades, havent d'ajornar-se'n algunes i inclús suspendre-les. Només hem realitzat la caminada prevista per la muntanya de Font-rubí, després d'un aplaçament. Al llarg de la antiga carrerada hem anat des del nucli històric de Font-rubí fins al coll de la Barraca. A més de comentar breument la importància històrica i patrimonial de l'indret, hem gaudit d'un descans al Coll de la Barraca per refer forces i conèixer la història recent del poble i visitar la capella del Pilar, on vam gaudir de l'exposició permanent de la mateixa. La Font de Llinars, que no raja i la llegenda de l'Encantada van ser motius de goig per als caminants.

Festes. Hem celebrat el dia de la Castanyada amb un dinar preparat pel nostre veí Sebas (la cuina d'en Sebas) dins del Centre Recreatiu. Va ser una estona molt entretinguda i familiar amb un ambient molt distès, afavorit per la col·laboració de tothom.

Així mateix, i acabant l'any, s'ha realitzat el Campionat de Truc amb una participació de 21 equips i una sortida al teatre a gaudir d'en Joan Pera amb l'obra "Un sogre de lloguer" per tal d'acabar l'any amb un bonic somriure.



Continuem treballant per a tothom

L'Associació segueix amb el seu treball i té preparades noves activitats pel proper trimestre. Malauradament, s'ha hagut de suspendre la sortida al Roc de Sant Gaietà, prevista pel 29 de Gener, per malentesos amb la empresa organitzadora.

Però seguim al peu de canó estudiant el nou calendari, com sempre i oberts a noves propostes. US ESPEREM A TOTS!

Xarcuteria Cal Serra

EMBOTITS ARTESANS

Sònia / Israel

De dimarts a dissabte de 9 a 14h. i de 17 a 20:30h.
Diumenges de 10 a 14h. Dilluns tancat.

Avda. Catalunya, 43 - T. 938 979 125
GUARDIOLA DE FONT-RUBÍ



LAMPISTERIA RUBIÓ S.L.

- Climatització
- Aigua
- Gas
- Muntatge i Manteniment

C/ Carrerada, 1,
08736 Guardiola de Font-rubí,
Tel. 93 897 93 69 - M. 639 767 932

Pep Sabaté torna al Dakar 2025 amb el Tibau Team Rally

El pilot de Font-rubí competirà amb el dorsal 618, donant suport a les grans estrelles de l'equip Dacia: Sébastien Loeb, Cristina Gutiérrez i Nasser Al-Attiyah



el dorsal 618 al volant d'un dels tres camions d'assistència en carrera de l'equip, donant suport a les tripulacions del prestigiós equip Dacia, que participarà per primera vegada al Campionat del Món de Rally-Raid com a fabricant.

El veterà pilot de camions Pep Sabaté, natural de Font-rubí, tornarà a participar en el Ralli Dakar 2025 com a part de l'equip Tibau Team Rally. Enguany, Sabaté competirà amb

El Tibau Team Rally, amb base a Sant Quintí de Mediona, és conegut per la seva experiència en la fabricació de camions i prototips amb tecnologia puntera. El seu taller és un referent en el sector, oferint serveis integrals

als millors equips del món. La flota de vehicles ja està preparada per embarcar cap a l'Àrabia Saudita, on es disputarà la 47a edició del Dakar, composta per 12 etapes i un pròleg.

Entre les figures destacades del Dakar 2025 a qui el Tibau Team donarà suport s'inclouen noms com Sébastien Loeb, Cristina Gutiérrez i Nasser Al-Attiyah. Loeb, amb nou títols mundials de ral·lis, i Gutiérrez, pionera en la categoria Challenger, són dos dels grans favorits a la victòria. Per la seva banda, Al-Attiyah buscarà ampliar el seu impressionant palmarès amb cinc victòries anteriors al Dakar.

Amb anys d'experiència com a preparador de camions i nombroses participacions a les seves esquenes, Pep Sabaté és un dels pilars del Tibau Team. Aquesta vegada, el seu objectiu serà garantir la millor assistència ràpida en carrera possible a les tripulacions de Dacia, contribuint al seu èxit en una de les proves més dures del món.



Pere Olivella Galimany

Viticultors des de 1859

MASIA CAL PERE DEL MASET

Tel. 93 897 93 10 - Fax. 93 897 92 07

08736 Guardiola de Font-rubí Alt Penedès (Barcelona)

c/e: info@olivellagalimany.com - www.olivellagalimany.com



- Certificats d'eficiència energètica
- Cèdules d'habitabilitat
- Inspeccions Tècniques de l'Edifici (ITE)
- Revisions cadastrals
- Projectes Tècnics
- Rehabilitacions, reformes i enderrocs
- Canvis d'ús i projectes d'activitats
- Informes tècnics i dictàmens
- Valoracions i taxacions
- Direccions d'execució d'obra, control de qualitat i coordinació de seguretat

Barri l'Alzinar, 17

08736 Font-rubí

Tel. 676 719 729

gemmacalix@gmail.com

www.gemmacalix.jimdo.com



Cants dels Nicolaus i les Llúcies

Els alumnes de l'Escola Font-rúbia van mantenir viva la tradició tot recaptant fons

El passat dimecres dia 6 de desembre van passar els Nicolaus, i el diumenge dia 15 les Llúcies. Van recórrer les cases de Guardiola, la Serra del Bous, Grabuac i on bonament van poder arribar els Nicolaus i també Guardiola, L'Alzinar i Les Casetes les Llúcies, per cantar les tradicionals cançons en dates prèvies a Nadal. L'objectiu és el de passar-s'ho bé, mantenir la tradició ancestral i recaptar ingressos que serviran per subvencionar activitats com les colònies o d'altres despeses que cobreix l'AMPA, on els cantaires se'n beneficiaran en major mesura com agraïment al seu voluntariat. Una vintena de cantaires entre Llúcies i Nicolaus van revivre la tradició traçant les senyeres i els cistells pel municipi i, després de cantar, gaudir d'un merescut pisolabis, dels dolços recollits i de la satisfacció d'haver contribuït a ajudar molts alumnes.



agro - esteve
S.L.

C/ Avinyonet, 13 (Pol. Ind. Llevant)
08720 VILAFRANCA DEL PENEDÈS
BARCELONA
Tels: 93 892 19 93 - 93 892 12 45
Fax: 93 818 04 29
e-mail: agroesteve@agroesteve.com
www.agroesteve.com

FITOSANITARIS
ADOBS
EMPARRATS
DESINFECCIONS
PRE-PODA

 **Bayer CropScience**
Distribuidor

 **Dow AgroSciences**

RESTAURANT



Cal Pau Xich

Antiga casa 1886

*Cuina tradicional catalana - Menú diari
Banquets - Comunion - Bateig
Esmorzars de forquilla i ganivet - Saló privat*

Av. Catalunya, 3 - GUARDIOLA DE FONT-RUBÍ
Tels. 93 897 91 36 - 93 897 93 82

Salvem Font-rubí organitza una bicicletada i concert reivindicatiu

Amb el suport de l'agrupació ciclista "El Repetxó" han recaptat fons per la plataforma



Aquest dissabte dia 14 els veïns de la plataforma Salvem Font-rubí han organitzat un acte reivindicatiu amb l'objectiu de difondre la lluita i recaptar fons. El Repetxó Club Ciclista ha col·laborat convocant els seus membres a participar en una bicicletada des de Vilafranca fins a Font-rubí de Dalt. La rectoria ha estat l'escenari on, amb un dia assolellat i unes magnífiques vistes, els participants han pogut esmorzar i gaudir de bona música. També els veïns i gent de la comarca que s'hi han acostat caminant o en cotxe han pogut adquirir camisetes, xapes, fer un piscolabis o ballar música tradicional. El Filibusters han estat els encarregats d'amenitzar l'agradable vetllada, i tot seguit el DJ de La Cara B ha seguit muscant la festa. Molt bon ambient i molts debats en petit comitè sobre la inconveniència d'aquest projecte d'urbanització: avui vist des del terreny. L'organització havia previst unes 150 persones i alguns més s'han atansat a la muntanya, però malgrat alguns productes s'han esgotat al bar, hi hagut vi, cava i cervesa per tothom.

El projecte està pendent de les al·legacions

Per Decret d'Alcaldia núm. 2023/96, de data **19 d'abril de 2023**, es va adoptar, l'acord d'aprovar inicialment el projecte **d'Estudi de Detall de la U.A. Núm. 1 Font-rubí de Dalt**, redactat per l'empresa PONS JULIAN SCP i signat per l'arquitecte Sr. Pere Pons Vendrell, el qual desenvolupa la Unitat d' Actuació núm.1, i es va sotmetre l'expedient a un període d'informació pública per un termini de vint dies sense haver estat presentada cap al·legació. Els veïns han assegurat que no se'n van assabentar malgrat es va difondre pels canals oficials. En el primer Ple de legislatura, en data **27 de juny de 2023** es va sotmetre a **aprovació definitiva l'Estudi de Detall** i

es va aprovar per unanimitat dels presents. La Junta de Govern Local, en sessió de data **16 de juliol de 2024**, va **aprovar inicialment Projecte d'urbanització a l'àmbit de l'estudi de detall de la UA núm 1 Font-rubí de Dalt** que promou ENGINDD S.L representada per Delfi López i Llinàs. En data **7 d'agost de 2024 es va sotmetre a informació pública** pel termini d'un mes a fi que els qui poguessin tenir-se per interessats en aquest expedient, poguessin comparèixer i formular quantes al·legacions, suggeriments i reclamacions tinguessin per convenient. Gràcies a la informació proporcionada pel Montòneg els veïns van assabentar-se del projecte i es van començar a organitzar. En aquest punt es van redactar les al·legacions signades per més d'un centenar de veïns, entre propietaris, segones residències i llogaters.

Mentre es resolen les al·legacions la plataforma ha demanat entrevistar-se amb la Comissió Territorial d'Urbanisme i també està explorant les vies d'impugnació a través d'advocats i urbanistes, els fons pels quals han estat recaptats serviran per sufragar-ne els serveis. Un altre via de obtenir suports ha estat recollir signatures d'adhesió al manifest.





Des de l'alcaldia

El desembre és temps de festivitats familiars i també de mirar enrere i valorar com ha anat l'any que està a punt d'acabar. Des del meu punt de vista, aquest any 2024 ha estat intens pel que fa a assumptes municipals, ple de treball, reptes i projectes engrescadors impulsats des de l'ajuntament.

Per enumerar-ne uns quants voldria explicar que estem recuperant el refugi de la Guerra Civil ubicat a Sabanell, recuperem la memòria històrica i farem visible un espai que està en bones condicions i que tenim ganes d'ensenyar. Hem asfaltat diversos camins, hem començat les obres de l'Avinguda Catalunya, estem posant més elements a diversos parcs infantils, el parc Font de la Mina l'hem renovat, estem fent un camp petit de futbol de gespa a la Sitjota, aprofitant una pista de tennis que tenia molt poc ús; el ritme de treball per al municipi és molt intens.

Parlant d'urbanisme no vull obviar el moviment que ha sorgit en contra d'un projecte que ha entrat a l'ajuntament un particular a la zona de Font-rubí de Dalt. El govern té l'obligació legal de tramitar aquest projecte donat que està inclòs en les normes subsidiàries aprovades l'any 2000. Hem de ser exigents i vetllar perquè aquest projecte compleixi tots els requisits establerts en el nostre ordenament. No farem cap aprovació que no tinguem tots els informes necessaris que ja hem demanat i seran els tècnics els que valoraran. Els polítics no poden fer més que complir la llei, en cap cas podem fer passar la nostra voluntat personal per sobre de la llei: això seria prevaricar.

Personalment el que no faria és enganyar a ningú, ja vàrem fer una exposició pública contestant els interrogants que hi podia haver. Al Ple vàrem haver d'escoltar que la voluntat ha de passar per davant de la llei. A l'ajuntament, que fa complir la normativa a tots els veïns/es, no és un bon lloc per a fer aquestes afirmacions, hem de ser seriosos i, com deia abans, no manipular o enganyar al veïnat.

Per acabar i parlant d'urbanisme, també hem aprovat el Catàleg de Masies, un document que serà molt útil per a tots els propietaris de masies i per als seus projectes de futur.

Sense més, us desitjo unes Bones Festes en família i que tots tinguem uns dies de tranquil·litat per a gaudir de la companyia dels nostres estimats.

El vostre alcalde
Xavier Lluch



Construccions Joan Càlix S.L.

Reformes de masies, habitatges unifamiliars, estructures de formigó, etc.

Barri L'Alzinar Núm. 41
08736
Guardiola de Font-rubí

Tel. 93 897 91 00
Fax 93 897 92 51
Mbl 659 06 96 51



Excavacions Joan Càlix S.L.

Treballs de retroexcavadora en general, rebaixos, fonaments, esculleres, etc.

Barri L'Alzinar Núm. 41
08736
Guardiola de Font-rubí

Tel. 93 897 91 00
Fax 93 897 92 51
Mbl 659 06 96 51

Tocant de mans a terra a Batecs

Ja és el tercer any que l'escola batega amb els artistes de Font-rubí! Gràcies a l'empenta de les persones organitzadores i la seva mirada transversal, un any més vam poder posar el nostre granet de sorra en aquest festival que anualment reuneix tot tipus d'artistes i disciplines del municipi.

I és que la infància és un moment de la vida fortament creatiu i amb una gran capacitat de transformació de l'espai. Només cal mirar les vores de les platges, on s'estableix un joc de competició entre la canalla i les onades que volen desfer-les creacions de castells, o envair galeries subterrànies o camins que han estat creat pels infants. Una creativitat que no només es veu en aquesta relació amb tot tipus de sorres, arenes i argiles, passa també en



un bosc on el temps ha anat acumulant branques caigudes dels arbres, i d'un dia per l'altre i amb el pas d'un grup de nens i nenes es transformen en estructures que serviran d'aixopluc, potser cabanes per a algun ésser més o menys real.

Els infants tenen una gran connexió amb la natura i si els adults els deixem fer són d'allò

més sostenibles! Enguany, Batecs tenia **la terra com a eix vertebrador** i nosaltres a l'escola, els 4 elements. Així que ens ha anat d'allò més bé. Un any més hem tingut en compte les motivacions més properes dels nens i les nenes allà on siguin i amb la terra com a element no era gaire difícil. Aquí no li agrada tocar la terra amb les mans?

La proposta va ser crear maons de tova garbellant la terra per separar les pedres, barrejant l'aigua a per fer la pasteta, afegint la palla, emmotllant i, per últim, observant el procés d'assecatge.

La proposta va ser una oportunitat per connectar amb la natura, amb l'artesanía i amb els processos menys industrialitzats, per cuidar el món i a l'hora prendre consciència de tot el temps emprat per treure uns pocs maons. I és que la canalla necessita tenir les mans i els peus tocant a terra.

Un any més vam gaudir d'una nova edició de Batecs. I no podem deixar de fer un agraïment especial a la brigada per la seva col·laboració aportant-nos la terra que vam necessitar per la nostra intervenció.



El Projecte Erasmus + ens porta a Bolzano

L'última setmana de novembre, l'Anna Soler, mestra de l'escola Font-rúbia i coordinadora de la Biblioteca Escolar va realitzar la Segona Mobilitat que el centre fa dins el marc del Projecte Erasmus+ de Biblioteques Escolars.

En aquesta ocasió la mobilitat s'ha fet a la ciutat italiana de Bolzano situada a la regió de l'Alto Adige. Han compartit mobilitat i estada amb l'Anna dues mestres de centres educatius de Cerdanyola del Vallès i Porqueres i una tècnica dels Serveis de Suport i Recursos lingüístics del Departament d'Educació.

Durant l'estada han pogut conèixer la realitat lingüística característica que té aquesta zona del Tirol del Sud, on tres quartes parts de la població es reconeix com a Alemanya, una quarta part se sent italiana i una minoria formada per 20.000 persones de dues valls de la zona tenen com a llengua materna i d'ús habitual el ladí. Per tal de veure com funciona a la pràctica aquesta complexa realitat al llarg de la setmana van visitar una desena de centres educatius i les seves biblioteques. Els centres visitats són tant del sistema educatiu italià, com de l'alemany i un centre trilingüe que també im-



parteix classes amb ladí. En tots els casos han pogut veure com estava organitzada la biblioteca, la importància de la figura del bibliotecari i alguna mostra d'activitats dinamitzadores que es duïen a terme.

A més de les biblioteques escolars, la visita que els havia preparat Luca Bizzari, director de l'Àrea de Cultura de la província de Bolzano i Mila Delli, encarregada de la Xarxa de Biblioteques Provincials Italianes també els ha permès veure de prop

3 biblioteques públiques de Bolzano: La Biblioteca Multilingüe de la ciutat, que ofereix una gran quantitat de recursos per l'autoaprenentatge de més de 20 llengües; la Biblioteca Provincial especialitzada a recollir material del mateix territori i la Biblioteca Infantil i Juvenil Sandro Amadori. Un cop retornada a l'escola l'Anna farà una presentació del seu Job Shadowing a tot el claustre explicant l'experiència viscuda i amb la voluntat de reflexionar sobre la Biblioteca de l'Escola Font-rúbia

i mirar si es dona cabuda algun dels aspectes que s'han observat i que poden ajudar a millorar la pràctica bibliotecària.

“Aquesta setmana ha estat una experiència molt enriquidora i interessant, que m'ha permès aprendre moltes coses i tenir una visió més àmplia de les biblioteques.

Han estat uns dies molt intensos, on a part de les visites hem fet molta feina i no hi ha hagut massa espai per fer turisme, però que m'ha permès tornar carregada de bons moments i bones idees!

Ben aviat faré la transferència de la meva experiència a Bolzano a totes les companyes del Claustre perquè tothom en sigui coneixedor i qui més qui menys se'n pugui beneficiar en la mateixa pràctica educativa.”

Anna Soler



Font-rubí, A SANG I FOC

CAPITAL CARLINA I D'ALTRES HISTÒRIES

Iniciada la tercera guerra a l'abril de 1872, en el context general, el carlisme pateix una derrota anomenada **Desastre d'Oroquieta** el 4 de maig. El general governamental, Moriones, ataca les forces de Carles VII de Borbó en un parell d'escomeses, derrotant completament l'oponent, tot dispersant-lo, matant a 38 soldats i apoderant-se de fins a 749 presoners. El pretendent es veu obligat a abandonar Oroquieta. Tot esquivant les vies principals, entra a França l'endemà. La moral carlina queda tocada i determina el seu fracàs a Navarra.

A Catalunya el conflicte tot just ha començat i el capitost Francesc Savalls entra per la frontera des de França el dia 13 de maig. (1)

El 13 de juny és nomenat Capità General de Catalunya Gabriel Baldrich, un vell conegut que, durant la Guerra dels Matiners, va lluitar al costat dels carlistes contra Isabel II, i ara, amb la reina a l'exili, constata que els haurà de combatre. Després de ser diputat al Congrés el 1869 representant des de Manresa el Partit Progressista, el 1870 va assumir el càrrec de Governador de Puerto Rico durant més d'un any.

El capitost carlista Rafael Tristany fa com Savalls i entra des de l'exili el 28 de maig. (1) El dia 9 de juliol Francesc Savalls es troba a Montesquiú amb el general Castells per organitzar l'administració carlina i després es dirigeix a Girona. Per la seva banda, Tristany va cap el Camp de Tarragona des de la seva casa de Pinós; passa per Súria, Prats de Rei -on cobra contribucions- i per Jorba. El dia 7 pernocta a Òdena al capdavant de 200 homes i alguns cavalls. A Carme se li uneixen 200 homes més (2).

1872 – ACORD PER OBTENIR UNA NOVA CASA CONSISTORIAL

Efectivament, l'Ajuntament es solia reunir a Santa Maria de Bellver, punt principal del municipi, ja que Font-rubí de Dalt no era el cap i casal del terme des de feia temps, oimés quan va ser ocupat per la junta carlina a partir de l'any 1835. Per altra banda, Guardiola s'està consolidant com assentament gràcies a la venda de terrenys per part dels pocs propietaris. Així, doncs, el 23 de maig de 1872 el ple de l'Ajuntament, de la corporació presidida per Francesc Fontanals expressa en acta:

Tambien dió cuenta el Sr. President que se le ha indicado por algunos señores de la corporacion que seria conveniente se trasladara a Guardiola la casa capitular y que separada de la corporacion se iria a buscar lo que tenga por conveniente. Los señores que componen la corporacion acordaron en consideracion lo propuesto por el Sr. Presidente, despues de discutir largo rato sobre el particular, acordó que se trasladase la casa capitular a Guardiola pues con la condicion de que no se pague mas cantidad por alquiler que la presupuestada para este objeto en el presupuesto.

“Tambien dio cuenta el Sr. Presidente que se ha indicado por algunos señores de la corporación que seria conveniente se trasladase a Guardiola la casa capitular y que esperaba que la corporación se uniese a resolver lo que tenga por conveniente. Los señores que componen la corporacion tomando en consideración lo propuesto por el Sr. Presidente, despues de discutir largo rato sobre el particular, acordó que se traslade la casa capitular a Guardiola pero con la condición de que no se pague mas cantidad por alquileres que la presupostada para este objeto en el presupuesto” (3).

I mentrestant, a Catalunya la guerra continua. Tristany, que com hem dit era a Carme, és detectat i concentra contra ell les tropes governamentals d'Igualada i el Penedès. El dia 12, també de juliol, és abordat en aquesta població, on les tropes legitimistes es veuen obligades a separar-se. Es van quedar amb el coronel Sanz uns 300 homes i la cavalleria de Rafel Tristany. Tristany i les seves forces són perseguits fins a Santa Coloma de Queralt on també combaten i segueixen fins la Poble de Claramunt i després prop del Pont d'Armentera on podran passar la nit (2 i 4).

1872- LES TROPES DE RAFEL TRISTANY ES REFUGIEN A FONT-RUBÍ

L'endemà, dia 13 de juliol, Tristany es dirigeix a Torrelles de Foix on té una topada amb la columna comandada per Felix Rokiski al capdavant de 530 homes, 75 cavalls i una secció d'artilleria de muntanya. Van produir-se 5 morts i 12 ferits prop de Selma (5), i es veié obligat a retirar el gruix de les seves forces a Font-rubí, però ell i la seva escorta marxen en direcció a Lleida. L'endemà, els carlistes tenen a Font-rubí un altre encontre amb la columna isabelina de Mola i Martínez. En el combat van causar diverses baixes prop de Carme, i els revoltats són obligats a replegar-se a Jorba i a la Poble de Claramunt (2 i 4).

El diari *La Nación* (Madrid. 1849). 16/7/1872 explica que el mateix Capità General pernocta a Sant Joan de Mediona (Cunilles) i es dirigeix a Font-rubí per perseguir les tropes de Rafel Tristany. Mentrestant, Martí Miret, el carlista de la Granada, campa pel Baix Penedès i el Garraf, alliberat de la pressió lliberal que ocupa el prelitoral:

—La penúltima noche que el general Baldrich pernoctó en San Juan de Cunilles, dirigiéndose hácia Fontrubí y el campo de Tarragona, siguiendo la persecucion del cabecilla Tristany.
 —A las primeras horas de la tarde de ayer salió un batallón de infantería para Villafranca.
 —En la mañana de ayer, la partida mandada por Miret, compuesta de unos ocho hombres, niños casi los mas, estuvo en Arbós llevándose presos á algunos empleados de la estacion del ferro-carril, á los cuales dejó en libertad pocas horas despues.
 Desde dicho punto se dirigió á las montañas de Castellet en direccion á Villanueva donde permanecia aun ayer tarde.»

(1) FERRAN TOLEDANO. Contribucions i segrestaments carlins a Catalunya, 1872-1876. pàg 112.

(2) El Cuerpo de Estado Mayor del Ejército. Narración militar de la guerra carlista de 1869 á 1876 - Tomo VIII, pàg 219

(3) Arxiu Històric de les Actes de ple de l'Ajuntament de Font-rubí, 23-5-1872.

(4) MELCHOR FERRER. Historia del Tradicionalismo Español, Tomo XXIV, pàg 115

(5) El Diario del pueblo. 15/7/1872

EL SOL

*El sol d'avui
no és el mateix
de fa dècades,
o és la percepció
d'uns ulls cansats
aïllats en un biaix
de desconcert?...*

*Es mou la voluntat
cridanera d'encerclar
objectius possibles
corrent cap el raig
de llum il·lusori.*

*El sol que jo mirava
vesteix nostàlgies
desfetes d'un passat
abandonat als baixos
del temps.*

*Emmascarat pel núvol gris
ets captiu de la poca obertura
que et deixa la finestra d'un cel
carregat de clarobscur,
de grisor passatgera.*

*Queda arrengherats a l'impàs
del temps l'esclat de raigs
imponents del cel net,
la puresa intocable de llum,
la naixença del nou jorn tardoral
sobre la vinya i el cep.*

*El deliri del cansament
empeny la visualització deformada,
l'engany de combregar amb rodes de molí.*

*No, no has canviat,
la teva llum i els teus raigs
segueixen vestint l'encontre
de colors acollidors.*

Josep Saumell i Soler.

*Vas i véns jugant amb la naixença
i la mort del dia,
llum i foscor esdevenen
l'espai drenat a consciència.*

*M'apropo discretament
amb la lentitud impregnada
del cost dels anys,
amb la percepció més humanitzada.*

*S'han trencat les presses insegures,
la quietud és el raig
d'assentament inconformista
per retrobar la llibertat.*

*La teva llum m'acull
en la seguretat de no ser
un estrany a la meva terra,
em fa créixer el foc per seguir
cremant la fam de menjar
propòsits i desitjos.*

*Encara que a fora
les pertorbacions d'inestabilitat
segueixen encordillades,
ofereixes el recer nostrat,
l'espai íntim lliure
de la revolta silenciosa
de llum on la voluntat
és la salvaguarda de la dignitat.*

*L'última petjada fins al cim
és l'assoliment lliure
que ens agermana.*

CONSTRUCCIONS
Pere Carol

Av. Santa Maria, 47 • Tel. 93 897 92 30
08736 Guardiola de Font-rubí

Celler de Can Suriol del Castell

www.suriol.com
T. 938 97 84 26



Suriol

Can Suriol del Castell de Grabuac Font-rubí

Ara Font-rubí.

Com cada any, al ple celebrat al mes d'octubre es van aprovar les ordenances fiscals del nostre municipi de cara el 2025. Ordenances fiscals és el nom tècnic de la norma que cada any fixen tots els ajuntaments dictant els impostos i taxes que haurem de pagar els veïns de cada municipi al llarg del pròxim any. Com a principal novetat, l'any 2025 la taxa d'escombraries augmenta un 15% i l'any 2026 encara ho farà més com a fruit d'una normativa a nivell europeu que obliga els ajuntaments a repercutir el 100% del cost de la recollida de residus als veïns. Aquesta norma, aprovada pel PP i el PSOE, és un error que no té en compte els municipis de la nostra tipologia amb molts quilòmetres d'extensió i pocs veïns.

En el cas de Font-rubí el cost de recollir les escombraries sempre serà alt donat que els vehicles de recollida han de fer molts quilòmetres per recollir les escombraries de pocs veïns. Per posar un exemple, en algunes illes de cases de Barcelona hi viuen més persones que en tot el nostre municipi.

És per això que considerem que aquesta norma és errònia perquè penalitza els municipis com el nostre on no té sentit que els veïns hagin d'assumir el 100% del cost de la recollida de brossa. Creiem que aquest cost s'ha d'assumir parcialment amb els ingressos d'altres impostos que sí que tenen en compte les peculiaritats del nostre municipi, com per exemple, l'IBI.

Davant d'una pujada d'aquesta magnitud esperàvem que el govern municipal, que té majoria absoluta per tan sols 13 vots, convoqués els grups de l'oposició per donar resposta de forma conjunta a aquest augment així com per poder confeccionar unes ordenances fiscals que representin al 100% del municipi i no tan sols el 49,9%. Però una vegada més això no va passar.

Des d'Ara Font-rubí, tal com explicàvem al nostre programa electoral, tenim clar que les modificacions d'ordenances fiscals no s'han de limitar a fer pujades lineals sinó que cal adaptar la norma a les diverses situacions dels veïns i veïnes.

En aquest sentit, creiem que no té sentit, per exemple, que les taxes d'aigua no tinguin en compte el nombre d'habitants de cada habitatge a l'hora de calcular els trams de l'aigua. No pot ser que un habitatge on viuen 4 persones tingui els mateixos trams que un habitatge on viu una única persona (i, en conseqüència, es pugui

considerar que un excés de consum és el mateix per a tots els habitatges del municipi independentment del nombre de persones que hi viuen).

També vam trobar a faltar que les ordenances fiscals prevegin bonificacions per motiu de renda i més ara que ha calgut augmentar la taxa de recollida d'escombraries amb l'augment del 15%. No podem fiar-ho tot a l'acció dels serveis socials i a la beneficència sinó que cal que directament es prevegin bonificacions per a qui ho necessiti, tot evitant així que la pujada empitjori encara més la seva situació. A més en el nostre municipi, que té una situació econòmica sanejada, es poden fer aquestes bonificacions sense necessitat d'apujar més els impostos a la resta de veïns, cosa que fa que l'aplicació o no d'aquestes bonificacions sigui només una qüestió de voluntat política.

Tampoc es va incloure en la proposta d'ordenances la bonificació en l'IBI per a aquelles construccions que incorporin sistemes de recollida i aprofitament de l'aigua de la pluja prevista en la moció aprovada pel plenari d'abril.

Totes aquestes propostes no van ser incloses en les ordenances fiscals ja que en comptes de portar preparada una proposta d'ordenances fiscals conjunta al plenari, l'equip de govern va optar per fer arribar una proposta amb la convocatòria del ple i posteriorment intentar modificar-la durant el ple, i augmentant encara més la taxa de recollida d'escombraries. El nostre grup va proposar deixar sobre la taula el punt i fer una reunió per treballar una proposta d'ordenances conjunta entre govern i oposició.

Aquesta proposta no va ser acceptada pel govern i donat que aquestes ordenances no s'adapten, un cop més, a les necessitats del municipi i no es va voler treballar-les conjuntament per a millorar-les, hi vam votar en contra. Esperem que l'any que ve sí que es compti amb les propostes de l'oposició i així poder confeccionar unes ordenances fiscals que donin resposta a les necessitats de Font-rubí

Volem acabar aquest article desitjant-vos molt bones festes i un pròsper any 2025.

Us animem també a unir forces al nostre equip per fer avançar i millorar el nostre poble. Podeu posar-vos en contacte amb nosaltres enviant un missatge a hola@arafontrubi.cat o a qualsevol de les nostres xarxes socials (Facebook, Instagram i Twitter).

Us hi esperem. Junts i juntes treballem dia a dia per a la millora de Font-rubí!

Endavant Font-rubí: pujada d'impostos i negativa a un nou POUM



Què passa amb els impostos i taxes a Font-rubí?

Està clar que els impostos estan pujant molt per sobre de l'IPC.

La Brossa i l'Aigua són taxes i, teòricament, s'han d'ajustar els preus al cost real del servei i a les previsions realistes d'ingressos. Malgrat la teoria diu això, molts ajuntaments han fet "política" i han falsejat el balanç durant anys per no generar pujades impopulars. Els dèficits que han arrossegat els han anat tapant amb d'altres fonts del pressupost, com ara l'IBI. Ara una llei obliga a un ajust pressupostari real del cost de la brossa i ja us avancem que, **segons un informe tècnic de la interventora, es diu que la brossa s'hauria de pujar un 50%**. Aquesta situació és resultat de la inacció i la deixadesa en la gestió que ha fet l'Ajuntament i la Mancomunitat Penedès Garraf en els darrers 10 anys. Gairebé el 50% del que ens costa el servei és conseqüència de la incapacitat de reduir l'entrada a l'abocador, és a dir, el rebuig.

La gestió dels residus és complex i l'incivisme no hi ajuda, és veritat, però com es vol que es recicli si en molts punts no n'hi ha possibilitat? Si en moltes ocasions el contenidor és ple? Ja són eficients les recollides, els recorreguts i les freqüències? És eficient la gestió de la Mancomunitat? Amb els contenidors i camió adequats podem veure com la recollida la pot fer un sol operari i no tres com passa a Font-rubí. Atenció però, que del reciclatge tots en som responsables.

L'Aigua és un altre servei deficitari, però de nou tenim ineficiències. Fa molt de temps que vam demanar dades concretes sobre el rendiment de la xarxa. No ens les donen i, de paraula, ens diuen que les pèrdues ronden el 40% però no ho sabem del cert, ni sabem si anem a millor o a pitjor: aquest és el nivell d'incompliment de les mocions. Perdre aigua, a banda de llençar recursos hídrics, equival a gastar molta electricitat per bombar-la (30% de les despeses). També vol dir pagar un cànon a l'ACA per l'aigua no distribuïda i repercuteix en reparacions i despeses.

L'Impost sobre els Bens Immobles (IBI) en canvi, és un impost i, dins uns marges legals, es pot pujar o abaixar per obtenir recursos propis per destinar on es decideixi. El govern ha decidit pujar-lo **més d'un 10,16 %** des de 2023 (de 0,59 a 0,65 sobre el valor cadastral). És evident que aquesta pujada oculta el dèficit d'aquests i d'altres serveis, doncs no tan sols els cal mantenir aquests ingressos sinó que els cal augmentar-los per sobre del cost de la vida (IPC):

	2023	2024
IPC	3,10%	2,40%
IBI	5,08%	4,84%
Brossa	3,00%	15,00%
Aigua Fix	5,01%	28,63%
Aigua Consum	2,00%	5,00%

Els ajuntaments que han fet bona gestió han hagut de pujar moderadament aquestes taxes: si, però han decidit abaixar el IBI i deixar de compensar els dèficits amb aquest. Podem entendre els dèficits d'alguns serveis: el que cal és transparència alhora de desgranar cada partida i definir-ne clarament les fonts de finançament.

El govern es nega a un nou POUM

Diuen que val diners: ja ho sabem i també hi ha suficients fonts de finançament i suport tècnic entre les diverses administracions. L'eina de planejament urbanístic és prou important per assumir-los. Diuen que tardarà temps: però la pregunta és: mai serà el moment? Unes normes de 24 anys no són obsoletes? Hem consultat a arquitectes i tècnics i si, són obsoletes, legals però desfasades i anteriors a la darrera llei

d'urbanisme. **Fer un nou POUM és imperatiu i no hi ha cap impediment, més enllà de la voluntat política, perquè es faci.**

Així doncs el govern s'ha expulsat de sobre la responsabilitat del desgavell de la UA1 Font-rubí de Dalt dient que ells no van aprovar les normes. A partir d'ara tots els desgavells que aflorin per unes NS no adaptades al 2024 serà responsabilitat de la seva negativa a revisar-les. Esperem que repensin aquesta decisió: no tindrem mai una norma adaptada si no comencem mai a revisar-la.

Bon Nadal i feliç any nou!

L'Equip de ENDAVANT font-rubí

Correu elèctric: edvfontrubi@gmail.com

Instagram: endavantfontrubi



Endavant Font-rubí us ofereix aquesta obra titulada *Finestra d'hivern* . **Luis Lazo**. Fotograf. Grabuac. @luislazophoto

VINS I CAVES

Collita pròpia
Compra de verema



CELLER JORDI LLUCH

Elaboració de vins i caves
Venda de vi a doll i embotellats

Vinya Escudé

El Llenguatge dels signes

Josep Faura

El Nadal m'ha portat a rellegir sovint les narracions evangèliques i a consultar amb freqüència els especialistes sobre el seu caràcter doctrinal i històric, que estenen als textos bíblics. En aquest comentari exposaré algun aspecte de la meua lectura que m'ha ajudat a una millor comprensió i estima d'aquests textos, aparentment llegendaris, traduïts tan sovint en ànsies simples de benestar, prosperitat i tot un munt de banalitats.

Què pretenien els evangelistes Mateu i Lluc amb la narració del naixement de Jesús assenyalant detalls de lloc, règim polític, així com les aventures d'un pare i una mare cercant un espai on veure néixer el seu fill? El cert és que Mateu i Lluc escriuen els evangelis com expressió d'una experiència prèvia i col·lectiva a l'entorn de Jesús. Escriuen des del coneixement i la fe en Jesús del qual en tenien notícia, o personal o de testimonis directes. Però sobretot a partir de la seva experiència de la fragilitat humana que necessita un missatge global, ple i consistent, que li doni sentit. Jesús els el va donar. Escriuen, a més, amb els termes i les imatges pròpies del temps i volen deixar constància de la transcendència de la seva narració. A nosaltres, certs aspectes, causen una lògica estranyesa i necessiten l'estudi del temps i les maneres de dir del món bíblic, cosa que no sol passar gaire en les homilies de les misses del gall. Altrament, ens quedem amb el simpàtic folklore del tió, el bon dinar i del pessebre, amb els seus pastorets, tractats com a figures entre mitològiques i poètiques. I sobretot aquella pau i benestar que els mitjans de comunicació ens desitgen, segons els patrons vigents.

Entrant en la descripció, Jesús no és un nen qualsevol: la mare és anomenada verge com a títol propi que la fa apta per a dur a terme la missió encomanada. Josep, un home bo, és fidel al seu paper d'acompanyant i d'íntim receptor dels signes sobrenaturals, incomprensibles avui dia, perquè l'evangeli és explicat des dels plans de Déu.

Ambdós, marit i muller, són pobres, no troben un lloc adient on veure néixer el seu fill i han d'aprofitar l'ocasió que els ve a mà. El naixement és l'esdeveniment anunciat i esperat, però la inspiració dels narradors s'encarrega de donar-li caràcter extraordinari, perquè aquest nen serà el Jesús de l'evangeli que té encomanada la missió de donar nou contingut a la vida: els àngels anuncien i proposen bona voluntat per a tothom, una actitud bàsica que por-

ta a entendre uns signes, altrament incomprensibles per una mentalitat basada tan sols en allò visible i "tocable", cosa que li va costar la vida al mateix Jesús.

Els àngels fan l'anunci amb un llenguatge de to llegendari, però només íntimament comprensible quan es coneixen les maneres de fer de Déu, lligades als fets humans. Ho anuncien a una gent senzilla, menystinguda socialment, que prefiguren els seguidors d'aquest infant quan serà adult. Calia trobar bona voluntat, que és feta de recerca i vida creixent i oberta als signes. Aquests pastors ho entendran perquè la consciència de la pròpia fragilitat els empeny a trobar una altra seguretat. Els pares han d'esquivar Herodes perquè no ha entès res i té por que siguin com ell, rosegat per la dèria del poder... El rigor històric dels evangelistes, per altra banda, no interessa tant i queda més aviat per a la multitud d'estudiosos, coincidents en tantes coses. I per la fantasia popular que necessita/necessitem imatges accessibles. Té el perill de quedar-se aquí, incapaç d'entendre el que és propi d'una intuïció profunda.

Així aniríem comentant el fet entenedidor i contradictori que tantes al·leluies fa cantar a una societat que posa la cobdícia, el poder i el plaer a primer terme; que considera que la "bona voluntat" no és políticament correcta sinó pròpia de babaus; que no creu en històries fantosiques sinó en documents certificats i avalats per les autoritats científiques, que tenen el seu valor però que són també fràgils perquè estan sotmesos a la bona voluntat -esperit obert- que li doni una veracitat més definitiva.

I queden per dir moltes més coses...

Hi ha un fet que els evangelis reiteren: Jesús és acceptat pels que interpreten els signes de la presència del Més Enllà que irradien la seva paraula i accions. Només són comprensibles quan la "gana" ajuda a esmolir el judici i porta a trobar els valors de l'esperit. Jesús ho demana constantment i ho posa com a prova de bona voluntat. Sense això, ens hauríem quedat amb una figura humana extraordinària però no signe d'una Presència que adopta l'ésser d'una persona de carn i ossos; que es presta, a més, a ser discutida, sobretot pels qui li exigeixen espectacle i solucions a mida de les penalitats humanes. Aquesta és la gran dificultat perquè l'evangeli sigui entès i és distorsionat, fins tot, en moltes celebracions religioses.

Tenim signes de Presència, cal trobar-los, perquè n'hi ha: el gran desplegament d'ajudes al país valencià, les tasques d'Ong compromeses, el testimoni d'honradesa de tanta gent en detalls de la vida quotidiana... Només cal estar atent i mirar més enllà de nosaltres: llegir el diari amb ulls i caliu humà. Potser no portaran a la Presència explícita de Déu, però faran prevaler els valors de l'amor i això ja és Presència. Des de la fe, Déu busca maneres. Des la raó es poden veure, si hi ha sort, rigor i espera; els mateixos valors que

des de la fe. Entre ambdues coses podem aspirar a fer créixer l'esperit. I donen alegria quan troben el fons de l'expectativa global de l'existència humana: l'Harmonia, el sentit complet del nostre destí, allò rodó, a voltes també de difícil accés, que ens hauria d'alegrar autènticament.

Interpretar la Presència, i agrair-la, pot esdevenir tota una festa. És el que desitjo a tots els lectors que heu tingut la paciència de llegir-me.

Nota: en aquest número no hi ha la secció *viure en català* i *el català en net* per motius de salut, espero, però, continuar fins on sigui possible. Gràcies.

Parròquia

Al fil de la vida

Si els homes callen, cridaran les pedres

Aquestes són les paraules que pronuncià el periodista valencià Martí Domínguez per ajudar els afectats de la riuada de 1957 que inundà el Cap i Casal davant la nul·la reacció del Govern de Franco per ajudar als damnificats d'octubre de 1957.

Martí Domínguez, un cristià convingut amb les seves paraules ens recordava què va dir Jesús, i què trobem a l'Evangeli de sant Lluç, quan Jesús entra a Jerusalem, aclamat pel poble, perquè alguns fariseus, escandalitzats per la rebuda que la gent senzilla feia a Jesús, li digueren: "Mestre, renya els teus deixebles". I Jesús els va respondre: "Us asseguro: si aquests callen, cridaran les pedres" (Luc 19,40).

Ara és l'hora de recordar la valentia del periodista Martí Domínguez. I és l'hora de recordar al Govern de la Generalitat Valenciana que aquestes emergències per les pluges intenses del dimarts 29 d'octubre, de fet corresponen efectivament al Govern de la Generalitat.

En conèixer els fets, diversos mitjans periodístics, a primera hora, ja parlaven de persones rescatades

per les fortes pluges. La mateixa televisió valenciana deia que el riu Magre s'havia desbordat a Utiel. I Levante deia que 69 municipis havien suspès les classes per la DANA i LAS PROVINCIAS mostrava imatges dantesques de la DANA

Molts no entenem que si aquestes i d'altres agències mostraven imatges catastròfiques, ¿per què des del govern no s'activà l'alarma fins a les hores de la nit? ¿I, per què els responsables d'avisar la població del risc d'inundació no ha van fer abans? I és que el dimarts mateix el Senyor Mazon va rebutjar l'ajuda de la Unitat d'Elit dels Bombers de Catalunya, de tal manera que a mitja nit camí cap a Valencia, segons consta des de fonts fiables, "els feren tornar enrere"?

És important destacar la presència, enmig del dolor del poble valencià, de l'arquebisbe Benavent acompanyat del Vicari Episcopal visitant una de les zones més castigades (i també capellans i religioses) enfangats i solidaris amb els qui estaven patint els afectes de la DANA. Per això, el papa Francesc deia: cap persona "no pot quedar indiferent davant el sofriment de



l'altre"... ajudar els vulnerables sempre és un privilegi".

Allò que els valencians no poden oblidar mai és la riuada de solidaritat dels veïns, propers i llunyans, de les poblacions i llocs on no han patit la DANA, o n'han patit només les vores i l'amenaça; i també els milers i milers de persones de fora el País Valencià, amb camions i furgonetes carregats d'aliments i utensilis de neteja i d'altres. Voluntaris de tota mena, com la secció de Defensa Forestal del nostre municipi de Guardiola. Una riuada de solidaritat de gent plena de bondat, generosa i desinteressada, que fa molt més que les autoritats que tenien el deure de protegir els ciutadans valencians.

I és que "si callen els homes, parlaran les pedres"

Josep Puig Font
Desembre 2024

POSTAL NÚM. 8 - GUARDIOLA DE FONT-RUBÍ L'ANY 1930

La fotografia següent ha estat adquirida per l'arxiu fotogràfic de la revista Montòneg. La postal recull una vista del carrer principal de Guardiola. És una reedició de les que es van editar als anys 10.



Barraques i s'observa la mateixa panoràmica just 15 anys després. Podem comparar-les i veure que ja hi han voreres i que el poble ha estat electrificat. Les diferències més importants entre aquesta fotografia i la publicada en el número 129 són bàsicament l'aparició de noves edificacions com són la Cooperativa, Cal Ton Barraques, l'ampliació de Cal Mitjans i sobretot Cal Ferret, que ens tapa l'horitzó. Per identificar els edificis s'han numerat segons l'esbós

Personatges

En primer terme hi ha sis personatges: tres dones i tres joves de diferent edat. Darrere d'aquestes, davant d'un dels portals de Cal Pau Xic, hi ha tres homes. Costen més de veure tres personatges més a l'ombra de cal Ferrer Nou i més enllà, al costat del vehicles de cal Ton Barraques (Ca l'Elisa), hi ha un parell o tres més de curiosos. Tots plegats atents als moviments estranys del fotògraf que immortalitza el moment. No ha estat possible identificar cap dels personatges.

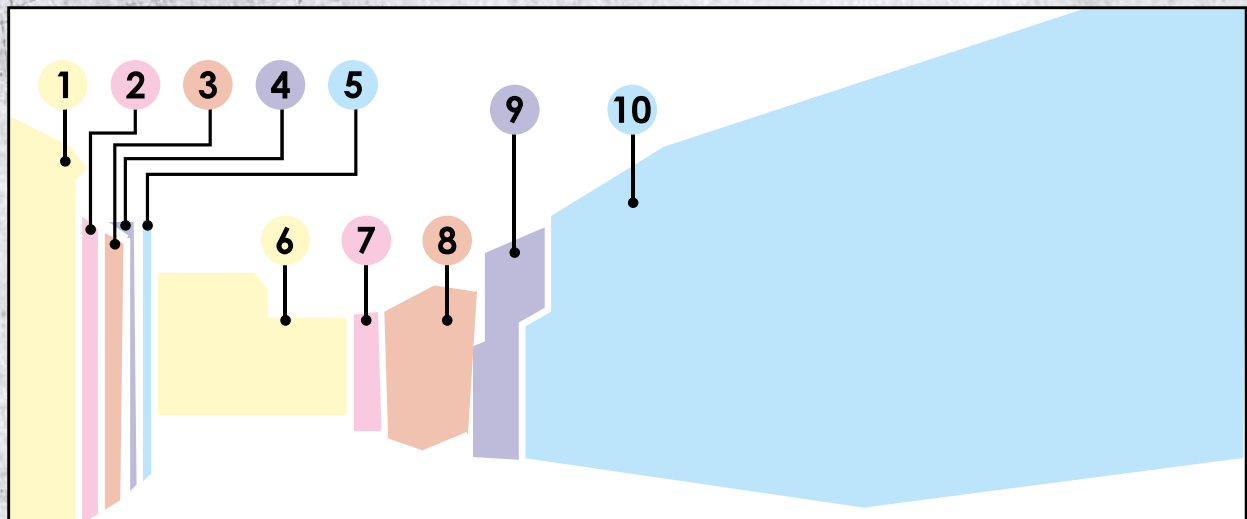
Indret

Es recomana comparar-la aquesta foto amb la que edità el Montòneg número 152 i, sobretot, amb la del número 129 "JB 7 GUARDIOLA DE FONTRUBÍ.- Carretera". Tal com es fa en aquesta darrera fotografia datada al voltant del 1914, la fotografia que aquí presentem també està feta des de davant a Cal Ramon

adjunt; alguns tene noms actuals, d'altres d'antics i en d'altres s'han enumerat tots els sabuts: 1.- Cal Ferrer Nou, 2.- Cal Ramon Empena, 3.- Cal Pep Boter (La Fleca), 4.- Cal Serra, 5.- La Cooperativa, 6.- Cal Ferret, 7.- Cal Ton Barraques/Ca l'Elisa, 8.- Cal Mitjans, 9.- Cal Tico/ Ca la Sió, 10. - Cal Pau Xic. Per entendre la ubicació d'alguns d'aquests edificis, en comparació amb l'actual, cal dir que Cal Ton Barraques és on ara hi ha la farmàcia, situada als mateixos baixos del que no és més que l'ampliació en alçada del mateix edifici. Cal Mitjans no existeix i ara són uns horts; a continuació, el solar que es veu aquí serà ocupat per l'edifici modernista situat al núm 45 i Ca la Sió, ara també, és un solar sense edificar.

Context històric

Aquesta és la postal número 8 de la sèrie que va editar el fotògraf J.B del municipi. S'hi llegeix "J.B. Guardiola de Fontrubí- Carretera 8". Les inicials corresponen a Josep Boixedera i Ponsa.



Aquest fotògraf va néixer a Benavent de la Conca l'any 1878 i va morir a Reus el 1938 en un bombardeig. Era pastor de bous i va decidir anar-se'n a Barcelona, on es va iniciar com a fotògraf. Les postals es van popularitzar a finals del segle XIX i principis del XX, i els fotògrafs i impressors van trobar aquest model de negoci on publicaven postals dels pobles on s'estaven i les venien en els estancs o les fondes on s'allotjaven (1). No es té la seguretat que les dues sèries que va publicar de Font-rubi fossin de 9 o 10 postals (o més?). Tenim coneixement de les postals 1, 2, 4, 5, 7, 8 i 9 de la sèrie de principis del segle XX (entre 1912 i 1914) i les postals 1, 4, 5, 7, 8 i 9 de la sèrie de finals dels anys 20 o principis de l'any 1930*.

Les postals es podien comprar a Cal Ramon Barraques, situada on ara hi ha un nou edifici que fa cantonada al carrer Major amb l'avinguda Catalunya, era una botiga de queviures i va ser el primer lloc en disposar de centralita de telèfons; durant molt temps va ser l'únic punt des d'on se'n podia utilitzar. Més endavant, la centralita de telèfons va ser ubicada als baixos de l'Ajuntament. També hi tenien arrendada una barberia. En un portal que donava a la carretera hi havia una modista. En aquesta fotografia s'hi veu, d'esquellada, la Cooperativa, edifici majestuós construït entre 1912 i 1917 i vinculat a la "Sociedad Cooperativa de Fontrubi" i, a partir del desembre de 1932 al "Sindicat Agrícola Cooperatiu d'Agricultors Rabassaires de Font-rubi" i a la Unió de Rabassaires del Camp (2). El local s'afegia als dos locals d'oci existents situats a Cal Fuster (Cal Baqués), on s'hi ballava, i a Cal Pau Xic. Aquest darrer era inicialment un fuster i va desplaçar la fusteria a tocar del camí de la Bomba i va començar el negoci de fonda i sala recreativa, entre d'altres negocis propis i rellogats. El Penedès

es va començar a electrificar el 1898 a Sant Sadurní; l'any 1900 s'iniciava a Vilafranca, i l'electrificació que s'observa va ser realitzada entre els anys 1915 i 1920. Pel que fa a l'activitat econòmica, al centre del poble, era molt dinàmica: a Cal Serra i a Cal Ramon Empena es venia carn; a Cal Pep Boter hi havia hagut una mena de fonda; a Cal Ferrer Nou hi havia un recader i després un ferrer i a Cal Mitjans comerciaven amb vi. A l'Alzinar, el propietari de Cal Mingo, Mingo Ferret, tenia un celler i terres també a Guardiola, i als anys 20 va construir la nova casa i el celler de Cal Ferrer. Posteriorment es va generar un cens on els de Cal Ramon Empena hi van construir uns magatzems. Totes les cases però han anat canviant de gentilici i moltes han canviat de família propietària i d'ofici.

(1) Cercle Cartòfil de Catalunya. Revista Cartòfila. Núm 32. Desembre de 2010.

(2) Marc Galimany. Les Nostres Postals. La Cooperativa. Núm 145. Octubre de 2015

***Nota: si algú disposa de les postals de la sèrie que falten s'agrairà la seva difusió i còpia per tal de completar la nostra història visual.**

Si detecteu errors, o sabeu els cognoms o noms que falten, podeu enviar les vostres correccions a: marcgalimany@gmail.com o al 647631639.

Fe d'errades: Josefina Pinyol (Cal Pardal) ens corregeix i ens diu que en el número anterior el personatge núm 10.- Joan Balañà Baqués era de Cal Tonet del Serral i no de Cal Joan Balenyà (Montjuic), que 17.- Pere Ferré és Vidal i no Busquets de segon cognom i que 29.- Antonio Piñol és Olivella de segon cognom i no Grimau.

El temps a Font-rubí

Tardor molt plujosa

La pluja ha sigut la notícia més important dels mesos de setembre, octubre i novembre. Les quantitats mesurades a l'estació meteorològica de Font-rubí han sigut de 149, 182 i 72 litres per metre quadrat respectivament, per un total de 403 que supera els 377 litres de la resta de l'any.

Aquest any la pluja acumulada fins ara ha sigut de 780 litres. El 2018 és el darrer any que es va superar aquesta quantitat i en mig s'ha patit una gran sequera des de la tardor del 2020 fins avui. La pregunta sembla òbvia: s'ha acabat la sequera?, però la resposta no és fàcil. Ara mateix s'han recuperat fins a un 34% les reserves d'aigua en els embassaments de Catalunya (conques internes, equivalent al consum d' uns 238 dies) i s'han alleugerit les restriccions al consum d'aigua. Però això no és tot: com tenim els llacs?, les neus perpètues?, les glaceres?, els rius?, i especialment, com es troben els aqüífers? Si mirem aquests elements, encara falta molt per arribar a una situació de tranquil·litat.

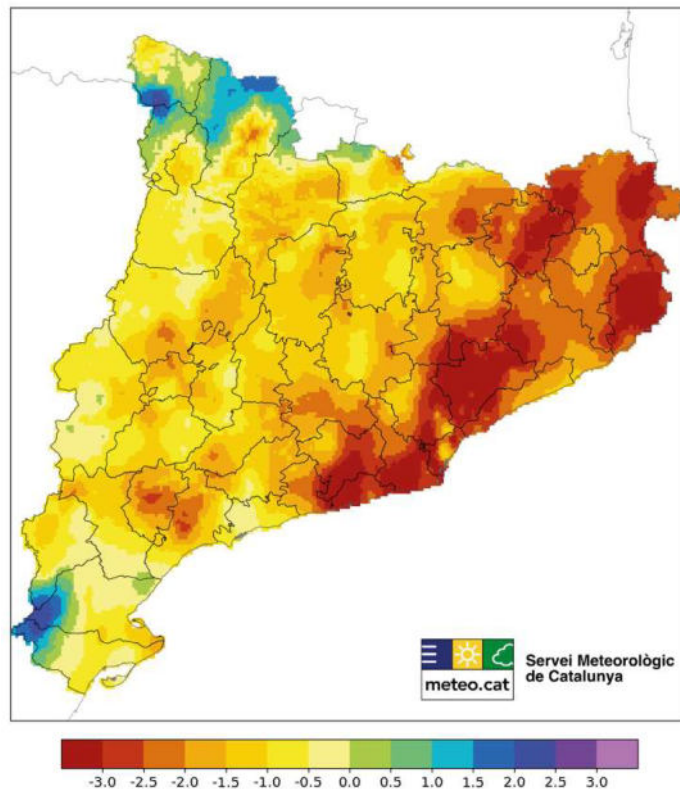
El següent mapa de l'Índex de Precipitació Estàndard (IPE36) del 31 d'octubre ens mostra com els efectes de la sequera a llarg termini (36 mesos) són importants a tot el territori i especialment al litoral i prelitoral central i al nord-est. A l'escala inferior es pot considerar normal, una situació entre el -0,5 i el +0,5, que es correspon amb els colors més clars; els elements negatius indiquen sequera; i els positius, pluja. Els molt negatius són una sequera profunda i els molt positius, un excés de pluja important.

La pluja de la tardor ha seguit un model de distribució irregular tant en el temps com en el territori. La forma habitual de les tempestes, amb molta aigua en poc temps i molt localitzada, s'ha repetit al setembre en tres episodis i a l'octubre, quatre; seguit d'un al novembre, acompanyats de molts dies de pluges de baixa intensitat.

La pluja al Coll de la Barraca ha seguit una distribució de baixa intensitat i es van registrar quantitats importants al llarg de períodes temporals amples. Es pot dir que cadascú dels episodis de pluja va tenir una durada propera a les 24 h.

ÍNDEX DE PRECIPITACIÓ ESTÀNDAR IPE36

31/10/2024



La precipitació del 25 al 31 d'octubre

Una baixa a nivells mitjans de la troposfera es va despenjar del corrent general formant una DANA que va acabar per ubicar-se al sud-oest de la península Ibèrica. En superfície el flux va ser de llevant a conseqüència d'un bloqueig anticiclònic al nord d'Europa, aportant una massa d'aire càlida i humida als nivells baixos de la troposfera. La combinació de les dues configuracions va provocar tempestes fortes a Cadis, Màlaga, Almeria, Albacete, València, Castelló, Tarragona i Barcelona.

Els efectes produïts al País Valencià i Albacete, amb més de 220 morts o desapareguts, va col·lapsar els mitjans informatius per lamentar-hi les morts i buscar els culpables. Després de molts dies no hem après res, tornem a parlar de reconstrucció de la situació anterior.

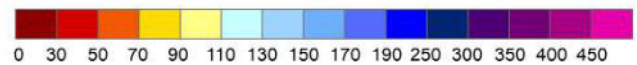
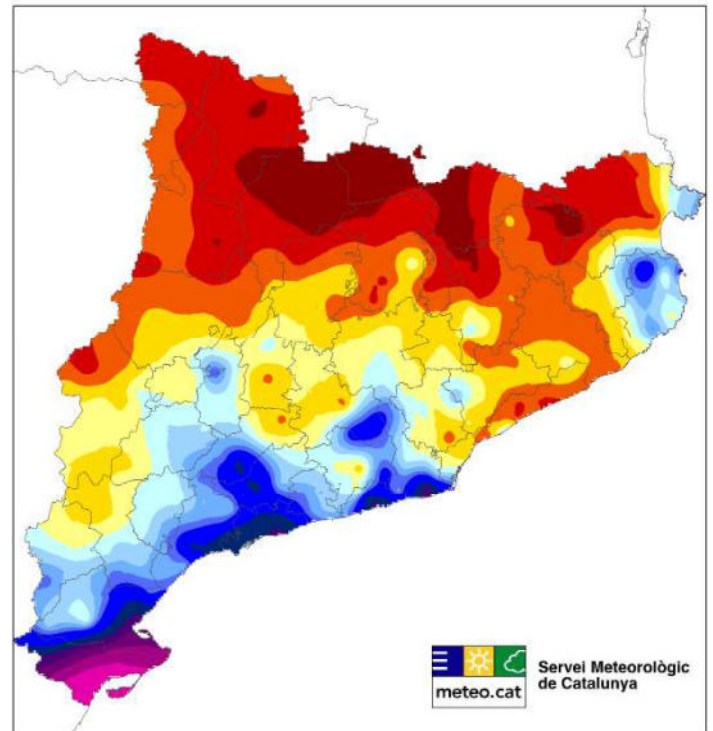
Sobre les causes i efectes de la DANA cal consultar l'article de Narcís Prats: <https://narcisprats50.blogspot.com/2024/10/reflexions-de-les-causes-i-efectes-dana-html?m=1>

Els efectes de la DANA van ser importants al terç sud de Catalunya, destacant els 340 mm registrats als Ports (Baix Ebre). També al Penedès, a Sant Sadurní d'Anoia es va superar el líndar superior de perill per precipitació (més de 40 mm en 30 minuts) el dia 25 registrant-se 44 mm.

La pluja caiguda a Font-rubí durant aquest episodi ha sigut de 28,4 litres el 25 d'octubre, 36,7 l el 26 i 13,8 l el 28, amb moments d'intensitat alta, però en general, baixa i repartida durant períodes llargs de temps. S'ha de recordar que plou sobre mullat (setembre 150 l i 88 l a l'octubre abans de la DANA). Els danys causats per l'aigua no són deguts a les inundacions ni a les tempestes violentes, són efecte de l'acumulació d'aigua en un període llarg de temps (tres mesos).

El mapa de l'anomalia de la precipitació del mes de novembre és una il·lustració de la distribució irregular de les pluges en el territori. Troben el nord de Catalunya amb una gran escassetat de pluja i el sud (els Ports de Beseit) amb nivells molt alts, del 400% al 450% de la precipitació mitjana del període 1991-2020. A l'Alt Penedès trobem una zona amb un nivell del 250% sobre la precipitació mitjana del període de referència i en contrast trobem una àrea amb menys del 90% de la mitjana climàtica. Com diu el refrany mai plou a gust de tothom, encara que la pluja era i és molt necessària pels camps.

% PRECIPITACIÓ RESPECTE DE LA MITJANA CLIMÀTICA (1991-2020)
NOVEMBRE 2024



Agro

Cevipe

Cereals
JOSEP MARIA QUERALTÓ
"Can Carbó"

ADOBS CONVENCIONALS I ECOLÒGICS
PINSOS PER ALIMENTACIÓ ANIMAL
FITOSANITARIS
MATERIAL PER L'EMPARRAT
PLANTES D'HORTA

Avinguda Josep A. Clavé, 36
Telèfons 93 899 10 52 / 696 45 85 40
Sant Martí Sarroca

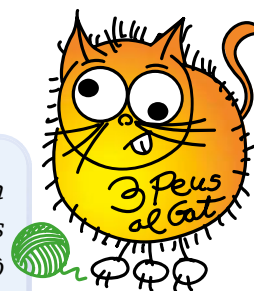


Democràcia Plena

Això de tenir la gosadia de posar-se en política sense permís és del tot intolerable! Hi ha un veí que l'han "Impulsat" a l'ull de l'huracà polític comarcal i nacional. La millor manera de guanyar eleccions és retirant la dissidència, ja se sap: només faltava el cap de cavall tallat dins el llit. [True Press]



"Qui em coacciona pretén fer-ho perquè les seves raons són fortes; però realment ho fa perquè són febles". [William Godwin] (1756-1836) era un polític i escriptor britànic.



Obres de mai començar

Ara que falta poc per Reis pot ser que ja s'esperin a obrir Guardiola de cap a cap. Les obres de mai començar després són obres de mai acabar. Quin suplici que ve... esperem que quedi bé i pràctic almenys. [EFA Guardiola]



"A les bones obres els paguen amb bones paraules, quan no hi ha cap altra moneda i el deutor està necessitat". Giuseppe Garibaldi [1807 - 1882] era un polític i militar italià.



Cicle de cinema en castellà

Amb el PSOE a la Generalitat i els del auto-odi cultural de l'acadèmia de cinema "català", només falta que no siguem capaços d'imposar el nostre criteri, el que no està sotmès a la diglòssia cultural: el cinema català és el que es fa EN CATALÀ. Si us plau. [Font-rubí News]



"Trebal·leu, i trebal·leu cada dia, perquè el conreu d'una llengua no es pot abandonar mai" [Pompeu Fabra] (1868-1948) era un enginyer i filòleg autodidacte.

el Gat

Vilallum

Instal·lacions i Manteniments Vilallum, S.L.

**Energia Solar, Electricitat, Aigua,
Gas, Aerotermia, Climatització,
Aires condicionat i energies
renovables**

C/ Sant Maria, 43
08736 Guardiola de Font-rubí

info@vilallum.com
Tel. 609 309 961

JAUME LLOPART ALEMANY



VINS I CAVES

Carrer Font Rubí, 9- Guardiola de Font Rubí (Barcelona)
Teléfono: 938 979 133- info@jaumellopartalemany.com



Braons de porc duroc rostits al forn

Ingredients:

Braons de porc duroc, ceba, pastanaga, tomàquet, all, llorer, vi blanc, brou de carn, oli d'oliva, sal i pebre.

Preparació:

Col·locarem els braons en una safata per al forn i salpebrarem. Tallarem la ceba a trossets i la pastanaga i el tomàquet madur, a rodanxes. Posarem un parell de fulles de llorer i l'all el pelarem i el xafarem. Incorporarem les verduretes tallades per damunt dels braons.

Regarem amb oli d'oliva, el brou de carn i el vi blanc. Posarem la safata al forn prèviament escalfat. Deixarem coure uns 50 minuts a temperatura mitja i de tant en tant donarem la volta als braons i els anirem regant amb el seu propi suc; deixarem que estiguin ben daurats. Comprovarem el punt de cocció i, si cal, rectificarem de sal. I ja tindrem el plat llest.

BON PROFIT I MOLT BONES FESTES !!!
Magda Lluch i Saumell



Pasta de full, salmó i xampinyons

Ingredients:

2 làmines de pasta de full fresca, 4 lloms de salmó fresc nets d'espines, 1 ceba, 150 g de xampinyons, 200 ml de nata líquida per cuinar, 1 rovell d'ou, oli d'oliva verge extra, sal i pebre blanc.

Preparació:

Per al farcit: piqueu la ceba petita i sofregiu-la en una paella amb l'oli. Quan s'enrosseixi, afegeu-hi els xampinyons nets i laminats. Quan siguin cuits, incorporeu-hi la nata, remeneu-ho i deixeu-ho refredar.

Esteneu les làmines de pasta de full i dividiu-les en dues parts. Damunt de cada part, poseu-hi un llom de salmó, salpebrat, i al damunt repartiu-hi el farcit. Tanqueu la pasta de full com si es tractés d'un paquet, pinteu-la amb el rovell d'ou i fornegeu-la a 200 °C, 15-20 min.

Bones festes i bon profit!
Una veïna a qui li agrada cuinar.



Resol tots els dubtes al teu ajuntament
i al web bancamobil.gencat.cat

1

**Què és la
Banca Mòbil
de Catalunya?**

Una iniciativa de la Generalitat de Catalunya per portar els serveis financers als veïns i veïnes dels municipis que no tenen oficina bancària.

2

**Què
m'ofereix?**

La possibilitat de treure i d'ingressar diners amb el caixer automàtic i de fer les operacions pròpies d'una oficina bancària amb personal especialitzat, sense sortir del municipi.

3

**Quines entitats
presten el
servei?**



4

**Haig de ser client
de l'entitat que
visita el municipi?**

No és indispensable. La Banca Mòbil de Catalunya atén tots els ciutadans i ciutadanes, siguin de l'entitat que siguin.

5

**Quan venen al meu
municipi?**

Un cop al mes, com a mínim. A bancamobil.gencat.cat i a l'ajuntament trobaràs quina entitat vindrà, quin dia passarà, a quina hora arribarà i on aparcarà.

