



El Montòneg

Revista Independent d'informació local

FONT-RUBÍ

Febrer 2025 - any XXXVI

núm.
207



 VEGUERIAPENEDÈS

Editorial:
D'obres, de
participació i de
manteniment

Notícies:
Estafa telefònica
deixa sense 21.500
euros una veïna de
Font-rubí

Notícies:
Festes de Sant Vicenç

Notícies:
Nova ubicació per a
una pica baptismal
del segle XI

Notícies:
Ple municipal
extraordinari

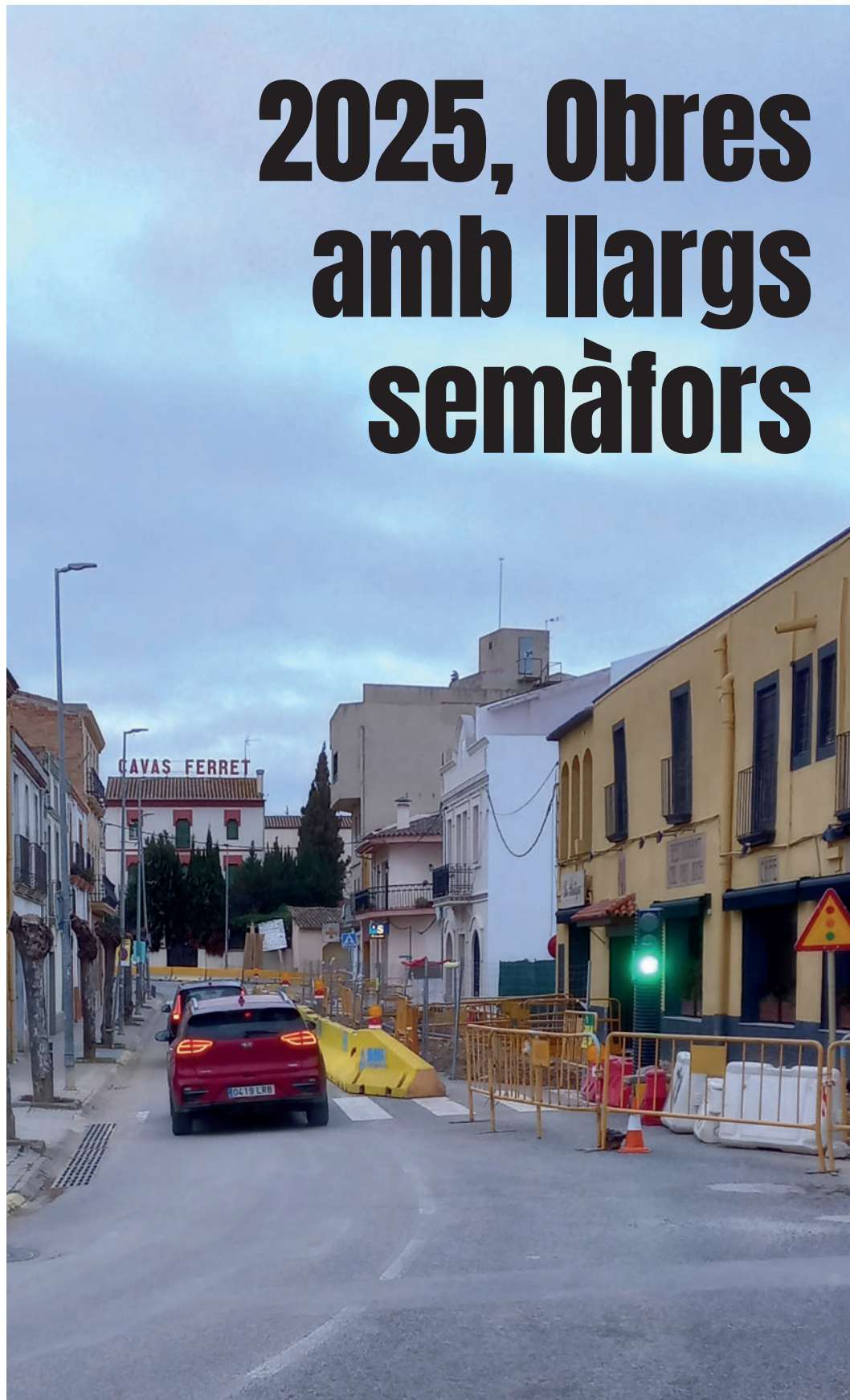
Notícies:
Primera actuació del
XXVI Cicle del Cava
Jazz

Font-rubí, a sang i foc:
1872 - Assassinat
a la Font del Llinars

Punt de mira:
Els més pobres i
febles, sempre perden

Les nostres postals:
Missa a Sant Pere i
Sant Feliu 1953

2025, Obres amb llargs semàfors



Fa deu anys....

El febrer de 2015, en el número 147 del **Montòneg**, la portada destacava la gran nevada del 4 i 5 de febrer, que va cobrir Font-rubí amb gruixos de fins a 30 cm i va paraitzar temporalment la vida quotidiana.

L'editorial, titulada "Any de neu, any de béns", reflexionava sobre la manca de preparació per fer front a aquests fenòmens i posava en valor la tasca de l'ADF de Font-rubí, que va obrir camins de difícil accés.

Entre les notícies més rellevants d'aquell número hi trobem:

- **Font-rubí acollirà la Fira d'Enoturisme Actiu**, un nou esdeveniment per promocionar el territori.
- El canvi de nom del **Centre Recreatiu**, que recuperava la denominació històrica de "La Cooperativa".
- El canvi de lluminàries a Guardiola per millorar l'eficiència energètica.
- Es va celebrar un concert solidari per la Marató amb artistes de Font-rubí.
- La Coral canta per primera vegada els Goigs a Sant Vicenç.
- S'estava treballant en la construcció del local de joves "La Barraca"

L'entrevista del mes era amb **Marcel Calaf** en motiu de la seva jubilació després de 27 anys a la brigada municipal.

A la secció *Les Nostres Postals* recuperava una imatge del **Castellot de 1969**. Més les seccions "El punt de Mira", bústia, i les diverses col·laboracions de veïns entre d'altres: "Paraules en net", "El temps", cuina, "Què faig si...", poesia, "3 peus al gat..."

Ara fa vint anys...

- A Font-rubí es comencen a instal·lar plaques solars fotovoltaïques per generar energia elèctrica.



- Es va fer el referèndum per aprovar la constitució europea, amb molt poca participació (39,2%).
- **Es projecta a Guardiola el documental Balseiros**, nominat als premis Oscar, en què el veí **Josep M. Domènech** n'és reporter.
- Es proposava una circumval·lació de Vilafranca per la Rovira Roja i Guardiola, que tothom va associar al quart cinturó.

Ara fa trenta anys...

- L'any 1995, les pluges de la tardor van ensorrar una part del camp de futbol.
- Es van canviar els números de telèfon de tot el municipi.
- Es va celebrar la primera reunió per crear l'**Associació de la Gent Gran de Font-rubí**.

Índex:

Fa 10 anys	2
Editorial	3
Notícies	4
Política local	24
Escola	25
Poesia	26
Des de l'alcaldia	27
Viure en català	28
Català en net	29
Font-rubí, a sang i foc	30
Punt de mira	32
Parròquia	33
Les nostres postals	34
El temps	36
3 Peus al gat	38
Cuina	39



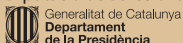
El Montòneg
Núm. 207 febrer 2025

Redacció:

Josep M. Rovira
Isabel Torrens
Marc Galimany
Josep Faura

Amb la Col·laboració de:

Entitats Locals
Joan Anton Tarrida
Magda Lluch
Montserrat Lluch
Josefina Piñol
Jordi Gili
Sònia Rubió
Encarnació Pujadó
Veïns de Font-rubí
Consell Comarcal de l'Alt Penedès
Diputació de Barcelona



Edita:

Associació Cultural
Montòneg de Font-rubí
Avda. Catalunya, s/núm.
e-mail: montonec.fontrubi@gmail.com

Membre de: A C P C

ACPC
Associació Catalana
de la Premsa Comarcal

Maquetació:

Sandra Güell. Serveis Gràfics
Integrals

Impressió digital:

Gràfiques Impres-Ràpid, S. L.
Pol. Ind. Domenys I, Carrer de la
Múnia, 60 Tel. 93 891 57 10
Vilafranca del Penedès

Tiratge: 330 exemplars

Dipòsit Legal: B-38.351.-90

Preu subscripció:

20 € anuals

montonec.fontrubi

Rev_Montonec

Rev_Montòneg de Font-rubí

D'obres, de participació i de manteniment

Aquests dies després de les festes de Nadal, temps d'espera, temps d'inici d'any, es percep molta activitat en la gestió del govern, inauguracions, obres, fruits de la gestió d'aquests gairebé dos anys. També en la recuperació del patrimoni, con ara la pica baptismal de Sant Vicenç i el refugi antiaeri de Sabanell, i amb el rescat dels administradors pel propers dos anys.

L'obra més destacable i que més es fa notar és la reforma del centre de Guardiola. L'obra és per molts necessària i suposarà una millora pràctica i estètica de l'avinguda comercial. Però també hi ha veus discordants amb el procés de disseny d'aquest element tant estructural i durador que definirà la fesomia del poble. El disseny s'ha fet per professionals, però aliens al poble i a la opinió del veïns. Com suplirem el 50% d'aparcament que es perd? És encertat eliminar el 50% de l'ombra actual?

La participació ciutadana sempre és bona en les grans obres o transformacions municipals, tot i que moltes vegades la implicació veïnal sigui baixa. Els pressupostos participatius, que ara no hi són, són una de les vies, però també hi ha temes en què demanar l'opinió prèvia dels veïns pot obrir noves vies o propostes, com seria la gestió de l'edifici per a la gent gran del centre del poble, que està a punt de finalitzar les obres, i un tema de futur com la necessitat d'elaborar un nou POUM.

En aquest sentit, el debat d'iniciar un nou POUM és un dels elements més transcendents: cal definir, més aviat redefinir, el poble que esperem per al futur, i això cal fer-ho interpel·lant els ciutadans. L'elaboració del POUM és un tema molt complex, però que no pot esperar molts anys, ja que l'actual normativa urbanística té molts anys i el municipi i les seves prioritats han canviat.

La transformació urbanística i la posada en marxa de nous serveis o la transformació dels mateixos és una bona i vistosa notícia. Però totes aquestes infraestructures necessiten un manteniment, una conservació i una dinamització. Cal dir que no sempre es fa i que hi ha queixes veïnals en aquest sentit. La gestió i construcció de grans obres amb el suport d'importants subvencions és necessària i dinamitza el municipi, però massa vegades sembla més difícil la instauració d'un pla de manteniment periòdic, efectiu i satisfactori.

La Redacció

La revista Montòneg demana la llibertat de tots els encausats i el retorn dels membres del govern exiliats per la causa de Catalunya.

L'Equip de redacció no es responsabilitza de les opinions expressades en els articles signats.

Per a la publicació de qualsevol carta o article, l'escrit ha d'anar signat per l'autor o amb pseudònim. Es presentaran amb suport digital i en català, amb una extensió màxima de 3.500 caràcters. Caldrà que siguin lliurats a la redacció abans del dia 20 del mes anterior a la seva publicació.

El Pare Noel avança la seva visita a València gràcies a les ADF catalanes

L'ADF de Font-rubí porta joguines a Picanya, aquest Nadal, en una acció solidària de les ADF catalanes

El dilluns, 23 de desembre, un gest solidari va il·luminar Picanya, al País Valencià. Gràcies a la col·laboració de les ADF de tot Catalunya, més de 2.000 joguines van arribar a les mans dels infants d'aquesta localitat. L'ADF de Font-rubí hi va col·laborar amb un cotxe carregat fins dalt amb 110 joguines, algunes d'elles recollides en el nostre municipi.

Ramon Torrents, President de la Federació d'ADF de Catalunya i membre de l'ADF de Font-rubí, va viatjar fins a València per sumar-se a aquesta acció solidària que ha esdevingut un símbol de la cooperació interterritorial. Torrents, conegut pel seu compromís amb diverses inicia-

tives socials i ambientals, va destacar l'emoció de veure com el repartiment de les joguines es feia en un ambient màgic.

Reproduïm íntegra la crònica elaborada per la Televisió Valenciana À Punt, que recull molt bé l'esdeveniment.

“Els xiquets i xiquetes de Picanya reben els regals del Pare Noel un dia abans”.

Els voluntaris de les Agrupacions de Defensa Forestal de Catalunya, que van ajudar en els pitjors dies de la DANA, han tornat plens de joguines.

Les Agrupacions de Defensa Forestal de Catalunya van ser de les primeres organitzacions



d'emergències que van acudir voluntàriament a ajudar a la zona zero de la DANA.

El dia 1 de novembre van desembarcar a Paiporta, Picanya i Algemesí, on han treballat colze a colze amb els veïns i veïnes per recuperar els seus carrers i cases. Com explica el president de les ADF, Ramón Torrents, “cada dia teníem 35, 40, fins

a 150 voluntaris”, sobre el terreny fent tasques a les quals no estaven acostumats, però que de seguida van aprendre a desenvolupar”. “Nosaltres apaguem incendis, però les mateixes bombes que impulsen aigua la podien bombejar d'un pàrquing”, conta Torrents.

Quan onze dies després donaren per finalitzat el dispositiu, van tenir clar que havien de fer alguna cosa més i, com que volien tornar a la zona per comprovar com seguia el veïnat, ara han decidit fer-ho en estos dies tan especials per ajudar amb solidaritat en forma de joguets. El Pare Noel ha repartit centenars de regals anticipats procedents de famílies i col·laboradors, a xiquets i xiquetes de totes les edats que han vist com al seu poble tornava la màgia de Nadal.

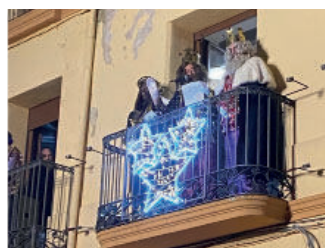
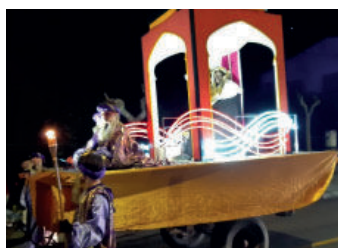


Els Reis d'Orient arriben amb noves carrosses a Font-rubí

Melcior, Gaspar i Baltasar porten la màgia de la nit del 5 de gener

Aquest 5 de gener, ses Majestats els Reis d'Orient van portar la màgia i la il·lusió a Font-rubí en una nit plena d'emocions i d'alegria. Enguany, la cavalcada va estrenar unes carrosses reials noves, amb una estructura principal construïda pel fuster de Guardiola; l'ADF i d'altres voluntaris van col·laborar en la il·luminació i el muntatge sobre els remolcs.

Ses Majestats van entrar a Guardiola encapçalats per tres patges muntats a cavall, més tot el seguici reial. Avançaven captivant els més petits, que els esperaven al carrer. Els Reis i els patges, en el seu recorregut pel centre de Guardiola, van repartir una gran quantitat de caramels.



Un cop arribats a l'Ajuntament, els Reis d'Orient van ser rebuts per les autoritats locals, que els van lliurar les claus del municipi. Des del balcó, ses Majestats van dirigir unes paraules d'agraïment i d'esperança als presents abans de continuar cap al Centre Recreatiu «La Cooperativa».

Allí, cada nen i nena van tenir l'oportunitat

d'anar a parlar personalment i rebre un regal directament de les mans de Melcior, Gaspar i Baltasar. Els infants, visiblement emocionats, tant com els seus pares i avis, van viure un dels moments més màgics de les festes nadalenques.

L'arribada dels Reis va posar punt final a un Nadal carregat de tra-

dicions ofertes als més menuts. Uns dies abans, la Fada Encantada va recollir les cartes i dibuixos que els nens i nenes havien preparat amb les seves peticions per als Reis d'Orient, mentre que el diumenge 22 de desembre els més petits van gaudir del cagatió al Parc de la Mina. Acompanyats per l'animació de la companyia Sense-drama, van poder anar a buscar tions i assabentar-se d'on prové la tradició del tió. Per acabar, van fer cagar conjuntament un Tió gegant.

Aquests actes van comptar amb l'ajuda de l'ADF de Font-rubí, que va col·laborar en les tasques de protecció civil per garantir el bon desenvolupament de l'esdeveniment.



Una estafa telefònica deixa sense 21.500 euros a una veïna de Font-rubí

Berta Junyent denuncia, a través de Catalunya Ràdio, una estafa telefònica amb què li van buidar el compte destinat a l'ajut per al seu fill amb dependència

Berta Junyent, veïna de Font-rubí, ha fet públic a través del programa El Matí de Catalunya Ràdio, el drama que viu des del passat setembre, quan va ser víctima d'una estafa telefònica que li va buidar el compte bancari. Els lladres es van endur 21.500 euros, una quantitat que provenia de l'ajut de la Llei de la Dependència, que el fill d'11 anys de la Berta, amb síndrome de Down, rep mensualment per cobrir les seves necessitats.

Com es va produir l'estafa?

El 25 de setembre, Junyent va rebre una trucada que aparentment provenia de Triodos Bank, el seu banc. Els interlocutors es van identificar com a membres del "departament de frauds" i li van comunicar que el seu compte estava essent objecte d'una transferència fraudulenta de 21.500 euros. Amb l'excusa d'aturar l'operació, li van demanar un codi que rebria per SMS. Sense sospitar del frau, la Berta va proporcionar el codi, que els estafadors van utilitzar per completar la transferència. Prèviament, ja havien accedit a

les seves dades bancàries mitjançant una tècnica coneguda com "vishing", que combina enginyeria social i manipulació de l'identificador de trucades per fer-se passar pel banc.

Quan la Berta va contactar amb el seu banc per informar-se dels fets, Triodos Bank li va confir-

frau i l'ha acusat de "negligència greu" per haver compartit el codi SMS. Aquesta postura ha obligat la Berta a preparar-se per portar el cas als tribunals, amb el suport de l'Organització de Consumidors i Usuaris (OCU). "Triodos m'obliga a portar el cas a judici per recuperar uns diners sostrets perquè no ha

Aquest cas posa en evidència la vulnerabilitat dels sistemes de seguretat bancària davant les tècniques d'engany cada vegada més sofisticades. Junyent reclama que les entitats financeres augmentin la seguretat dels comptes dels seus clients i adoptin més mesures preventives. També fa una crida a la població perquè extremi les precaucions i desconfii de trucades que demanin dades personals o codis de verificació.



mar que havia estat víctima d'una estafa massiva i la va instar a denunciar-ho a la policia. Malgrat acudir als Mossos d'Esquadra, aquests no van poder aturar la transferència, ja que no tenien competències per fer-ho.

La resposta del banc i el futur del cas

Des d'aleshores, Junyent ha intentat solucionar el conflicte de manera amistosa, però Triodos Bank no s'ha fet responsable del

protegit les meves dades personals", afirma. Junyent també critica que el banc, que es defineix com a "banca ètica", no disposi de sistemes més estrictes per protegir els clients de frauds com aquest. Segons explica, no va rebre cap alerta del banc quan es va programar la transferència de 21.500 euros, un avís que podria haver impedit el robatori.

Una crida a la consciència i la seguretat bancària

Davant d'aquest episodi, Junyent ha reconegut haver comès l'error de donar el codi per telèfon, tot i que subratlla que la responsabilitat final recau en el banc per no haver protegit les seves dades ni d'haver avisat a temps de la transacció sospitosa.

Ara per ara, la Berta continua esperant recuperar els estalvis destinats al benestar del seu fill, un compte que, tal com destaca, "està dedicat exclusivament a cobrir les seves necessitats". Mentrestant, el seu testimoni esdevé un crit d'alerta per a altres persones que podrien ser les pròximes víctimes d'aquest tipus de frau.

Festes de Sant Vicenç 2025

Amb una programació diversa –que ha combinat cultura, oci i tradicions–, la Festa Major Petita, o d'hivern, de Font-rubí, s'ha celebrat durant dos caps de setmana consecutius

Dissabte 18 de gener



Les festes van començar dissabte a les 13 h amb la inauguració de l'exposició "Tota pedra fa paret: La pedra seca a Catalunya" a la capella del Roser de Guardiola de Font-rubí. L'acte va comptar amb la participació de Vincent Defourny, seguit d'una inspiradora performance de Bàrbara Meneses que va captivar els assistents. Aquesta mostra, organitzada per l'Associació Empelt, romandrà oberta cada diumenge fins al 16 de febrer.

A la tarda, el Restaurant Cal Pau Xich va acollir el tradicional Campionat de truc, que va reunir una gran quantitat de jugadors. Les eliminatòries es van perllongar fins a altes hores de la nit, en un ambient de competició amistosa i de complicitat.

La jornada va concloure al Centre Recreatiu "La Cooperativa" amb la companyia LOFTU de La Múnia, que va oferir l'obra "Casats per amor a la pasta". El públic va gaudir d'una comèdia fresca i entretinguda que va arrencar aplaudiments i somriures.



Diumenge 19 de gener

El diumenge va iniciar-se amb una botifarrada popular a la Pista Poliesportiva, que aquest any va substituir la tradicional sardinada, afectada per la disminució de sardines al nostre mar a causa del canvi climàtic. L'acte va congreguar més de 150 persones, en un ambient de germanor.

Al llarg del matí, el carrer de les escoles va acollir una impressionant exposició i concurs de vehicles clàssics, amb la participació de prop de 60 cotxes antics. Paral·lelament, els més petits van gaudir d'un circuit de karts infantils ecològics a la Pista Poliesportiva.

Per tancar el cap de setmana, els Diables de Font-rubí van organitzar un animat vermut electrònic popular, també a la Pista, que va posar el punt final a aquest primer cap de setmana de festes.



Diumenge 26 de gener

Les festes van continuar el diumenge següent amb la missa de Sant Vicenç a l'església de Santa Maria de Bellver. En acabar, es va fer la benedicció de la pica baptismal restaurada, originària de la capella de Sant Vicenç del Morrocurt.

L'Agrupació Coral de Font-rubí va participar cantant a la missa i amb el cant solemne dedicat al patró. Tanmateix, no es va poder celebrar el tradicional concert final a causa de la indisposició del director.

A les 12 h, a la capella del Roser, es va celebrar la conferència "La Pedra Seca, patrimoni de la Humanitat", a càrrec de Vincent Defourny, de la UNESCO, com a complement a l'exposició sobre la pedra seca.

Les festes van concloure a les 19 h amb el tradicional Ball de Sant Vicenç al Centre Recreatiu "La Cooperativa", que va estar amenitzat per l'Orquestra Xarop de Nit.



Pep Sabaté acaba 12è al Dakar 2025 en la classificació general de camions

El pilot de Font-rubí supera una edició exigent, marcada per la duresa des de les primeres etapes i la navegació a les dunes

El veterà pilot Pep Sabaté ha conclòs la seva participació al Dakar 2025 amb un meritori dotzè lloc en la categoria de camions. Una fita destacable si es té en compte que hi havia prop de 50 vehicles inscrits, dels quals només 18 han aconseguit completar totes les etapes del ral·li.

La competició, celebrada a l'Àràbia Saudita, s'ha caracteritzat per la seva extrema duresa des del primer moment. Se'n destaca la maratoniana segona etapa, amb prop de 1.000 km repartits en dos dies sense assistència mecànica. A més, la darrera setmana ha estat dominada per zones de dunes, on la navegació ha jugat un paper clau.

Sabaté, amb el dorsal 618 com a part del Tibau Team Rally, tenia com a principal missió actuar com a camió d'assistència per a l'equip Dacia. Tot



i això, dues de les estrelles de l'equip, Sébastien Loeb i Cristina Gutiérrez, van haver d'abandonar durant les primeres etapes. Nasser Al-Attiyah, per la seva banda, ha completat una gran actuació, però errors de navegació a les últimes etapes el van deixar fora del podi tot i aconseguir un destacat quart lloc.

Els tres integrants del camió pilotat per Sabaté han rebut la medalla commemorativa per haver completat amb èxit aquesta exigent competició. El dotzè lloc, més els temps invertits en les assistències, reflecteix la gran preparació i perseverança de l'equip en una de les proves més dures del món del motor.



- ✓ Excavacions
- ✓ Enderrocs
- ✓ Anivellacions
- ✓ Compactacions
- ✓ Neteja de rasses i parcel·les
- ✓ Moviments de terres
- ✓ Fem tota classe de feines del camp
- ✓ Plantacions i emparrats de vinyes
- ✓ Netejes, trituracions, arranjaments de vorals, camins i d'altres
- ✓ Servei públic i privat

**JORDI GILI
PERE LLUCH**

**RAPIDESA
EFICÀCIA
PROFESSIONALITAT**

C. de Santa Maria, 32 – 08736 Guardiola de Font-rubí
 ☎ 667 462 568 - 661 955 218 - 938 979 178
 ✉ excavacionsgic@gmail.com



Instal·lacions Font-rubí S.L.

Calefacció/Gas/Energia Solar
 Aerotermia/Energies Renovables
 Fontaneria/Climatització
 Aire Condicionat/Electricitat

Tel. i fax Guardiola: 938 988 459 - instalfontrubí@gmail.com
 Mòbils: 609168189 - 609168190

Nova ubicació per a una pica baptismal del segle XI

La històrica joia romànica de Sant Vicenç del Morrocurt ha estat restaurada i presideix l'espai del baptisteri de l'església de Santa Maria de Bellver

El diumenge 26 de gener, en el marc de les festes de Sant Vicenç, s'ha celebrat a l'església de Santa Maria de Bellver la benedicció de la històrica pica baptismal de Sant Vicenç del Morrocurt, un acte que posa de manifest la voluntat de preservació d'un llegat cultural de gran importància.

La pica baptismal, datada del segle XI, estava originalment a l'església de Sant Vicenç del Morrocurt, a Can Serdà. Aquesta edificació romànica va quedar greument afectada quan, el 1992, es va esfondrar la teulada. Amb el pas del temps, les parets també es van deteriorar, tot quedant en peu només l'absis i una part de la paret nord. L'església, de propietat privada, va ser cedida posteriorment a l'Ajuntament, que actualment treballa amb la Generalitat per a la seva reconstrucció o, si més no, per cobrir-la.

El 2014, la pica va ser traslladada al magatzem municipal per protegir-la del deteriorament causat per estar a la intempèrie. Posteriorment, es va restaurar, i ara, gràcies a un acord entre l'Ajuntament, el bisbat i la parròquia, ha estat instal·lada a l'església de Santa Maria de Bellver.

La cerimònia de benedicció de la pica baptismal es va dur a terme durant la missa de les Festes de Sant Vicenç, presidida pel mossèn Josep Font. Després d'unes breus paraules de l'alcalde



de Font-rubí, Xavier Lluch, i del mossèn, es va procedir a la benedicció oficial de la pica.

Una joia del segle XI

La pica baptismal, feta de pedra calcària, destaca per la seva estructura còncava i circular. La boca està envoltada per una banda sobresortint decorada amb un seguit de quadrats rebuidats, distribuïts regularment. A 34 cm per sota, s'aprecia una sanefa en forma de ziga-zaga que forma una doble dent de serra. Tocant a la base, una altra sanefa formada per triangles recorda puntes de llança. Amb un

diàmetre màxim de 119 cm, una alçada de 67 cm i un pes d'uns 950 kg, aquesta obra és una mostra significativa de l'art romànic del segle XI i possiblement sigui la peça de major importància del patrimoni històric del municipi.

Amb la instal·lació de la pica a Santa Maria de Bellver, es fa un pas endavant en la preservació del patrimoni històric de Font-rubí. Mentrestant, l'Ajuntament segueix treballant per garantir un futur digne a l'església de Sant Vicenç del Morrocurt, amb l'esperança que pugui ser restaurada prou.



Pla d'envelliment km 0 de l'Alt Penedès

El Consell Comarcal de l'Alt Penedès (CCAP) impulsa el Consell de les Persones Grans i presenta un Pla d'Envelliment Actiu per a la comarca

Donem la benvinguda al **nou CPGAP, un òrgan de consulta i de participació** que ha iniciat la seva singladura el passat 30 de gener, en què es va informar als assistents (representants de diversos municipis de l'Alt Penedès) de l'aprovació d'un Pla d'Envelliment Actiu per a la comarca.

Aquest Pla d'Envelliment està centrat en tres eixos.

- 1. Inclusió i accessibilitat:** pretén fomentar la salut i el benestar físic i emocional de les persones grans.
- 2. Envelliment actiu i comunitari.** L'objectiu principal és fomentar i mantenir la participació activa i la contribució social, política i cultural de la gent gran de la comarca.
- 3. Treball en xarxa.** Es proposa fomentar la coordinació dels diferents agents del territori (administracions, entitats i ciutadania organitzada) per abordar l'envelliment actiu des de l'acció comunitària inclusiva, així com millorar internament els circuits dins de l'administració.

Accions a treballar i comissions

Es recullen els diversos interessos i les diverses necessitats plantejades i se'n deriven diverses comissions de treball per abordar-les:

- Voluntariat
- Mobilitat i transport
- Digitalització / tràmits administratius
- Soledat i aïllament
- Lúdic-cultural
- Salut i benestar físic, emocional i social

Mètode de treball

Es crearan comissions de treball per a cadascun dels temes. El plenari del Consell de les Persones Grans farà la posada en comú i prendrà les decisions que consideri adients.

Accions del Pla d'envelliment

Les accions del Pla d'Envelliment a l'Alt Penedès es divideixen en dues categories principals:

• **Accions pròpies del Pla:** aquestes accions són planificades i implementades directament pel Consell Comarcal de l'Alt Penedès.

• **Accions proposades als municipis.** A més de les accions pròpies, el Pla inclou una sèrie de propostes d'acció destinades a ser adoptades per les administracions locals, entitats i altres actors de la comarca.

Notícia

El pròxim dia 26 de febrer, a les 19 h, a la sala de plens del Consell Comarcal de l'Alt Penedès, es presentarà al públic el Pla d'Envelliment Actiu de l'Alt Penedès. L'entrada és lliure.

Taula-resum de les accions del Pla d'Envelliment

Repte	Accions pròpies del pla CCAP	Accions proposades als municipis
Millorar l'accessibilitat a l'espai públic.		Marxes exploratòries per a persones grans per a detectar problemes d'accessibilitat.
Lluitar contra l'esclatxa digital, en especial en especial en tràmits i aspectes bancaris.	Creació d'un punt Òmnia itinerant a la comarca.	Creació d'un espai d'atenció per donar suport en els tràmits en línia.
Fer que els serveis també arribin als municipis petits, així com a la gent gran que viu lluny dels nuclis urbans.		Posada en marxa de serveis itinerants als pobles. Estudiar la implementació de centres de serveis.
Manca de transport públic i sanitari, en particular.		Mancomunar serveis de transport que garanteixin l'accés a serveis i activitats prioritàries. Promoció d'iniciatives ciutadanes per compartir vehicles
Afrontar l'aïllament i la soledat no desitjada.	Projecte Radars.	Potenciar activitats intergeneracionals als municipis.
Dificultats per envellir a casa i manca de places de residència a la comarca	Estudi de la diferenciació dels habitatges a la borsa segons accessibilitat. Recull ajudes de lloguer Foment de l'envelliment actiu a la llar.	Estudiar models alternatius d'habitatge per a gent gran. Creació d'una borsa de lloguer assequible per a gent gran.

Toni, membre del CPGAP



Assemblea Comarcal del gremi de la Pagesia Catalana

Els pagesos del Penedès es reuneixen a Guardiola de Font-rubí per debatre els reptes del sector i preparar noves mobilitzacions

El passat 15 de gener, una cinquantena de pagesos del Penedès es van reunir al Centre Recreatiu de Guardiola de Font-rubí per celebrar l'Assemblea Comarcal del Penedès del Gremi de la Pagesia Catalana. L'acte va comptar amb la presència del president del gremi, l'ebrenc Joan Regolf.

Durant l'assemblea, es va exposar l'estructura i el funcionament del Gremi, tot destacant alguns dels objectius assolits recentment, com l'aplaçament de la implantació del quadern de camp telemàtic fins al 2027. A més, es va confirmar l'atorgament d'un ajut extraordinari del Departament d'Agricultura per a les zones afectades per la pedregada del passat 1 de juny.

També es van detallar les principals línies de treball del Gremi, entre les quals destaquen la reducció de l'impost de successions per als agricultors professionals, la simplificació dels tràmits burocràtics i la convocatòria d'ajuts per la manca de floració i les adversitats



climàtiques. Es van tractar altres aspectes fonamentals, com la construcció de magatzems agrícoles, la retirada d'amiant, la seguretat al medi rural per reduir robatoris i la revisió del sistema d'assegurances agràries. Finalment, es va posar èmfasi en la necessitat que les inspeccions agrícoles siguin informatives i no sancionadores.

En el tram final de la trobada, es va fer una crida als assistents a participar activament en les mobilitzacions previstes per als propers dies. En aquest sentit, es va posar de manifest que la protesta del sector agrari continua vigent i que, a través

de Revolta Pagesa, s'estan organitzant noves accions per denunciar la manca d'avanços en les demandes històriques del sector. Recentment, Revolta Pagesa ha dut a terme una acció simbòlica en diversos pobles del Penedès i Catalunya, capgirant els cartells de les localitats per fer visible el malestar del sector.

Aquesta acció, inspirada en les protestes de la pagesia del sud de França, posa de manifest que, malgrat algunes millores puntuals, els problemes estructurals del sector persisteixen. S'espera que en les properes setmanes s'intensifiquin les mobilitzacions.



Construccions Joan Càlix S.L.

Reformes de masies, habitatges unifamiliars, estructures de formigó, etc.

Barri L'Alzinar Núm. 41
08736
Guardiola de Font-rubí

Tel. 93 897 91 00
Fax 93 897 92 51
Mbl 659 06 96 51



Excavacions Joan Càlix S.L.

Treballs de retroexcavadora en general, rebaixos, fonaments, esculleres, etc.

Barri L'Alzinar Núm. 41
08736
Guardiola de Font-rubí

Tel. 93 897 91 00
Fax 93 897 92 51
Mbl 659 06 96 51

Ple municipal extraordinari

Aquest ple nomena els administradors de la Festa Major 2025-26, aprova el pressupost pel 2025 i dos plans estratègics: el Pla Local de Joventut 2024-2027 i el Pla Comarcal d'Adaptació al Canvi Climàtic i de Transició Energètica de l'Alt Penedès

En el ple extraordinari celebrat el dimarts 17 de desembre, a l'Ajuntament de Font-rubí, s'han aprovat, entre d'altres, quatre punts rellevants de l'agenda municipal per al 2025.

Pressupost municipal 2025

El Ple municipal va aprovar un pressupost per a l'any 2025 que ascendeix a **3.221.603,29 euros**. Compta amb un augment significatiu respecte als **2.098.100 euros** de l'exercici 2024. Aquest augment, de més d'un milió d'euros, ve motivat principalment per un creixement en les **inversions reals** i en les **transferències de capital**, provinents de diverses administracions supramunicipals.

Despeses previstes

El capítol de **despeses de personal** preveu un total de **855.425 euros**, amb un increment de **59.425 euros** respecte a l'any anterior. Aquest augment respon a l'increment salarial previst del **2%**, així com a la cobertura de noves places, com la del **Tècnic d'Administració General (TAG)**, incorporat l'agost de 2024, i la del nou **operari del servei d'aigua**.

Pel que fa a les **despeses en béns i serveis**, el pressupost s'eleva a **1.119.705 euros**, amb un increment de **36.280 euros**. Destaquen augments importants en la partida de **recollida i tractament de residus**, amb un increment de **29.100 euros** per serveis prestats per la Mancomunitat Penedès-Ga-



rraf, i el **lloguer d'un solar per aparcament**, amb una despesa prevista de **12.705 euros**; així com en instal·lacions esportives, xarxa d'aigua i ornamentació de festes.

En canvi, es redueixen partides com la d'**arranjament de camins**, amb una disminució de **6.400 euros**, i la d'**energia elèctrica de l'enllumenat públic**, que baixa **7.000 euros** gràcies a l'eficiència aconseguida amb la recent renovació de l'enllumenat.

Per primera vegada, s'ha inclòs una partida de **fons de contingència** per afrontar possibles despeses imprevistes, amb una dotació de **30.000 euros**.

El capítol d'**inversions reals** ascendeix a **737.567 euros** i inclou actuacions destacades com la **millora de camins municipals**, amb una inversió de **60.000 euros** subvencionada per la Diputació de Barcelona, i l'**arranjament del Centre Recreatiu la Cooperativa**, que preveu una despesa de

284.301 euros, també finançada per la Diputació.

A més, s'han pressupostat **259.442 euros** per a la **millora de la xarxa d'aigua als carrers Santa Maria i Major**, finançada per l'Agència Catalana de l'Aigua, i **20.000 euros** per a l'**arranjament de la façana de l'Ajuntament**.

També es destinen recursos a l'**adquisició de maquinària, mobiliari i millores als cementiris i instal·lacions esportives**.

Pel que fa a les **transferències de capital**, s'hi destinen **364.775 euros**, principalment al cofinançament de les obres d'urbanització de la **travessera urbana de l'avinguda Catalunya**, executa des directament per la Diputació de Barcelona.

Ingressos previstos

Els **ingressos municipals** per a l'any 2025 també augmenten fins als **3.221.603,29 euros**. S'hi destaquen les **transferències de capital**, que arriben als **1.088.603**

euros, provinents de la Diputació de Barcelona i la Generalitat de Catalunya per finançar inversions clau. També es preveu un increment en la recaptació d'**impostos i taxes municipals**, especialment en l'**IBI i en les taxes per serveis com la recollida de residus**.

El pressupost es va aprovar amb els vots a favor de l'equip de govern, l'abstenció d'Ara Font-rubí i el vot negatiu d'Endavant Font-rubí.

Administradors de la Festa Major 2025-2026

Un altre dels punts clau ha estat la designació del grup d'administradors de la Festa Major per als anys 2025 i 2026. Després que l'any passat no hi hagués voluntaris, enguany s'han presentat dos grups. Els regidors, en una votació en sobre tancat, van escollir el grup format per:

Ana Isabel Navarro Márquez
Enric Ametller Parellada
Marc Moreno Galimany
Montse Lluch Casanovas
Montse Rexach Peixo
Roger Pérez Albareda

Aquest grup assumirà l'organització de la festa del 2025 i 2026 amb la supervisió de la Regidoria de Cultura.

Pla Local de Joventut 2024-2027

També s'ha aprovat el **Pla Local de Joventut 2024-2027**, que defineix les polítiques juvenils del municipi per als pròxims quatre anys. El pla, elaborat amb el suport de la Diputació de Barcelona i l'Oficina Jove de l'Alt Penedès, ha sorgit d'un procés participatiu que ha involucrat el jovent i agents locals. Entre els eixos principals, destaquen l'emancipació, la salut, la participació i la igualtat.

Pla Comarcal d'Adaptació al Canvi Climàtic

Finalment, el ple també ha donat llum verda al **Pla Comarcal d'Adaptació al Canvi Climàtic i al Pla de Transició Energètica de l'Alt Penedès**, inclosos dins el **PAESC agrupat de la comarca**. Aquest pla, impulsat pel Consell Comarcal de l'Alt Penedès, s'emmarca dins el **Pacte de les Alcaldies pel Clima i l'Energia**. Font-rubí es compromet, així, a reduir les emissions de CO₂ en un **55% fins al 2030** i a avançar cap a la **neutralitat climàtica el 2050**. Les accions se centraran en l'eficiència energètica, el foment de les energies renovables i la resiliència als impactes del canvi climàtic.

Robatoris a Font-rubí

Aquest passat mes de gener hi van haver diversos robatoris i incidents sobre el patrimoni dels veïns. Concretament a Can Rovireta, la matinada del dia 9, van intentar obrir un cotxe aparcad al passeig de Font-rubí. L'endemà van robar un cotxe al C/Sant Isidre: el robatori estava alineat amb un robatori massiu de SEAT Ibiza a la comarca, fet que va atraure l'atenció mediàtica de RAC1. La veïna afectada va participar a l'espai del contenidor del programa matinal de Jordi Basté, el Món a RAC1. La mateixa matinada també van entrar a robar a una casa de Can Rovireta. La matinada del dia 23 van també van robar el gasoil d'un camió aparcad al carrer de La Carrerada. De dilatar-se la situació, i pels comentaris expressats a la xarxa, el veïnat considera la situació insostenible.



agro - esteve

S.L.

C/ Avinyonet, 13 (Pol. Ind. Llevant)
08720 VILAFRANCA DEL PENEDÈS
BARCELONA
Tels: 93 892 19 93 - 93 892 12 45
Fax: 93 818 04 29
e-mail: agroesteve@agroesteve.com
www.agroesteve.com

FITOSANITARIS
ADOBS
EMPARRATS
DESINFECCIONS
PRE-PODA

 Bayer CropScience
Distribuidor

 Dow AgroSciences

RESTAURANT



Cal Pau Xich

Antiga casa 1886

Cuina tradicional catalana - Menú diari
Banquets - Comunion - Bateig
Esmorzars de forquilla i ganivet - Saló privat

Av. Catalunya, 3 - GUARDIOLA DE FONT-RUBÍ
Tels. 93 897 91 36 - 93 897 93 82

Font-rubí acull un dels tallers per posar les bases d'un decret que reguli les ADF de Catalunya

La sessió, celebrada a Guardiola de Font-rubí, és una de les quatre sessions organitzades per la Generalitat per definir el futur model de les ADF a Catalunya

El passat 18 de gener de 2025, el "Centre Recreatiu la Cooperatiua" de Guardiola de Font-rubí, ha acollit un taller de co-creació del nou decret de les Agrupacions de Defensa Forestal (ADF) de Catalunya. Aquesta sessió, convocada pel Departament d'Agricultura, Ramaderia, Pesca i Alimentació, ha reunit representants de les ADF de la Vegueria Penedès, incloent el Garraf, l'Alt i el Baix Penedès i l'Anoia.

El taller forma part d'un cicle de quatre sessions que també han tingut lloc a Amposta, Artesa de Segre i Vic, amb l'objectiu de recollir les aportacions de tots els agents implicats en la gestió forestal i la prevenció d'incendis.

L'esdeveniment ha estat estructurat en diferents blocs. Després d'una introducció a càrrec del tècnic encarregat de dirigir el taller, els assistents s'han organitzat en grups de 4-5 persones per debatre temes clau. Les resolucions plantejades en



aquests debats s'han sotmès posteriorment a votació, amb la finalitat de prioritzar propostes i identificar les necessitats principals.

Les aportacions recollides en aquestes sessions seran la base per a la redacció del futur decret de les ADF, un document que pretén actualitzar el model d'aquestes agrupacions per adaptar-lo a la realitat actual, marcada per l'augment de la superfície forestal i els efectes

del canvi climàtic. A més, aquesta reforma també podria millorar la coordinació i la relació de les ADF amb els bombers.

El procés de co-creació impulsat per la Direcció General de Boscos i Gestió del Medi busca, segons fonts del Departament, "reforçar un model d'èxit que porta gairebé 40 anys promovent la prevenció activa d'incendis forestals i donant suport a la seva extinció."

**Xarcuteria
Cal Serra**

EMBOTITS ARTESANS

Sònia / Israel

De dimarts a dissabte de 9 a 14h. i de 17 a 20:30h.
Diumenges de 10 a 14h. Dilluns tancat.

Avda. Catalunya, 43 - T. 938 979 125
GUARDIOLA DE FONT-RUBÍ



**LAMPISTERIA
RUBIÓ S.L.**

- Climatització
- Aigua
- Gas
- Muntatge i Manteniment

C/ Carrerada, 1,
08736 Guardiola de Font-rubí,
Tel. 93 897 93 69 - M. 639 767 932

La recerca d'en Jaume Ferré Tuyà

Marta Fos Ferré

Tanco els ulls, respiro, m'emociono i ploro. Asseguda davant la fossa on hi ha enterrat el Jaume Ferré Tuyà, germà del meu avi, sento una esgarrifança d'emoció que em recorre per tot el cos. Tenia només vint anys. Era un jove de Font-rubí que es va trobar enmig de la guerra i que no ha pogut descansar mai en pau amb la seva família.

Aquesta és la història del Jaume, però quantes altres històries hi ha de joves de Font-rubí i d'arreu que van viure com ell un cop tan dur durant la Guerra Civil?

Com a nets i netes de familiars morts o desapareguts al front, ens hem interessat pel què els va passar als nostres familiars durant aquell temps. Els hem buscat? Sabem on van estar i què els va passar? Estem mantenint viu el seu record?

En Jaume Ferré Tuyà va néixer el 1918 a Font-rubí. Viu a Cal Manel i era fill del Miquel Ferré i la Rosa Tuyà, els meus besavis. El seu germà era el Joan, el meu avi. A principis del desembre de 1937 va haver de marxar de Font-rubí per fer la instrucció premilitar a Sant Cugat del Vallès. A principis del febrer de 1938 va anar destinat al front, però ja no en sabem res més d'ell. No sabem on va estar, on va anar destinat ni què li va passar.

Els meus besavis de Font-rubí, a principis de desembre del 1938 van rebre una notícia molt trista: el seu fill estava ferit molt greu al front. En Jaume ja no va poder tornar mai més a Font-rubí. Va morir el 15 de desembre del 1938 a l'hospital Base de l'Exèrcit de l'Ebre a Reus.

Ell i el meu avi, el Joan, estimaven Font-rubí. Cal Manel els va veure créixer i va ser testimoni de com n'estaven d'units els dos germans. El desembre de 1938, però, la tristesa i el dol per la mort d'un ésser tan estimat van arribar a cada racó de la casa i al cor de tots els seus éssers estimats.



La família volem tancar aquest dol familiar, volem saber on va estar el Jaume durant tot el 1938 i saber què li va passar. Pensem que a Font-rubí hi podem trobar les respostes que estem buscant. Si llegiu aquest article potser ens podeu ajudar. Guardeu alguna carta, algun record, alguna fotografia que ens pugui ajudar a saber alguna cosa més d'ell?

Heu sentit a parlar del Jaume? Teniu algun familiar que potser va anar al front amb ell? Ell era de la quinta del 39. Qualsevol petit detall pot ser una finestra de llum en la nostra recerca que vam iniciar fa tres anys i, tot i que hem buscat a moltíssims arxius del Penedès, de Catalunya i d'arreu, ens està costant molt trobar alguna cosa del Jaume i el seu pas pel front durant tot el 1938. Si sabeu alguna cosa d'ell, us agrairíem que us poseu en contacte amb la revista Montòneg al correu montonec@montonec.cat. Moltíssimes gràcies.

El regal més preciós que podem fer a les persones que ens han precedit és mantenir viu el seu record, honorar la seva petjada per aquest món i els valors que ens han transmès.

**FUSTERIA
DECORACIÓ
FONT-RUBÍ S.L.**

C/Sant Isidre, 1
08736 Guardiola de Font-rubí

Tel. 938979434
690602801



**TREBALLS AGRÍCOLES
I MOVIMENTS DE TERRA**

Crta. Santa Maria, s/núm.
08736 Guardiola de Font-rubí
Tel. 93 897 91 78

Quina implicació té la UNESCO en la nostra vida?

Xerrada de Vincent Defourny en el marc de l'exposició "Tota pedra fa paret. La pedra seca a Catalunya"

El dia 26 de gener l'associació Empelt va organitzar una xerrada en el marc de l'exposició **"Tota pedra fa paret. La pedra seca a Catalunya"** que s'ha pogut visitar cada diumenge de del 18 de gener fins al 16 de febrer a la capella del Roser de Guardiola.

En aquesta ocasió, el veí de Font-rubí, Vincent Defourny, exmembre del secretariat de la UNESCO, va fer una xerrada titulada "La pedra seca: un patrimoni cultural immaterial de la humanitat declarada per la UNESCO. Què pot fer la UNESCO a la meua vida?".

Davant d'una vintena de persones Vincent va explicar que la UNESCO (Organització de les Nacions Unides per a l'Educació, la Ciència i la Cultura) es va crear a Londres al

final de la II Guerra mundial amb la finalitat de treballar per una cultura de la Pau.

A partir de la premissa que el desconeixement de l'altre genera odi i guerres, es posa en marxa tot un treball científic, intel·lectual, moral i social a fi d'eradicar la ignorància. Per aquest mateix motiu, al centre de tota acció de la UNESCO la dignitat humana es posa al centre.

Tot seguit va enumerar tota una sèrie d'accions que la UNESCO, com a organisme dins de les Nacions Unides, ha fet durant aquest 80 anys de la seva existència. Per exemple, va tenir un paper rellevant en la redacció de la carta de la Declaració Universal dels drets humans i, actualment, l'objectiu bàsic és treballar junts pel desenvolupament sostenible.

Pel que fa a l'organigrama de la UNESCO, Vincent va assenyalar que hi ha un total de 195 països que treballen d'una manera intergovernamental. Dins de la UNESCO hi ha un secretariat que el formen 200 funcionaris i existeixen un total de 50 oficines al món. El pressupost anual de la UNESCO és de 700 milions i a nivell d'Espanya cada ciutadà contribueix en 14 cèntims a l'any.

La UNESCO té una gran diversificació de branques i de seus arreu del món. Una de les comissions nacionals, CATUNESCO, subvencionada per la Generalitat, es troba al Palau Macaya de Barcelona i al castell de Castellet es troba el centre interna-

cional UNESCO per les reserves de la biosfera mediterrànies. Pel que fa a la branca de l'educació, 60 escoles catalanes de les 8000 escoles de tot el món estan associades a la UNESCO, que funciona com a plataforma d'intercanvi entre elles tot desenvolupant activitats sobre el racisme, el medi ambient, etc. A les universitats, també hi ha les Càtedres UNESCO.

Actualment, un dels objectius principals és treballar com ens afecta l'IA en tots els àmbits de la nostra vida. Per aquest motiu, l'any 2021 es va elaborar l'ètica de la IA que, tot i que no té una força legal, és un marc en el qual cada país desenvolupa unes normatives per avançar en aquest aspecte.

Per últim, va posar l'èmfasi en el fet que l'Organització de les Nacions Unides per a l'Educació, la Ciència i la Cultura va aprovar la inclusió dels castells, la Patum de Berga i les construccions de pedra seca en la llista representativa del Patrimoni immaterial de la Humanitat destinada a la protecció d'aquestes tradicions.

Finalment, la UNESCO és qui declara els anomenats "Dia Internacional de...".

Com vam poder comprovar amb la xerrada de Vincent Defourny, la UNESCO té una àmplia implicació en la nostra vida des de múltiples àmbits sobretot posant al centre una ètica humanista per a fer un món més just i millor.



Primera actuació del XXVI Cicle del Cava Jazz

Dins del programa de la Festa Major d'hivern en honor a Sant Vicenç, hem tingut la primera actuació del XXVI Cicle del Cava Jazz amb l'actuació de The Oldians & Memi Sillah

El dissabte 25 de gener, es va engegar un nou cicle de Cava Jazz a Guardiola de Font-rubí, al Centre Recreatiu "La Cooperativa", amb una actuació memorable de The Oldians & Memi Sillah, que va combinar l'elegància del jazz jamaicà amb l'autenticitat dels sons caribenys, en un directe de qualitat i solvència.

The Oldians, una banda amb un llarg recorregut en escenaris emblemàtics com La Pedrera o el Palau Güell, van oferir una actuació impecable. Acompanyats per Memi Sillah, cantant convidada per a l'ocasió, van captivar el públic amb la seva veu potent i càlida. El grup, liderat pel guitarrista Javier García, es completa amb altres sis músics de gran qualitat: Edu "Dr. Melon" als teclats; David Lampérez a l'orgue; Pol Omedes a la trompeta; Ricard Vinyets al saxo tenor; Álvaro Taborada al contrabaix i Òscar Roig a la bateria.

El repertori va incloure temes propis que exploren la relació entre el jazz i els sons primitius de Jamaica tot creant una atmosfera hipnòtica.

Com és habitual en aquests cicles de Cava Jazz, a la mitja part, el públic va poder gaudir d'un tast de cava Pere Olivella Galimany i unes torrades amb melmelada de Moió Melmelades, una iniciativa que



va posar en valor els productes locals i va arrodonir l'experiència. L'actuació va comptar amb una molt bona entrada, i va demostrar l'atractiu d'aquest cicle musical entre els assistents.

Aquest inici prometedor del XXVI Cicle del Cava Jazz deixa el llistó alt per a les pròximes actuacions, que seran:

O'Clock Jazz Band (22 de febrer)
 South American Project (22 de març)
 Hanfris & Crazy Trio (26 d'abril)
 Clarence Bekker Band (24 de maig)

L'Ajuntament de Font-rubí estrena una nova retroexcavadora

És un equip nou subvencionat per la Diputació de Barcelona que substituirà l'excavadora actual

L'Ajuntament de Font-rubí ha adquirit una nova retroexcavadora Hidromek 102B gràcies a una subvenció totalment finançada per la Diputació de Barcelona. Aquesta màquina, valorada en 89.000 € (+ IVA), representa una important millora en l'equip de maquinària municipal.

La nova retroexcavadora, moderna i versàtil, substituirà l'excavadora actual i agilitzarà treballs essencials com la reparació de camins, la neteja de marges, les obres menors i altres tasques habituals de la brigada municipal. Segons fonts municipals, la Hidromek 102B es destaca per la

seva capacitat d'adaptació a diverses necessitats, millorant així la qualitat dels serveis que ofereix l'Ajuntament.

A més, es preveu que l'excavadora anterior, que ha estat en servei durant diversos anys, es posi a la venda pròximament.



Carlota Jardí

Martí Baltà

Per un camí de xiprers entre vinyes del nostre municipi, s'arriba al taller de la Carlota Jardí, es un espai lluminós, s'hi respira calma i fa una olor suau de trementina. Quatre cavallets estan ocupats per teles on l'artista hi treballa simultàniament, les taules son plenes d'eines amb un ordre desordenat; llapis agrupats en vasos, tubs de pintura en calaixos, llibres d'art llegits per plaer o consultats buscant algun detall d'interès, una taula plena de collage a en procés o en revisió.

Assegut en una cadira, l'artista em mostra les últimes peces que està treballant, pintures al oli que em van envoltant a mida que va girant cavallets i teles.

Me les mostra de manera natural seguint una cronologia de fets creuats, una composició ha donat peu a la següent obra, que busca explorar un aspecte nou, aquesta però es cosina de una altre obra amb la que comparteix un equilibri, un pes o bé un color.

La obra de Carlota Jardí es una obra en constant evolució, sembla talment que la seva obra avança al llarg dels anys prenent forma de manera natural, quasi evolutiva.

Quan veus les seves peces de fa 25 anys entens perfectament on es ara i d'on ve, la seva obra ha traçat un camí clar, sinuós però sense corbes tancades. Quan t'explica com treballa ho entens, ja que la seva manera de acostar-se a les peces es la de constant busca de noves formes, pesos i equilibris que acabin de explicar el que te a mig narrar: quan està acabant una peça ja en te dues més en les que treballa i potser tres més al cap en les que sens dubta treballa també. Es una artista incansable, d'aquelles que pinta com respira i respira perquè pinta.

La seva obra es abstracta, neta, equilibrada, elegant, positiva, molt decorativa i moderna.

Actualment està treballant amb composicions geomètriques que combinen angles amb formes corbes colors plans, veladures i transparències amb composicions que recorden plans de l'arquitectura brutalista.

Des de fa uns 20 anys en la seva paleta hi predominen els colors pastel, creats per ella a partir de barreges molt ben escollides, els matisos subtils i amagats a la mirada rapida hi sovintegen, cada pla de color es una llaminadura pels ulls si saps aturar-te en les unions o a entendre la composició global.

Sap combinar molt bé els colors i els tons, creant peces molt ben equilibrades que funcionen bé amb mirada rapida com amb observació detallada, d'aquí la gran capacitat decorativa que tenen les seves peces.

Treballa per capes, deixant reposar les peces i corregint la composició inicial a mida que avança amb altres peces a la vegada, composta, pinta, s'atura, deixa reposar... reprèn corregir i així avança en el seu univers pictòric que no sembla que tingui cap frontera... segueix i segueix de manera natural.

En dades:

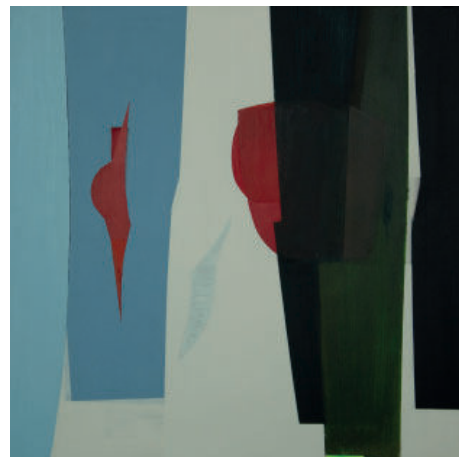
Carlota Jardí

Llicenciada en belles arts
Universitat de Barcelona

Porta dedicant-se a la pintura
més de 40 anys

Exposa en galeries de renom des
de l'any 1992 fins a l'actualitat
de manera regular.

La seva obra es en moltes
col·leccions nacionals i
internacionals.



100 x 100 Mixta sobre tela (2020)



120 x 120 Mixta sobre tela (2018-19)



46 x 61 Mixta sobre tela (2020-2021)

FORMACIÓ DIGITAL GRATUÏTA



Repasa
la premsa



A Catalunya, volem que tothom pugui fer servir les tecnologies digitals. Per això, posem en marxa **formació presencial** gratuïta en grups reduïts. T'hi apuntes? Truca al 012 o informa-te'n a mesdigitals.gencat.cat

A Catalunya, ser digital no té edat

Finançat per



Concert de la Roser Rigol a Espai de Marge

La Roser Rigol, font-rubinenca de tota la vida, és una jove introvertida (dit per ella mateixa) amb una veu molt especial que surt relativament greu quan parla, però que en forma de cançó raja brillant, clara i suau.

Segons ens va explicar, va començar a tocar l'ukulele de manera autodidacta, per donar sortida a tot allò que tenia a dins. Creativitat no li manca, efectivament. La Roser escriu, canta, compon, toca, dibuixa i fa bijuteria d'argila polimèrica. És definitivament una ànima inquieta, alhora que reflexiva, que troba diferents maneres d'expressar allò que li fa bullir la sang.

Feia temps que la Roser pensava a enregistrar un disc i tenia ja moltes cançons escrites. N'havíem sentit alguna durant les aparicions que ha anat fent els últims anys, sempre acompanyada del seu ukulele, però des de feia mesos flotava a l'aire la idea, convertida ja en necessitat, d'ajuntar totes les cançons en un sol disc.

La millor manera de preparar-se per a enregistrar un disc podria ser organitzant un concert, convidant a un munt d'amics i amants de la música i delectant als presents amb composicions noves i velles, des de la primera cançó escrita fins a primícies encara no escoltades. I així va ser; el concert va tenir lloc el passat dissabte 25 de gener a Espai de marge, al barri de Montjuïc. El nou espai de creació artística de Font-rubí va redecorar la seva sala de dansa per a l'ocasió: el terra es va cobrir de catifa vermella, l'espai es va omplir de cadires i, amb unes llums aquí i allà, es va convertir en una sala de concerts, per acollir a



la Roser Rigol i als més de 80 assistents com a públic, que van guarnir la sala d'entusiastes aplaudiments.

La Roser va fer una exhibició de tot el seu talent i, des de les cadires, nosaltres vam gaudir escoltant les històries sobre els seus inicis, de com i per què va conèixer a l'Anki, el seu ukulele, ens vam emocionar amb les dedicatòries que va llançar abans d'alguna cançó i vam escoltar curiosos les explicacions, plenes d'humor, del significat o origen de cada una de les cançons. Però sobretot, vam admirar la sensibilitat d'aquesta artista, capaç d'escriure poemes que contenen l'essència de les nostres emocions i convertir-los en cançons boniques, senzilles però fortes, cantades amb una veu potent alhora que dolça.

En acabar el concert, va seguir el bon humor, i les sorpreses: després de rifar entre el públic una aquarella seva i... una llimona, vam poder admirar (i comprar) els fanzins escrits i il·lustrats per ella mateixa i diferents peces de bijuteria d'argila polimèrica, tot mentre pre-

niem una copeta, fèiem un tastet i gaudíem una estoneta més de la companyia dels altres.

Esperem poder repetir vetllades com aquestes i, sobretot, esperem que el disc de la Roser Rigol vegi la llum ben aviat.





Nou camp de gespa artificial a Font-rubí

Es reconverteix una de les dues pistes de tennis al parc de la Sitjota amb gespa artificial per convertir-la en un nou camp multifuncional, que s'ha inaugurat amb un gran torneig de Futbol 5

Guardiola de Font-rubí ha estrenat un nou camp de futbol de gespa artificial al Parc de la Sitjota, un equipament modern i multifuncional creat a partir de la reconversió d'una de les dues pistes de tennis existents. Amb una inversió de 22.018,81 euros, finançats pel Programa General d'Inversions 2024-2027 de la Diputació de Barcelona, aquest projecte ha tingut com a objectiu modernitzar les instal·lacions esportives municipals i fomentar l'activitat física.

El nou espai ha estat dissenyat amb materials d'última generació per garantir-ne la durabilitat i la funcionalitat, permetent la pràctica de diverses disciplines esportives, com el futbol, el rugbi o l'handbol. Aquest equipament multifuncional estarà obert tant per a l'ús lliure com per a activitats programades.

Gran jornada esportiva per a la inauguració

El diumenge 2 de febrer, el nou camp de gespa artificial va acollir el primer gran esdeveniment esportiu: el Torneig de Futbol 5, que va reunir 110 jugadors de tota la comarca. Repartits en quatre categories (Ben-

jamí, Aleví, Infantil i Amateur), els equips van disputar una intensa jornada plena de competició i bon ambient.

El torneig de categories inferiors va començar a les 9:00 h, amb partits de 20 minuts per a cada grup. La jornada va continuar a partir de les 11:40 h amb el Torneig Amateur, en el qual 68 jugadors van competir en nou equips. Després d'una primera fase de grups amb partits de 15 minuts, els millors classificats van accedir a les semifinals i a la gran final, disputada amb partits de 20 minuts.

El torneig va comptar amb la presència de dues àrbitres federades, garantint el bon desenvolupament de la competició. El lliurament de premis es van fer en dos moments de la jornada, al matí per a les categories inferiors i a última hora de la tarda per als amateurs. L'esdeveniment va ser tot un èxit, amb una alta participació i un gran ambient de companyonia entre els equips. Els organitzadors han valorat positivament la jornada i no es descarta que aquesta iniciativa tingui continuïtat en el futur.



El Montòneg
LA REVISTA MONTÒNEC
et convida a col·laborar activament
amb la nostra redacció

Si t'agrada el periodisme o simplement
vols integrar-te a la nostra entitat, vine!

Posa't en contacte amb nosaltres
als telèfons 647 63 16 39; 600 31 21 00
o a través del correu electrònic:
montonec@montonec.cat



INSPIRA

Medicina Tradicional Xinesa
Un espai dedicat a la salut natural

Sessions de teràpies naturals
Classes setmanals de kungfu, taitxí, i txikung

651.388.914 - www.sontrestesoros.com - @inspirafontrubi

Nouvelles de Rieux

Rieux obre l'any amb la tradicional cerimònia dels bons desitjos

L'alcaldessa Maryse Vezat Baronia fa balanç del 2024 i presenta els projectes clau als veïns del municipi

Durant la tradicional cerimònia de bons desitjos, Maryse Vezat Baronia, alcaldessa de Rieux-Volvestre, acompanyada de Sébastien Vincini, president del Consell Departamental de l'Alta Garona, i Marie-Caroline Tempesta, consellera regional, va voler en primer lloc retre homenatge al senyor Ruquet, antic alcalde del municipi i expresident del SIVOM. Va destacar la seva longevitat excepcional i l'impacte durador que ha deixat al territori.

Tot seguit, l'alcaldessa va abordar el context difícil, tant a escala nacional com internacional, i va defensar la importància de la proximitat «per no convertir-nos en un poble dormitori», així com la importància del treball col·lectiu i de la convivència.

A continuació, va detallar diversos projectes d'envergadura, entre els quals la rehabilitació de la sala polivalent, les obres de sanejament i la renovació del campanar de la catedral. També va confirmar l'ampliació de la Casa de Salut, que comptarà amb més de 30 professionals, entre ells cinc metges de família, una «oferta assistencial excepcional» per al territori.

D'altra banda, va fer una crida a la mobilització ciutadana contra els projectes agrivoltaics que «es multipliquen sense cap regulació», afectant greument l'accés a la terra per als agricultors. També va reconèixer la importància dels voluntaris i de les associacions en la vida local, i va expressar un agraïment sincer als treballadors municipals i als professionals del sector social per la seva implicació i pel seu sentit del servei públic.

L'alcaldessa va destacar igualment el paper fonamental dels bombers i dels gendarmes, que vetllen per la seguretat del municipi dia i nit, malgrat els recursos limitats.

Tot seguit, van intervenir els membres del Consell Municipal



► Maryse Vezat

de Joves, que van ser aplaudits per la seva implicació en el desenvolupament sostenible i en les relacions intergeneracionals.

Finalment, els assistents van ser convidats a compartir les galletes elaborades pels tres forners del municipi.



► Consell Municipal Jove

Celler Josep Piñol – 50 anys cuidant la terra, elaborant vi i compartint passions

El passat dissabte, 8 de febrer de 2025, Celler Josep Piñol va celebrar a la Masia de la Torre del Gall de Sant Cugat Sesgarrigues l'acte final del seu cinquantè aniversari (1974-2024)

La família Piñol de Font-rubí, actualment representada per la 4a i 5a generació, porta més de 150 anys involucrada en el món de la vinya i el vi al Penedès, però no va ser fins a l'any 1974 quan Josep Piñol Carbonell va iniciar la verema que donaria el tret de sortida al projecte d'elaboració de vins que avui coneixem com a Celler Josep Piñol. Posteriorment, s'hi va incorporar Josep Jordi Piñol Camps.

La jornada, dirigida als viticultors del celler, va comptar amb la participació de més de 200 assistents. L'acte va començar a les 9 del matí amb la presentació de Xavier Lluch, alcalde de Font-rubí. Seguidament, Josep Piñol Camps va repassar els canvis al sector durant aquests 50 anys, destacant les millores tècniques en l'elaboració de vi i l'evolució cap a la viticultura ecològica. Va recordar també la importància del pagès per aconseguir un bon raïm i, així, un bon vi.

A continuació, es van dur a terme diverses ponències. Joan Reyes, del DARP, va parlar sobre la situació actual del mosquit verd i les estratègies adoptades en altres regions. Marc Boldú, de l'Acadèmia de Poda, va explicar com la poda respectuosa és clau per mantenir el vigor del cep. Els enòlegs Stephane Yerle i Marie David van presentar estratègies per combatre el míldiu i la malura en viticultura ecològica, incloent-hi un cas pràctic del sud de França on modelitzacions meteorològiques ajuden a preveure la pressió de malalties per a un tractament més

efectiu. Finalment, Josep Maria Albet va parlar sobre el projecte de creació de noves varietats resistents al canvi climàtic (VRIAC), que ja compta amb 9 varietats registrades i espera l'aprovació definitiva pel 2029.

La jornada va comptar amb la presència d'Eloi Moncada, del clúster INNOVI, que va actuar com a mestre de cerimònies. Al final de les xerrades, Josep Oriol Piñol Raventós va clausurar l'acte, subratllant el compromís del Celler Josep Piñol amb el territori, la qualitat i la viticultura ecològica.

Per concloure la celebració, es va organitzar un dinar amb els assistents, que van poder gaudir d'un menú preparat per Cal Soler, acompanyat pels vins i caves del celler. El moment més emotiu va ser l'entrega del pastís d'aniversari, durant la qual es van fer dos homenatges: a Salvador Buxens Santacana, viticultor més veterà del celler, i a Josep Piñol Camps, cofundador i ànima del projecte. L'acte va finalitzar amb l'entrega de records commemoratius a tots els assistents.



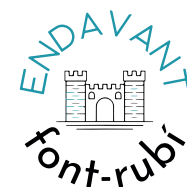
Celler

Josep Piñol

Elaboració de vins

Masia Pep Piñol - Tel. 93 897 92 08

Endavant Font-rubí: inseguretat i gestió erràtica



Inseguretat



La primera moció que vam presentar l'estiu de 2023 era per proposar una *MOCIÓ PER L'ESTUDI, CONSULTA I INSTAL·LACIÓ D'UNA ZONA VIDEOVIGILADA A CAN ROVIRETA I GUARDIOLA*. La moció va ser incomprendiblement rebutjada. Si que, l'alcalde, es va comprometre a parlar amb els Mossos perquè fessin un estudi general per tot el municipi. Portem un any preguntant pel tema i sempre està "pendent de l'estudi dels Mossos". En el darrer ple de gener vam preguntar pel tema i es veu que ara si que si... Després d'un any i mig comencem a sospitar que sobre aquest tema no s'hi ha estat a sobre, o les gestions no es van fer quan ens van dir.

Pressupostos

Per aprovar els pressupostos el govern no ens necessita. Malgrat tot pel 2024 vam fer un gest de bona voluntat i vam demanar tres millores a incloure a canvi del nostre suport: **canvi de bústies a Cal Xic, Mas Moió, Sabanell i Can Rovireta, Substitució de diversos elements i jocs infantils al parc de la Mina i Reparació general de la plaça de Can Castellví**. Al cap d'un any, a les portes de votar el pressupost 2025 el més calent és a l'aigüera: bé, la bústia de Mas Moió es va canviar d'urgència el mateix dia del ple, i a Can Castellví s'hi havia fet un repàs superficial i insuficient. Posteriorment, al parc de la Font de la Mina, aquest gener per fi s'hi han instal·lat alguns elements de joc, però de moment els que estan trencats no s'han tret. Ens costa molt empènyer al govern a fer millores, però les poques que fa les celebrem.



També al primer ple de 25 de juliol de 2023 vam presentar la *MOCIÓ PER L'AMPLIACIÓ I MILLORAD'UNA ZONA D'ESBARJO PER A NENS i NENES A LA SITJOTA*. També es va denegar. El govern va al·legar que tenia un pla de millora propi, però nosaltres vam insistir en reunir-nos per aportar les nostres idees. No hi hagut manera. En tot cas ara s'hi ha col·locat una tirolina i s'ha reconvertit una pista de tennis en un camp de futbol. Ho celebrem. Però **cal crear bones ombres sobre les zones de joc infantil**, incrementar els espais on, al sortir de l'escola, els alumnes puguin gaudir d'un espai amable i suportable en dies de ple sol.

Patrimoni

En el ple de 29 d'octubre es va denunciar l'estat del Castell de Font-rubí, catalogat com a Bé Cultural d'Interès Nacional BCIN 859-MH i per tant emparat per la LLEI 9/1993, de 30 de setembre, del Patrimoni Cultural Català, la qual ens obliga a tots plegats, també a l'ajuntament, segons el seu article 5.2, **que cal comunicar l'estat d'imminents desprendiments immediatament al Departament de Cultura**. Sembla que, malgrat votarnos a favor la moció presentada, no havia hagut cap trasllat de la situació a la Generalitat. Al·legaren que, en el termini d'una setmana, hi havia una reunió programada amb la propietat. Preguntarem pel seu resultat. Celebrem si, les gestions realitzades per la regidora Laura Gili per restaurar la pica baptismal de Sant Vicenç del Morrocurt, vist que, la partida prevista per la restauració de la capella en el pressupost 2024 ha caigut ara de la previsió feta per 2025.

L'Equip de ENDAVANT font-rubí

Correu elèctric: edvfontrubi@gmail.com

Instagram: [endavantfonttrubi](https://www.instagram.com/endavantfonttrubi)

Comunicació família-escola: fem una segona reunió

Amb la voluntat de facilitar i millorar la comunicació amb les famílies i a la vegada apropar-los les metodologies que empren a l'escola, des del curs passat s'ha incrementat el nombre de reunions que fem amb les famílies. A més de la reunió d'inici de curs on es tracta principalment d'aspectes organitzatius del curs, a inicis del segon trimestre proposem aquesta nova trobada per poder tractar amb més calma alguns aspectes metodològics o del moment evolutiu que es troben els infants amb tot el grup de mares i pares d'un mateix cicle. Aquesta reunió es suma també a les entrevistes individuals que tenen anualment les tutores i les famílies on es tracten aspectes més individuals i concrets dels seus fills/es.

Aquesta nova reunió a mig curs escolar té l'avantatge que no hi ha tanta informació organitzativa per explicar a les famílies i això permet centrar-nos molt més en temes que es consideren rellevants i alhora poder-hi aprofundir més. El fet de tenir un ordre del dia més curt també possibilita abarcar temes a proposta de les famílies i poder-s'hi esclairar i debatre conjuntament una mica més que a la trobada del setembre. Un altre factor a favor és que la tutora ja fa mesos que té l'alumnat a la classe i, per tant, els coneix més i pot parlar amb més profunditat i coneixement del grup en concret.

Aquest és doncs el segon curs que hem fet aquesta reunió; alguns dels aspectes que s'han pogut tractar en aquesta segona troba-



da amb les famílies han estat: explicar més extensament el treball de les matemàtiques a infantil, compartir mirades de com podem ajudar els infants a créixer d'una manera sana i positiva (a cicle inicial), a cicle mitjà s'ha donat a conèixer el material i el procés que es segueix en l'aprenentatge de la resta portant fins arribar a la resolució de l'algoritme i a cicle superior s'ha parlat sobre la importància de la lectura i la comprensió lectora. També s'ha pogut parlar de l'acompanyament de l'alumne en la preparació de les seves conferències. A més a més, aquest nou espai també ha contribuït a oferir la possibilitat d'endinsar-nos en aspectes concrets que s'estan treballant, certes dinàmiques que es donen a l'aula o reflexions col·lectives com a qui van adreçats els informes escolars o què n'esperem dels deures.

El fet de tornar a reunir a les famílies durant el curs respon a una voluntat d'incrementar les vies de comunicació, coneixement i participació d'ambdues parts i així estrènyer els llaços perquè entre tots enfortim el compromís i incrementem la participació per tal d'afavorir el procés d'ensenyament i aprenentatge dels infants.



Josep Saumell i Soler.

EL MONTSANT

*La primera incursió per terres
del Montsant fou en el despertar
de les essències juvenils,
l'encontre resultà atractiu
i alhora captivador.*

*Les anades han estat freqüents
en els anys per fruitar
del desig de coneixença
d'un espai feréstec,
abrupte i salvatge,
on l'única alternativa
d'arribar al cor d'aquesta serra
és a peu guanyant desnivell,
enfilant-se pels diversos "graus"
que són camins que passen per indrets
espectaculars aeris
que poden recordar-nos
les vies ferrades.*

*El Montsant s'erigeix com el guardià
del Priorat, el castell allargat a les alçades
de la Serra Major que fa de talaia del Pirineu, al nord,
dels Ports, al sud,
cap a ponent les terres lleidatanes
i a llevant la immensitat de la Mediterrània.
La visualització a la rodona
ens permet viatjar
a la fondària llunyana dels temps,
tenir la percepció d'estar integrat
a la immensitat de l'espai,
acompanyat del sentit de llibertat,
del retrobament amb el silenci desitjat.*

*Com qualsevol muntanyenc
conquerir el cim és la prioritat,
però per les troballes del camí...,
Al Montsant esdevé secundari,
la descoberta de barrancs i graus
sota la programació de itineraris
que ens portin fins als racons*

*més insospitats serà clau
per viure una experiència inoblidable.*

*Assaborir cada instant ens ajudarà
a avançar sense presses amb admiració
cap a un entorn sovint esquerp
però amb fam de supervivència,
les passes seran la integració
en els canvis de relleu,
la metamorfosi de colors,
de paisatge i flora.*

*Les passes ens guiaran pel nord
de la descoberta,
tan sols hem d'estar preparats
per gaudir de les emocions
que ens arriben.*

*El sol et transforma cada jorn
al pas de les hores.
A horabaixa
les darreres alenades de llum
et posen la muda groguenca
a un rocam entondrit
per l'abraçada del darrer
escalf del jorn.*

*Núvols grisencs en són espectadors
i vigilants des de les alçades.*

*Les estacions graten els canvis
esperats sintonitzant el convit
a veure't amb uns altres ulls
expectants a les energies noves.*

*Energies positives de resiliència
que continuïn essent pols d'atracció
de tornar a fer de les petjades
el vincle que ens uneix.*

Des de l'alcaldia



Ajuntament
de **Font-rubí**

Hem començat l'any amb actuacions a la via pública molt importants. El centre del nucli de Guardiola el tenim en obres; la Diputació de Barcelona està executant la transformació del nostre nucli urbà. No vull obviar, que durant les obres, es produeixen molèsties al veïnat. Us demano paciència, donat que la millora posarà ordre a la circulació tant de vianants com de vehicles i aparcament, a més, podrem gaudir d'un espai més modern.

Tenim previst també, reformar totalment el sostre del Centre Recreatiu, atès que en aquest espai encara hi tenim amiant. Hem aconseguit una subvenció de Diputació de 250.000€, amb la qual, cobrirem el 100% de la inversió. És d'obligat compliment retirar tot l'amiant de les nostres teulades i nosaltres, com administració, volem donar exemple. Informar-vos també que hi ha subvencions obertes per a poder retirar amiant en algun edifici de propietat.

En un altre ordre de coses, al Parlament de Catalunya s'està debatent el projecte de Llei de l'Estatut de Municipis Rurals. Aquesta llei ens afectarà a Font-rubí de manera molt positiva, donat que genera avantatges als municipis amb molta extensió i poca densitat de població com és el nostre. Espero que s'aprovi ben aviat, a poder ser amb el vot favorable de tots els partits polítics, perquè és una Llei de país.

Voldria posar l'accent també, en la recollida d'escombraries i l'ús de la deixalleria. Tots podem veure com als contenidors hi trobem abocaments de tot tipus i en llocs que no pertoca. Si entre tots no ens conscienciem i fem una recollida responsable, serà complex que puguem tenir un municipi endreçat, net i ordenat. Recordo que des de principis d'any, per anar a la deixalleria primer s'ha de passar a recollir per les oficines municipals la targeta d'ús. Aquest servei, si no el gestionem correctament pot tenir una repercussió directa en el nostre rebut d'escombraries.

Per altra banda, en data 17 de desembre de 2024 el Ple municipal va aprovar el Pressupost per a l'any 2025 amb una despesa total de 3.221.603,29 euros, amb els cinc vots favorables del nostre grup Impulsem/Junts; els dos regidors d'Ara Font-rubí es van abstenir i un regidor d'Endavant Font-rubí va votar en contra. El pressupost és una eina vital per a avançar en els projectes importants que tenim i en moments com els actuals, amb d'altres projectes en marxa, encara més.

Des del govern, tot i que no sempre trobem el suport de tots els regidors, seguim treballant per a millorar Font-rubí.

Salutacions,
El vostre alcalde
Xavier Lluch



Pere Olivella Galimany

Viticultors des de 1859

MASIA CAL PERE DEL MASET

Tel. 93 897 93 10 - Fax. 93 897 92 07

08736 Guardiola de Font-rubí Alt Penedès (Barcelona)

c/e: info@olivellagalimany.com - www.olivellagalimany.com



GEMMA CÀLIX
Arquitecta Tècnica

Barri l'Alzinar, 17

08736 Font-rubí

Tel. 676 719 729

gemmacalix@gmail.com

www.gemmacalix.jimdo.com

- Certificats d'eficiència energètica
- Cèdules d'habitabilitat
- Inspeccions Tècniques de l'Edifici (ITE)
- Revisions cadastrals
- Projectes Tècnics
- Rehabilitacions, reformes i enderrossos
- Canvis d'ús i projectes d'activitats
- Informes tècnics i dictàmens
- Valoracions i taxacions
- Direccions d'execució d'obra, control de qualitat i coordinació de seguretat

Josep Faura

Normalitzar el català, o “viure en català”

Asociacions com “Plataforma per la Llengua”, fa molt temps que están treballant perquè el català sigui la llengua de la majoria. Per això s’ha d’agrair la seva tasca. No, en canvi pel fa a l’Administració catalana, que s’ha mogut entre la timidesa i la manca d’interès. Sortosament, les denúncies de ciutadans davant l’actitud agressiva d’alguns, la mudesa d’altres, més la campanya d’alerta, han incentivat l’atenció al problema. Desitgem que duri l’alerta i que el català arrel en el conuiu quotidià de les relacions habituals entre persones i institucions, que és on s’ha de fer present la nostra llengua.

El Consell de l’Audiovisual de Catalunya i la música catalana

Aquest organisme farà complir a les ràdios amb el 25% de música cantada en català. Tanmateix, les ràdios musicals privades s’han revoltat contra aquest acord, que cal complir des de l’1 de gener del 2026, com disposa la Llei de política lingüística. Es busca posar fi a anys i anys d’incompliment de la quota de cançons en català per part de les emissores de ràdio musical privades.

D’altra banda, fins a una quinzena d’emissores privades han presentat recurs contra l’acord que va adoptar el CAC per unanimitat el passat 27 de novembre, que dona aquest any 2025 de marge per tal que cada mitjà pugui adaptar-se a la quota regulada a partir de la Llei de Normalització Lingüística del 1998.

De moment, el CAC només ha desestimat la suspensió cautelar, sense entrar al fons de la qüestió i sense resoldre els recursos presentats. En el cas que aquests siguin rebutjats, les empreses radiofòniques privades podran portar el compliment d’aquesta normativa a la justícia ordinària.

Manca de professors de català!

Molts dels qui cerquen la titulació que els exigeix la legislació catalana tenen manca de professorat i no poden seguir els cursos. Causa sorpresa i profunda decepció adonar-nos que o no s’ha pensat en la previsió o no es preveia reaccionar mai. S’ha anat menjant i coent segons venien els clients i les instruccions oficials aportaven alumnes segregats per la dinàmica burocràtica, la que funciona sense massa problemes. Fa vergonya aliena que hàgim de veure que molts no podran seguir els cursos. Què ha pensat fins ara l’Administració? Això s’afegeix al que passa als Instituts d’Ensenyament Mijà i en d’altres sectors en què incideix la campanya de reactivació. On era i l’independentisme?

Compte al TikTok

Plataforma per la Llengua crearà un compte al TikTok per publicar continguts de qualitat en català, ajudar a potenciar joves

creadors de contingut i combatre la catalanofòbia present en aquesta xarxa social. Les donacions també serviran per potenciar el projecte d’*El Mood*, la revista digital de Plataforma per la Llengua País Valencià per a joves. És un espai transmèdia amb contingut dinàmic adaptat a l’entorn de les xarxes socials.

Tot i que disposa d’un portal web (elmood.info) que actua com a centre neuràlgic i dipositari del contingut, el gruix de l’activitat es desenvolupa a TikTok (@elmood.zip), Instagram (@elmood.zip) i X (@elmoodzip).

GoitaquèNOfan!

Amb l’objectiu de reclamar a les plataformes de vídeo a demanda (Netflix, HBO Max, Disney +, Amazon Prime Video, etc.) que incloguin el contingut en català de pel·lícules i sèries que ofereixen als seus catàlegs, Plat. Ll. ha col·laborat amb el portal “**goitaquèfanara.cat**” per ampliar-lo amb una nova eina que vol posar fi a aquesta problemàtica a través de la campanya «**GoitaquèNOfan**».

La nova eina és un cercador que es troba integrat al portal (dins de “Streaming” -”Potencials”) i permet detectar versions en català ja existents, però que no s’inclouen en les plataformes, i reclamar-ho a les xarxes socials amb un missatge automàtic. Ens ajudes a revertir la situació?

Play al català!

Amb l’objectiu de promocionar l’audiovisual en català disponible, però del qual no se’n fa pràcticament publicitat, Plat. Ll. ha començat a col·laborar amb el portal “**desdelsofà.cat**” per impulsar #PlayalCatalà». Aquesta campanya difon, amb un videoresum setmanal, i un altre de mensual, les novetats destacades a les plataformes, i també potencia les recomanacions de crítics i creadors de contingut que parlen de cinema o sèries en català.

Ens ajudes a difondre-ho?

Constatació preocupant

Plat. Ll. constata que l’audiovisual en català i tot el sector professional han estat absolutament desatesos durant l’última dècada, amb un finançament públic molt inferior a la mitjana europea i sense una política ferma d’impuls i d’adaptació a la nova era digital.

El Decàleg de mesures per a l’audiovisual a Catalunya recull 10 propostes concretes de canvi perquè tots els nostres representants polítics les assumeixin.

Els castellanismes

El català conviu als països catalans estretament amb el castellà, que és oficial, amb un pes polític i sociològic que li dona poder i té fondes arrels històriques i àmplia impunitat (i permisivitat passiva). S'imposa en les institucions i la vida quotidiana, cosa que fa que les formes castellanques penetren en la parla catalana, connatural al país i li facin perdre singularitat i al·licient per tobar-hi gust i prestigi. La plena oficialitat, a nivell nacional i europeu, el farien **més arrelat** i amb menys risc de ser suplert pel castellà o d'altres formes lingüístiques.

Reivindiquem una llengua neta de formes que li siguin estranyes i la vagin debilitant i aportem una petita mostra d'uns castellanismes que s'assumeixen amb perillosa naturalitat. Ens els mostra el portal cultural *Núvol*. En els propers números del Montòneg pararem una atenció més expressa a aquest tema.

- **Que ni te cuento** . (“*Que ni t'ho explico*”). Ahir vaig ensopegar mentre caminava pel carrer. Vaig passar una vergonya **que no ho vulguis saber!** La gent em mirava... // Amb la programació de les visites al metge em faig un embolic **que no ho vulguis saber!**
- **Ser resultón** – (És “*resultón*”) Aquesta torradora, malgrat ser de segona mà, **fa el fet**. // Aquesta combinació d'aparells **fa el fet**, és operativa.
- **A otra cosa mariposa** – (“*A una altra cosa, papallona?!*”) És el tercer cop que la Cristina em dona llargues; **apa, bon vent!** Que s'espavili sola! // Em van proposar una feina; era dubtosa i no me'n vaig fiar. **Apa, bon vent!** Ja s'ho farà!
- **Que no veas** – (“*Que no vegis*”) Aquest noieta toca tan bé el saxo, que **és massa!** Ell, tan jovenet! // El

director sempre dona ordres i es queixa; i és que **és massa!** N'estem tips!

- **De verdad de la buena** – (“*És la bona veritat*”) No penso tornar a menjar carn d'aquesta mena, **ja t'ho dic**. I és que m'embafa... // No vindré mai més amb tu, **ja t'ho dic**: em fas anar de corcoll!
- **¡Por aquí me pinxa!** – (“*I per aquí em pica*”) En Carles vol que ara li torni el regal que em va fer; **que pugui aquí dalt!** Què es pensa? // Fer-me soci de la teva empresa? **Puja aquí dalt** i balla!
- **No comerse una rosca** – (“*No menjar-se ni una “rosca*”) Mira que ho intento, eh! Però no se m'acosta cap noia; **no em menjo ni un torrat** i estic sol com un mussol! // Demano feina i m'hi passo el dia. Però entre l'anar i venir **no em menjo ni un torrat**. Aquí em tens, sense esma.
- **Me la suda!** - (“*Me la sua*”) La Jana insisteix a explicar-me les seves batalletes amoroses. No s'adona que **me la bufa!** És una beneita! En Ricard em té enveja i parla i parla, però a mi, **me la bufa!** Ja pot anar dient...
- **Darse pisto**. (“*Donar-se ‘pisto*”, *vantar-se*”) - A en Marc li han suspès tres assignatures; té molta làbia i es pensa no sap què! **però no fot brot!** // L'acomiararé de la feina: tothora xerra i es fa el maco; **i no fot brot!**

Consulteu al Google:

“Lista de castellanismes i barbarismes en català. Llista definitiva”.

També, el Nou Diccionari Auxiliar, de Josep Ruaix
Ed. Claret 2011- Barcelona

VINS I CAVES

Collita pròpia
Compra de verema



CELLER JORDI LLUCH

Elaboració de vins i caves
Venda de vi a doll i embotellats

Vinya Escudé

Font-rubí, A SANG I FOC

CAPITAL CARLINA I D'ALTRES HISTÒRIES

Continua la guerra a Catalunya, i al País Basc, principalment. Es tenen notícies de nous atacs carlistes als destacaments lliberals d'arreu i també al Penedès. A 6 de maig entrà en combat Matias De Vall anomenat de nou, 35 anys després, comandant de les tropes de Tarragona; però a finals de maig, fatigat i després d'una dura persecució, va abandonar i es lliurà. Contràriament al vell De Vall, un nou militar emergent, Francesc Savalls, anava treballant-se una gran popularitat. Rafel Tristany era aleshores comandant general interí del principat, tot actuant en nom de qui ostentava aquest càrrec: el germà del pretendent, Alfons de Borbó.

El dia 1 de juliol els carlistes havien assaltat Solsona amb només seixanta homes. Posteriorment, s'hi afegiren els homes de Galcerán i Castells fins a reunir 500 soldats. Van cobrar contribucions i segrestar militars i funcionaris i el dia 3 van fugir en aproximar-se una columna liberal. El dia 4, també Joan Castells, anomenat "el Gravat d'Àger", entrà a Berga i aconseguí recaptar 3500 duros a canvi de l'alliberament dels capturats (1). L'endemà, Rafel Tristany volta per Capellades i Santa Coloma de Queralt (2). Josep Estartús, a qui se li havia confiat el comandament de Girona, es presentà a indult i fou substituït per Savalls. El mateix dia, el 6 de juliol, també s'encomanà a Tristany la missió de dirigir les accions al camp de Tarragona, on l'abandó de Maties de Vall havia deixat un situació complicada (3).

El 16 de juliol de 1872 el rei va emetre un comunicat amb què va arengar els revoltats i plantejà per escrit el retorn dels furs de Catalunya anteriors a 1714: *"Lo que él os quitó como rey, yo como rey os lo devuelvo"*. No són tan avantatjoses les accions sobre Sallent, d'on Castells en va sortir corrents després de ser sorprès per la columna lliberal del coronel Arrando, el dia 24 de juliol. (1).

Els assalts dels carlins ara es centraven en els nous sistemes de comunicació com el ferrocarril i el telègraf: *"El tren-correo de Zaragoza fue atacado el 18 (d'agost) por los carlistas entre Calaf y Rajadell. Un periódico carlista aseguró que Tristany había sido relevado por D. Carlos, por haber este desaprobado el incendio de los wagones de mercancías. El mismo periódico anunció luego que D. Rafael Tristany volvió a desempeñar las funciones de general, ayudante de campo de D. Alfonso, hermano de D. Carlos..."*(4)

1872 - ASSASSINAT A LA FONT DEL LLINARS

El diari *El Panadés*, del diumenge 18 d'agost, relatava uns fets escabrosos ocorreguts el dijous 15 d'agost, dia de l'Assumpció de Maria(5): Jaume Just i Jané era capità de la partida de 13 homes i el seu assistent anomenat Roig (o Patxot, no és el Pitxot de la primera guerra) són assassinats a la Font del Llinars. Moren a mans dels seus homes, sembla que per una qüestió de diners. Podria ser pels salaris, possiblement pendents, que calia pagar als soldats o podria ser que volguessin apoderar-se de les recaptacions.

SUCESOS CARLISTAS.

El *Panadés* de Villafranca dá los siguientes detalles sobre un suceso del cual tienen ya somera noticia nuestros lectores por una carta de Igualada, aunque se equivocaron los nombres:

«Una partida carlista compuesta de 13 individuos, al anochecer del jueves último y en el punto denominado *Font de Llinars*, correspondiente al término municipal de Santa María de Font-rubí, en este partido, dió muerte al jefe de la misma fuerza; que se titulaba capitán, así como también á su asistente. La primera de estas infelices víctimas, sacrificadas al inhumano furor de los partidos políticos, se llamaba Jaime Just y Jané, y estaba domiciliado en el referido pueblo; siendo algo conocido en esta villa por haber estado preso, hace 2 años, en la cárcel pública de la misma á consecuencia de los procedimientos que contra él se hicieron como presunto conspirador carlista, en cuya causa recayó auto de sobreseimiento, y además por ser el colono de las tierras de un propietario de esta. Jaime Just, á pesar de estar herido de toda gravedad y conteniéndose con las manos los intestinos, que le colgaban fuera del vientre, se dirigió hácia la casa Rectoral de Font-rubí, distante cerca de media hora del lugar del sangriento suceso, en donde pudo otorgar su última voluntad y recibir los Santos Sacramentos, falleciendo á la una de la madrugada. El asistente se llama Roig según unos y según otros Patxot, y era también de oficio labrador y vecino de Castaldofels; aunque, como su desgraciado compañero ó jefe, era natural de Castellví de la Marca.»

Segun el rumor público que tiene mas visos de fundamento, las dos mentadas muertes fueron debidas á una cuestion de dinero, junto con la sospecha de una verdadera ó supuesta traición.»

S'afirma que ambdós eren naturals de Castellví de la Marca, tot i que l'assistent Roig vivia a Castelldefels i Jaume Just era parcer a Font-rubí. El cognom Just, poc comú a Font-rubí, es conservava a Cal Febres del Coll de la Barraca, a principis del S XXI, molt a prop de la Font del Llinars, però se'n desconeix la vinculació. Just havia estat empresonat dos anys a la presó de *Santa Maria de Fontrubí* per conspirar pel carlisme, tot i que el seu cas fou sobresegut. Santa Maria, efectivament, exercia ara la capitalitat política del municipi.

El capità Just, però, no mor a l'instant. Esbudellat, té forces per anar fins a Font-rubí i demanar assistència a la rectoria, on mor de matinada.

1872 – MIRET I CERDÀ BATALLEN AL PRELITORAL

Le 26 d'agost el capitost de la Granada, Martí Miret, era al capdavant de la seva partida a Sant Joan de Conilles i Cerdà al capdavant d'una altra partida carlista a Torrelles de Foix. El dia 29 Cerdà va tenir una topada amb els lliberals entre Cabra i Montagut (6).

L'1 de setembre van partir de la Torre de Claramunt els homes de Miret, Massachs "Nas-ratat" i Borràs cap a Masquefa, Carme i Santa Margarida de Montbui respectivament. L'endemà eren a Sant Martí Sarroca cobrant contribucions i la columna lliberal del comandant Peñarrubia, assabentats, els anaren a dispersar, aconseguint-los prop de Torrelles de Foix (7). El dia 3 Massachs volta per Òdena i Miret, el dia 4, entra a Masquefa (6).

-
- (1) Joan Oliveres. La guerra civil en España de 1872 a 1876 seguida de La insurrección de la isla de Cuba.
 (2) Martí Rom. 20: Inici de la Primera República. Continua la Tercera Guerra Carlina (1872-1873), pàg 3.
 (3) Luís Ferran Toledano. Contribucions i segrestaments carlins a Catalunya, 1872-1876, pàgs 98, 99.
 (4) "Almanaque del Diario de Barcelona del 1873", pàg. 158. / Martí Rom. 20: Inici de la Primera República. Continua la Tercera Guerra Carlina (1872-1873), pàg 5.
 (5) El Panadés -18/8/1872.
 (6) MELCHOR FERRER. Historia del Tradicionalismo Español Tomo XXIV, pàg 122
 (7) El Cuerpo de Estado Mayor del Ejército. Narración Militar de la Guerra Carlina de 1869 á 1876 - Tomo VIII. Pàg 162.

CONSTRUCCIONS Pere Carol

Av. Santa Maria, 47 • Tel. 93 897 92 30
08736 Guardiola de Font-rubí

Celler de Can Suriol del Castell

www.suriol.com
T. 938 97 84 26



Suriol

Can Suriol del Castell de Grabuac Font-rubí

Josep Faura

Els més pobres i febles, sempre perden

La **tragèdia palestina** ens ha portat a conviure amb l'aniversari d'una altra tragèdia: l'alliberament dels jueus tancats al camp d'extermini d'Auswitch i d'altres camps d'Alemanya i Polònia.

Entre els dos esdeveniments hi ha diferències, certament. Els palestins, maltractats de sempre, estaven en guerra i van picar l'ham de l'ocasió creada per l'Estat jueu de fer una ràtzia matant i segrestant més d'un centenar de jueus. Comandats per Hamàs, no es va fer cas de la més que possible gravetat de la resposta. Els palestins, per la seva banda, no tenien ningú que donés la cara per ells. La reacció dels jueus ha estat fulminant: bombardejos sistemàtics que han eliminat més de 45.000 palestins i han continuat matant i desafiant l'acusació de genocida; han destruït més del setanta per cent de tot Gaza, privant d'habitatge, de cures i aliments la població palestina i deixant a l'aire quin serà el seu futur. I han destruït les estructures que podien donar una certa continuïtat de vida, a Gaza, tot menystenint i atacant la precària Autoritat Palestina.

Seria llarg enumerar les accions i reaccions d'uns i altres. Però el conjunt de la tragèdia revela que els jueus continuen creient-se els amos; creuen que més enllà de dos mil anys d'història, aquell territori estava destinat, des del principi, a engrandir-se gràcies al favor diví, i amb permís per aplicar, si convé, el terror.

És curiós, però, constatar que Israel, havent d'acceptar el laïcisme - els temps canvien - és fidel als gens del poble representats per grups de colons, religiosos radicals, que usen de la violència contra els palestins. L'oficialitat de la religió i el seu destí providencial han quedat relegats al poder secular i en una coartada i un ornament institucional. El fet de ser jueus, d'haver estat perseguïts i de comptar amb prou poder -Estats Units i etc.- els dona dret a plantar cara i a imposar-me com a dominadors i, en deriva lògica, com a racistes. Israel mai no ha plantejat quines són les seves fronteres reals: creu que el seu destí és anar-se engrandint per l'ample territori que configura aquella somiada "terra promesa".

Els dies d'aquesta tragèdia coincideixen amb la commemoració del record de l'orgull de l'Alemanya nazi obcecada a destruir el poble jueu convertit en boc expiatori de tots els mals. Van ser sis milions -xifra ofi-

cial- els jueus sacrificats i, junt amb ells, els gitanos del Centreuropa, nombrosos republicans catalans i espanyols que fugien del foc franquista per anar a parar a les brases nazis. I, coincideixen, darrerament, amb la "solució" proposada per Trump, de traslladar el poble palestí a Egipte i Jordània i portar al problema fora de les fronteres pròpies, tot reduint un poble i les seves arrels a les decisions dels qui disposen de les seves vides. Com també les pressions del mateix Trump, sota amenaça de més misèria, perquè Colòmbia accepti els immigrants il·legals expulsats d'Estats Units; o de traslladar els immigrants acusats d'algun delictes a Guantánamo, (Irak), de tan nefasta memòria. (Suggereixo pensar-ho en clau catalana...)

Si la shoah, -la matança de jueus- fa trontollar la confiança en la natura humana i en la providència divina, afegim-hi més crueltats: la de Hamàs, -el parent pobre de la seqüència-; la dels jueus, els rics, que han reaccionat en clau de venjança; la prepotència del milionari Trump autoconstituït en un amo creador de justícia. I la constant en tots els casos: una gent rasa i senzilla, de tota mena de país i condició, però bàsicament pobra, ciutadans de carrer, dones, nens, ancians, que reben els maltractes, passen misèria, i no tenen qui els defensi eficaçment, i són pastura de la propaganda dels rics. I els voten, a ells o aquells amb qui comparteixen la lluita i es mereixen confiança. Mentrestant, els rics i milionaris, podem viure i créixer en una seguretat econòmica estructuralment aconseguïda a costa dels més pobres.

A aquests protagonistes d'un present tan ombrívol hem d'afegir, la processó d'immigrants, víctimes d'un món de rics -caps d'Estat, polítics i gent, "pobra", o no, que els vota-; uns rics que no saben, no volen, o rebutgen trobar solucions al problema; o expatrien i tracten durament els qui literalment fugen, sense "papers", de fam i misèria. Ja sabem, tanmateix, que sempre hi ha un marge més o menys ampli per als qui viuen de la picaresca. Però els immigrants tenen tots els números per a augmentar la llista dels qui el mar o qualsevol avatar, s'empassa goludament o ser víctimes de les màfies.

Contemplem, a més, el silenci del que són objecte les nostres generacions joves sobre el nazisme, la nostra guerra civil i l'esforç per apropiarse al problema dels immigrants i etc. La riquesa o l'anar

passant són cecs i solen alimentar-se de les deixalles dels mitjans de comunicació i dels costums que genera. Qui guardarà la memòria dels desastres per denunciar-los, o corregir-los?

Les enquestes sobre el vot juvenil mostren un desinterès creixent per la democràcia i una inclinació a l'utoritarisme i a la dreta. Es demanen al present resultats visibles, ràpids i verificables. S'associen política i corrupció, sense matisos; hi ha manca de llenguatge, d'ideologia i d'ètica per a les discussions públiques i la deriva només tècnica va dominant l'ensenyament. Cos-

ta pensar i dubtar sobre el que no és tàctil i visible... La política neoliberal sobre economia és desacomplexada: el gros es menja el petit, pobresa per a uns i riquesa per a uns altres. Més l'habitatge, el sou i el futur... I una dreta que no "està per romanços" i esquematitza donant un to de virilitat al seu discurs. I etc. etc.

Analitzar el passat i treure'n lliçons; marcar el futur, dissenyar una política de valors humans sense memòria històrica és cada cop més difícil, sobretot quan el context social es va imposant amb la seva feblesa moral i el seu silenci.

Parròquia

Al fil de la vida

Es recupera la pica baptismal de Sant Viçenç de Morrocurt



Pica baptismal a la capella romànica de Sant Viçenç



La pica baptismal restaurada a la Parròquia de Santa Maria.

L'església de Sant Viçenç de Morrocurt, veïna de la casa pairal de Cal Sardà, és una capella romànica del 1156 inclosa en l'inventari del Patrimoni arquitectònic

de Catalunya. A la zona nord hi ha una nau amb capella afegida posteriorment. Té un absis ben conservat amb arcuacions, bandes llombardes i finestra. Destaca una torre de base quadrada amb merlets esglaonats. L'any 1992, després d'una forta tempesta, es va esfondrar la coberta de la nau central, els arcs torals i la major part dels murs

Hi havia una pica baptismal d'immersió amb fris de dent de serra i dibuixos geomètrics. Aquesta pica es troba a l'angle esquerre del fons de la nau. És circular, amb laterals molt còncaus i amb una base de diàmetre molt petit. Les mides de la base són de 119 cm. exterior i 82 cm. interior; té, per tant, unes parets molt gruixudes. L'alçària és de 67 cm.

La boca entornada, per una banda, hi ha una sanefa de línia trencada o de ziga-zaga, formant una doble dent de serra. Tocant a la base pot observar-se una altra sanefa formada per un seguit de triangles, un al costat de l'altre, com si fossin

unes puntes de llança. La resta de la pica és llisa.

D'aquesta església se'n parla a l'*Especculum* del segle XVIII on s'esmenta la parròquia i els seus orígens. Per bé que des de la construcció de la nova església de Santa Maria l'antiga capella va quedar en desús i en progressiu estat de degradació atesa la manca de recursos econòmics. L'Ajuntament de Guardiola, vetllant per la salvaguarda del patrimoni cultural, es va fer càrrec del trasllat de la pica baptismal en un lloc més segur en espera de la seva restauració i ara, un cop feta aquesta, és trasllada l'actual Parròquia actual de Santa Maria de Bellver recuperant així la seva funció sacramental.

Ens alegrem de veure restaurada aquesta pica baptismal i poder contemplar ben de prop la seva bellesa i el seu trasllat a la Parròquia de Santa Maria, cosa que ha tingut lloc durant la celebració de la festa de Sant Vicens d'aquest any.

Josep Puig Font
Febrer 2025

MISSA A SANT PERE I SANT FELIU 1953

La fotografia, que pertany a l'arxiu fotogràfic de Cal Peó, mostra un grup de veïnes en una missa dedicada a la Mare de Déu de Fàtima.



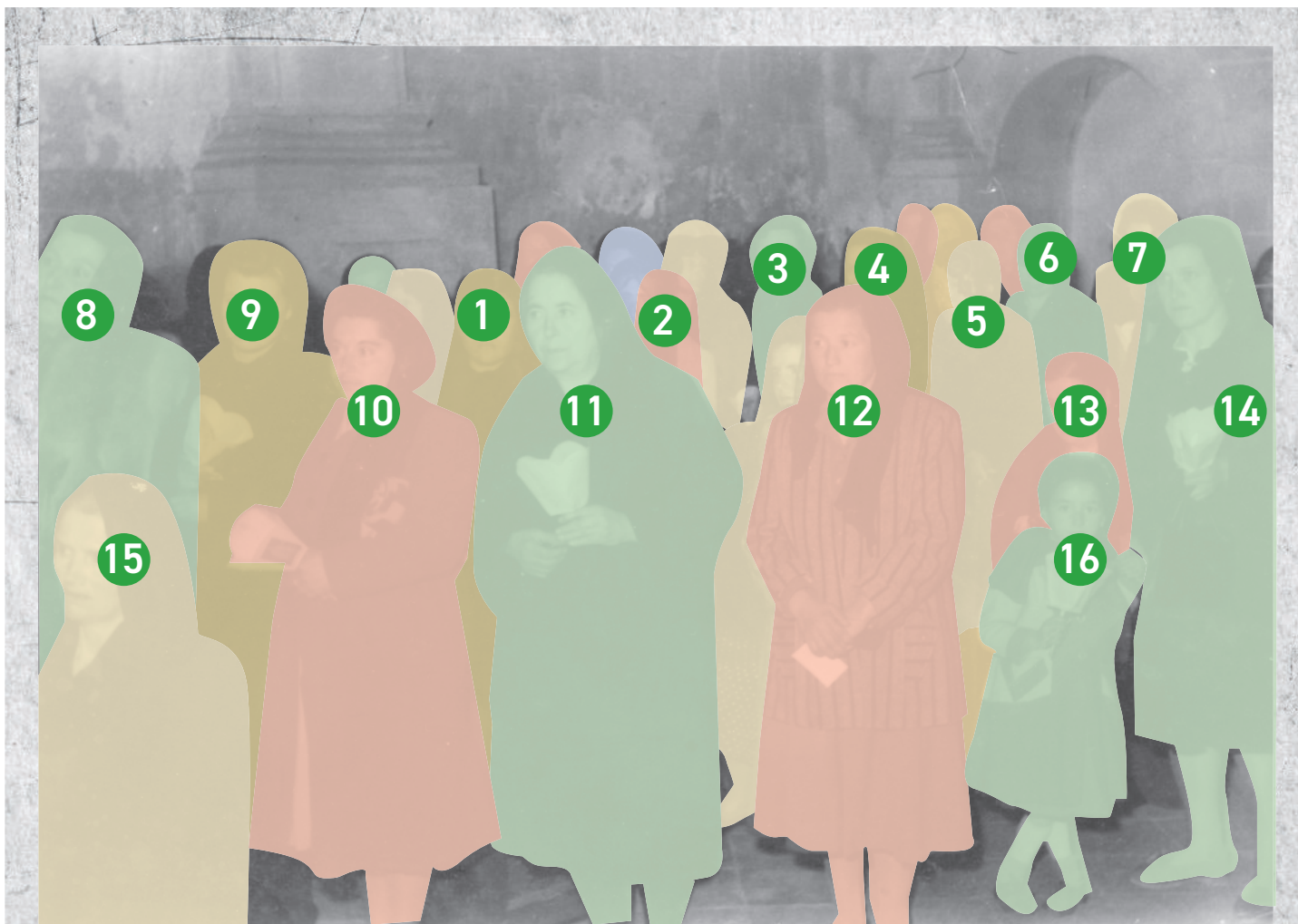
Personatges

A missa, en silenci i amb un semblant seriós, de darrere cap endavant i d'esquerra a dreta podem identificar: 1.- ?, 2.- ?, 3.- Mercè Freixes (Clivelleres/Cal Llebre), 4.- ?, 5.- Maria Rosa Tuyà (Cal Manel), 6.- Maria ? (Cal Jep Gavatx), 7.- Magdalena Roig Nuez (Cal Marcelino), 8.- Ramona Ferret Via (Cal Xicarrillo -Vilobí/Mas Vallet), 9.- Rossita Esteve (Cal Valent/Cal Pau Coix- Albareda), 10.- Maria Valls Galimany (Cal Miquel- Can Fàbregues - Masovers), 11.- Maria Galimany Escofet (Cal Peó/Cal Miquel), 12.- Fidela San Millán (Refugiada de guerra - Cal Ton Marti), 13.- Maria Queralt Carbonell (Cal Jaume Via/Cal Via), 14.- Assumpción Gallego Tuyà (Cal Suies/Cal Peó), 15.- Engràcia Ventura Bertran (Albareda/Cal Peret o Cal Paleta de l'Avellà), 16.- Maria Galimany

Gallego (Cal Peó). Vestides de negre i amb mantellina a joc, aquest grup de dones del poble, relegades als bancs més enretirats de l'església, escolten el sermó. Porten a les mans un fanalet de paper amb una estampeta de la verge adherida, es pot veure com el de l'Assumpción Gallego està encès.

Indret

L'indret és ben reconeixible, es tracta de l'església de Sant Pere i Sant Feliu de Font-rubí. Aquesta portalada cega i la columna encastada és a la part de darrere de la nau, sota el galliner. Actualment, les parets estan pintades d'un color pla, però aquí s'hi pot observar el treball de pintura que imita les vorades d'un mur de carreus de pedra. Els bancs hi són, però no es veuen, la gentada obliga a estar-se al passadís i els tapa.



Context històric

La Maria Galimany va néixer l'any 1947 i aquí tenia gairebé set anys. La missa recorda, fou amb motiu de la primera vinguda de la Mare de Déu de Fàtima. El fenomen socioreligiós al voltant d'aquesta Mare de Déu es produí l'any 1917 a la població homònima, a Portugal. Un grup de devots va afirmar que se'ls aparegué la verge. Anys més tard es van iniciar les obres de construcció de la basílica en aquell indret, que seria definitivament acabada l'any 1951. Al cap d'un any es va obrir el procés de beatificació de dos dels vidents. Justament va ser durant els anys 1951, 1952 i 1953 en el cas de Font-rubí, a tot el Penedès i també a totes les diòcesis de Catalunya, que es va celebrar la Santa Missió de la Mare de Déu de Fàtima. Les santes missions van esdevenir un mecanisme d'èxit per a desvetllar el fervor religiós. Concretament, en aquest cas, la imatge de Fàtima va ser passejada pels carrers engalanats de molts pobles, amb processons i misses, alhora

que es van fer construir creus commemoratives arreu, com la que es va construir en motiu de la Santa Missió de 1957 a dalt a Font-rubí, i es van inaugurar altars al seu honor en moltes esglésies i ermites. La Maria i el seu home, el Josep Masclans, recorden que, durant la "missió", es feien xerrades promogudes pel rector al cafè del poble, a Cal Marcelino, entenem que per fer arribar el missatge també fora de l'església.

Han ajudat a identificar els personatges: Maria Galimany Gallego (Cal Peó/Cal Romeu) i Josep M Masclans Sala (Ca la Irene - Cal Romeu), Josep Valls (Mas Vallet), Pilar Bonaterra Cotal (Casa Nova de Bolet/Cal Peó), M^a Lluïsa Gallego Roig (Cal Marcelino/Cal Sala) i Josep Queralt Galimany (Cal Via/ l'Era).

Si detecteu errors, o sabeu els cognoms que falten, podeu enviar les vostres correccions a: marcgalimany@gmail.com o al 938979961

El Temps a Font-rubí

1. El desembre, més aviat càlid i molt sec

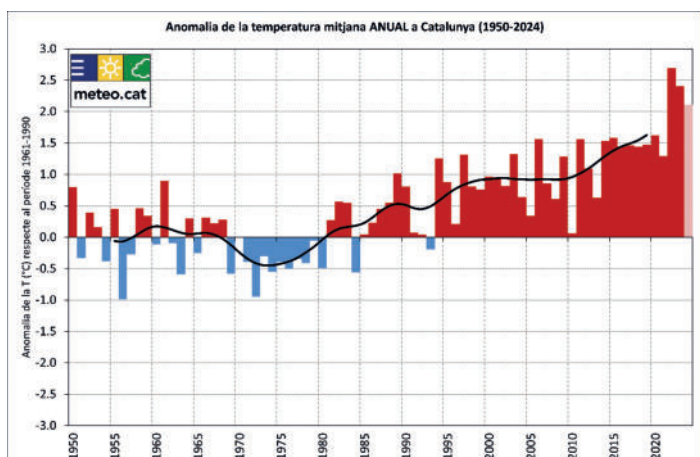
Els deu primers dies del mes la temperatura ha superat la mitjana climàtica i es manté per sobre dels 10 °C. La segona quinzena hi ha un capgirell i apareix el fred de forma local (fondalades) i a dies fets: les temperatures mínimes van baixar fins a 1 °C (21 de desembre), a Font-rubí no es van produir gelades.

La precipitació mensual (23,2 litres per metre quadrat) es va concentrar en un únic episodi els dies 11 i 12 amb 18,2 litres: aquesta quantitat suposa entre el 70-90% de la mitjana climàtica. Això vol dir que desembre ha sigut un mes sec a Font-rubí.

2. 2024: un any càlid i plujós

L'any 2024 només ha estat fred el mes de setembre; la resta de mesos han estat càlids, especialment gener i febrer. L'hivern va ser excepcionalment càlid. També els mesos de primavera i estiu han sigut càlids amb l'excepció de maig i juny que van ser normals. A la tardor, el mes de novembre va ser molt càlid i un dels novembres més càlids semblant als dels anys 2023 o 2022.

Dins aquesta anomalia de calor, a Font-rubí podem mencionar alguns episodis destacats. Entre el 23 i el 26 de gener la temperatura màxima va superar els 20 °C (21,4 °C el dia 21). Del 21 al 22 de març s'assoleixin temperatures màximes de 23,6 °C. Del 12 al 14 d'abril es va produir un episodi de calor amb temperatures màximes a prop dels 30 °C. Del 18 al 20 de juliol, període de forta calor, se superen els 30 °C. Finals de juliol i primers dies d'agost, una onada de calor amb temperatures de màxima anual 36,9 °C.



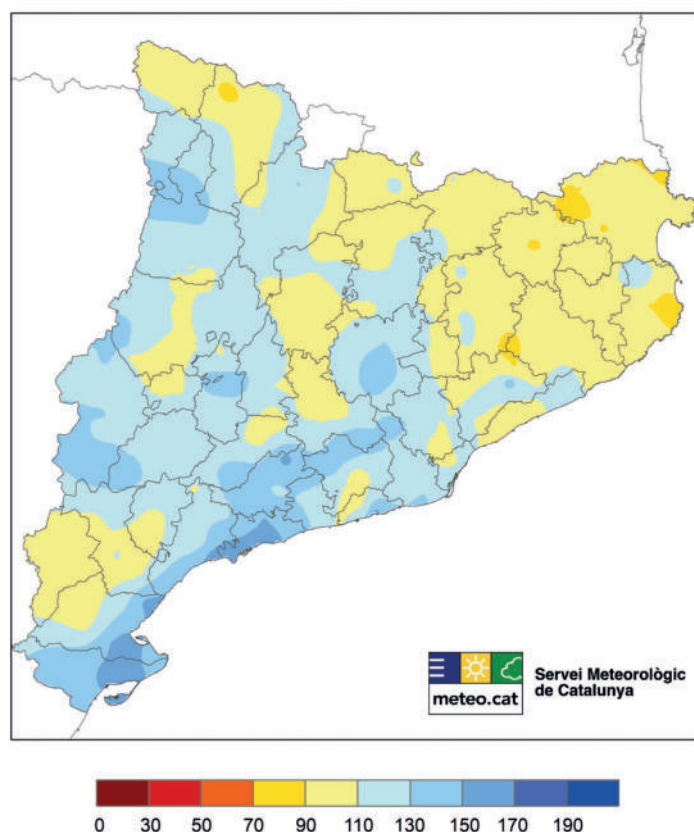
L'any 2024 és el tercer més càlid després del 2023 i 2022, des del 1950. El gràfic següent ens mostra l'anomalia de la temperatura mitjana anual per Catalunya (1950-2024) respecte del període de referència 1961-1990. El color vermell dona anomalies positives: els darrers tres anys són els més càlids i fa molts anys que no n'hi ha anomalies negatives.

3. 2024 ha estat normal o plujós

Després de tres anys de sequera continuada i profunda, ens troben el primer any amb una pluviometria normal: el volum d'aigua caigut està a prop (a dalt o avall) de la mitjana climàtica (entre 90 i 120%). Això també s'acompleix a Font-rubí.

És important mencionar el sistema irregular tant en l'àmbit local com temporal. Les pluges tenen una distribució molt irregular en l'espai i en el temps. És conegut que existeixin dos períodes de pluges, primavera i tardor, i aquest 2024 la primavera s'apropa als 300 litres per metre quadrat i la tardor als 400. En aquests períodes destaquen els mesos

% PRECIPITACIÓ RESPECTE DE LA MITJANA CLIMÀTICA (1991-2020)
ANY 2024



de març (89,8 l) i juny (75,6) i també setembre (149,4) i octubre (181,1), com els més plujosos a Font-rubí.

Dins els episodis destacats a Font-rubí hem de parlar de l'esclafit que es va produir el dia 1 de juny (34,8 l) i una durada de 20 min, dividida en dues parts de 10: primer una immensa pedregada seguida de pluja intensa, que va produir danys molt greus a 1500 ha de vinya.

4. La Setmana dels Barbuts, la més freda de l'any

La **Setmana dels Barbuts** és la que celebra les festivitats de **Sant Pau Ermità i Sant Maure** (el 15 de gener) i **Sant Antoni abat** (17 de gener). La seva denominació prové del fet que aquests tres sants són representats a la imatgeria popular i litúrgica amb llargues i frondoses barbes.

La **Setmana dels Barbuts** coincideix amb la meitat de l'hivern, quan els dies s'allarguen («per Sant Antoni un pas de dimoni i per la candelera una hora entera») i el sol escalfa més. Aquesta setmana es considera la més freda de l'hivern i acostuma a coincidir amb temperatures baixes. Les dades del Servei Meteorològic de Catalunya ho confirmen. La paremiologia recull aquest fet amb diverses formes: «Quan venen els barbuts, venen els freds cascar-

ruts», «Per sant Antoni, fa un fred del dimoni» o «Gelades per sant Antoni, ruixades per sant Llorenç».

Del dilluns 13 al dijous 16 de gener les glaçades han estat gairebé generals a Catalunya, amb inversió tèrmica i mínimes de -5 a -10 °C a l'interior.

Les temperatures mínimes del mes de gener a Font-rubí són lleugerament positives entre 0,4 °C la matinada del dia 14 i els 0,8 °C del dia 15. Amb una caiguda de 10 °C respecte a la mínima del dia 11 (10,7 °C), aquesta vegada es van produir gelades a la part baixa (inversió tèrmica). Aquest any la setmana dels barbuts, setmana d'esternuts.

Dins aquesta setmana també s'inclouen altres sants, com sant **Honorat (16 de gener)**, sant **Vicenç Màrtir (22)** i **altres barbuts menors, sant Efigi (15), sant Faci (18) i sant Canut (19)**.

No tot és fred, ara els dies creixen i fa més calor, els ametllers i els avellaners floreixen i els ruscos ja rugents, i s'inicien les festes populars, com els Tres Tombs, desfilada i benedicció dels animals.

Moleta salut

Toni

Agro Cevipe

Cereals
JOSEP MARIA QUERALTÓ
"Can Carbó"

**ADOBS CONVENCIONALS I ECOLÒGICS
PINSOS PER ALIMENTACIÓ ANIMAL
FITOSANITARIS
MATERIAL PER L'EMPARRAT
PLANTES D'HORTA**

**Avinguda Josep A. Clavé, 36
Telèfons 93 899 10 52 / 696 45 85 40
Sant Martí Sarroca**

**El Bronx**

Robatoris de gasoil, entrades a cases, intents d'obrir cotxes, robatoris de Seats Eivissa... la cosa està moguda. Fins quan? Fer el tren gratuït i treure el peatge no va ser una bona idea... [True Press]



"He tingut una nit absolutament meravellosa. Però no ha estat aquesta". [Groucho Marx] (1890-1977) va ser un actor i comediant estatunidenc.

**Administradors a dojo**

Era trist no tenir-ne i ara... tots de cop! Se'n presenten dos grups: fantàstic! i els escullen en Ple... sense presentar projecte del que vols fer: si t'escullen no saps en base a què ho fan... angunieta pels escollits i pels no escollits. [EFA Guardiola]



"La democràcia és la necessitat de doblegar-se de tant en tant a les opinions dels altres". Winston Churchill [1874-1965] era un polític i primer ministre britànic.

**Semàfors de la desesperació**

Els caps de setmana fan festa i entre setmana toquen la pera d'allò més. Els semàfors de la desesperació sembla que sempre estan en vermell, vinguis d'on vinguis... es farà llarg! [Font-rubí News]



"L'esperança és un estimulant vital molt superior a la sort" [Friedrich Nietzsche] (1868-1948) fou un filòsof alemany.

el Gat


Instal·lacions i Manteniments Vilallum, S.L.
Energia Solar, Electricitat, Aigua,
Gas, Aerotermia, Climatització,
Aires condicionat i energies
renovables

C/ Sant Maria, 43
 08736 Guardiola de Font-rubí

info@vilallum.com
 Tel. 609 309 961

JAUME LLOPART ALEMANY



VINS I CAVES

Carrer Font Rubí, 9- Guardiola de Font Rubí (Barcelona)
 Teléfon: 938 979 133- info@jaumellopartalemany.com



Pernilets de pollastre amb suc a la catalana

Ingredients:

Pernilets de pollastre, farina, alls, ceba, brou de pollastre, tomàquet, conyac, ametlles torrades, galeta, avellanes, oli, sal i pebre



Preparació:

Netejarem els pernillets de pollastre. Salpebrarem, els passarem per la farina i els fregirem amb oli d'oliva. Amb el mateix oli sofregirem la ceba i el tomàquet. Ho regarem amb un bon raig de conyac i ho deixarem evaporar. Tot seguit hi afegirem el brou de pollastre.

Farem una picada amb les ametlles, les avellanes, la galeta maria i un parell de grans d'all. Ho incorporarem a la cassola. Rectificarem de sal, deixarem coure a foc suau uns 30 minuts més, tot fent la "xupxup"; i ja tindrem el plat llest.

BON PROFIT!!!
Magda Lluch

Pollastre rostit amb castanyes

Ingredients:

1 pollastre de pagès, 500 gr. de castanyes torrades i pelades, 4 cebes mitjanes
1 cabeça d'all, un ramet d'orenga (o dues cullerades de pot), un raig de vi blanc,
oli d'oliva, pebre negre, sal i aigua



Preparació:

Les castanyes les he de fer abans, de la forma tradicional; les podeu fer vosaltres o comprar-les a una castanyera al carrer. El pollastre ben net, passeu-li aigua. Ara, salpebreu i enrossiu el pollastre en una cassola amb oli. Fins que quedi daurat. Tallarem la ceba a trossos. Pelarem una cabeça d'all que afegirem sencera. Quan que el pollastre ja està marcat, afegirem la ceba. Seguidament col·loquem la cabeça d'all enmig. Jo li acostumo a fer un parell de talls horitzontals, perquè els alls deixin anar el suc. Tireu-hi el vi i deixeu-lo reduir. Tapeu-lo i espereu uns 5 minuts que l'alcohol s'evapori. Llavors, afegiu un parell de cullerades d'orenga i remeneu. Afegirem brou de pollastre si en tenim (o aigua). I ho deixarem coure amb la cassola tapada i a foc baix, fins que el pollastre estigui cuit, tot afegint-hi miquetes d'aigua de tant en tant. De tant en tant controlem que no falti líquid i rectificuem de sal.

Una veïna a qui li agrada cuinar.

Prensa Comarcal rigor i confiança

ACPC

Associació Catalana
de la Premsa Comarcal

Amb el suport de



Generalitat de Catalunya
**Departament
de la Presidència**