



Juny 2025 - any XXXVI

núm.
209



 VEGUERIA PENEDÈS

Editorial:
Festes Sant Isidre '25

Notícies:
La Vuelta Femenina
va travessar Font-rubí

Notícies:
L'ADF de Font-rubí
prepara el territori
per a l'estiu

Notícies:
El Lluís Coloma Trio
fa vibrar la cloenda
del XXVI Cava Jazz

Notícies:
Lliurament dels Premis
Literaris del Montò nec

Notícies:
Avanç del programa
Festa Major
de Guardiola

Notícies:
Salvem Font-rubí
demana aturar el
projecte urbanístic de
Font-rubí de Dalt

Font-rubí, a sang i foc:
1872 - Miret a
Font-rubí

Les nostres postals:
Missa a l'ermita de
Sant Salvador
de Pareres 1964

MONUMENT ALS DONANTS DE SANG



Fa deu anys....

Portada i Editorial

En el *Montòneg* de fa deu anys, número 149 de juny de 2015, a la portada hi havia la fotografia del nou consistori que havia pres possessió aquell mes de juny, sorgit de les eleccions municipals.

L'editorial analitza la crisi interna de Convergència i Unió (CiU) en el context del procés sobiranista català. Unió Democràtica (UDC), liderada per Duran i Lleida, es desmarca del full de ruta independentista, fet que provoca una escissió amb Convergència Democràtica de Catalunya (CDC). Es critica la consulta interna d'UDC, que no permetia una expressió clara dels partidaris de la independència. L'editorial també assenyala que és el moment que tots els partits i polítics aclareixin les seves posicions sobre el procés, distingint entre els que hi creuen i els que només s'hi han sumat per conveniència. El missatge final és clar: l'èxit del procés no depèn d'Espanya, sinó de la determinació dels catalans.

Notícies destacades:

- Tallen diversos plataners a la carretera de Santa Maria.
- Reforma de la pista poliesportiva: s'ha fet un tancament amb vidre al lateral sud i est.
- Eleccions municipals i nou Ajuntament (CiU, 6 regidors; ERC, 3 regidors).
- Festa de cloenda de l'Escola Esportiva Municipal (EEM).
- Unió de Pagesos reclama que es mantingui el tram de la C-15 perquè hi circulin els tractors durant la verema.
- L'equip de bàsquet aleví de l'EEM va guanyar la lliga regular escolar i la fase final del torneig.

Diversos escrits polítics i opinions amb les eleccions municipals de transfons.

"Les nostres postals" porta la fotografia "Ca l'Hereu Peó, any 1910".

"El punt de mira" tracta sobre "Les eleccions municipals". Més "Bústia" i diverses col·laboracions de veïns, entre altres: "Paraules en net", "El temps", cuina, poesia, "3 peus al gat...".



Ara fa vint anys (2005)

La tercera etapa de la 85a edició de la Volta Ciclista a Catalunya va passar pel municipi, fent l'alt de Font-rubí cap a Guardiola i Sabanell.

S'anuncia l'actuació del grup Lax'n'Busto per a la festa major i la celebració dels 40 anys de l'orquestra Maravella a Guardiola.

Ara fa trenta anys (1995)

Per primera vegada en unes eleccions municipals es van presentar quatre candidatures.

Es canvia el número del codi postal: del 08739 es va passar a l'actual 08736.

Es feia el sopar dels quintos, i l'Agrupació Coral anunciava que estava preparant una nova festa per als avis.

Índex:

Fa 10 anys	2
Editorial	3
Notícies	4
Poesia	26
Escola	27
Política local	30
Font-rubí, a sang i foc	32
Parròquia	34
El temps	35
Les nostres postals	36
3 Peus al gat	38
Cuina	39



El Montòneg
Núm. 209 juny 2025

Redacció:

Josep M. Rovira
Isabel Torrents
Marc Galimany
Josep Faura

Amb la Col·laboració de:

Entitats Locals
Joan Anton Tarrida
Magda Lluch
Montserrat Lluch
Josefina Piñol
Jordi Gili
Sònia Rubió
Encarnació Pujadó
Veïns de Font-rubí
M Sala
Teresa Piñol
Josep A. Bonell
Consell Comarcal de l'Alt Penedès
Diputació de Barcelona

**Edita:**

Associació Cultural
Montòneg de Font-rubí
Avda. Catalunya, s/núm.
e-mail: montonec.fontrubi@gmail.com



Associació Catalana
de la Premsa Comarcal

Membre de: A C P C

Maquetació:

Sandra Güell. Serveis Gràfics
Integrals

Impressió digital:

Gràfiques Impres-Ràpid, S. L.
Pol. Ind. Domenys I, Carrer de la
Múnia, 60 Tel. 93 891 57 10
Vilafranca del Penedès

Tiratge: 330 exemplars
Dipòsit Legal: B-38.351.-90

Preu subscripció:

20 € anuals

montonec.fontrubi

Rev_Montonec

Rev_Montòneg de Font-rubí

Pertinença

Passada la primavera, Font-rubí enceta la seva temporada de trobades, festes i novetats. D'entre les activitats recents, cal destacar la inauguració del monument als donants de sang, una cerimònia senzilla però carregada de significat, que reconeix la generositat anònima de tantes persones compromeses amb el bé comú. Un acte que posa en valor una solidaritat callada però imprescindible.

Les Festes de Sant Isidre, celebrades del 10 al 25 de maig, han omplert places i carrers amb una programació diversa i participativa, on la ja consolidada gimcana de tractors per petits i grans torna a demostrar que la tradició, quan és compartida, esdevé vertebradora.

Amb l'arribada de l'estiu, la piscina municipal i els tornejos de futbol tornen a ser espais per a la trobada i el gaudi, mentre els administradors ja treballen amb il·lusió en la Festa Major, el moment àlgid de la vida col·lectiva font-rubinenca.

La pertinença a un poble no és només una qüestió d'origen, sinó també de participació —sigui directa o indirecta. Sentir-se part d'un col·lectiu és essencial per construir comunitat, per estimar i cuidar allò que és de tothom. I en aquest sentit, l'estat i l'ús de l'espai públic hi juguen un paper clau. El nostre entorn rural, amb vinyes, boscos i una humanització equilibrada del paisatge, és un valor innegable. Però cal que també les zones urbanes —carrers, places i equipaments— transmetin harmonia, comoditat i cura.

Al centre de Guardiola, les obres en curs han alterat durant setmanes la quotidianitat del poble i han comportat incomoditats inevitables. Tanmateix, un cop finalitzades, han de representar una millora tangible de l'espai urbà i una oportunitat per fer-lo més amable, endreçat i funcional. Perquè la qualitat de vida també es construeix des d'aquests detalls: un espai públic cuidat, còmode i compartit afavoreix el vincle amb el lloc on vivim.

I és en aquesta suma de vincles, entorns i complicitats quotidianes que reforcem el sentiment de pertinença. Perquè un poble viu és, sobretot, un poble compartit.

La Redacció

La revista Montòneg demana la llibertat de tots els encausats i el retorn dels membres del govern exiliats per la causa de Catalunya.

L'Equip de redacció no es responsabilitza de les opinions expressades en els articles signats.

Per a la publicació de qualsevol carta o article, l'escrit ha d'anar signat per l'autor o amb pseudònim. Es presentaran amb suport digital i en català, amb una extensió màxima de 3.500 caràcters. Caldrà que siguin lliurats a la redacció abans del dia 20 del mes anterior a la seva publicació.

Festes Sant Isidre 2025

Més de dos cap de setmana d'activitats. El retorn dels gegants restaurats, teatre, ball, jocs tradicionals, tractors, un sopar de pagès i caminades entre altres actes

Les Festes de Sant Isidre 2025 han omplert Font-rubí d'activitat durant més de dues setmanes, amb una programació variada que ha combinat tradició, patrimoni, cultura popular i novetats. L'esperat retorn dels gegants restaurats, les caminades patrimonials, les representacions teatrals i els jocs tradicionals han estat alguns dels plats forts d'una edició molt participada, tot i que marcada també per un incident inesperat amb la geganta.

Els actes van començar el dissabte 10 de maig amb el **Campionat de Truc** al Centre Recreatiu "La Cooperativa", una cita clàssica que va aplegar nombrosos participants. El torneig es va resoldre amb una final entre dues parelles locals que es van endur els primers premis en un ambient distès i competitiu.

El divendres 16 de maig, dins del **Cicle Gaudí de cinema en català**, es va projectar Salve Maria.

L'endemà, dissabte 17, Font-rubí va viure un dels moments més emotius: la **cercavila sorpresa dels gegants i capgrossos**, que tornaven al carrer després d'un procés de restauració. L'inici va tenir un toc teatral: el capgròs del Bages va anar a buscar el de Joan Ventura a Cal Pau Xic i després el de Josep Güell a Cal Güell, per acabar reunint-se amb la resta de figures a la plaça de l'Ajuntament i iniciar el recorregut fins a La Barraca. Malauradament, el ball final no es va poder fer: una ràfega de vent va fer caure la geganta mentre era aturada i diversos assistents s'hi

feien fotos. L'accident, que no va causar cap dany personal, sí que va malmetre part de l'estructura i ha generat incertesa sobre si la figura podrà estar restaurada de nou a temps per a la Festa Major.



La restauració realitzada havia consistit en un reforç estructural i el repintat dels rostres, mantenint-ne l'essència original. Segons la colla gegantera, en cap cas es pretenia fer uns rostres "llisos", com alguns pensaven, ja que això hauria desvirtuat el caràcter únic i característic de l'Encantada i el Moro.

La nit del dissabte 17 va continuar amb una proposta teatral diferent al que és habitual: **La Mansió Escarlata**, a càrrec d'Escorça Teatre, va portar a escena una obra tragicòmica amb fantasmes, morts i vampirs. El públic, que va omplir el Centre Recreatiu, va valorar molt positivament l'actuació.



El diumenge 18, una quarantena

de persones van participar en una **caminada de 5 km per descobrir el patrimoni de pedra seca** a Montpedrós. Amb un ambient primaveral i familiar, la ruta va permetre visitar diverses barraques i marges, amb explicacions d'Andreu Peix, que va contextualitzar els elements dins la història agrícola del territori.



El matí va continuar amb la **Missa de Sant Isidre i el concert de l'Agrupació Coral** a l'església de Santa Maria de Bellver. A la tarda, el Centre Recreatiu va acollir el Ball de Sant Isidre, amenitzat per Moon Stard Band, amb copa de cava per a tots els assistents.



El segon cap de setmana va començar el dissabte 24 amb el **Torneig de Jocs Tradicionals**,

que va omplir la pista amb proves com l'escalacaixes —on els més agosarats van arribar a superar la quinzena de caixes apilades— i el **joc de bitlles catalanes**, que va atraure públic de totes les edats. Paral·lelament van tenir lloc les **gimcanes tractoristes**, amb un total de vint-i-cinc nens i nenes van demostrar la seva habilitat completant amb èxit un circuit amb tractors a pedals, mentre que, en la categoria d'adults, tot i una participació més reduïda, els concursants van posar a prova la seva destresa amb tractors i remolcs.



Ja entrada la nit, el **sopar de pagès** a la pista poliesportiva va ser tot un èxit de convocatòria: les botifarres pràcticament es van esgotar. El sopar i el servei de bar van anar a càrrec del grup de diables. A continuació, va tenir lloc el concert de cloenda del XXVIè Cicle de Cava Jazz, amb l'actuació enèrgica i molt aplaudida del Lluís Coloma Trio, que va fer vibrar el públic amb boogie-woogie i blues de primer nivell.



L'endemà, diumenge 25, la **Caminada Popular** va portar una vintena de veïns i veïnes fins al refugi antiaeri de Sabanell. La ruta, planera i entre vinyes, va incloure parada a Cal Cintet per esmorzar. En arribar al refugi, l'historiador Ramon Arnabat va conduir una visita guiada molt didàctica i propera, que va permetre comprendre el context històric i el valor patrimonial del refugi. Per atendre l'alta demanda, es van fer visites guiades en tres franges durant tot el matí. La tarda va acabar amb el ball de diumenge al Centre Recreatiu, organitzat per la Societat del **Ball** i amenitzat per Al&Ma Duet.



agro - esteve
S.L.

C/ Avinyonet, 13 (Pol. Ind. Llevant)
08720 VILAFRANCA DEL PENEDÈS
BARCELONA
Tels: 93 892 19 93 - 93 892 12 45
Fax: 93 818 04 29
e-mail: agroesteve@agroesteve.com
www.agroesteve.com

FITOSANITARIS
ADOBS
EMPARRATS
DESINFECCIONS
PRE-PODA

 **Bayer CropScience**
Distribuidor

 **Dow AgroSciences**

RESTAURANT



Cal Pau Xich

Antiga casa 1886

Cuina tradicional catalana - Menú diari
Banquets - Comunion - Bateig
Esmorzars de forquilla i ganivet - Saló privat

Av. Catalunya, 3 - GUARDIOLA DE FONT-RUBÍ
Tels. 93 897 91 36 - 93 897 93 82

La Vuelta Femenina va travessar Font-rubí

La segona jornada de La Vuelta Femenina 2025 va oferir un autèntic espectacle en el seu pas per Guardiola, minuts abans que la pluja descarregués sobre l'Alt Penedès

La segona etapa de La Vuelta Femenina 2025 by Carrefour.es va portar el dilluns 5 de maig l'elit del ciclisme femení fins a les carreteres de Font-rubí. Marianne Vos (Team Visma | Lease a Bike) es va imposar com a vencedora del dia, en una jornada curta però exigent, marcada per l'orografia del Baix Llobregat i l'Alt Penedès, i per la inestabilitat meteorològica.

Amb un recorregut de 99 quilòmetres entre Molins de Rei i Sant Boi de Llobregat, l'etapa va començar

amb intensitat amb l'ascens al port de segona categoria de la Creu d'Aragall (km 11,9), que va estirar el grup i va generar tensió des dels primers compassos. Un total de 145 ciclistes van prendre la sortida, sabent que seria un dia decisiu per a les primeres classificacions de la muntanya i per començar a perfilar les favorites.

A Font-rubí, les corredores van entrar puntualment pels volts de les 15.55 h per Guardiola, provinents de Sabanell. El públic local va po-

der veure-les en acció abans que la pluja, que ja començava a amenaçar, descarregués amb força durant el seu pas per Vilafranca del Penedès. L'etapa va continuar per la Rovira Roja en direcció sud, enmig d'un paisatge de vinyes encara tranquil però amb l'asfalt cada cop més humit.

El pas estret per les obres del centre de Guardiola va estirar el grup de ciclistes, que van travessar el nucli a gran velocitat, acompanyades per una llarga caravana d'equips, vehicles d'organització, policia i l'helicòpter que va enregistrar imatges per a la televisió. De fet, Teledorpe va connectar en directe quan el grup es trobava al Pla del Penedès, permetent seguir íntegrament el seu pas per Font-rubí, des de Sabanell fins a la Rovira Roja.

La neerlandesa Marianne Vos va demostrar un cop més per què és considerada una de les llegendes del ciclisme modern, imposant-se en un esprint final explosiu per davant de l'italiana Letizia Paternoster (Liv-ALUa-Jayco).



Construccions Joan Càlix S.L.

Reformes de masies, habitatges unifamiliars, estructures de formigó, etc.

Barri L'Alzinar Núm. 41
08736
Guardiola de Font-rubí

Tel. 93 897 91 00
Fax 93 897 92 51
Mbl 659 06 96 51



Excavacions Joan Càlix S.L.

Treballs de retroexcavadora en general, rebaixos, fonaments, esculleres, etc.

Barri L'Alzinar Núm. 41
08736
Guardiola de Font-rubí

Tel. 93 897 91 00
Fax 93 897 92 51
Mbl 659 06 96 51

Font-rubí inaugura un monument en homenatge als donants de sang

La plaça 1 d'Octubre acull una nova escultura de Jaume Mercè com a símbol de gratitud col·lectiva. És el 132è monument d'aquest tipus a Catalunya

El diumenge 15 de juny, a les 12.30 h, Font-rubí ha celebrat un acte d'homenatge a les persones donants de sang amb la inauguració d'una escultura commemorativa a la plaça 1 d'Octubre de Guardiola. El monument, promogut per l'Ajuntament i l'Associació de Donants de Sang de l'Alt Penedès, vol ser un reconeixement permanent a la generositat i el compromís de la ciutadania.

L'acte ha comptat amb els parlaments de Montserrat Rovira, delegada local; Paco Bartomeu, secretari general de la Federació Catalana de Donants de Sang (que ha intervingut en substitució del president, finalment absent), i l'alcalde Xavier Lluch. Tots han subratllat la importància de les donacions de sang, un gest anònim i altruista que salva vides. S'ha destacat també que el de Font-rubí és el 132è monument dedicat als donants a Catalunya.

L'alcalde ha volgut fer un agraïment especial a Montserrat Rovira per la seva tasca com a delegada local, així



com a la seva predecessora, i mare, Carme Morgades, que durant molts anys va liderar la promoció de les donacions al municipi.

La Federació ha lliurat un record institucional a l'Ajuntament com a mostra d'agraïment per la seva col·laboració, remarcant que aquest suport no és habitual a tots els municipis.

L'obra, creada per l'artista local Jaume Mercè, parteix d'un antic corró de pedra de batre, sobre el qual s'enrosca "La Serpent del Castellot", un element de la llegenda de l'Encantada, molt arrelada a Font-rubí. De la serp en pengen unes gotes de sang i un

gran cor de forja, pintats d'un vermell discret, que reforcen el simbolisme de vida i solidaritat. Una placa lateral recorda que "el municipi de Font-rubí agraeix als donants de sang".

L'artista ha explicat el procés creatiu de l'obra, des del moment en què li van oferir la pedra fins a la concepció final, combinant elements materials i simbòlics propis del municipi, com el cor, la serp i les gotes de sang.

La jornada ha finalitzat amb una fotografia de grup dels participants i representants d'altres delegacions veïnes que també han volgut ser presents. L'acte s'ha clos amb un vermut per a tots els assistents.

**FUSTERIA
DECORACIÓ
FONT-RUBÍ S.L.**

C/Sant Isidre, 1
08736 Guardiola de Font-rubí

Tel. 938979434
690602801



C. Santa Maria, 32
08736 Guardiola de Font-rubí
Tel. 93 897 91 78
a/e info@1770lluch.com

L'ADF de Font-rubí prepara el territori per a l'estiu

Els voluntaris netegen accessos a basses i hidrants per garantir la resposta ràpida en cas d'incendi

Amb l'arribada de les primeres calors i l'inici del període de risc d'incendis forestals, l'Agrupació de Defensa Forestal (ADF) de Font-rubí ha posat en marxa les tasques de reparació i manteniment de les infraestructures contra incendis del municipi. El passat dissabte 31 de maig, una dotació formada per tres vehicles, un tractor i diversos voluntaris va dur a terme una sortida per netejar i revisar els accessos a les basses d'aigua i als hidrants repartits pel terme.

La jornada va començar a la bassa de la Baltana, on es va fer una actuació de desbrossament i ne-

teja per eliminar l'herba alta i les obstruccions que dificultaven l'accés dels vehicles.

També es van netejar dues basses més: la de Cal Pipes i la de Can Castellví.

Paral·lelament, es van revisar diversos hidrants del municipi, un altre recurs essencial per a les ADF i els Bombers. Els hidrants són punts d'aigua on els camions poden reomplir els dipòsits quan s'està actuant contra un foc. Tenir-los localitzats, accessibles i operatius pot marcar la diferència a l'hora de controlar un incendi en els primers minuts.



Aquestes actuacions s'emmarquen en una planificació més àmplia que inclou també les sortides de vigilància, el manteniment de camins, pràctiques i formacions que es faran durant els mesos d'estiu.

Amb el compromís i la dedicació dels seus vo-

luntaris, l'ADF continua essent una peça clau en la prevenció d'incendis forestals al nostre municipi. La seva tasca, sovint discreta però imprescindible, ajuda a preservar l'entorn natural i a fer front als reptes que cada any comporta la temporada d'estiu.



Font-rubí va recuperar la llum després de l'apagada del 28 d'abril

Una incidència elèctrica generalitzada va deixar sense subministrament bona part de la península durant hores

El diumenge 28 d'abril, una apagada elèctrica massiva va afectar tota la península Ibèrica, deixant sense llum milions de llars a Espanya i Portugal. El tall, que es va produir a les 12:32 hores del migdia, va provocar un gran caos arreu del territori, també al Penedès.

A Font-rubí, el subministrament es va començar a restablir poc abans de les quatre de la tarda i es va anar recuperant de forma progressiva fins al vespre. Cap a les vuit del vespre, la llum va arribar també al barri de Sabanell, que havia estat un dels darrers sectors del municipi a quedar-se sense servei.

Tot i la magnitud de l'apagada i les afectacions generals al transport públic —amb la paralització de



trens i metro en diverses ciutats—, Font-rubí no va patir incidències destacables. El subministrament d'aigua es va poder mantenir en tot moment amb les reserves que hi havia. Tanmateix, es van registrar problemes puntuals en les comunicacions de telefonia mòbil i

d'internet, especialment durant les primeres hores. En molts casos, les ràdios analògiques alimentades amb piles van ser l'única via per seguir les informacions oficials.

El servei, que depèn de Red Eléctrica Española, es va anar normalitzant

al llarg del vespre i la nit. L'episodi va posar en relleu la vulnerabilitat dels sistemes de comunicació i transport davant incidències sobtades com aquesta, tot i que al municipi de Font-rubí la situació es va resoldre amb relativa rapidesa i sense danys importants.



**JORDI GILI
PERE LLUCH**

- ✓ Excavacions
- ✓ Enderrocs
- ✓ Anivellacions
- ✓ Compactacions
- ✓ Neteja de rasses i parcel·les
- ✓ Moviments de terres
- ✓ Fem tota classe de feines del camp
- ✓ Plantacions i emparrats de vinyes
- ✓ Netejes, trituracions, arranjaments de vorals, camins i d'altres
- ✓ Servei públic i privat

**RAPIDESA
EFICÀCIA
PROFESSIONALITAT**

C. de Santa Maria, 32 – 08736 Guardiola de Font-rubí
667 462 568 - 661 955 218 - 938 979 178
excavacionsgic@gmail.com



**Instal·lacions
Font-rubí S.L.**

Calefacció/Gas/Energia Solar
Aerotermita/Energies Renovables
Fontaneria/Climatització
Aire Condicionat/Electricitat

Tel. i fax Guardiola: 938 988 459 - instalfontrubí@gmail.com
Mòbils: 609168189 - 609168190

Cal Cisteller, un Ateneu Rural a Font-rubí amb futur col·lectiu assegurat

La Fundació Emprius n'assumirà la propietat i la cedirà vitalíciament a una cooperativa local per garantir-ne l'ús social i evitar-ne l'especulació

Des de fa gairebé una dècada, a la masia de Cal Cisteller, al terme de Font-rubí, s'hi desplega un projecte singular: un ateneu rural autogestionat centrat en la vida al camp, l'autosuficiència col·lectiva i el suport mutu. Ara, aquest projecte enceta una nova etapa gràcies a l'acord assolit amb la Fundació Emprius, que assumirà la propietat de la finca i la cedirà en ús vitalici a la recentment creada Cooperativa d'Enxarxament Rural El Cistell.

Un projecte arrelat al territori

Impulsat per un col·lectiu divers vinculat a la pagesia, el cooperativisme i el repoblament rural, Cal Cisteller es defineix com un Ateneu Rural en construcció, amb vocació de servei al territori.

L'objectiu és enfortir l'autosuficiència col·lectiva i els llaços comunitaris, i oferir alternatives sostenibles al model de desenvolupament actual.

A la masia s'hi han organitzat jornades de treball per recuperar la finca, tallers d'agroecologia, energies renovables i salut comunitària, trobades sobre cures, cinefòrums i activitats familiars. També s'hi volen obrir espais de reflexió sobre el futur del món rural al Penedès, recuperant sabers i coneixements tradicionals.

Propietat col·lectiva per garantir-ne la continuïtat

Aquest 2025, la masia ha estat posada a la venda, i el col·lectiu impulsor ha engegat la campanya **Col·lectivitzem Cal Cisteller!** per asse-

gurar la continuïtat del projecte amb un model de propietat col·lectiva. La Fundació Emprius adquirirà la finca i la cedirà a la cooperativa El Cistell, creada per gestionar l'espai com a Ateneu Rural i garantir-ne l'ús social, la funció formativa i la vocació de suport mutu al món pagès.

L'operació de compra es finançarà amb donacions (que poden desgravar fins a un 80%), préstecs de l'entorn cooperatiu i el suport d'entitats de l'economia social i solidària. Les aportacions es poden fer a través del web emprius.cat/calcisteller.

També es podrà col·laborar fent-se sòcia del espai, participant en activitats o impulsant-hi projectes productius. A més, les persones que en facin

ús com a habitatge contribuiran al retorn dels préstecs. Emprius també oferirà acompanyament tècnic i suport econòmic els primers anys.

Una iniciativa amb àmplia complicitat

El projecte compta amb el suport d'una xarxa de persones i d'una vintena de masies del Penedès, que fa més de deu anys que treballen plegades en dinàmiques de tornallom i suport mutu. Fins ara, més de 30 entitats ja han expressat el seu suport a la iniciativa, que també s'ha integrat a la Xarxa de Casals i Ateneus dels Països Catalans.

L'aposta de la Fundació Emprius per adquirir patrimoni rural i posar-lo al servei de projectes transformadors marca una fita: Cal Cisteller és la primera finca rural que passarà a ser patrimoni de la Fundació, però no serà l'única aquest 2025.

Des d'Emprius es reivindica el dret d'ús comunal, la cultura de la gestió col·lectiva i la recuperació de valors comunitaris com a eix per al futur dels nostres pobles.



Concert íntim de la Roser Rigol

La cantautora de Font-rubí ofereix un concert que emociona el públic tot compartint cançons pròpies i sentiments, mentre prepara l'enregistrament del seu primer disc

El dissabte 31 de maig, el Centre Recreatiu “La Cooperativa” va acollir un concert especial protagonitzat per la Roser Rigol, veïna de Font-rubí, que va oferir un recital íntim i honest davant d'una quarantena d'assistents. Amb entrada lliure i taquilla inversa, el concert formava part dels actes de tancament de les festes de Sant Isidre, amb la col·laboració de l'Ajuntament, que va cedir l'espai sense cap contraprestació.

Al llarg de l'actuació, la Roser no només va cantar, sinó que va conversar amb el públic, explicant el rerefons de cada cançó, els sentiments que li des-



perten i el procés personal que les acompanya. Amb una posada en escena senzilla i propera, va generar una connexió càlida amb els espectadors, fidel al seu estil proper i espontani.

La trajectòria de Roser Rigol com a cantautora es va iniciar gairebé

per casualitat, quan fa uns anys li va caure un ukelele a les mans. Després de començar a escriure cançons per jugar i compartir-les amb els amics, ara fa aproximadament tres anys que es dedica a compondre de forma continuada. “Tinc una llista bastant llarga de temes propis que m'agradaria gravar”, explica l'artista, que ha decidit fer un pas endavant i començar l'enregistrament del seu primer disc.

El projecte, que va arrencar el mes passat, es duu a terme al mateix municipi, a l'Estable Records de Font-rubí, prioritzant una producció de quilòmetre zero. La previsió és que el disc vegi la llum a finals d'aquest any o a principis del 2026. Per tal d'autofinçar-lo, la Roser ofereix concerts amb taqui-

lla inversa, com aquest del 31 de maig, sense recórrer de moment al micromecenatge.

El concert a La Cooperativa va ser el segon des que la cantautora va decidir encarar amb il·lusió el repte de gravar el seu primer àlbum. El primer va tenir lloc el passat 25 de gener a l'Espai de MARGE, i va marcar el seu retorn als escenaris després d'una llarga pausa.

Per Sant Jordi del 2023, la Roser va actuar de manera voluntària en el lliurament dels Premis Literaris del Montòneg. Ara, amb veu pròpia i una proposta madura, es consolida com una veu emergent i autèntica. I, sobretot, com una artista que canta allò que sent i que es mou per compartir-ho amb els altres.

Li desitgem molta sort.



El Lluís Coloma Trio fa vibrar la cloenda del XXVI Cava Jazz

Amb un directe intens i hipnòtic, el trio català tanca el cicle 2025 a Guardiola de Font-rubí omplint la sala de la Cooperativa de boogie-woogie i complicitat

La Sala d'Actes del Centre Recreatiu "La Cooperativa" de Guardiola de Font-rubí es va omplir de gom a gom la nit del dissabte 24 de maig. El públic, fidel i entusiasta, va respondre a la cita del concert de cloenda del XXVI Cicle de Cava Jazz, que aquest any va comptar, finalment, amb la presència del Lluís Coloma Trio. La formació va substituir a última hora la Clarence Bekker Band per causes alienes a l'organització, però el canvi no va igualir gens l'expectació ni el nivell del concert.

Coloma al piano, acompanyat per Manolo Germán al contrabaix i Andreu Moreno a la bateria, va oferir un directe vibrant que va captivar des del primer compàs. El seu boogie-woogie elèctric i el blues amb arrels profundes van omplir d'energia l'escenari, amb peces que el públic va aplaudir llargament una rere l'altra. Durant més de noranta minuts, el trio va desplegar tot un ventall de matisos, intercalant balades i temes més experimentals que el mateix Coloma introduïa amb complicitat i passió.

Aquest ha estat el cinquè cop que el pianista actua al festival. La seva trajectòria al Cava Jazz inclou actuacions memorables com les de 2009 i 2010, així com la



trepidant col·laboració amb Dani Nello el 2015, i el concert del 20è aniversari del 2018.

El cava de Caves i Vins Rexach Baqués i el tast de la coca de la Fleca Òscar Marquès han estat els productes locals en aquesta edició.

El públic va acomiadar amb entusiasme aquest tancament del cicle, que ha sabut mantenir intacta la seva essència: música en directe d'alt nivell, ambient proper i un maridatge de productes locals que ja forma part del patrimoni cultural de Font-rubí.

Nou jutjat de violència masclista al Penedès

La nova plaça judicial, compartida entre Vilafranca i Vilanova, vol millorar l'atenció a les víctimes al territori

Vilafranca comptarà amb un nou jutjat exclusiu de violència sobre la dona, compartit amb Vilanova i la Geltrú. L'anunci el van fer a finals de maig el conseller de Justícia i Qualitat Democràtica, Ramon Espadaler, i el ministre de la Presidència, Justícia i Relacions amb les Corts, Félix Bolaños.

Aquesta iniciativa s'emmarca dins del pla estatal per ampliar i especia-

litzar la planta judicial en matèria de violència masclista a Catalunya. El projecte preveu la creació de quatre nous òrgans judicials especialitzats en Violència sobre la Dona (VIDO), cosa que suposaria un increment del 21% dels jutjats exclusius al país, passant de 19 a 23.

Entre les noves unitats, destaca la demarcació conjunta Vilanova-Vilafranca, que comptarà amb una plaça

judicial especialitzada. Aquest avenç ha de permetre una millora significativa en l'atenció a les víctimes tant al Penedès com al Garraf.

Amb aquesta aposta, la Generalitat i el Govern espanyol volen consolidar un model judicial més humà, especialitzat i accessible, capaç d'afrontar els reptes derivats de l'augment dels casos de violència masclista i sexual.

Jordi Borràs, campió de Catalunya juvenil d'escacs escolar

El jove de Font-rubí guanya la Final Nacional disputada a Canyelles i se situa segon en la classificació conjunta cadet/juvenil

Jordi Borràs Suriol, estudiant de l'IES El Foix i veí de Font-rubí, s'ha proclamat campió de Catalunya de la categoria juvenil en la Final Nacional Escolar d'Escacs, celebrada el passat 7 de juny a Canyelles (Garraf). El torneig, organitzat pels Consells Esportius de Catalunya, va reunir els millors joves jugadors del país, amb un total de 14 participants procedents de diferents comarques.

Borràs hi va arribar com a primer classificat de la fase comarcal dels jocs esportius JESPE, convocats pel Consell Esportiu de l'Alt Penedès. Amb una actuació molt sòlida,

va sumar 4,5 punts dels 6 possibles: quatre victòries, unes taules i només una derrota. Després d'una jornada intensa, amb quatre rondes al matí i dues més a la tarda que van superar les cinc hores de joc, el jove guardiolenc de setze anys va aconseguir el primer lloc de la seva categoria i un destacat segon lloc en la classificació combinada cadet/juvenil, quedant a només mig punt del guanyador absolut.

Més enllà del circuit escolar, Jordi Borràs també participa en competicions federades com a jugador del Club d'Escacs Vilafranca.



Amb residència entre Guardiola de Font-rubí i Vilafranca del Penedès, el jove es consolida com una de les promeses emergents dels escacs penedesencs.

Ramon Torrents, premi honorífic en els Premis de Prevenció d'Incendis Forestals 2025

El voluntari de l'ADF Font-rubí rep el reconeixement per la seva trajectòria i dedicació al medi ambient

El dissabte 26 d'abril, l'Auditori Eduard Toldrà de Vilanova i la Geltrú va acollir el lliurament de la 28a edició dels Premis de Prevenció d'Incendis Forestals, convocats anualment per la Diputació de Barcelona. Més d'un centenar de representants de les ADF de la província van assistir a un acte amb format televisiu, sota el títol A peu de bosc, retransmès per la Xarxa de Televisions Locals.

Entre els reconeixements atorgats, va destacar el Premi Honorífic Joaquim Maria de Castellarnau, que enguany es va lliurar ex aequo a Ramon Torrents, president de l'ADF Font-rubí, i a Jaume Rabe-



ya, de l'ADF Tres Branques. Ramon Torrents va ser distingit per la seva llarga trajectòria en la prevenció d'incendis forestals, iniciada als 16 anys, així com pel seu lideratge, disciplina i compromís decidit amb la protecció del medi ambient.

En aquesta edició també es van premiar projectes innovadors i de sensibilització impulsats per altres ADF: l'ADF Alt Foix va guanyar el Premi Rossend Montané i Ferrer pel seu sistema de monitoratge del nivell d'aigua a les basses, mentre que l'ADF Burriac va rebre el Premi Jordi Peix i Massip per la creació d'un centre de prevenció i divulgació de la natura a la finca de Can Tolrà, al Maresme.

Els Premis de Prevenció d'Incendis Forestals reconeixen, any rere any, la tasca indispensable de les ADF en la preservació del nostre entorn natural.



Sitges: platges, gastronomia i Modernisme. SHUTTERSTOCK

Desconnectar per tornar a connectar, sense anar més lluny

• **Molt a prop de Barcelona trobaràs tot allò que necessites per escapar de la rutina del dia a dia i descobrir els millors plans**

Els pobles i ciutats de la província de Barcelona són ideals per fer turisme de proximitat, conscient i sostenible, i hi trobaràs una oferta molt diversa d'activitats i serveis de qualitat per satisfer els més exigents.

ENOGASTRONOMIA

Catalunya és enguany la Regió Mundial de la Gastronomia, i a la província de Barcelona el que et resultarà més difícil serà escollir entre una cuina casolana tradicional amb productes singulars i de proximitat i una cuina innovadora de la mà de xefs reconeguts internacionalment.

Visitar els productors que assorteixen els restaurants i les fondes del territori amb productes locals de primera qualitat és una experiència que no hauries de perdre't.

I fins a tres denominacions d'origen autòctones —DO Penedès, DO Alella i DO Pla de Bages— ofereixen visites als seus cellers i activitats de tast i de maridatge per viure experiències úniques d'entourisme. Contemplar les vinyes i la posta de sol tastant uns bons vins és una manera excel·lent de connectar amb la terra i assaborir els plaers senzills de la vida.

CULTURA I PATRIMONI

Si t'apassiona la cul-



Gaudir del termalisme a Caldes de Montbui. XAVIER TORRES-BACCHETTA/ DIPUTACIÓ DE BARCELONA

10 propostes imprescindibles a les comarques de Barcelona per desconnectar per tornar a connectar, sense anar més lluny

1. Joies del romànic a prop de Barcelona: la Seu d'Ègara a Terrassa, el Monestir de Sant Cugat del Vallès i les esglésies romàniques del Berguedà
2. La Colònia Güell a Santa Coloma de Cervelló, i els Jardins Artigas a la Pobla de Lillet, obres singulars de Gaudí
3. Cardona, castell i sal
4. Termalisme a l'interior a Caldes de Montbui i a la Garriga, o a prop de la costa a Arenys de Mar i a Caldes d'Estrac
5. Montserrat, un monestir mil·lenari i un munt de rutes senderistes
6. Vic ciutat medieval, Rupit i Pruit, Tavertet i el Collsacabra
7. El Montseny, reserva de la Biosfera
8. Sitges: platges, gastronomia i Modernisme
9. Les platges del Maresme
10. Miradors, vinyes i cellers al Penedès

tura, pots descobrir joies del romànic ben a prop de Barcelona visitant la Seu d'Ègara, a Terrassa, o el Monestir de Sant Cugat del Vallès.

També pots admirar joies arquitectòniques del Modernisme, com la cripta Gaudí a la Colònia Güell, a Santa Coloma de Cervelló; o conèixer el llegat modernista de Domènech i Montaner a Canet de Mar.

BENESTAR I NATURA

Si prefereixes la calma i relaxar-te per desconnectar, pots meditar o practicar ioga immers en un entorn natural preciós; fer un reconfortant bany de bosc enmig d'un parc natural; o banyar-te en aigües termals on ja ho feien els romans, a Caldes de Montbui i a la Garriga a l'interior, o a tocar del mar, a Arenys de Mar i a Caldes d'Estrac.

SENDERS I RUTES, A PEU O EN BICICLETA?

En canvi, si el que t'emociona és recórrer senders i paratges naturals de bellesa singular, només et cal decidir com fer-ho, si a peu o en bicicleta.

Les impressionants formacions rocoses de Montserrat i el seu monestir mil·lenari segur que et sorprendran.

La comarca del Ber-

guedà, amb el massís del Pedraforca —per als més avesats a la muntanya—, t'ofereix rutes de senderisme i rutes cicloturístiques.

El Parc Natural del Montseny, amb camins de bosc de conte de fades, és només un dels 14 parcs i espais naturals de la província de Barcelona on fer salut i desconnectar.

I arreu de la província trobaràs rutes per fer en bicicleta; bici de carretera, BTT o gravel és el que hauràs de triar.

SOL I PLATJA?

A Costa Barcelona et serà fàcil trobar la platja que vols: una cala solitària on relaxar-te bressolat per la remor de les onades; una platja familiar amb tots els serveis; o una platja llarga, ideal per fer-hi esport. Vint-i-cinc poblacions costaneres a prop de Barcelona —i totes connectades mitjançant transport públic— donen per a molt!

Trobaràs aquestes i moltes més propostes a:



Aquesta acció de la Diputació de Barcelona respon als Objectius de Desenvolupament Sostenible (ODS). Els 17 ODS van ser proclamats per l'Assemblea General de Nacions Unides el 25 de setembre de 2015 i formen part de l'Agenda global per a 2030. La Diputació de Barcelona n'assumeix el compliment i desplega la seva acció de suport als governs locals de la província d'acord amb aquests ODS.

· DESCONNECTAR PER TORNAR A CONNECTAR ·

Sense anar més lluny



Escapar de la rutina. Gaudir del mar i de la muntanya. Assaborir la cuina del xup-xup i la dels fogons més innovadors. Passejar entre vinyes. Submergir-te en aigües termals que renoven. Molt a prop de Barcelona tens un munt d'experiències per viure i compartir, sense anar més lluny.

Els millors plans de les comarques de Barcelona a
www.barcelonaesmoltmes.cat

Lliurament dels Premis Literaris del Montòneg

La revista Montòneg premia la creativitat literària dels joves de Font-rubí en el XXVIII concurs de Sant Jordi 2025

El diumenge 27 d'abril, l'auditori del Centre Recreatiu "La Cooperativa" de Guardiola va acollir l'acte de lliurament dels premis del XXVIII Concurs Literari de Sant Jordi, organitzat per la revista Montòneg amb la col·laboració de l'Escola Font-rúbia.

L'acte va comptar amb la presència dels membres del jurat: Isabel Torrents Sala, del Montòneg; Montse Marquès Desembre, escriptora vilobinenca i recent autora del llibre *El mar dins meu*; i Enric Bonsoms Ascolies, de Vilafranca, autor de *Gèminis*, la seva primera novel·la, publicada amb gran èxit l'any passat.

Marc Galimany, en representació de la revista, va actuar com a secretari durant el procés de deliberació. En aquesta edició, l'acte es va desenvolupar sense la participació institucional de representants municipals, habituals en anys anteriors.

Entre els més de quaranta treballs presentats, el jurat va destacar l'originalitat i la creativitat dels participants. El veredict va ser el següent:

Cicle Mitjà

- Accèssit: *Nena salvatge*, de Laia Defelice Garcia.
- Accèssit: *L'Avió*, de Nadir El Hour.

• 3r premi: *L'Ocell de la pau*, d'Oleguer Galimany Martí.

• 2n premi: *Una elfa i un conill*, de Mireia Tarrida Lozano.

• 1r premi: *El Pirineu*, de Martina López Roldán.

Cicle Superior

• Accèssit: *Una travessa diferent*, de Júlia Olivella Cabrera.

• 3r premi: *El meu gos*, de Hassan Bahammou.

• 2n premi: *El bosc de la fantasia*, d'Arés Via Navarro.

• 1r premi: *Itàlia i la Susana*, d'Ivet Mas Rafecas.

La jornada va començar amb una breu presentació i unes paraules del jurat, que va compartir la seva valoració de les obres i va posar en relleu la diversitat de gèneres i temàtiques. A continuació, es va llegir l'acta oficial i es van lliurar els premis, consistents en lots de llibres, amb una subscripció a *Cavall Fort* per als primers classificats de cada cicle.

La celebració es va cloure amb la lectura pública de les obres premiades per part dels mateixos autors i autores, en un acte que, un any més, va posar en valor la creativitat i el talent literari dels joves de Font-rubí.



**Xarcuteria
Cal Serra**

EMBOTITS ARTESANS

Sònia / Israel

De dimarts a dissabte de 9 a 14h. i de 17 a 20:30h.
Diumenges de 10 a 14h. Dilluns tancat.

Avda. Catalunya, 43 - T. 938 979 125
GUARDIOLA DE FONT-RUBÍ



**LAMPISTERIA
RUBIÓ S.L.**

- Climatització
- Aigua
- Gas
- Muntatge i Manteniment

C/ Carrerada, 1,
08736 Guardiola de Font-rubí,
Tel. 93 897 93 69 - M. 639 767 932

Salvem Font-rubí demana aturar el projecte urbanístic de Font-rubí de Dalt

La plataforma critica l'impacte paisatgístic i cultural de la urbanització i reclama un nou planejament amb participació veïnal; l'alcalde defensa la legalitat del projecte i lamenta les conseqüències de la mobilització

La plataforma ciutadana Salvem Font-rubí va fer públic, en una roda de premsa celebrada a finals d'abril a l'Escorxador de Vilafranca del Penedès, el seu rebuig al projecte urbanístic previst a la zona coneguda com a Font-rubí de Dalt. L'acte va comptar amb la participació de Carles Llarch, Glòria Garriga, Jose Antonio Meneses i Joan Marc Galimany, i va servir per exposar els motius pels quals reclamen la paralització immediata del projecte, impulsat per l'empresa Pons Julian SCP i aprovat inicialment pel consistori el juliol de 2024.

El planejament contempla la construcció de set cases aparellades sobre un talús proper al nucli històric, amb alçades visibles de fins a nou metres. Des del col·lectiu s'alerta que aquesta transformació amenaça un entorn de gran valor paisatgístic, històric i cultural. Segons Meneses, “la imatge icònica del ‘Balcó del Penedès’ està en joc”. A més, sostenen que la urbanització no respon a cap necessitat d'habitatge local, sinó a l'atractiu de les segones residències, recordant que el municipi compta amb 188 cases buides o parcel·les ja urbanitzables segons dades de l'INE.

Els membres de la plataforma argumenten que el projecte vulnera diversos instruments legals i de planejament, com la Llei d'Urbanisme de 2010, la Carta del Paisatge del Penedès —adoptada pel consistori el 2004— i el Catàleg



del Paisatge del Penedès, que qualifica la zona afectada com un “fons escènic de visibilitat alta”. També subratllen la presència d'elements patrimonials d'interès com el Castellot, la Cova de la Guineu, la Carrerada i l'església romànica de Sant Feliu.

Un altre aspecte destacat és la manca, segons denuncien, d'un procés de participació ciutadana. Galimany afirma que “l'Ajuntament es refugia en la legalitat d'unes normes subsidiàries obsoletes, però podria perfectament haver optat per suspendre llicències i revisar el planejament”. Per aquest motiu, la plataforma proposa obrir un nou marc urbanístic mitjançant la redacció d'un Pla d'Ordenació Urbanística Municipal (POUM) que incorpori la veu de la ciutadania.

Paral·lelament, Salvem Font-rubí continua recollint adhesions i organitzant activitats per finançar accions legals i de sensibilització, com tastats de vins i excursions pel

territori per posar en valor el paisatge amenaçat.

Des de l'Ajuntament, l'alcalde Xavier Lluch ha defensat que el projecte compleix escrupolosament amb la normativa vigent. “No complir-la seria incórrer en una il·legalitat. Prohibir el projecte seria prevaricar, perquè el promotor té dret a desenvolupar-lo”, ha afirmat. Lluch recorda que el projecte va ser explicat en una reunió oberta i que va rebre l'aprovació unànime del ple municipal el juliol passat.

També ha expressat el seu malestar pel fet que partits de l'oposició que en el passat havien aprovat les normes subsidiàries ara en qüestionin la vigència. “El que estan fent és enredant la gent”, ha declarat. Finalment, lamenta que el clima de confrontació hagi impedit renovar el conveni amb el propietari dels terrenys del Balcó del Penedès, un espai considerat de gran valor turístic per al municipi.

Segon tast de Salvem Font-rubí contra la urbanització

Núria Renom va presentar els seus vins naturals amb gran acceptació

La plataforma ciutadana Salvem Font-rubí, recentment constituïda com a entitat, va celebrar el seu segon tast d'alçada a Font-rubí de Dalt. El dissabte passat, dia 17 de maig, Núria Renom, sommelier, viticultora i elaboradora de vi, va exposar tota la seva creativitat en el món dels vins naturals. Renom porta anys dins del sector i, gràcies a la seva gran inquietud, té un gran coneixement i una especial sensibilitat cap als vins naturals, con-

reus i elaboracions respectuoses. Actualment, i durant els darrers anys, està treballant de valent a la seva finca, Can Barceló, a la serralada prelitoral de l'Alt Penedès.

La seva relació amb Font-rubí és inesperada: mentre treballa — diu— divisa Font-rubí amb el seu tractor, també adquirit al municipi. Al tast va oferir primer un ancestral ADDA 100% parellada; en segon lloc, un vi blanc de Char-

donnay premsat directament, amb fermentació alcohòlica amb llevats autòctons en bota de roure i garrafa; i, en darrer lloc, un moscatell de nova creació.

Carles Llarch va presentar l'acte reivindicant la posició de la plataforma vers la construcció de la urbanització al mirador de Font-rubí, i va lligar el model de Penedès que volem a la viticultura i el paisatge.

Després del tast, els participants van poder acabar-se els vins tot fent un piscolabis amb vistes a la plana penedesenca.

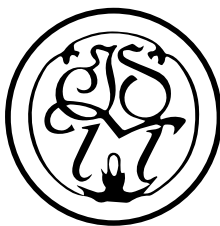
Mas Gumà al proper tast

El dissabte 28 de juny està previst —tancada ja aquesta redacció— que el celler Mas Gumà 1724 ofereixi un nou tast en benefici de la recollida de fons per a les activitats de la plataforma Salvem Font-rubí. Les despeses d'assessorament jurídic i difusió són cobertes amb aquests fons, i els propis actes suposen un vehicle per comunicar el cas.



VINS I CAVES

Collita pròpia
Compra de verema



CELLER JORDI LLUCH

Elaboració de vins i caves
Venda de vi a doll i embotellats

Vinya Escudé

Visita de la Diputació al nou edifici per a gent gran a Guardiola

Aquest 30 de maig, la diputada d'Habitatge de la Diputació, Gemma Badia, va visitar la rehabilitació de l'edifici de l'avinguda Catalunya, un projecte municipal destinat a facilitar allotjament accessible a persones grans.

Personal tècnic, càrrecs electes i professionals de la Diputació de Barcelona i de l'Alt Penedès, encapçalats per la diputada d'Urbanisme, Habitatge i Regeneració Urbana, Gemma Badia, van visitar aquest divendres, 30 de maig, l'edifici plurifamiliar rehabilitat per l'Ajuntament de Font-rubí al número 24 de l'avinguda de Catalunya, a Guardiola. L'immoble acull sis habitatges accessibles i adaptats per a persones grans del municipi.

La visita es va emmarcar dins el cicle "Les polítiques d'habitatge dels municipis petits", impulsat per la Diputació per donar visibilitat a iniciatives municipals amb enfocaments innovadors en matèria d'habitatge. El cas de Font-rubí és un exemple de resposta a una necessitat identificada fa temps: l'absència d'alternatives residencials adequades per a la gent gran, especialment per aquelles persones que viuen soles en masies aïllades, sovint poc accessibles i de difícil manteniment.

Amb aquest projecte, l'Ajuntament ha volgut crear una opció d'habitatge cèntrica, adaptada i assequible, situada al cor del nucli de Guardiola i a prop dels serveis essencials. Els habitatges, que mantenen la façana original catalogada com a patrimoni cultural, han estat dissenyats per garantir el màxim confort i accessibilitat. El procés de rehabilitació ha estat llarg i es va estructurar en diverses fases tècniques, urbanístiques i constructives. El finançament ha combinat recursos municipals amb una aportació de 474.000 euros procedent de la Diputació de Barcelona.

L'obertura de l'equipament es preveu properament, un cop finalitzats els darrers tràmits administratius. L'Ajuntament treballa ara en el model de gestió i els criteris d'adjudicació, amb la previsió que els habitatges es destinin prioritàriament a persones grans del municipi amb necessitats d'accessibilitat.

Requadre informatiu: Un projecte iniciat el 2017

La rehabilitació de l'edifici del núm. 24 de l'avinguda Catalunya ha estat un procés llarg, impulsat per l'Ajuntament amb l'objectiu de donar resposta a les necessitats d'habitatge de la gent gran del municipi.

- 2017: L'Ajuntament adquireix l'edifici, en molt mal estat, amb la voluntat de destinar-lo a habitatge dotacional per a persones grans.
 - 2018: Es redacta un estudi de viabilitat que proposa dues alternatives de reforma, i s'impulsa també una diagnosi urbanística del municipi.
 - 2021: Es modifica el planejament urbanístic per qualificar l'edifici com a equipament comunitari d'allotjament dotacional, i s'aprova el projecte de gran rehabilitació.
 - 2021-2024: S'executen les obres, que inclouen l'enderroc interior, la construcció d'un pati de llums, una nova planta i la preservació de la façana original.
 - 2025: Es finalitza l'obra amb sis habitatges nous i espais comunitaris pensats per fomentar la vida autònoma i en companyia de les persones grans.
-



La Maçana adapta la sardana Font-rubí i viatja a Alemanya

El grup de gralles local estrena un arranjament per a gegants i actuarà a la cerimònia d'obertura del prestigiós certamen hípic CHIO Aachen 2025

Les Gralles i Tabals La Maçana, el grup nascut a Font-rubí l'any 2023, ha estrenat un nou arranjament per a gralla de la sardana Font-rubí, original d'Àlex Cabré, qui fou mestre i director de l'escola Font-rúbia. La nova versió converteix un fragment de la sardana en una melodia de cercavila, pensada específicament per a la Passada dels Gegants de Font-rubí, i escrita per a dues veus de gralla i tabal. L'adaptació, que dona un paper destacat als tabals amb un marcat estil valencià, es va presentar amb èxit durant la cercavila de Sant Isidre. Es contempla que en el futur un altre fragment de la sardana es pugui adaptar com a ball de gala dels gegants.



A més, La Maçana prepara ara les maletes per participar en un esdeveniment internacional: del 30 de juny al 2 de juliol seran a Aquisgrà (Alemanya), on actuaran a la cerimònia inaugural del CHIO Aachen 2025, un dels certàmens hípics més prestigiosos del món, sovint comparat amb el Roland

Garros de la hípic. L'obertura del certamen tindrà com a fil conductor la cultura ibèrica i serà presenciada en directe per unes 40.000 persones a l'estadi i retransmesa per la televisió pública alemanya.

El CHIO Aachen (Concurs Hípic Internacional Oficial) és una competició de referència dins del circuit eqüestre mundial, i reuneix anualment a genets i amazones d'elit en disciplines com el salt, el doma clàssica o l'atletisme eqüestre. La participació del grup penedesenc en aquest escenari internacional suposa un reconeixement a la cultura popular catalana i a la feina feta per aquest jove conjunt musical.

Taller de plantes medicinals i comestibles

Una xerrada-taller organitzada per la Gent Gran i el Bibliobús El Castellot per descobrir els usos de les plantes del nostre entorn

El dissabte 14 de juny es va fer al vestíbul del Centre Recreatiu una xerrada-taller sobre plantes medicinals i comestibles, a càrrec d'Elena Sixto Fíguls, naturalista i divulgadora etnobotànica. L'activitat, organitzada per l'Associació de la Gent Gran amb el suport del

Bibliobús El Castellot, forma part de les propostes anuals que el bibliobús ofereix al municipi.

Els assistents van seguir la sessió amb interès i participació activa. L'Elena, amb entusiasme i un gran coneixement, va explicar les propie-

tats d'un bon nombre de plantes, algunes amb usos medicinals i d'altres que, sobretot a la primavera, poden ser perfectament comestibles. Moltes d'aquestes plantes, que habitualment es consideren "males herbes", havien estat collides el mateix matí i van servir per mostrar com aprofitar-ne les parts tendres o florides de manera segura.

El taller va ser una bona ocasió per aprendre a reconèixer espècies del nostre entorn i redescobrir el valor d'allò que sovint passa desapercbut als marges dels camins i en els horts.



RELATS DE DICTADURA

RELATOS DE DICTADURA



PALAU ROBERT
Passeig de Gràcia, 107
08008 Barcelona
Tel. 932 921 260

palaurobert.gencat.cat

Segueix-nos a:



EXPOSICIÓ

Fins al
31.08.2025

SALA 4
Cotxeres
Entrada lliure



Generalitat
de Catalunya

El Govern de
tothom

Josep Piñol, Premi Sènior a la Nit de l'Enologia 2025

Premi Professional Sènior per una trajectòria de més de 50 anys en el món del vi. El reconeixement posa en valor una vida dedicada al vi des del Penedès, marcada per la innovació constant, el respecte per la terra i una contribució clau a l'evolució de l'enologia catalana

Josep Piñol, enòleg, fundador i ànima del Celler Josep Piñol, ha estat guardonat amb el Premi Professional Sènior en Enologia durant la 18a Nit de l'Enologia, organitzada per l'Associació Catalana d'Enòlegs. L'acte va ser presidit pel Molt Honorable conseller d'Agricultura, Òscar Ordeix. El reconeixement arriba en un moment simbòlic, coincidint amb els 50 anys del Celler Josep Piñol des del cor del Penedès. El premi valora no només la seva trajectòria tècnica, sinó també la seva aportació decisiva al desenvolupament i modernització del sector vitivinícola del territori.

Durant el discurs d'agraïment, Josep Piñol va fer un repàs apassionat a l'evolució de l'enologia i la viticultura al Penedès des dels anys setan-



ta fins avui. Va recordar amb emoció els inicis del celler, fundat pel seu pare el 1974, i va destacar com *"el vi que s'elaborava a les cases de pagès cada cop costava més de vendre, i calia fer un pas endavant per oferir qualitat i respondre a un mercat canviant"*.

Amb una mirada plena de detalls tècnics i vivències personals, Piñol va posar en valor la transformació del sector: des de la introducció dels dipòsits d'inoxidable i la filtració al buit als anys vuitanta, fins a l'aposta per la viticultura ecològica i la reducció de sulfits. "Hem estat defensors i impulsors de la viticultura ecològica al Penedès des de la dècada dels noranta", va remarcar, reafirmant així el seu compromís amb la sostenibilitat, la qualitat i l'autenticitat dels vins del Penedès.

Amb paraules plenes de gratitud, Piñol va dedicar el guardó a la seva família, als equips amb qui ha treballat i a la nova generació, encapçalada pel seu fill Josep Oriol i la seva filla Maria, que ja prenen el relleu al Celler Josep Piñol i al projecte U



MES U. Lluny de considerar aquest premi com un punt final, el va descriure com *"una empenta més per continuar estimant aquesta professió i seguir compartint coneixement amb les noves generacions"*.

La Nit de l'Enologia és un esdeveniment anual de referència que reconeix figures destacades del sector vitivinícola català. El premi a Josep Piñol suposa un homenatge a una vida dedicada amb passió, rigor i amor per la terra.



Celler

Josep Piñol

Elaboració de vins

Masia Pep Piñol - Tel. 93 897 92 08

Millores a la via de servei de la C-15 per a tractors i bicicletes

El projecte inclou una nova rotonda a l'enllaç amb la carretera de Guardiola i una zona d'aparcament entre el camí de Sabanell i la carretera del Pla del Penedès

El Departament de Territori, Habitatge i Transició Ecològica de la Generalitat de Catalunya ha posat en marxa un projecte d'ampli abast per millorar les vies de servei al llarg de l'Eix Diagonal (C-15), amb actuacions centrades en la mobilitat agrícola i ciclista. Amb una inversió de gairebé 7 milions d'euros, l'objectiu és reforçar la seguretat i la funcionalitat dels camins paral·lels a la C-15, afavorir el pas de tractors i bicicletes i potenciar el cicloturisme a la comarca. Els treballs començaran aquesta primavera i tindran una durada estimada d'entre cinc i deu mesos, segons els trams.

Al terme de Font-rubí, les obres es concentraran en el tram comprès entre Puigdàlber, el camí de Sabane-

ll i el nucli de les Casetes, i comportaran millores rellevants tant per a la mobilitat local com per a la seguretat viària.

A Puigdàlber es preveu la construcció d'un nou enllaç amb la C-15 mitjançant dues rotondes, que milloraran notablement la connexió del nucli amb l'eix viari. Des d'aquest punt, el carril bici aprofitarà els carrers ja existents i continuarà pel camí lateral oest de la carretera, on es crearà una plataforma compartida per a vehicles i bicicletes (model 2-1), fins a arribar a l'encreuament amb la carretera de Guardiola de Font-rubí (BP-2126).

En aquest enllaç, una nova rotonda i un pas específic sobre el torrent de Sabanell permetran la segregació se-

gura de bicicletes i vianants. Aquesta fase del projecte té un pressupost de 2 milions d'euros i una durada prevista de deu mesos.

Les obres continuaran cap a l'altra banda de la C-15, en direcció a les Casetes. En aquest sector, a tocar de la carretera del Pla del Penedès (BV-2153), es crearà una nova zona d'aparcament entre el camí de Sabanell i la via comarcal. L'actuació inclourà també una àrea de descans per a ciclistes i vianants, aprofitant l'esplanada existent. Aquest tram té una longitud de 4,5 quilòmetres, una execució prevista de sis mesos i un pressupost de 2,3 milions d'euros.

Amb aquestes intervencions, el Govern de la Generalitat vol reforçar la connectivitat local entre municipis, facilitar les tasques del sector agrícola i promoure una mobilitat més sostenible a l'entorn de la C-15. L'actuació suposa una millora important per a l'ús quotidià del territori, alhora que obre la porta a noves rutes cicloturístiques que podrien dinamitzar econòmicament els pobles de la zona.



Pere Olivella Galimany

Viticultors des de 1859

MASIA CAL PERE DEL MASET

Tel. 93 897 93 10 - Fax. 93 897 92 07

08736 Guardiola de Font-rubí Alt Penedès (Barcelona)

c/e: info@olivellagalimany.com - www.olivellagalimany.com



GEMMA CÀLIX
Arquitecta Tècnica

Barri l'Alzinar, 17

08736 Font-rubí

Tel. 676 719 729

gemmacalix@gmail.com

www.gemmacalix.jimdo.com

- Certificats d'eficiència energètica
- Cèdules d'habitabilitat
- Inspeccions Tècniques de l'Edifici (ITE)
- Revisions cadastrals
- Projectes Tècnics
- Rehabilitacions, reformes i enderrossos
- Canvis d'ús i projectes d'activitats
- Informes tècnics i dictàmens
- Valoracions i taxacions
- Direccions d'execució d'obra, control de qualitat i coordinació de seguretat

Avanç del programa Festa Major de Guardiola

Els administradors han preparat deu dies consecutius d'activitats per a la Festa Major 2025. Una de les principals novetats és l'espectacle d'en Peyu, que avança la seva actuació del dia 16 al dimecres 13. El pregó i la cercavila recuperen la data tradicional del dia 14.

El tret de sortida serà el dissabte 9 d'agost, amb el correfoc dels diables i el concert jove, enguany protagonitzat per la Banda Biruji. Entre les propostes destacades hi ha una acampada per a joves, una botifarrada posterior a la cercavila i una classe de zumba. Tampoc hi faltaran els clàssics, com l'actuació de l'orquestra Maravella, que ocuparà tot el diumenge 17.

Divendres 8 d'agost

El Ball de Diables de Font-rubí celebra el 45è aniversari

Dissabte 9 d'agost

Campionat de Truc

Campionat de Tennis Taula i Futbolí

Acte Sacramental i Correfoc del Ball de Diables de Font-rubí

Nit jove amb «LA BANDA BIRUJI»



Tot seguit, «PD AUTECHTONS»

Diumenge 10 d'agost

Matines

Havaneres amb «Les Anxovetes»

Cercavila infantil d'espurnes del Ball de Diables de Font-rubí amb La Serpent

Dilluns 11 d'agost

11è Concurs de Mataconills

Dona el millor de tu. Dona Sang

Caminada popular nocturna

“La campada Major” (a partir de 12 anys) amb d'acampada i joc de nit

Dimarts 12 d'agost

Torneig de pàdel

Classe magistral de Zumba al camp de futbol gespa

Dimecres 13 d'agost

Tarda en família i xocolatada

Espectacle «La niña bonita» amb Peyu



Dijous 14 d'agost

Pregó de Festa Major! a Càrrec de l'Escola de Font-rúbia

Versots Diabòlics

Cercavila de llüiment dels balls

Tot seguit, Botifarrada i bingo musical

Divendres 15 d'agost

Missa i Concert de la Coral

Lluïment de balls populars

Ball de tarda amb «Xarop de Nit»

Dissabte 16 d'agost

Gimcaigua

Concert «Babylon, Tribut a Boney M»

Tot seguit, «La Cara B»

Diumenge 17 d'agost

Sardanes i Ball de tarda amb l'Orquestra Internacional Maravella

Concert i Ball de Nit i Festa del Cava amb l'Orquestra Internacional Maravella

Una pedregada afecta vinyes entre Font-rubí, l'Avellà i Pareres

L'episodi va deixar una afectació desigual, i els pèrits d'Agroseguro en van començar la valoració dies després

El diumenge 4 de maig, a primera hora del matí, una pedregada va afectar diverses vinyes situades entre Font-rubí, l'Avellà i Pareres. Tot i que la intensitat del fenomen no va ser uniforme, en algunes parcel·les els danys podrien ser significatius. En altres, l'afectació va ser més lleu, i els viticultors van haver d'esperar uns dies per poder observar amb claredat l'evolució dels ceps i fer una valoració més acurada.

Des de l'Associació de Defensa Vegetal (ADV) de Font-rubí es va recomanar intervenir ràpidament amb



tractaments cúprics per protegir les ferides obertes a les plantes i evitar possibles infeccions.

Els pèrits d'Agroseguro van començar a visitar la zona en els dies posteriors per valorar els danys sobre el terreny. Aquest episodi es va produir en un context de temps

inestable, marcat per la presència d'un embossament d'aire fred a l'atmosfera sobre Catalunya, que va provocar pluges irregulars i tempestes en diversos punts del país al llarg d'aquella setmana.

Entre els pagesos, encara ressonava el record de la greu pedregada de l'1 de juny de 2024, que va causar pèrdues importants per la seva intensitat i extensió. La d'aquest any, tot i ser més localitzada, va tornar a posar a prova la resiliència de les vinyes i la capacitat de resposta del sector.

Fi de curs i sopar de l'AMPA

Les actuacions dels alumnes van girar entorn dels elements presents a la natura

El passat divendres 13 de juny es va celebrar la festa de fi de curs de l'escola, i posteriorment es va servir el sopar per a tots els associats a l'AMPA. Després de la presentació de rigor per part de la directora, Sònia Navarro, tots els cursos van exhibir les seves coreografies i cançons al voltant de l'eix temàtic d'enguany:

els elements. Els alumnes van ballar coreografies inspirades en l'aigua, el vent, la terra, el foc i els metalls.

Com cada any, els protagonistes van ser els alumnes de sisè, que acaben la seva estada al centre i fan el salt als diferents instituts per iniciar l'ESO. Així doncs, van

ser acomiadats pel professorat, pels companys i també per les famílies. Els alumnes els van cantar la cançó de comiat, i els més petits els van lliurar una samarreta commemorativa. Molts tutors també van rebre algun obsequi per part dels seus alumnes durant la jornada.

L'AMPA va organitzar el sopar de fi de curs amb la participació de pares, familiars, alumnes i professors. Els alumnes de sisè ocupaven, també, la taula presidencial, decorada per a l'ocasió. Van rebre obsequis i un pastís de celebració. Després del sopar, la festa va continuar amb una petita discoteca per a petits i grans, i també amb un servei de barra que es va allargar fins a la matinada.



Josep Saumell i Soler.

REBEL·LIA

Som rebels de la foscor orquestrada per ineptes.

Som rebels de les cadenes que teixeixen presons.

Som rebels de l'absurd que es nodreix de la mentida.

Som rebels de les tenalles que ens volen agafar

en l'estretor d'esmicolar-nos, intensament,

en la nit dels temps.

Som rebels del patiment silenciós

que ens treu l'esma.

Som rebels de malfactors foranis

cridant la tempesta.

Som rebels en el camí de la llibertat.

Som rebels, perquè no volem viure

en les misèries humanes,

ni en guerres inútils destructives.

Som rebels defensant la diversitat,

la igualtat i el respecte

al reconeixement implícit.

Som rebels perquè cal ser-ho

en aquest món injust,

i no hem de perdre mai la dignitat

de deixar la vall dels nostres somnis

orfe dels millors jorns.

Som rebels perquè militem

en la verdor dels millors propòsits,

en la pau dels prats verds

lluny de deserts impropis

de defensar la vida.

Som rebels perquè volem i som lliures.

Les llàgrimes de GAZA, d'UCRAÏNA, de tantes guerres...,

són cascades irrespirables d'horror,

encongides en l'anonimat silenciós

en patir tanta maldat,

tanta complicitat destructora,

tanta connivència a deixar fer,

a anorrear, reduir a cendres un territori,

a prendre la dignitat de la seva gent...

La debilitat de la condició humana

no pot legitimar la violència

emparada amb aptituds irresponsables,

amb mentides denigrants injustificables.

No pot ser la cobdícia esperpèntica

de causar mal, de deixar en mans de la mort

la resolució dels conflictes oberts.

No hi ha guanyadors,

no hi ha vençuts,

tots som víctimes de l'improperi,

la mort saboteja essències vivencials

de gent anònima que intenta sobreviure

en la pobresa i la destrucció.

D'altres amb el taüt esperant el judici

de la connivència miserable.

D'altres com a executors de tanta barbàrie,

de fer possible aquests genocidis,

més aviat que tard, han de pagar

pels crims orquestrats des de la prepotència.

Les mans lliures de sang són el graó

per reconstruir la llibertat,

l'assentament de pobles asfixiats

en la grisor de dècades de patiment,

de menyspreu d'una societat

que viu de la negació insensible.

Llibertat per Ucraïna, llibertat pel poble de Palestina.

Tornen les festes de barri a Font-rubí!

Com cada estiu, abans de la Festa Major, els barris i nuclis de Font-rubí s'omplen de taules, música i bon ambient. Sopars populars, ball, jocs per als petits i ganes de retrobar-se amb els veïns són la fórmula que mai falla. Ja fa anys que aquestes festes són una tradició ben arrelada, i aquest 2025 no serà menys!

Aquí teniu les dates confirmades per als diferents barris:

- **L'Avellà** – Divendres **27 de juny**
- **L'Alzinar** – Dissabte **28 de juny**
- **Montjuïc i la Rubiola** – Dissabte **5 de juliol**
- **Carrer Santa Maria** – Diumenge **6 de juliol**
- **Barri de Santa Maria** – Dissabte **12 de juliol**
- **Les Casetes** – Divendres 18 i dissabte **19 de juliol**
- **Plaça del Mil·lenari** – Dissabte **19 de juliol**
- **Carrer Vicenç Marí** – Dissabte **26 de juliol**
- **Barri de Font-rubí** – Dissabte **26** i diumenge **27 de juliol**
- **Can Rovireta** – Dissabte **2 d'agost**



Escola

Diada de Sant Jordi a l'Escola Font-rúbia

Una jornada d'art i cultura compartida amb contes, poemes, música i dansa que van omplir tots els espais de l'escola

El passat 23 d'abril, l'escola Font-rúbia va viure una Diada de Sant Jordi ben especial, plena de literatura, creativitat i complicitat entre petits i grans. Al llarg de tota la jornada es van succeir activitats pensades per gaudir de la lectura i l'expressió artística des de diferents formats i llenguatges.

El matí es va iniciar amb el Recital Itinerant, una proposta que es consolida com un dels moments més esperats de la diada. Mestres en actiu i jubilats, alumnes i famílies van oferir

contes, poemes, endevinalles i fragments literaris repartits per diversos espais del centre. Cada assistent podia dissenyar el seu propi recorregut cultural, tot triant les actuacions que més li venien de gust veure. Una manera oberta i participativa de viure la literatura, que va omplir l'escola d'històries i emocions.

A la tarda, la festa va continuar amb les interpretacions musicals i dansades de l'alumnat, que va posar ritme i color a la commemoració. Al mateix

temps, els nois i noies de sisè van muntar una parada de llibres —nos i de segona mà— amb la finalitat de recaptar fons per a la sortida de final de curs. I per als més petits, la comissió de biblioteca va preparar un espai acollidor amb àlbums il·lustrats i jocs per compartir en família.

Una diada viscuda amb intensitat i alegria, que reforça els vincles entre les persones que formen part de la comunitat educativa i que posa en valor la literatura com a eina de convivència, creativitat i festa col·lectiva.



Descobrint el nostre territori

Des de fa una bona colla d'anys, a les acaballes de curs, a l'Escola Font-rúbria fem una sortida per conèixer millor l'entorn del nostre municipi. Aquesta excursió la fem tots els alumnes de l'escola, les mestres i, com sempre, convidem també les famílies que s'hi vulguin afegir.

A més de descobrir el nostre territori, cada curs aprofitem la sortida per fer alguna activitat lúdica, com ara un joc de pistes, construcció de cabanes, land art... Les activitats es duen a terme en grups que poden ser barrejats amb infants de totes les edats, per cicles o per grups classe, segons la proposta. Un cop acabades, dinem tots plegats i, després, els infants tenen una estona lliure per jugar i gaudir de l'entorn fins que arriba l'hora de carregar motxilles i tornar caminant cap a l'escola.

Gràcies a aquestes sortides, hem pogut visitar indrets tan emblemàtics de Font-rubí com la Font i el bosc de Can Serdà, el bosc de Cal Maginet, Grabuac, el bosc de les Graus... I aquest any, per primera vegada, hem descobert la zona de Mas Moió!

Enguany, l'alumnat de primària ens vam organitzar en sis grups, cadascun amb el nom d'un animal que es pot trobar a la zona (porcs senglars, cabirols, llebres...). Cada equip estava format per infants de diferents edats, un o dos mestres i, en alguns casos, també familiars acompanyants. Abans de sortir, cada grup va rebre un mapa amb l'itinerari i diferents punts marcats on havíem de trobar una fita: la petjada de l'animal del nostre grup.

Seguint el camí, i si tot anava com estava previst, arribàvem al punt de



trobada amb cinc petjades recollides. Un cop allà, ens vam retrobar amb els alumnes d'educació infantil, que havien arribat a Mas Moió amb autocar. Després d'esmorzar plegats en un bosquet, ens vam dirigir cap a la zona de la Font de l'Indiot, on ens esperava un gran repte: construir entre tots un poblat al mig del bosc. Ens vam dividir l'espai per cicles i, amb els materials que ens oferia el bosc, més cordill i fang que havíem portat de l'escola, els infants van construir unes cabanes ben originals. Algunes fins i tot tenien plats i estris de cuina fets amb fang!

Abans de dinar, vam fer un recorregut per les diferents construccions per tal que cada grup pogués explicar com les havia fet o si hi havia alguna història darrere la seva cabana. En aquell moment, ens van visitar també altres famílies que havien vingut expressament per compartir el dinar amb nosaltres. Després de menjar i jugar una estona per la mateixa zona, cap a les 15 h vam iniciar el camí de tornada cap a l'escola. Els més petits de l'escola van tornar amb autocar, mentre que els infants de primària vam fer la baixada caminant, tots junts.

Una vegada més, va ser una jornada relaxada i agradable que ens va per-

metre fer comunitat, conèixer un indret nou del nostre municipi i gaudir de la natura.

Sortir de l'escola i trepitjar territori ens connecta amb el que ens envolta. Ens permet estimar-lo, entendre'l i valorar-lo. A més, aquestes sortides afavoreixen vincles entre infants, mestres i famílies, i contribueixen a aprendre d'una manera vivencial, activa i significativa. Per tot plegat, són experiències que deixen empremta i que val molt la pena mantenir. Ara ja toca pensar a quin lloc anirem el proper curs i agendar-ho perquè les famílies que ho desitgin puguin tornar a acompanyar-nos!



El petit museu de Joan Miró

Els infants d'educació infantil, durant aquest tercer trimestre, hem estat treballant l'artista català Joan Miró. Primer de tot, vam conèixer aquest artista a través de les obres més representatives i vam parlar sobre aspectes de la seva vida, com treballava i quins elements caracteritzen el seu estil tan especial.

Per aprofundir, el mes d'abril vam anar tots plegats d'excursió a la Fundació Miró de Barcelona. Allà vam tenir l'oportunitat d'observar de ben a prop i apreciar les obres d'aquest artista, fixant-nos especialment en els colors, les formes, els símbols i les tècniques que feia servir.

Un cop feta la sortida, a través dels tallers de plàstica, hem experimentat amb diferents materials i tècniques per crear les nostres pròpies obres inspirades en Miró. Tots aquests treballs s'han recollit en una petita exposició instal·lada al passadís d'infantil, convertit per uns dies en un petit museu ple de creativitat.

Els infants d'I5 han escrit unes invitacions convidant tot l'alum-

nat i mestres de l'escola a gaudir de l'exposició, i els infants d'I4 han fet uns cartells informatius que s'han penjat a les portes de l'escola perquè les famílies puguin anar a veure aquest petit museu de Joan Miró, ple de petites obres d'aquest gran artista català.

Aquest projecte ha estat una gran oportunitat per acostar els infants al món de l'art, estimular la seva creativitat i expressió plàstica, i fomentar l'observació i l'admiració per un dels artistes més estimats del nostre país.



CONSTRUCCIONS
Pere Carol

Av. Santa Maria, 47 • Tel. 93 897 92 30
08736 Guardiola de Font-rubí

Celler de Can Suriol del Castell

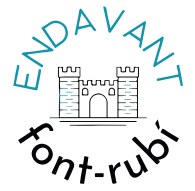
www.suriol.com
T. 938 97 84 26



Suriol

Can Suriol del Castell de Grabuac Font-rubí

Endavant Font-rubí: propostes de millora



Fem que Font-rubí funcioni millor

Volem una gestió professional, eficient i compromesa

Les obres al centre de Guardiola poden generar molèsties, però **hi ha qüestions que han de rutllar igualment**. El correcte funcionament dels semàfors o evitar talls d'aigua **no haurien de dependre de les obres en curs**. Sabem que les obres es subcontracten i que, en aquest cas, **la Diputació n'és la responsable directa**, però això **no eximeix l'Ajuntament de fer-ne un seguiment actiu i persistent**.

Ens consta que s'han fet **algunes reclamacions** a la Diputació, i això és positiu. Ara bé, **cal anar més enllà**: el seguiment d'una obra no s'ha de limitar a comunicar incidències, sinó a vetllar perquè aquestes no es repeteixin. **Assumir responsabilitats també vol dir anticipar-se i fer de la supervisió una eina habitual de govern**.

Un exemple recent és el camí de Cal Muntanyès. Fa mig any s'hi va actuar, però l'estat actual **no és l'esperable després d'una obra recent**.

Entenem que es vulgui arribar a més veïns, però **la prioritat ha de ser sempre garantir una obra ben feta**. A vegades, menys és més, si això assegura **qualitat, seguretat i durabilitat**.



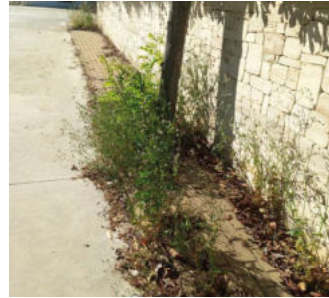
Un manteniment més planificat i humà és possible

Tots sabem que **un poble ben cuidat transmet orgull i benestar**. Però sovint, petits detalls com **un arbre que no fa ombra, una vorera malmesa o un carrer deixat** degraden la qualitat del dia a dia.

A molts punts del municipi **es troba a faltar manteniment i neteja**. I això, malgrat que s'ha **augmentat la plantilla municipal, els recursos econòmics i el sou dels regidors**. Ens preguntem: **on és la millora real al carrer?**

Des d'Endavant Font-rubí, **hem demanat en diversos plens municipals** que es realitzi una **planifi-**

ció clara i efectiva del manteniment, i ho continuarem demanant. No és una qüestió menor: **els resultats visibles al carrer són fruit d'una bona organització, no de la improvisació**.



Proposem:

- **Planificar el manteniment de forma anticipada**, amb un calendari visible i transparent.
- **Detectar punts crítics** (arbrat, camins, clavegueram, espais públics) per actuar de forma prioritzada.
- **Establir un sistema de seguiment i revisió** per garantir que el manteniment no sigui reactiu, sinó preventiu.

Creiem que, amb una bona gestió, **és perfectament possible tenir un poble més net, més segur i més agradable** per viure-hi.

Governar vol dir avançar-se, no anar a remolc

No volem un Font-rubí on les coses només funcionin quan algú es queixa. Volem un municipi on **les coses funcionin perquè es planifica bé, perquè es vetlla pel detall i perquè la ciutadania és escoltada**. On la gestió **no sigui improvisada, sinó responsable i compromesa**.

Ens acomiadem desitjant-vos un molt bon estiu. Participem, compartim i fem poble entre totes i tots. Ens trobareu a les festes de barri i a peu de carrer, com sempre.

L'Equip de ENDAVANT font-rubí
Correu elèctric: edvfontrubi@gmail.com
Instagram: endavantfontrubi



Meitat de mandat: moment de fer balanç

El passat 17 de juny va fer dos anys que es va constituir el nou consistori de Font-rubí després de les eleccions municipals celebrades el maig de 2023. Això vol dir que ja ha passat la meitat del mandat que les urnes ens van donar i, per tant, és un bon moment per fer balanç de la primera part d'aquesta responsabilitat que ens vau encomanar.

Durant aquest temps des del grup d'Ara Font-rubí hem utilitzat els nostres dos regidors, la Jordina Doblàs Qué i el Martí Càlix Tarrida, per presentar diverses mocions per millorar el nostre municipi i la vida dels que hi vivim.

Durant l'època de sequera vam presentar dues mocions, una per fer sistemes de recollida d'aigua de la pluja en edificis municipals i per bonificar part de l'IBI d'aquells habitatges particulars que n'instal·lessin així com una revisió dels comptadors per tal de minimitzar les pèrdues de la nostra xarxa d'aigua. També vam proposar que quan hi hagués onades de calor la piscina municipal fos d'accés gratuït pel veïnat de Font-rubí per tal que es poguessin refrescar.

En l'àmbit de la participació ciutadana vam proposar que hi hagués un espai obert a la ciutadania en els plens municipals en el que poguessin fer arribar de primera mà les propostes o queixes que tinguessin. Per altra banda, també vam proposar que es tornessin a celebrar els pressupostos participatius mitjançant els quals els veïns i veïnes puguin decidir en quines inversions destinar part del pressupost municipal.

Quan la proposta d'urbanitzar part de la muntanya de Font-rubí ens va fer veure a tots que com a poble teníem un planejament urbanístic antic i que no responia a les necessitats actuals i futures del municipi vam proposar que s'iniciés el procés per modificar el planejament urbanístic de Font-rubí per tal d'adaptar-lo a les necessitats actuals revisant les zones urbanitzables no desenvolupades i avaluant si calia modificar-ne, eliminar-ne o crear-ne alguna.

En el marc de les reivindicacions de 2024 de la pagesia per defensar, dignificar i fer valdre la pagesia i la importància que té per al país i per a la societat vam presentar una moció perquè el plenari donés suport a les seves reivindicacions i exigint a les institucions catalanes i espanyoles els canvis necessaris per reduir la burocràcia i optimitzar els recursos. En la línia de la promoció dels productors i comerços locals vam proposar que en tots els actes organitzats per l'Ajuntament s'oferissin productes locals en cas que el producte a oferir es produís al municipi i en cas que no fos així s'oferissin productes de la comarca o venuts a comerços de Catalunya.

Aquestes són només algunes de les mocions presentades i de les preguntes que hem fet durant aquests dos anys al plenari municipal. Durant els pròxims dos anys seguirem fent arribar les necessitats i propostes que ens feu arribar.

En la línia de potenciar la nostra funció de control de l'acció (o falta d'acció) del govern així com de suport a les necessitats i inquietuds dels veïns i veïnes hem iniciat una ruta pels barris en la qual visitarem tots els barris durant aquest 2025 i principis del 2026 per recollir les problemàtiques.

El passat 8 de juny vam fer la primera trobada al barri de Can Castellví, on vam poder compartir amb els veïns i veïnes les problemàtiques del barri i recollir propostes per millorar-lo. Totes aquestes aportacions les traslladarem al proper plenari municipal, i treballarem perquè esdevinguin una realitat.

La pròxima parada d'aquesta ruta serà el barri de Santa Maria el pròxim dissabte 28 de juny a les 19 h.

Properament, anirem anunciant les dates de la resta de visites als barris. De totes maneres ens podeu fer arribar les vostres propostes o necessitats a qualsevol membre del nostre grup municipal, enviant un missatge a hola@arafontrubi.cat o a qualsevol de les nostres xarxes socials (Facebook, Instagram i Twitter).

Us animem també a unir forces al nostre equip per fer avançar i millorar el nostre poble. Si us hi voleu apuntar només cal que ens envieu un missatge a qualsevol de les plataformes que us indicàvem al paràgraf anterior. Us hi esperem per tots junts treballar dia a dia per a la millora de Font-rubí.

Font-rubí, A SANG I FOC

CAPITAL CARLINA I D'ALTRES HISTÒRIES

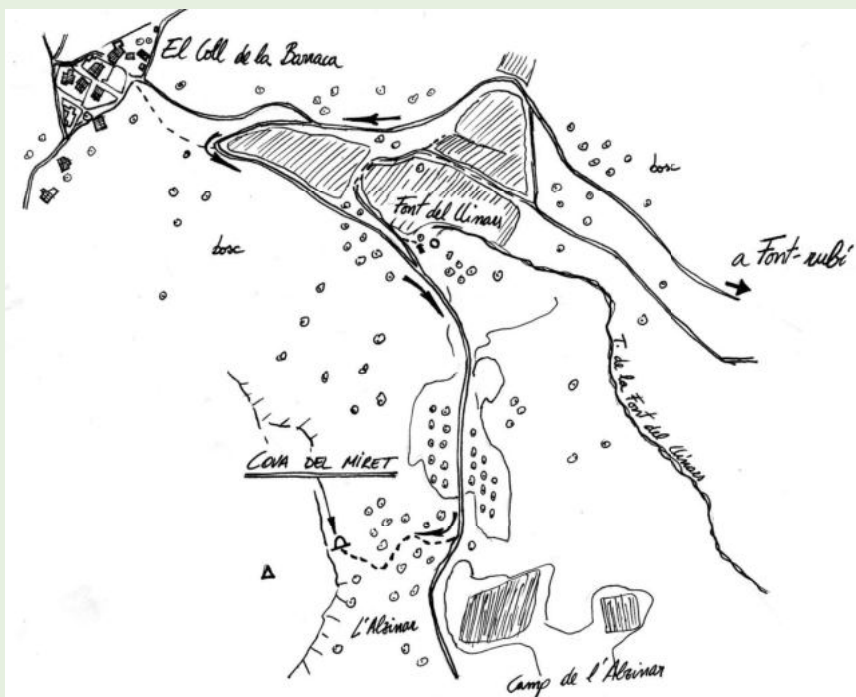
El setembre de 1872, Martí Miret protagonitza els moviments carlins al Penedès. El dia 7 és a Masquefa per reunir-se amb Domingo Masachs, dit Nas-ratat, i amb Miquel i Joan Borràs, dits Cadiraire (eren cadiraies a Capellades)¹. Es mouen per recaptar i proveir-se.

El sometent català, estructurat localment i per districtes, va ser incentivat pel govern a entrar en guerra, però va rebre la negativa. Fins i tot, després d'entrevistar-se Alfons de Borbó amb alguns membres del sometent a Besiers, el 15 de setembre, "uns cabos de sometent" van publicar una proclama a favor de la revolució carlina².

1872 - MIRET A FONT-RUBÍ

La importància de la facció de Martí Miret creixia cada dia, i la columna Peñarrubia no descansava en la seva persecució. El dia 8 de setembre, la seva partida és a Font-rubí. La columna governamental, però, es dirigeix a perseguir el Cadiraire, que encara era a Masquefa, i el fa fugir en direcció a Sant Joan de Conilles (de Mediona), però en perd la pista gràcies a la protecció que ofereixen els veïns als carlins³. Els boscos i els masos de Mediona i Font-rubí tornen a ser terreny amic i refugi.

De nou posem llum a la foscor, ja que durant tants anys, ignorants, ens havíem preguntat inútilment d'on sortia el nom de la Cova del Miret, un cognom tan aliè a la contrada. La secció Conèixer Font-rubí i el seu Entorn, l'any 2006, publicava un article sobre aquesta cavitat, fins llavors gairebé desconeguda, excepte per pocs veïns i arqueòlegs. Era una cova que va servir per amagar-se: una talaia resguardada per la pendent i un espès bosc d'alzines. Seixanta anys després, també va servir per amagar reclutes de la Guerra Civil, i per això tanta discreció⁴.



UNA MOBILITAT DE VERTIGEN

És la muntanya, també ara, el quarter dels revoltats, i una frenètica activitat és la perdició de l'exèrcit perseguidor. Al nord, Castells es movia pel Berguedà, Savalls a l'Empordà, Francesc Vallès i Francesc Cerdà a Tarragona, Tristany a la Catalunya central, Baliarda al Llobregat, i arreu els cabdills copaven bona part del territori. Aquí, Masachs, el 10 de setembre, volta per Orpí; el mateix dia, Miret ja és a Sant Quintí de Mediona i Borràs a Castellví de Rosanes. L'endemà,

dia 11, totes aquestes forces es reuneixen a la Llacuna¹. Tots plegats marxen el dia 12 a Santa Maria de Miralles, el 13 a Òdena i el 14, altre cop, a Orpí. El dia 15 de setembre, Martí Miret se'n va a la Pobla de Claramunt. Mentrestant, el Nas-ratat i el Cadiraire són a Santa Margarida de Montbui, per després reunir-se tots plegats a la Pobla de Claramunt el dia 16, i tot seguit marxen cap a Cubelles¹. El dia 17, Miret és a Sant Quintí de Mediona, i l'endemà és a Masquefa i torna a Sant Quintí el dia 19. Aquell dia, la columna Peñarrubia els intercepta i els persegueix a la Torre de Claramunt, la Llacuna i Sant Quintí de Mediona, dispersant-los i causant-los un mort i diversos ferits³. El dia 22, Miret marxa de Sant Quintí i, el 24, és altre cop a Cubelles. El 25 ja és a Torrelles de Foix, i el 27 i 28, de nou a Masquefa. Mentrestant, Masachs, Borràs i Espolet són a Santa Margarida de Montbui.

Les incursions es fan utilitzant la serralada prelitoral de Bolet i Font-rubí per desplaçar-se arrecerats, a banda i banda, des de Torrelles a Masquefa, però, mica en mica i amb gosadia, aniran ampliant les zones que trepitgen.

¹ Melchor Ferrer. Historia del Tradicionalismo Español Tomo XXIV, pàg. 122.

² Luís Ferran Toledano. Contribucions i segrestaments carlins a Catalunya, 1872-1876, pàg. 121.

³ El Cuerpo de Estado Mayor del Ejército. Narración Militar de la Guerra Carlista de 1869 a 1876 – Tomo VIII, pàg. 162 i 163.

⁴ Marc Galimany. Conèixer Font-rubí i el seu entorn. Montòneg, núm. 94, abril de 2006.

Agro Cevipe

Cereals
JOSEP MARIA QUERALTÓ
"Can Carbó"

ADOBS CONVENCIONALS I ECOLÒGICS
PINSOS PER ALIMENTACIÓ ANIMAL
FITOSANITARIS
MATERIAL PER L'EMPARRAT
PLANTES D'HORTA

Avinguda Josep A. Clavé, 36
Telèfons 93 899 10 52 / 696 45 85 40
Sant Martí Sarroca

Al fil de la vida

EL PAPA LLEÓ XIV. Continuïtat amb segell propi

L'elecció del cardenal Francis Prevost com a papa ha estat, en general, molt ben rebuda. Se'l veu un home molt serè, un home molt de Déu, que és l'important perquè un papa ens ajudi a apropar-nos a Jesucrist.

Reunit amb els cardenals, el nou papa els va dir que havia escollit el nom de Lleó en memòria de Lleó XIII, perquè va afrontar la qüestió social en el context de la primera gran revolució industrial a Europa. Avui l'Església ofereix el seu patrimoni de Doctrina Social davant nous desafiaments per a la defensa de la dignitat humana.

Robert Prevost no únicament ha rellevat el papa Francesc com a successor de Pere, sinó que també n'ha estat amic. El va fer bisbe de Chiclayo, al Perú, i el va posar al davant del Dicasteri per als Bisbes, entre altres responsabilitats dins el Vaticà.

Lleó XIV prosseguirà la tasca iniciada pel papa Francesc: el Jubileu 2025 i la fase d'implementació del Sínode. Però, sens dubte, també hi haurà coses noves, perquè cada papa marca el seu segell propi en l'esdevenidor de l'Església. "Cap papa comença de zero, però cap és igual: és com la paella", ha dit el cardenal Cristóbal López, salesià i arquebisbe de Rabat.

Alguns diran que el seu nom no estava entre les apostes que circulaven, però sí que hi era entre els cardenals electors que havien detectat, com així ho va fer el papa Francesc, que el va crear cardenal. És el Pontífex que es busca: missioner, creador d'unitat i comunió, constructor de diàleg i ponts, i testimoni de pau.



Així es va presentar des del balcó de la llotja central de la Basílica de Sant Pere el papa Lleó, amb una salutació de pau: "La pau sigui amb vosaltres". La pau comença amb cadascun de nosaltres: des de la manera com mirem els altres, escoltem els altres, parlem amb els altres. I ho va fer en italià i en espanyol, perquè Lleó XIV ha estat missioner al Perú durant quaranta anys. Va triar aquest idioma per saludar la cristiandat en lloc de la seva llengua materna. El papa Francesc es va fixar en ell, posant-lo al davant del Dicasteri per als Bisbes i el va fer president de la Pontifícia Comissió per a l'Amèrica Llatina.

L'actual papa Lleó XIV va visitar l'any 2016 la parròquia i l'Ateneu de Sant Roc de Badalona, un barri obrer destinatari de diverses onades migratòries. En aquells moments era prior general de l'Orde dels Agustins, que encara regenten aquesta parròquia. D'aquesta visita se'n constata el fet, però no se'n va fer cap fotografia. Això sí, a l'altar d'aquesta parròquia ja hi ha l'escut de Lleó XIV, religiós agustí. Acolim el papa Lleó XIV amb joia i esperança.

Josep Puig Font
Juny 2025

El Montòneg
LA REVISTA MONTÒNEC
et convida a col·laborar activament
amb la nostra redacció

Si t'agrada el periodisme o simplement
vols integrar-te a la nostra entitat, vine!

Posa't en contacte amb nosaltres
als telèfons 647 63 16 39; 600 31 21 00
o a través del correu electrònic:
montonec@montonec.cat

INSPIRA
Medicina Tradicional Xinesa
Un espai dedicat a la salut natural

Sessions de teràpies naturals
Classes setmanals de kungfu, taitxí, i txikung

651.388.914 - www.sontrestesoros.com - @inspirafontrubi

El Temps a Font-rubí

1. Abril... aigües mil.

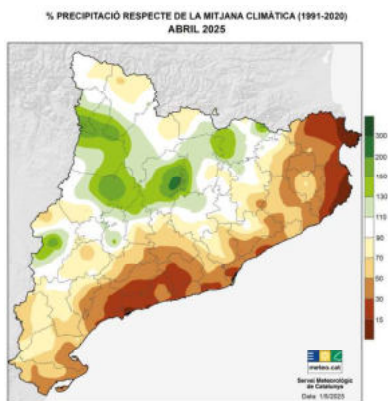
Visió general de Catalunya.

L'abril ha estat, en general, càlid; la temperatura ha registrat anomalies positives, però sense gaires estridències (entre +1 °C i +2 °C en general).

Aquest mes ha estat sec al litoral i prelitoral, molt sec a la Costa Brava i a la Costa Daurada. A la resta ha estat normal o plujós, com es pot veure al mapa d'anomalies de precipitació del mes.

Apropar-nos al nostre municipi, trobem que la precipitació total a Font-rubí, mesurada per l'estació meteorològica del Servei Meteorològic de Catalunya (SMC) ubicada al barri de Montjuïc, és de 16,6 litres i es concentra en dos episodis:

el dia 2, amb 6,8 litres, i el dia 26, amb 5. Una quantitat molt minsa i amb una distribució temporal molt irregular.



2. Al maig... cada dia un raig

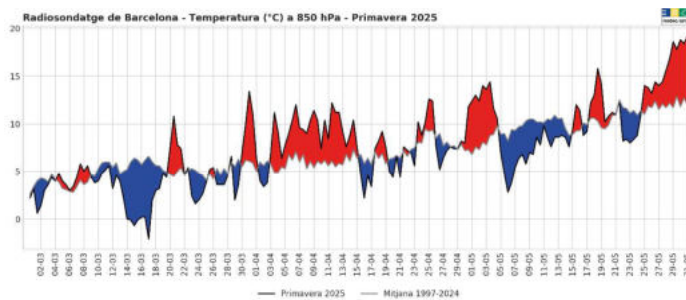
Visió general de Catalunya

El maig ha estat lleugerament càlid a tota Catalunya. Els darrers dies es va patir un augment important de les temperatures i una calorada que va superar els 30 °C a molts punts del territori.

La pluja al mes de maig ha estat força abundant, però molt concentrada en el temps i en el territori. Així, a Ponent i bona part del Pirineu, el mes ha estat sec, i molt sec a la Ribera d'Ebre. En sentit contrari, trobem que al quadrant nord-oriental, el Maresme i altres punts dispersos, el mes ha estat plujós o molt plujós.

Girant la nostra mirada sobre Font-rubí, ens trobem amb dos episodis de gran intensitat els dies 4 i 5, que van registrar més de 50 litres amb unes tempestes curtes i molt intenses, acompanyades de calamarsa. Al Coll de la Barraca es van donar dues tempestes: una d'uns 23 litres en 30 minuts i l'altra, amb més de 30 litres l'endemà. A l'estació del SMC es van mesurar uns 50 litres el dia 5. El segon episodi es produeix entre el dia 9 (15 litres) i el dia 11 (10 litres).

Encara que sembla que ha plogut força aquest mes de maig, la distribució de les pluges continua sent molt irregular, tant en el temps com en el territori. Avui dia (13 de juny), fa 32 dies que no plou.



3. La primavera... la sang altera

Si ampliem la visió a un àmbit temporal més gran, com és la primavera meteorològica (març, abril i maig), ens trobem amb un període que podem dir que ha estat lleugerament càlid, amb temperatures properes o una mica superiors a la mitjana climàtica.

Si ens referim a la precipitació, ha estat una de les primaveres més plujoses d'aquest segle a gran part del territori, amb l'excepció del delta de l'Ebre i alguns punts aïllats de l'Alt Empordà i del litoral central, on ha estat seca.

El patró d'irregularitat pluviomètrica es repeteix a Catalunya, tal com correspon a un clima mediterrani. Ara ens endinsem en l'època estiuenca i la visió a llarg termini ens augura uns mesos (juliol i agost) secs o molt secs.

Alternança de períodes càlids i freds

Al llarg de la primavera s'han succeït períodes relativament freds i càlids, que han donat com a resultat una temperatura mitjana al voltant dels valors mitjans climàtics o lleugerament superiors. Els darrers dies de maig es van assolir valors de temperatura plenament estiuencs. El següent gràfic de la temperatura mesurada a una altura de 1.500 m (850 hPa) ens mostra l'alternança entre períodes freds i càlids d'aquesta primavera, aconseguint-se així una temperatura mitjana propera a la mitjana climàtica.

Refranys

Els refranys són el resultat de les observacions fetes de forma simple. Acostumen a reflectir fenòmens que es repeteixen amb major o menor freqüència a un nivell local (territori) i que no podem aplicar de forma general sense tenir el greu risc d'equivocar-nos, tal com veiem als títols anteriors.

- Març ventós i abril plujós fan maig florit i formós.
- Aigua de primavera, si no és torrencial, omple la panera.
- Molta flor de primavera, bona tardor espera.
- Sant Joan arribat, la primavera ha passat.
- Aigua d'estiu? Xirriu-xirriu.

MISSA A L'ERMITA DE SANT SALVADOR DE PARERES 1964

La fotografia, que pertany a Joan Bricollé, mostra l'aplec anual de Sant Salvador de Pareres als anys seixanta



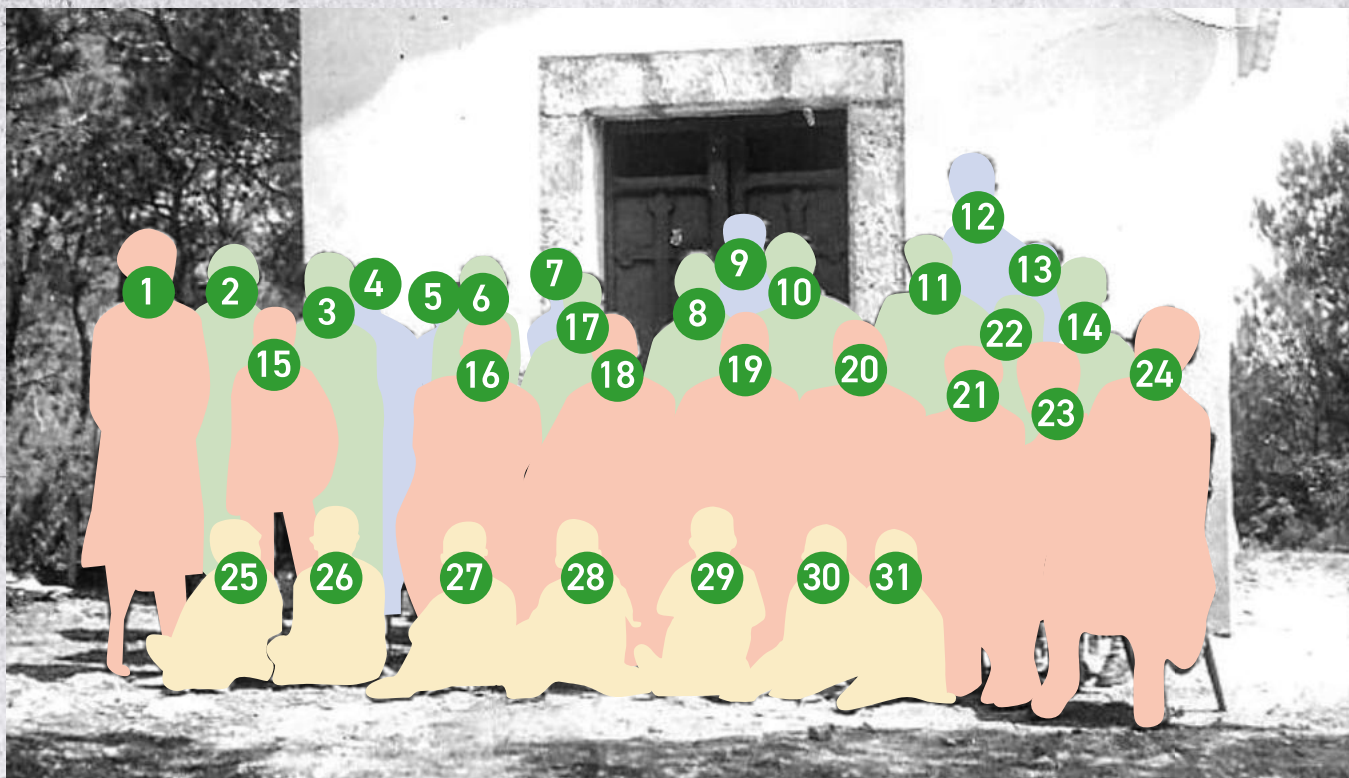
Personatges

Davant de l'ermita, d'esquerra a dreta i de darrera cap endavant s'han identificat: 1.- Josefa Miret Abad (filla dels amos - Vilafranca), 2.- ?, 3.- Concepció Castellví Bartrolí (Clivelleres), 4.- Jaume Castellví Gumà (Clivelleres), 5.-?, 6.- Encarnació (Departament Mas Moiò / Dep. Maset de Pareres o Ca l'Indalesi), 7.- ?, 8.- Joan Tarrida Santacana (Cal Sardinier), 9.- Josep Grimau Noguera (Les Pareres), 10.- Eduard Bages Raventós (Cal Cabra), 11.- Joan Bricollé Carol (Santa Maria / Dep. Les Pareres), 12.- ?, 13.- ?, 14.- ?, 15.- Pablito (Afillat de Ca l'Indalesi), 16.- Joan Miret Soler (Propietari de Pareres - Vilafranca), 17.- Indalesi Rubió (Dep. Maset de Pareres o Cal Indalesi), 18.- Mossèn Vicenç Marí (mossèn de Guardiola), 19.- Josep Grimau Mestres (Masover - Les Pareres), 20.- Rossita Grimau Noguera (Dep. Les Pareres), 21.- Navidad Carol (Cal Ramonet de les Canyes / Santa Maria), 22.- ?, 23.- Rosa Bertran Miret (Cosina dels

propietaris), 24.- Angeleta (Cal Manel Cantí / Cal Ticarona), 25.- Jaume Subirats Castellví (Sant Quintí de Mediona), 26.-?, 27.- Joan Bricollé Grimau (Dep. Les Pareres), 28.- Rosa M. Bricollé Grimau (Dep. Les Pareres), 29.- Salvador Grimau Tarrida (Les Pareres), 30.- Maria Rosa Soler Grimau (Cal Ticarona), 31.- Josep Grimau Tarrida (Les Pareres). Mudats i vestits d'estiu, els assistents a l'aplec s'hi posen per la fotografia que immortalitza el moment.

Indret

La fotografia està presa davant de la capella de Sant Salvador de Pareres. Una portalada de pedra amb llinda rectangular i porta de fusta condueix a l'interior d'aquesta bonica capella, que, malgrat estar vinculada al municipi, pertany a Mediona. En podeu veure els detalls i la descripció al Montòneg núm. 91, d'octubre de 2005, a la secció Conèixer Font-rubí i el seu entorn.



Context històric

La fotografia està datada del 6 d'agost de 1964. La Montserrat Tarrida, masovera de fa molts anys, explica que cada any, ininterrompudament, se celebra aquest aplec el dia 6 d'agost. Antigament es feia un dinar i, actualment, se serveix un aperitiu davant de la capella. Actualment, però, la data varia segons l'agenda del bisbe de Tortosa, Sergi Gordo, amic de la família, el qual actualment oficia aquesta tradicional missa.

L'ermita de Sant Salvador s'esmenta documentalment l'any 1596, i sembla que en va substituir una dedicada a Santa Magdalena, datada del segle XIV. De Pereres se'n té constància des de l'any 1338. Pertanyia al castell de Mediona, Ramon de Barberà. Davant de la casa actual hi havia l'edifici original: una torre de defensa o casa forta. D'allí en sortí la placa que presideix la llinda de l'actual masia, que diu: "cuartel de mediodía", així doncs al migdia respecte del castell. Posteriorment ha sofert diverses restauracions, l'última a mans de la propietat actual. Antigament va ser punt de pelegrinatge pels veïns de la zona —l'Avellà, Font-rubí—, que assistien també a aquest aplec. A l'interior hi ha, quadrat a la paret, un text musicat dedicat al sant; es titula Goigs

a llaor de Sant Salvador, que es venera en la seva ermita de Pereres al terme de Mediona. Els versos comencen:

*"Damunt els camps i les eres,
les collites i els sembrats,
Sant Salvador de Pereres,
gardeu-nos de malvestats"*

El text, de sis estrofes, està imprès l'any 1959, i n'és autor Jaume Mercader Miret. Conté també els pentagrames, obra de mossèn Josep Maideu. També és curiós veure un exvot pintat sobre fusta, que representa un caçador a qui li explota la pólvora a la cara. Aquests episodis pintats representen l'instant de l'accident o malaltia i es penjaven a l'església per demanar la recuperació del ferit.

Han ajudat a identificar els personatges: Montserrat Tarrida Santacana (Cal Sardinera / Les Pareres), Jaume Subirats Castellví (Sant Quintí de Mediona), Salvador Grimau Tarrida (Les Pareres / Casa Nova de Pareres) i Joan Miró Miret (Vilafranca).

Si detecteu errors, o sabeu els cognoms que falten, podeu enviar les vostres correccions a: marcgalmmany@gmail.com o al 647 631 639.

**Semàfors de la desesperació III**

Aquests semàfors duren menys en verd que un lífting a l'Encantada. Ara estan en mode ràndom, és a dir, a la seva bola. S'ha vist gent fent un tallat a Cal Pau Xic mentre espera que es posi verd, i els sobra temps. Hi ha gent que arriba a Guardiola a dos quarts de set i, si veu que a les set els treballadors marxen, se'l passa en vermell... [True Press]



"Això és més llarg que un semàfor de Guardiola"
[Proverbi penedesenc]

**Encantada cara plana**

A la geganta li ha durat menys el lífting que un semàfor verd a les obres de Guardiola. No es pot ser encantada i ensopegar només sortir del cirurgià. Si veus que caus, nena, deixa el mocador i el ram, i posa les mans! [EFA Guardiola]



"Ets més curt que un arreglo de l'Encantada."
[Proverbi guardiolenc]

**Alerta boomer**

Atenció! Aparteu les criatures: que porten els Boney M a Guardiola. Bé, els originals no, que deuen ser morts o són més antics que un semàfor vermell de les obres de Guardiola. Això sí, porten en Peyu i molta festa incorporada. [Font-rubí News]



"Guardiola és més fàcil d'arribar que de traspasar."
[Proverbi penedesenc]

el Gat


Instal·lacions i Manteniments Vilallum, S.L.

**Energia Solar, Electricitat, Aigua,
Gas, Aerotermia, Climatització,
Aires condicionat i energies
renovables**

C/ Sant Maria, 43
08736 Guardiola de Font-rubí

info@vilallum.com
Tel. 609 309 961

JAUME LLOPART ALEMANY



VINS I CAVES

Carrer Font Rubí, 9- Guardiola de Font Rubí (Barcelona)
Teléfono: 938 979 133- info@jaumellopartalemany.com



Pastís de mel i mató

Ingredients:

500 grams de mató, 125 grams de iogurt natural, 125 ml de llet sencera o semidesnatada, 80 grams de mel, 4 ous, 50 grams de farina de blat o de blat de moro (Maizena), un pessic de sal, fruits secs per acompanyar (opcional)



Preparació:

En un bol, triturem amb la batedora de braç el mató, la mel, la llet i el iogurt fins a obtenir una crema fina. Tot seguit, hi afegim els ous, la farina i el pessic de sal, sempre triturant cada ingredient a mesura que l'incorporem.

Per evitar grumolls, un cop tinguem la barreja feta, la podem passar per un sedàs. Un cop colada, deixem reposar la mescla a la nevera durant uns 30 minuts.

Preescalfem el forn a 175 °C, amb calor a dalt i a baix. Aboquem la mescla en un motlle d'uns 20 cm de diàmetre —preferiblement de silicona i desmuntable— i la coem al forn durant 35 minuts. Un cop cuit, apaguem el forn i deixem el pastís a dins perquè es refredi lentament.

Es pot servir sol o amb fruits secs pel damunt.

Bon profit!

Una veïna a qui li agrada cuinar

Pollastre de pagès rostit a la greixonera

Ingredients:

Pollastre, taronja, llimona, brandi, brou de pollastre, oli d'oliva, sal, pebre.

Preparació:

Socarrimarem el pollastre i el netejarem bé. Seguidament, l'introduïrem dins la greixonera per anar al forn. El regarem amb oli d'oliva, el salarem, i també el ruixarem amb el suc de taronja i de llimona. Hi posarem uns trossets petits de pell de taronja i de llimona. Afegirem el brou de pollastre, taparem la greixonera i ja la podem posar al forn durant uns quaranta minuts aproximadament.

Passat aquest temps, la destaparem per deixar-lo daurar; li anirem donant la volta de tant en tant i l'anirem ruixant amb el seu propi suc. Quan comenci a estar daurat, el regarem amb brandi i hi posarem pebre per sobre (primer per un costat i després per l'altre). Deixarem que es vagi daurant tot, comprovarem el punt de cocció i ja tindrem el plat llest.



Bon profit!!!

Magda Lluch

9 de cada 10 incendis són causats per persones

Al bosc, tota imprudència és fatal.
Si fas una barbacoa pots provocar un foc.



Evitar-ho i protegir-te comença amb tu.

112
emergències

Si veus foc o fum, truca al 112.
Informa-te'n a incendis.gencat.cat



Diputació
Barcelona



Generalitat
de Catalunya

El Govern de
TOTHOM