



Febrer 2026 - any XXXVII

núm.
213



 VEGUERIAPENEDÈS

Editorial:
Tres veus que fan poble

Notícies:
Carnaval 2026 a Guardiola de Font-rubí

Notícies:
Rieux-Volvestre; una cerimònia dels desitjos de Cap d'Any sota el signe del vincle social

Notícies:
El Cava Jazz torna a Guardiola aquest 2026

Notícies:
Font-rubí a l'En Guàrdia!

Notícies:
La desena Cursa de l'Encantada, amb el lema "Terra i llegenda"

Notícies:
Fortes ventades sacsegen Font-rubí i l'Alt Penedès

Font-rubí, a sang i foc:
1873- Tres col·legis electorals a Font-rubí

CONTENIDORS INTELLIGENTS

EL NOU MODEL DE RECOLLIDA PER RECICLAR MÉS



Fa deu anys....

El febrer de 2016, en el número 153 del *Montòneg*, la portada destacava tres fotografies de l'actuació que el saxofonista Dani Nel·lo va fer per les Festes de Sant Vicenç, acompanyat de la Barcelona Big Band.

L'editorial, titulada "Neteja a fons?", parlava de com la crisi i el procés català van provocar una sacsejada que va destacar nombrosos casos de corrupció i manca d'ètica en la política i les institucions. Denunciava l'ús interessat de la informació, el cansament ciutadà davant les mitges veritats i conclouia que, com a mínim, aquest període havia servit per mostrar la realitat del sistema.

Entre les notícies més rellevants d'aquell número trobem:

- El Nou Casal de Joves ja estava pràcticament acabat i es podia tornar a llegir: "Un bon cava i un gran vi amb parellada de Font-rubí".
- Per segon any consecutiu, l'Associació de Joves de Font-rubí havia organitzat un concert solidari dins de les festes de Nadal.
- Els robatoris es repetien arreu del municipi, afectant cases i serveis públics. Els veïns de Can Rovireta van crear un grup de WhatsApp.
- Es va celebrar un concert solidari per la Marató amb artistes de Font-rubí.
- La Coral estava preparant la 37a trobada de Carmelles per a primers d'abril, amb una previsió de 27 corals i 1.200 persones.

La secció *Les Nostres Postals* recuperava una imatge del Sant Vicenç d'en Morrocurt de 1978, juntament amb les seccions "El punt de Mira", bústia i diverses col·laboracions de veïns, entre d'altres: "Paraules en net", "El temps", cuina, "Què faig si...", poesia i "3 peus al gat...".



Ara fa vint anys... (febrer de 2006)

- L'agrobotiga a Cal Cintet va tornar a obrir per Sant Vicenç, amb un canvi d'adjudicatari.
- La inauguració del local dels caçadors al barri de l'Avellà.
- Es crea el comitè local de UDC a Font-rubí.
- L'orquestra *La Vella Dixieland* va actuar dins del cicle del Cava Jazz.

Ara fa trenta anys... (febrer de 1996)

- El camp de futbol va patir un ensorrament.
- TV3 rodava, al Penedès, la sèrie *Nissaga de poder*.
- A Guardiola es penjaven per primera vegada guarniments nadalencs.
- Es va enderrocar la casa històrica, amb la seva botiga de queviures, de Cal Ramón Barraques.

Índex:

Fa 10 anys	2
Editorial	3
Notícies	4
Font-rubí, a sang i foc	28
Veïns	29
Escola	30
El temps	32
Poesia	34
Parròquia	35
Les nostres postals	36
Política local	37
3 Peus al gat	38
Cuina	39



El Montòneg
Núm. 213 febrer 2026

Redacció:

Josep M. Rovira
Isabel Torrents
Marc Galimany
Josep Faura

Amb la col·laboració de:

Joan Anton Tarrida
Montserrat Lluch
Jordi Gili
Josefina Piñol
Encarnació Pujadó
Teresa Piñol
Josep A. Bonell
Josep M. Sala
Veïns i Entitats Locals

Amb el suport de:

Ajuntament de Font-rubí



Edita:

Associació Cultural
Montòneg de Font-rubí
Avda. Catalunya, s/núm.
e-mail: montonec.fontrubi@gmail.com

Membre de: A C P C



Associació Catalana
de la Premsa Comarcal

Maquetació:

Sandra Güell. Serveis Gràfics
Integrals

Impressió digital:

Gràfiques Impres-Ràpid, S. L.
Pol. Ind. Domenys I, Carrer de la
Múnia, 60 Tel. 93 891 57 10
Vilafranca del Penedès

Tiratge: 330 exemplars
Dipòsit Legal: B-38.351.-90

Preu subscripció:

20 € anuals

montonec.fontrubi

Rev_Montonec

Rev_Montòneg de Font-rubí

Tres veus que fan poble

Un primer disc, una exposició intergeneracional i una recerca històrica que posen Font-rubí al centre cultural

En un poble petit, cada iniciativa cultural té un pes especial perquè neix de la proximitat i repercuteix directament en la vida col·lectiva. En poques setmanes hem tingut el privilegi de veure com es presentaven tres propostes culturals sorgides de casa, tan diferents com complementàries, que reforcen la vitalitat creativa del nostre municipi.

D'una banda, tenim el primer disc de Roser Rigol. No cal que sigui un projecte grandiloqüent per tenir importància: és un treball nascut d'un gran esforç personal i d'experiències pròpies, amb melodies i lletres que parlen de paisatge, costums i persones.

També ens arriba una proposta que uneix art i comunitat: l'exposició de Nele Pede, creada en col·laboració amb les àvies de Font-rubí i anunciada per aquest mes de març. Que Nele formi part d'una família artística multidisciplinària i sigui mare de les Scarteen Sisters —de qui també hem seguit la trajectòria internacional com a cantautores des del Montòneg— fa encara més rellevant un projecte que connecta generacions i disciplines: art, poesia, música i vida quotidiana. Alhora, la col·laboració amb les àvies del poble reforça aquesta aposta per la memòria viva.

I, finalment, la tasca rigorosa de divulgació historiogràfica que suposa l'edició del llibre *La famosa Junta Carlista de Font-rubí*, de Marc Galimany Bonaterra. Publicada per Cossetània Edicions, l'obra presenta una recerca exhaustiva —basada en la digitalització de premsa del segle XIX i en centenars de referències— que situa el nostre municipi en un mapa històric que molts desconeixien. És un treball minuciós i rigorós, del qual al Montòneg fa temps que publiquem petits fragments a la secció “Sang i Foc”, i que ara amplia el seu abast amb l'edició del llibre i la seva difusió, participant en programes com *En Guàrdia!* de Catalunya Ràdio.

Aquest tríptic —la música, l'art comunitari i la història ben documentada— no són actes aïllats, sinó iniciatives que s'entrellacen i enforteixen el teixit cultural local. La invitació que fem és senzilla: recolzem aquests esforços. Visiteu l'exposició, escolteu el disc i llegiu el llibre.

La cultura necessita públic, i especialment la de proximitat. En un municipi de menys de 1.500 habitants, cada veu compta —i en aquest número del Montòneg en portem tres de gran nivell que val la pena potenciar.

La Redacció

La revista Montòneg demana la llibertat de tots els encausats i el retorn dels membres del govern exiliats per la causa de Catalunya.

L'Equip de redacció no es responsabilitza de les opinions expressades en els articles signats.

Per a la publicació de qualsevol carta o article, l'escrit ha d'anar signat per l'autor o amb pseudònim. Es presentaran amb suport digital i en català, amb una extensió màxima de 3.500 caràcters. Caldrà que siguin lliurats a la redacció abans del dia 20 del mes anterior a la seva publicació.

Carnaval 2026 a Guardiola de Font-rubí

La carrossa, inspirada en El Dorado i la cultura Maia, va omplir els carrers de color, música i creativitat amb una cinquantena de participants

Diumenge 8 de febrer a les 11.30 h, la Pista Poliesportiva va ser el punt de sortida del Carnaval de Guardiola de Font-rubí, amb la rua de la carrossa i la comparsa local i la posterior festa infantil al Centre Recreatiu. Un any més, l'Associació de Carnaval de Guardiola de Font-rubí va portar al carrer una proposta treballada i plena de detalls, que va captar

l'atenció del públic des del primer moment.

La carrossa d'enguany estava inspirada en **El Dorado i la cultura Maia**, i volia transmetre l'esperit d'aventura, fantasia i descobriment. L'estructura recreava elements de la ciutat mítica d'or, amb columnes i piràmides, i incorporava al centre una canoa que simbolitza-

va el viatge i la recerca dels protagonistes de la història. El conjunt, acolorit i suggeridor, convidava a endinsar-se en un univers llegendar que va agradar tant a grans com a petits.

La comparsa, formada per una cinquantena de participants, lluïa vestits de colors vius i formes geomètriques inspirats en els ornaments maies. Les faldilles brillants i els tops amb motius circulars evocaven el sol i l'or, elements centrals tant en aquesta cultura com en el relat d'El Dorado. Els barrets, decorats amb plomes de colors vistosos i un sol maia al centre, completaven un vestuari ple de simbolisme. Cal destacar la feina artesanal feta pels membres de l'associació, amb prop d'un miler de plomes elaborades una a una, i la confecció dels vestits, realitzada un any més per Fili-grana Tèxtil.

Després de la rua, la festa va continuar al Centre Recreatiu amb l'espectacle infantil **"Carnestoltes de 15!"**, a càrrec de la companyia 3/4 de 15, i amb el concurs de disfresses, amb premis per a la millor disfressa individual i per a la millor disfressa familiar o de grup. L'ambient festiu i participatiu va posar el punt final a un matí de carnaval pensat especialment per a les famílies.

L'Associació de Carnaval de Guardiola de Font-rubí, activa des del 2008, va participar aquest any en diverses rues de l'Alt i el Baix Penedès, mantenint viu l'esperit del carnaval i obrint la porta a noves persones que s'hi vulguin sumar.



Contenidors intel·ligents, el nou model de recollida de residus

Clauers i documentació entregats i la sessió informativa del 6 de febrer va omplir la sala; el canvi vol permetre superar l'actual 41,51% de reciclatge i adaptar-se a la normativa europea

L'Ajuntament de Font-rubí ha començat a implantar el nou model de recollida de residus amb contenidors intel·ligents, un desplegament progressiu que arriba després del lliurament dels clauers i la documentació i de la presentació pública celebrada el 6 de febrer al Centre Recreatiu La Cooperativa. La sessió va registrar una gran assistència de veïns i veïnes —la sala va quedar plena—, un signe que el tema interessa i genera debat al municipi.

A la reunió la tècnica de la Mancomunitat Penedès-Garraf va explicar els canvis fonamentals: l'objectiu principal és augmentar el percentatge de reciclatge —actualment, el 2024, Font-rubí registra un 41,51%— i acostar-se als objectius marcats per la Unió Europea, que exigeixen superar el 60% en el 2030. Segons la tècnica, amb l'actual sistema no és possible millorar de manera significativa els resultats, i les opcions practicables en la comarca han estat la recollida porta a porta o els contenidors intel·ligents. En un municipi tan dispers com Font-rubí, el porta a porta es considera inviable; per això la majoria de municipis de la comarca han optat pels contenidors intel·ligents.

Què canvia pràcticament?

- Els contenidors «sols», destinats només a rebuig, desapareixeran: als punts on hi ha contenidors hi haurà la bateria completa amb els cinc tipus (orgànica, envasos, paper, vidre i rebuig).

- Els contenidors soterrats de Guardiola seran retirats.
- Alguns punts de recollida s'ajustaran; la reorganització serà progressiva i, com en altres municipis, durant uns dies o setmanes els contenidors nous poden romandre oberts fins que estiguin tots operatius i la població disposi dels clauers.
- S'implementen dos nous serveis: la recollida de trastos vells i la recollida de restes vegetals (amb cita prèvia). Cal trucar per concertar dia i hora i el servei vindrà a recollir a la porta de casa.
- Comerços, negocis i empreses que generin grans volums de residus rebran contenidors i una recollida adaptada al seu cas.
- Per resoldre consultes i incidències s'ha habilitat una oficina d'atenció al públic a l'ajuntament cada dijous al matí.

Reaccions i torn de preguntes

Durant el torn de preguntes la majoria de les intervencions van ser crítiques: hi va haver qui va qüestionar la legalitat del sistema, qui va expressar recels sobre control de la fracció que llença cada ciutadà, i qui va qualificar la mesura d'innecessàriament cara. L'alcalde va respondre que es tracta d'una mesura coordinada a escala de la Mancomunitat i que està orientada a complir la normativa europea; va insistir que la finalitat és reciclar més perquè, si

es redueixen les tones de rebuig que van a l'abocador, es minimitzen les pujades de taxes vinculades a la gestió de residus. També va reconèixer que el canvi generarà qüestions pràctiques que caldrà anar resolent.

Pròxims passos i informació pràctica

El desplegament serà gradual: s'aniran instal·lant els contenidors durant el mes de febrer i les setmanes següents, i la transició s'adaptarà al ritme d'instal·lació i repartiment dels clauers. Per consultes concretes sobre ubicacions, incidències en nuclis o barris, o per concertar la recollida de trastos o restes vegetals, l'Ajuntament i la Mancomunitat han posat a disposició l'oficina d'atenció ciutadana (cada dijous al matí) com a canal principal per a resoldre problemes i ajustar ubicacions segons les necessitats reals del poble.

Aquest canvi suposa una adaptació en l'ús quotidià per a la ciutadania, però les autoritats locals i la Mancomunitat subratllen que la mesura cerca una gestió més eficient i sostenible dels residus i el compliment dels objectius europeus. Font-rubí afronta ara la primera fase d'una transformació que, segons experts i tècnics, només donarà els seus fruits si la ciutadania i l'administració treballen de forma coordinada.



La Coral de Guardiola recorda Antoni Grimau amb un concert d'homenatge

Juntament amb la Coral Kandènit de Vilafranca i amb una sala plena de públic, van oferir una vetllada de música i reconeixement al director històric de la formació

Dissabte **10 de gener**, a les 19.00 hores, el Centre Recreatiu «La Cooperativa» va acollir el concert d'homenatge a Antoni Grimau, organitzat per l'Agrupació Coral Guardiola de Font-rubí. La sala estava plena —incloses les llotges— amb un públic que va voler acompanyar la coral i la família en aquest acte de record i germanor.

L'acte el va obrir la presidenta de la Coral de Guardiola, Pilar Bonaterra, que va dedicar unes paraules de record al Ton. En la seva intervenció, va repassar la seva trajectòria —36 anys al capdavant de la coral—, la dedicació incansable i la petjada que deixa en la vida musical del poble. Bonaterra va remarcar la voluntat de la coral de mantenir viu el seu llegat i va agrair públicament la tasca de totes les persones que havien fet possible el concert. Tot seguit, la regidora de Cultura, Carme Sibil, també va lloar la figura d'Antoni Grimau i el seu compromís amb la cultura local.



A l'escenari, la Coral de Guardiola, sota la direcció de Jordi González i amb Chelo Jiménez al piano, va interpretar un programa variat que va incloure l'havanera «La Rosa del Port», «Ulls Verds», la sardana «A la plaça hi ha sardanes», el Tema de Lara (Doctor Zhivago) i «Em dones força», adaptada per Antoni Grimau. La Coral Kandènit de Vilafranca, dirigida per Christina Koch i amb Xavier Sabater al piano, va oferir peces com «The Storm Is Passing Over»,

«Suo Gan» (tradicional gal·lesa), «Cançó de fer camí» i «Colometa d'amor». El concert va culminar amb un cant comú: la sardana «Font-rubí», d'Àlex Cabré, i el «Cànon de la Pau».

La vetllada va posar de manifest la solidesa artística de les dues formacions i la qualitat del treball coral. En especial, va destacar la feina del nou director de la Coral de Guardiola, Jordi González, que en molt poc temps havia acon-



seguit reprendre l'activitat de la formació amb resultats molt positius. En finalitzar, la presidenta, Pilar Bonaterra, va fer entrega de records als directors i directores i als dos pianistes, i va donar la benvinguda pública a la nova cantaire, Laura, alhora que animava més persones a afegir-se al projecte coral.

L'alcalde, en el tancament de l'acte, va dir que aquell no era un dia per fer discursos i va expressar el seu desig que hi hagués més persones com el Ton, perquè «tot aniria molt millor». La família d'Antoni Grimau, present a l'acte, va manifestar el seu agraïment per l'homenatge rebut.

Tant els cantaires com el públic van quedar molt satisfets del concert, fins al punt que, com a cloenda, les dues corals van repetir conjuntament la sardana «Font-rubí». Tot l'acte, malgrat la càrrega emotiva, va mantenir un to de record i reconeixement a la trajectòria d'un director que ha marcat la vida cultural del municipi. La confirmació que la coral continua endavant, amb ganes de continuar cantant per al poble, és un fet que ben segur hauria agraït al Ton.

Bona resposta a la donació de sang malgrat la pluja

27 donacions efectives en una tarda marcada per una major afluència en el tram final de la jornada

Guardiola de Font-rubí va tornar a respondre dilluns, 19 de gener, a la crida solidària del Banc de Sang i Teixits de Catalunya en una nova jornada de donació celebrada al Consultori – Sala de Plens.

En total, 30 persones es van apropar al punt de donació, de les quals 27 van poder fer efectiva la seva donació després del control mèdic previ. Es tracta d'una xifra lleugerament inferior a la registrada a la campanya del mes d'agost, però que es valora positivament tenint en compte les condicions meteorològiques adverses, amb una tarda marcada per les previsions de pluja.

La participació no va ser homogènia al llarg de tota la jornada. Les dues primeres hores van ser força

fluïxes, mentre que la major part dels donants es van concentrar en el tram final, entre les 18.30 i les 20 h. Aquesta acumulació va provocar que algunes persones haguessin d'esperar una mica més del previst fins que els va arribar el torn.

Malgrat aquestes dificultats, la jornada va permetre sumar 27 noves donacions, que contribuiran a garantir les reserves de sang necessàries als hospitals per a urgències, intervencions quirúrgiques i tractaments mèdics.

Un cop més, Guardiola de Font-rubí va demostrar el seu compromís amb una causa essencial, recordant que donar sang és un gest senzill que pot salvar vides.



Celler

Josep Piñol

Elaboració de vins

Masia Pep Piñol - Tel. 93 897 92 08

Nouvelles de Rieux

Rieux-Volvestre: una cerimònia dels desitjos de Cap d'Any sota el signe del vincle social

Amb motiu de la cerimònia dels desitjos de Cap d'Any, Maryse Vezat Baronia, alcaldessa de Rieux-Volvestre, va presentar els seus millors desitjos a la població, en presència del sots-prefecte de Muret, càrrecs electes, representants d'entitats, dels bombers, de la Gendarmeria, de la policia municipal i de nombrosos habitants que van voler compartir aquest moment de convivència.



► Escoltant a l'Alcaldessa

Com és tradició als municipis francesos a l'inici d'any, l'alcalde o alcaldessa fa balanç de l'any transcorregut i presenta les perspectives per a l'any vinent. Enguany, però, el context és una mica particular, ja que les eleccions municipals tindran lloc el 15 de març de 2026. En aquest període, els alcaldes i alcaldesses estan subjectes a un deure de reserva i no poden aprofitar aquest acte per anunciar la seva candidatura ni abordar la qüestió de les properes eleccions municipals. (Maryse Vezat Baronia és candidata a la reelecció.)

En un context internacional anguixant «on veritats i mentides esdevenen intercanviables segons l'interès del moment», l'alcaldessa va recordar la importància, a escala local, de preservar el

vincle, el diàleg i la solidaritat. Més que mai, el municipi vol ser un espai d'estabilitat, de proximitat i de compromís col·lectiu. «Un poble amb una identitat forta i un ric patrimoni, el nostre municipi continua sent un lloc viu i actiu, on els vincles humans prevalen», va recordar. «Aquesta riquesa es basa en la implicació

quotidiana dels habitants, dels voluntaris i dels actors locals que donen vida al territori i reforcen la cohesió social».

Entre les perspectives esmentades, l'alcaldessa va destacar diverses evolucions positives per a la qualitat de vida i l'atractiu del municipi. L'oferta sanitària continua reforçant-se per res-



► L'Alcaldessa i el públic

pondre millor a les necessitats dels habitants, i nous comerciants han escollit establir-se al municipi, contribuint al dinamisme econòmic i al comerç de proximitat de qualitat.

El futur també es construeix amb projectes estructurants. S'ha confirmat la construcció d'un nou parc de bombers, amb l'inici de les obres previst per al 2026, fet que il·lustra la voluntat de l'Ajuntament, en col·laboració amb el SDIS i el Consell Departamental, d'invertir de manera sostenible en la seguretat i el servei públic.

La vida associativa també s'enriqueix amb el naixement de quatre noves associacions, testimoni de l'energia i de les iniciatives impulsades pels habitants.

L'alcaldessa va adreçar els seus agraïments més sincers a tots els voluntaris que s'impliquen diàriament en les associacions i contribueixen, amb la seva acció, a la vitalitat del poble, a la convivència i a la inclusió. També va agrair la feina de tots els actors privats i públics



► El consell municipal jove

del municipi, així com el compromís i la calidesa humana dels membres del consell municipal.

Finalment, Maryse Vezat Baronia va cedir la paraula als joves electes del Consell Municipal de Joves, elegits per dos anys, que també van presentar els seus desitjos per a aquest nou

any i van anunciar alguns dels seus propers projectes.

La cerimònia dels desitjos de Cap d'Any va servir com a recordatori que, malgrat les incerteses, el municipi avança amb confiança, impulsat pel compromís de totes i tots. L'acte es va cloure amb les tradicionals galetes, tortell de Reis i dolços de Limoux.

agro - esteve
S.L.

C/ Avinyonet, 13 (Pol. Ind. Llevant)
08720 VILAFRANCA DEL PENEDÈS
BARCELONA
Tels: 93 892 19 93 - 93 892 12 45
Fax: 93 818 04 29
e-mail: agroestev@agroestev.com
www.agroestev.com

FITOSANITARIS
ADOBES
EMPARRATS
DESINFECCIONS
PRE-PODA



RESTAURANT



Cal Pau Xich

Antiga casa 1886

*Cuina tradicional catalana - Menú diari
Banquets - Comunions - Bateig
Esmorzars de forquilla i ganivet - Saló privat*

Av. Catalunya, 3 - GUARDIOLA DE FONT-RUBÍ
Tels. 93 897 91 36 - 93 897 93 82

El Cava Jazz torna a Guardiola aquest 2026

La XXVII edició del cicle programa cinc concerts de jazz, blues, swing i música negra entre gener i maig a Guardiola de Font-rubí

L'Ajuntament de Font-rubí ha presentat una nova edició del Cicle Cava Jazz, que aquest 2026 arriba a la seva 27a edició, consolidat com una de les propostes culturals de referència al municipi. El cicle té lloc entre els mesos de gener i maig, amb cinc concerts programats a la sala d'actes del Centre Recreatiu La Cooperativa, a Guardiola de Font-rubí.

El primer concert del Cicle Cava Jazz, que enguany encetava la seva XXVII edició amb l'actuació de The Lolita's Sisters en el marc de les Festes de Sant Vicenç, va tenir lloc el dissabte 24 de gener. El trio vocal gironí va oferir una actuació de gran qualitat musical, amb un viatge pel jazz i el swing clàssic, una estètica retro i vintage i una clara inspiració en les grans harmonies vocals

dels anys quaranta i cinquanta. Tot i això, l'assistència de públic va ser inferior a la d'altres ocasions, amb aproximadament tres quarts de sala. Les condicions meteorològiques, marcades per la pluja, el fred intens, el vent i la neu que al matí va emblanquinar la serra de Font-rubí, molt probablement van influir en aquesta menor afluència.

Els pròxims concerts seran:

- El 28 de febrer continuarà amb The Blues Creepers, una banda que combina blues, jazz i boogaloo amb un directe potent, enèrgic i ballable.
- El 21 de març serà el torn de Bratia, un projecte musical que fusiona sons dels Balcans, jazz manouche i música gitana, aportant una sonoritat festiva i multicultural al cicle.

- El 25 d'abril, Made in Black oferirà un repertori centrat en la música negra, amb influències del blues, el soul i el funk.
- El 23 de maig, el cicle es clourà amb Martin Burguez & His Rhythm Combo, una formació especialitzada en blues i rhythm & blues dels anys quaranta i cinquanta, amb una clara aposta pel so clàssic i l'energia escènica.

Tots els concerts començaran a les 23 h. Pel que fa als preus, aquesta edició incorpora una actualització respecte a l'any passat, amb un increment de 3 euros en les entrades generals —que no afecta l'entrada jove— i de 5 euros en el pack gastronòmic. L'entrada per a menors de 14 anys continua sent gratuïta.

El XXVIIè Cicle Cava Jazz compta amb el suport de diversos cellers, empreses i comerços del municipi, així com amb la col·laboració del restaurant Cal Pau Xich, que participa en el pack gastronòmic, contribuint a fer possible la continuïtat d'aquesta proposta cultural que uneix música en directe, producte local i vida social al municipi.



Construccions Joan Càlix S.L.

Reformes de masies, habitatges unifamiliars, estructures de formigó, etc.

Barri L'Alzinar Núm. 41
08736
Guardiola de Font-rubí

Tel. 93 897 91 00
Fax 93 897 92 51
Mbl 659 06 96 51



Excavacions Joan Càlix S.L.

Treballs de retroexcavadora en general, rebaixos, fonaments, esculleres, etc.

Barri L'Alzinar Núm. 41
08736
Guardiola de Font-rubí

Tel. 93 897 91 00
Fax 93 897 92 51
Mbl 659 06 96 51

La Gatera enceta el tercer any amb un nou espai

L'obrador cooperatiu de Guardiola de Font-rubí aposta per la consolidació del projecte i la creació del nou espai Kunlabi Font-rubí

La Gatera, l'obrador i distribuïdora col·lectiva del Penedès ubicat al carrer Santa Maria, 17, de Guardiola de Font-rubí, tanca el seu segon any d'activitat i inicia aquest 2026 un tercer any clau de consolidació del projecte. Constituïda com a cooperativa, La Gatera dona servei a emprenedores, empreses i entitats transformadores, i s'ha anat configurant com un viver d'iniciatives alimentàries i un espai de promoció de la cultura alimentària de proximitat.

Després d'un primer any centrat en la posada en marxa de l'obrador, el segon ha estat marcat per l'inici de l'activitat de distribució dels productes elaborats. La presència en mercats, fires, botigues i grups de consum, com el Mercat de Vilafranca, ha permès a la cooperativa testar canals propis i avançar cap a un model viable i coherent amb els seus valors.

Un nou espai a Guardiola: Kunlabi Font-rubí

Un dels projectes més destacats d'aquesta nova etapa és la reforma de la nau «noble» de La Gatera, que permetrà obrir un nou espai polivalent al municipi. Aquest nou equipament vol esdevenir un punt de trobada on, a més de treballar la comercialització dels productes, es puguin compartir experiències, coneixement i activitats amb la comunitat.



El nou espai, que prendrà el nom de Kunlabi Font-rubí, oferirà serveis de coworking, espai de tastos, exposició i recollida de productes, així com el lloguer de cuina i sales per a reunions o celebracions. El projecte es desenvolupa en col·laboració amb Kunlabi de Mediona i vol aportar valor afegit al teixit social, cooperatiu i econòmic del territori. Des de La Gatera ja avancen que la inauguració serà propera, sense data concreta anunciada, i animen la ciutadania a estar-ne atenta.

Aprenentatges i mirada llarga

Pel que fa a la seva presència al Mercat de Vilafranca, després de nou mesos d'experiència, la cooperativa ha decidit fer una pausa per repensar el model. Tot i reafirmar el compromís amb els mercats de proximitat davant la gran distribució, La Gatera assenyala la necessitat que aquests espais siguin també sostenibles i viables per als projectes que hi participen.

Paral·lelament, la cooperativa continua donant cobertura legal i suport a iniciatives com l'Acadèmia Lunarria, un projecte ecofeminista d'acompanyament a emprenedores que ja ha impulsat dues edicions i més de vint projectes arreu del país.

Amb aquest tercer any, La Gatera afronta una nova etapa marcada per l'arrelament al territori, l'obertura a la comunitat i la voluntat de consolidar un model cooperatiu, transformador i de proximitat des de Guardiola de Font-rubí.

Font-rubí a l'En Guàrdia!

«La famosa Junta Carlista de Font-rubí» continua la seva difusió amb noves presentacions, presència mediàtica i activitats divulgatives

La publicació del llibre *La famosa Junta Carlista de Font-rubí*, del redactor del Montòneg i investigador **Marc Galimany Bonaterra**, sota el segell de **Cossetània Edicions**, està generant un notable interès cultural i historiogràfic al Penedès. L'obra, que analitza el paper del municipi de Font-rubí dins el fenomen del carlisme, continua el seu recorregut divulgatiu amb presentacions públiques, participacions mediàtiques i activitats acadèmiques.

La primera presentació oficial del llibre va tenir lloc el passat **31 de gener** a l'auditori de la Cooperativa de Font-rubí, en un acte organitzat per l'associació Empelt. La convocatòria va superar totes les expectatives i va reunir un públic que va omplir completament la sala, amb assistents drets seguint la conferència. A l'acte hi van assistir veïns del municipi, persones interessades d'arreu de la comarca i també familiars

i descendents de protagonistes i personatges vinculats al carlisme que apareixen documentats en el llibre. La presentació va anar més enllà d'una simple exposició de l'obra i es va convertir en una conferència divulgativa sobre els episodis més destacats del carlisme al territori. Un cop finalitzada, els assistents van poder compartir impressions en un ambient distès mentre es gaudia d'una copa de cava, i aquells que ho van voler van poder adquirir exemplars del llibre.

La difusió de l'obra va continuar el **27 de febrer** amb una nova presentació a la **Sala d'Actes del Consell Comarcal de l'Alt Penedès**, a Vilafranca del Penedès, en un acte que va comptar amb la participació de l'historiador i president de l'Institut d'Estudis Penedesencs, **Ramon Arnabat Mata**, juntament amb l'autor. Aquesta presentació forma part del calendari d'activitats que volen acostar

la recerca històrica al públic comarcal.

El llibre situa Font-rubí com un punt clau dins la història del carlisme català, especialment durant la **Primera Guerra Carlina o Guerra dels Set Anys (1833-1840)**. La investigació, basada en la digitalització de la premsa del segle XIX i en el contrast amb fonts historiogràfiques i acadèmiques, ha permès reconstruir prop de tres-centes referències documentals que evidencien la importància de la Junta Carlista de Font-rubí com a centre de gestió política, militar i fiscal dins el territori. Bona part d'aquesta informació ha estat publicada a la secció *Font-rubí: a Sang i Foc!* d'aquesta revista.

Precisament aquesta recerca ha estat també protagonista en l'àmbit mediàtic. El passat **10 de febrer**, Marc Galimany va participar en la gravació del programa d'història **En Guàrdia!**, de Catalunya Ràdio, dirigit per **Enric Calpena** i amb la participació del doctor **Josep Maria Soler i Sabaté**. El programa, d'uns 55 minuts de durada, es dedicarà a analitzar el fenomen del carlisme a l'antic Corregiment de Vilafranca i el paper de la Junta Carlista de Font-rubí, situant el municipi dins el mapa històric català. L'espai abordarà especialment l'existència d'un territori controlat pels carlins en el triangle format per **Valls, Vilafranca del Penedès i Igualada**, on durant bona part del conflicte es va configurar una estructura que exercia funcions polítiques,



militars, fiscals i administratives sobre una extensa franja territorial que s'estenia principalment des de la Conca d'Òdena fins a la Bisbal del Penedès i Sant Quintí de Mediona. El programa s'emetrà el **7 de març**.

La tasca divulgativa al voltant del llibre continuarà durant els propers mesos amb noves presentacions programades. El **4 d'abril** l'obra es presentarà a **la Llacuna**, mentre que el **24 d'abril** està prevista una nova presentació a **Vilobí del Penedès**, tot i que s'estan preparant altres actes que s'aniran confirmant pròximament.

Paral·lelament, el llibre també ha propiciat la participació de l'autor en activitats acadèmiques i divulgatives. En aquest sentit, el **22 d'abril**, dins un cicle de conferències sobre les guerres al Penedès organitzat per la **Comissió de la Memòria**, Marc Galimany participarà en una sessió dedicada a la **primera i tercera guerra carlina**, una conferència que realitzarà amb la direcció de l'historiador **Raimon Soler**. El cicle, que es va iniciar al gener amb la *Guerra dels Segadors*, abordarà cinc segles de conflictes bèl·lics al territori des d'una perspectiva cronològica.

Amb aquesta combinació de presentacions públiques, participacions mediàtiques i activitats divulgatives, *La famosa Junta Carlista de Font-rubí* es consolida com una aportació rellevant per comprendre la història del carlisme al Penedès i la seva connexió amb el conjunt del país, contribuint a recuperar episodis sovint poc coneguts de la memòria històrica local i nacional.



La desena Cursa de l'Encantada, amb el lema "Terra i llegenda"

Amb tres modalitats, la cursa se celebrarà el 29 de març a Font-rubí i compta també amb una crida al voluntariat

L'Ajuntament de Font-rubí ha presentat la desena edició de la Cursa de l'Encantada, prevista per diumenge 29 de març de 2026, sota el lema "Terra i llegenda". Aquesta prova, consolidada al calendari local i comarcal, combina esport de muntanya, paisatge i participació veïnal. El recorregut discorre entre vinyes, corriols i zones boscoses del terme municipal, posant en relleu el patrimoni natural i rural de Font-rubí.

Enguany, l'esdeveniment manté les tres modalitats de les darreres edicions:

- **Trail llarg** (25 km i 700 m de desnivell)
- **Trail intermedi** (12 km i 240 m)
- **Caminada popular** (12 km i 240 m), pensada per a qui prefereix recórrer el territori a peu i a un ritme més tranquil

Les inscripcions es gestionen en línia a través de la plataforma

Weevens, amb preus que van dels 12 als 20 euros segons la modalitat i la inclusió o no de samarreta commemorativa.

L'organització posa en valor la col·laboració d'entitats locals com l'ADF i el Club Esportiu Font-rubí, que any rere any ajuden a donar identitat i caràcter popular a la cursa. També destaca la participació de voluntaris, essencial per al bon funcionament i la seguretat de la prova, que contribueixen en punts d'avituallament, guarda-robes, lliurament de dorsals, suport al servei de botifarres, indicacions al llarg del recorregut i altres tasques logístiques. La seva implicació és reconeguda amb esmorzar, dinar i samarreta commemorativa.

La Cursa de l'Encantada torna, doncs, amb un nou lema i l'objectiu de fer gaudir i implicar el poble, consolidant-se com una cita esportiva i social de referència al municipi.

Nevada feble a Font-rubí sense incidències

La neu emblanquina les parts més altes del municipi i les vinyes del nord, però no provoca problemes de mobilitat

El **dilluns 5 de gener**, des de primera hora del matí, va començar a nevar a la part nord i més elevada de Font-rubí. Entre les 9 i les 11 del matí, la nevada es va anar estenent progressivament a tot el municipi i, en general, a bona part de la co-

marca. Tot i això, va ser una nevada molt feble, més aviat una enfarinada, i de menor intensitat del que s'havia pronosticat.

La neu només va arribar a quallar en zones concretes del terme mu-

nicipal, principalment des del Coll de la Barraca i l'Alt de Font-rubí, situats a uns 700 metres sobre el nivell del mar, fins aproximadament a la zona de l'Alzinar, cap als 400 metres d'altitud. En aquests indrets, especialment a les vinyes, el paisatge va quedar emblanquinat durant unes hores.

En cap cas es van registrar incidències a la xarxa viària, i es va poder circular amb normalitat per totes les carreteres del municipi. La poca pluja caiguda posteriorment a la nevada està contribuint a una ràpida fosa de la neu. En aquest context, no es va preveure cap canvi ni afectació en l'arribada de la Cavalcada dels Reis Mags d'Orient d'aquell vespre, prevista a les 19.30 hores a Guardiola.

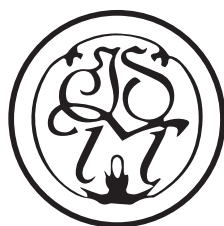
Pel que fa a les temperatures, el fred sí que va ser notable, amb glaçades a les zones de la serralada i valors d'entre 1 i 2 graus a la plana.

A escala de país, la neu va arribar a bona part de Catalunya, incloent-hi indrets poc habituals i a cotes baixes.



VINS I CAVES

Collita pròpia
Compra de verema



CELLER JORDI LLUCH

Elaboració de vins i caves
Venda de vi a doll i embotellats

Vinya Escudé

Marta Jané guanya el primer premi nacional al Sugar&Kids

La fotògrafa, veïna de Font-rubí, és reconeguda amb el primer premi de Retrat Infantil Fine Art en el festival estatal celebrat a Àvila

La fotògrafa **Marta Jané Garriga, veïna de Font-rubí**, ha estat guardonada amb el **primer premi en la categoria de Retrat Infantil Fine Art** al **Festival estatal Sugar&Kids**, celebrat a la ciutat d'Àvila del 27 al 30 de gener. El certamen és un dels esdeveniments de referència de la fotografia especialitzada en infància i maternitat a escala estatal.

Durant quatre dies, el festival ha reunit professionals del sector d'arreu de l'Estat i de l'àmbit internacional, amb ponències i activitats formatives, i ha culminat amb un sopar de gala on es van lliurar els premis de les diferents categories, entre les quals hi havia comunitat, newborn, infància, embaràs i fotomuntatge.

L'obra presentada per Marta Jané va ser **escollida entre prop d'un miler de fotografies**, valorades per un jurat format per **catorze professionals** del món de la fotografia, incloent-hi ponents del mateix festival i representants d'associacions fotogràfiques d'àmbit estatal.

En paraules de la mateixa fotògrafa, el reconeixement suposa "una recompensa a moltes hores de feina, de creació i de formació constant", i un estímul per continuar desenvolupant el seu projecte artístic.

Una mirada arrelada al territori

El premi també posa en valor un estil molt personal, marcat per **l'ús de l'entorn rural i els paisatges del Penedès**, que esdevenen escenari habitual dels seus retrats. Aquesta connexió amb la natura i amb el territori permet captar la infància d'una manera espontània i natural, un tret que ha estat especialment ben valorat pel jurat.



► Marta Janer primer premi

El guardó obtingut al Sugar&Kids consolida la trajectòria de **Marta Jané, fotògrafa de Font-rubí**, i projecta el seu treball més enllà de l'àmbit local, portant una mirada nascuda al municipi fins a un dels festivals més destacats del sector a escala nacional.



El Montòneg
LA REVISTA MONTÒNEC
et convida a col·laborar activament
amb la nostra redacció

Si t'agrada el periodisme o simplement vols integrar-te a la nostra entitat, vine!

Posa't en contacte amb nosaltres
als telèfons 647 63 16 39; 600 31 21 00
o a través del correu electrònic:
montonec@montonec.cat



Barri l'Alzinar, 17
08736 Font-rubí
Tel. 676 719 729
gemmacalix@gmail.com
www.gemmacalix.jimdo.com

- Certificats d'eficiència energètica
- Cèdules d'habitabilitat
- Inspeccions Tècniques de l'Edifici (ITE)
- Revisions cadastrals
- Projectes Tècnics
- Rehabilitacions, reformes i enderroc
- Canvis d'ús i projectes d'activitats
- Informes tècnics i dictàmens
- Valoracions i taxacions
- Direccions d'execució d'obra, control de qualitat i coordinació de seguretat

La lluita contra l'espòli del llentiscle

...a Catalunya entra en una nova fase judicial: la Plataforma de Defensa del Llentiscle i l'Associació GENS han iniciat accions legals contra empreses europees per un negoci il·legal que mou 25 milions d'euros anuals

Després de cinc anys de vigilància i denúncia constant, la Plataforma de Defensa del Llentiscle, amb el suport de l'Associació GENS i diverses associacions de propietaris forestals, ha fet un pas decisiu per posar fi a l'espòli del llentiscle que destrueix els boscos catalans. L'entitat ha iniciat un procés de denúncia legal contra l'entramat d'empreses internacionals, principalment holandeses, que durant anys s'han lucrut d'aquesta pràctica il·legal vinculada al mercat floral europeu.

Segons dades de la Plataforma, més de 600 recol·lectors i un centenar de furgonetes operen cada temporada en diferents municipis de Catalunya, alimentant un negoci valorat en 25 milions d'euros anuals, amb destinació final al mercat central de la flor d'Aalsmeer (Amsterdam), a través del lobby de la flor de Vilassar de Dalt. Tot i els avenços locals, com la reducció de l'activitat a Font-rubí gràcies a la pressió veïnal i la vigilància diària dels voluntaris, el problema continua actiu en altres municipis del territori.

Les més de 600 denúncies interposades els darrers anys **han permès** situar la qüestió en l'agenda públi-



ca. La Generalitat de Catalunya **ha redactat** una nova llei per regular l'explotació del llentiscle i **ha creat** el grup de treball GESTES, del qual la Plataforma forma part. El grup **ha elaborat** una Guia d'Explotació Legal del Llentiscle, ja publicada, que **permetrà** incloure aquesta espècie en els Plans d'Explotació Forestal de cada finca.

A Font-rubí, GESTES **ha habilitat** un espai de seguiment i recerca a les Serres Velles del barri de Montjuïc, on **s'analitza** l'evolució de la recol·lecció i **es promou** una gestió sostenible dels recursos.

Malgrat els avenços normatius, la Plataforma de Defensa del Llentiscle subratlla que la regulació de l'explotació d'aquesta espècie no serà completa sense abordar la dimensió social del fenomen. Segons l'entitat, una part important dels recol·lectors són persones migrants en situació administrativa irregular, sovint sense alternatives laborals estables, fet que requereix la col·laboració entre administracions, empreses i entitats per garantir una transició justa i sostenible del sector.

Paral·lelament, la Plataforma **manté** oberta una campanya de suport i recollida de fons amb l'objectiu d'avançar cap a una gestió forestal equilibrada i respectuosa amb el territori.

Per a més informació o per participar en la campanya de recollida de fons: <https://associaciogens.org/llentiscle/>

**FUSTERIA
DECORACIÓ
FONT-RUBÍ S.L.**

C/Sant Isidre, 1
08736 Guardiola de Font-rubí

Tel. 938979434
690602801



C. Santa Maria, 32
08736 Guardiola de Font-rubí
Tel. 93 897 91 78
a/e info@1770lluch.com

Obres de rehabilitació de l'església de Sant Vicenç del Morrocurt

L'actuació, que permetrà consolidar l'edifici i recuperar alguns dels elements originals, arriba després de molts anys d'espera per a la seva rehabilitació

Les obres de rehabilitació de l'església de Sant Vicenç del Morrocurt, a Cal Serdà, que van començar a finals d'octubre, són impulsades per l'Institut Català del Sòl (INCASÒL) i l'Ajuntament de Font-rubí, dins del programa de l'1,5 % cultural destinat a la conservació del patrimoni històric català. La previsió és que les obres es completin abans de l'estiu.

L'actuació té com a objectiu consolidar les parets i reconstruir els arcs interiors i el portal amb les pedres originals recuperades després de l'enfonsament de la teulada i de la paret sud de la capella. La nova teulada serà lleugera, i la intervenció deixa la capella tancada i protegida, sense reproduir exactament l'estat original, tot diferenciant clarament els nous elements dels històrics. Al respecte, s'ha escoltat alguna opinió que les parets noves de la reconstrucció són massa modernes o diferents de com eren abans, però els tècnics del projecte sempre han defensat aquesta diferenciació entre la part nova i el



que es pugui conservar de l'original.

L'inici de les obres és el resultat de gairebé dues dècades de negociacions entre l'Ajuntament i la Generalitat. Finalment, el Ple municipal del 21 de maig de 2024 va aprovar el nou conveni de col·laboració entre Generalitat, INCASÒL i Ajuntament, que reactivava una actuació ajornada per revisions tècniques i actualització dels costos. La inver-

sió total prevista és de 225.210,11 € (IVA inclòs), amb 125.210,11 € aportats per la Generalitat i 100.000 € per l'Ajuntament, que provenen d'una subvenció de la Diputació de Barcelona. L'INCASÒL gestiona l'obra, mentre que l'Ajuntament n'en manté la titularitat.

El contracte es va adjudicar el 13 de maig de 2025, amb un termini d'execució de sis mesos i garantia de 24 mesos,

incloent una millora de dotze mesos addicionals.

L'objecte del projecte inclou la neteja i el desmuntatge d'elements degradats, la consolidació i recuperació de les façanes i de la portalada principal, la recuperació dels arcs torals amb maó ceràmic massís, la col·locació d'una nova porta metàl·lica i la formació d'una nova coberta metàl·lica amb acabat ceràmic tant per a la nau com per a la capella lateral i el mur nord.

L'Odissea de les Penèlopes — Nele Pede

Exposició amb la col·laboració de les Penèlopes, dones grans de Font-rubí, i un poema de Marta Torns. Aquest mes de març al Claustre de Sant Francesc de Vilafranca del Penedès

Un riu teixit amb les mans de les àvies de Font-rubí recorre Catalunya i es converteix en exposició. Aquesta és la proposta de **L'Odissea de les Penèlopes**, el projecte d'art social impulsat per l'artista resident al municipi Nele Pede, que es podrà visitar del 6 al 29 de març de 2026 al Claustre de Sant Francesc de Vilafranca del Penedès, dins la programació del 8 de març del Servei d'Igualtat de l'Ajuntament de Vilafranca.

Les protagonistes són les **Penèlopes**, un grup de dones grans de Font-rubí que durant nou mesos han teixit un riu simbòlic amb punt i ganxet. La peça es va crear inicialment per al festival Batecs, el festival d'art i natura de Font-rubí dedicat aquell any a l'aigua, i a partir d'aquell treball col·lectiu el projecte

ha crescut fins a esdevenir una proposta expositiva itinerant.

Durant un any, Nele Pede —fotògrafa i creadora multidisciplinària— ha viatjat per diversos indrets emblemàtics de Catalunya per fotografiar aquest riu teixit integrat en el paisatge. Les imatges mostren la peça artesanal dialogant amb espais naturals i patrimonials, introduint un element fet a mà dins la natura com a acció artística que uneix tradició i territori.

A la mostra s'hi podran veure les fotografies del projecte, la instal·lació amb el riu físic i un poema brodat, així com escoltar una banda sonora amb les mateixes àvies llegint textos poètics sobre l'aigua. En la inauguració també es presentarà el joc de

taula **Riu de Records**, creat a partir de les imatges, amb una modalitat de memòria i una altra per identificar els llocs fotografiats, pensat per fomentar el joc i el vincle entre generacions.

El projecte pren com a referència la figura de Penèlope de la mitologia grega —que teixia de dia i desteixia de nit— però en fa una reinterpretació contemporània: aquí el fil es converteix en eina d'expressió i en símbol de força femenina. L'odissea no és la del viatge heroic masculí, sinó la d'un recorregut col·lectiu que dona visibilitat a les dones grans i a la seva memòria.

Entre els objectius hi ha la preservació de l'artesanía tradicional, la inclusió comunitària, la connexió



CONSTRUCCIONS
Pere Carol

Av. Santa Maria, 47 • Tel. 93 897 92 30
08736 Guardiola de Font-rubí

Celler de Can Suriol del Castell

www.suriol.com
T. 938 97 84 26



Suriol

Can Suriol del Castell de Grabuac Font-rubí



intergeneracional i la sensibilització sobre la importància de l'aigua i el respecte pel medi ambient.

Tot i que aquesta primera exposició es farà a Vilafranca del Penedès del 6 al 29 de març de 2026 (dc-dv 17-20 h; ds-dg 11-14 h), la creadora no descarta que, més endavant, l'exposició pugui tornar a Font-rubí, el lloc on va néixer el riu de les Penèlopes.

L'ODISSEA DE LES PENÈLOPES

Hi ha un riu fet amb les mans
Que comença al Penedès
i no té final.

A Font-rubí hi ha una xarxa que enganxa ans no fa caça.
Els que hi viuen engreixen el seu cabal d'experiències comunitàries.
Tot va començar amb el batec del bosc que cridava a les artistes perquè il·luminessin la foscor.
Les dones grans s'hi van sumar doncs amb el ganxet eren capaces d'enlluernar.
Llavors va començar l'Odissea que poc a poc les Penèlopes van fer seva.

Amb la mitja celebren l'art, teixint una línia d'aigua que s'encorba i recargola fent girar al roda.
Punt a punt ha recorregut Catalunya, baixant escales i desembocant al mar.
La bellesa del territori s'hi entrellaça amb cada puntada.
Als marges del corrent creixen arrels de l'artesanía tradicional.
Son reivindicació del joc intergeneracional.

Marta Torn

- ✓ Excavacions
- ✓ Enderrocs
- ✓ Anivellacions
- ✓ Compactacions
- ✓ Neteja de rasses i parcel·les
- ✓ Moviments de terres
- ✓ Fem tota classe de feines del camp
- ✓ Plantacions i emparrats de vinyes
- ✓ Neteges, trituracions, arranjaments de vorals, camins i d'altres
- ✓ Servei públic i privat

**JORDI GILI
PERE LLUCH**

Us desitgem unes bones festes!

C. de Santa Maria, 32 – 08736 Guardiola de Font-rubí
 ☎ 667 462 568 - 661 955 218 - 938 979 178
 ✉ excavacionsgic@gmail.com

RAPIDESA
EFICÀCIA
PROFESSIONALITAT

**Instal·lacions
Font-rubí S.L.**

Calefacció/Gas/Energia Solar
 Aerotermia/Energies Renovables
 Fontaneria/Climatització
 Aire Condicionat/Electricitat

Tel. i fax Guardiola: 938 988 459 - instalfontrubí@gmail.com
 Mòbils: 609168189 - 609168190

Roser Rigol presenta «Els matins que vindran»

La cantautora de Guardiola de Font-rubí publica un primer disc íntim de 13 cançons amb l'ukulele com a fil conductor — disponible a Spotify, Youtube i altres plataformes des de l'1 de febrer

Roser Rigol, natural de Guardiola de Font-rubí, ha fet realitat el seu primer àlbum, **Els matins que vindran**, un recorregut íntim i cuidat de tretze cançons —dotze en català i una en anglès— en què l'ukulele és la veu constant que sosté el projecte. El treball es va publicar l'1 de febrer i ja es pot escoltar a Spotify i a la resta de serveis de streaming.

La història del disc comença amb l'«Anki», el seu ukulele: allò que va néixer com un joc de versions aviat es va transformar en una necessitat creativa. Les melodies van anar sorgint i en poc temps van acabar conformant un repertori propi que demanava ser enregistrat de manera professional.

El disc s'ha gravat a Font-rubí, a l'estudi L'Estable Records de Roger Vila (Cal Colomer), que també ha signat la producció. Rigol canta i s'acompanya amb l'ukulele; Vila ha aportat capes instrumentals addicionals —percussió,

guitarres, baix i, en una peça, acordió— per dibuixar una paleta sonora variada. Tres temes s'han deixat intencionadament nus — només veu i ukulele— mentre que la resta tendeix a una textura una mica més rica. Com a veus de suport hi participen Shav (Xavi Arnabat) i Carmina Morejudo.



La imatge del projecte i el disseny gràfic són obra de Dasistsara. La portada, una foto d'infantesa de

la Roser amb un gosset que li estira el vestit, aporta un to tendre i proper: una mirada al passat per projectar-se cap a «els matins que vindran».

L'edició del disc és fruit d'un esforç mixt: dos concerts amb taquilla inversa —un a l'Espai de Marge i un altre al Centre Recreatiu— i moltes hores extres a la feina d'un altre àmbit per sufragar gravació i masterització. «He treballat com una formiga», reconeix la Roser, que malgrat no tenir com a objectiu principal dedicar-se professionalment a la música, té clar que vol seguir portant les seves cançons en directe. «M'encanta quan algú em diu que se li mou alguna cosa sentint una cançó que he fet», explica, i anuncia la intenció de fer alguns concerts a Font-rubí i a la comarca.

Al seu Instagram, @roser.rigol, es pot veure el vídeo promocional, amb un to espontani i sincer, i accedí a les cançons.

**Xarcuteria
Cal Serra**
EMBOTITS ARTESANS
Sònia / Israel

De dimarts a dissabte de 9 a 14h. i de 17 a 20:30h.
Diumenges de 10 a 14h. Dilluns tancat.

Avda. Catalunya, 43 - T. 938 979 125
GUARDIOLA DE FONT-RUBÍ

Rubió

- Climatització
- Fontaneria
- Electricitat
- Energies renovables
- Gas
- Domòtica

■ Carrer del Pare Manyanet, 26
08720 Vilafranca del Penedès

■ Tel. 93 897 93 69
Mòbil: 639 767 932

■ info@lampisteriarubio.com
www.lampisteriarubio.com

Fortes ventades sacsegen Font-rubí i l'Alt Penedès amb ratxes de fins a 103 km/h

El vent bufa amb intensitat sostinguda durant tot el matí i provoca incidències com la caiguda d'un arbre a la BP-2126 i afectacions en les activitats habituals com escola, metge i actes a l'aire lliure

L'episodi de fort vent d'aquest dijous 12 de febrer ha deixat registres destacats a l'Alt Penedès i especialment a Font-rubí, on l'estació meteorològica de la XEMA ha registrat una ratxa màxima de 103,0 km/h a les 7.42 h, amb vent de component oest. Una intensitat idèntica s'ha mesurat també a l'estació de Vilafranca del Penedès – la Granada, amb 103,0 km/h a les 9.45 h.

Més enllà de la ratxa màxima, el vent ha bufat de manera sostinguda i persistent durant tot el matí. A Font-rubí s'han registrat ratxes superiors als 90 km/h durant aproximadament quatre hores consecutives i, fins a les 16 h, les ratxes no han baixat dels 60 km/h, evidenciant la durada i la intensitat de l'episodi.

A la resta de la comarca també s'han produït registres significatius, amb valors superiors als 90 km/h en diversos punts del Penedès i ratxes destacades en municipis propers. En el conjunt de Catalunya, s'han superat els 100 km/h en diferents estacions meteorològiques, confirmant l'abast generalitzat del temporal.

Incidències a la mobilitat

Pel que fa a les afectacions locals, la caiguda d'un arbre ha obligat a tallar la carretera BP-2126 entre Guardiola i Santa Maria, uns metres després del segon pont. La ràpida intervenció dels serveis de la Diputació de Barcelona ha permès retirar l'arbre i restablir el trànsit en poc més d'una hora.



L'ADF de Font-rubí també ha dut a terme tasques de neteja al terme municipal, entre les quals la retirada de dos arbres de grans dimensions que havien caigut i tallaven el camí de la Fanga, restablint-ne el pas.

El vent també ha provocat algun pal elèctric girat a causa de la força de les ratxes, així com petites incidències puntuals derivades del temporal.

Alertes de Protecció Civil

Davant la previsió de ventades intenses, Protecció Civil va enviar ahir a

les 18.20 h una alerta generalitzada a tots els telèfons mòbils de Catalunya advertint del risc de forts vents i establint mesures preventives, entre elles la suspensió de les activitats escolars, esportives i del servei sanitari no urgent fins avui a les 20 h.

Aquest dijous a les 15.34 h s'ha enviat un segon missatge aixecant la restricció de la mobilitat, tot i que es mantenen fins a les 20 h les suspensions de les activitats escolars, esportives i sanitàries no urgents.





L'Ajuntament de Font-rubí aprova el pressupost 2026 i la reforma del Centre Recreatiu

El tancament practicable de la pista poliesportiva, l'inici del projecte del nou consultori mèdic i la instal·lació de plaques fotovoltaïques a la pista són algunes de les actuacions previstes per al pròxim any

El Ple municipal va aprovar inicialment, el dimarts 16 de desembre passat, el Pressupost General de l'Ajuntament de Font-rubí per a l'exercici 2026, que ascendeix a 3.475.409,15 €, una xifra que representa un increment del 7,88 % respecte al pressupost inicial de 2025.

Durant la seva intervenció, l'alcalde va remarcar que es tracta d'un pressupost «molt contingut», elaborat amb l'objectiu de mantenir l'equilibri financer del municipi i evitar una pujada elevada d'impostos. Els recursos ordinaris cobreixen el funcionament habitual, mentre que les inversions més rellevants depenen principalment de subvencions d'altres administracions, especialment de la Diputació de Barcelona.

Inversions amb finançament extern com a eix central

Pel que fa al capítol d'inversions, l'alcalde va destacar diverses actuacions prioritàries que ja compten amb partida pressupostària per a 2026:

Inversions destacades

- Millora de camins municipals, amb el suport de subvencions de la Diputació de Barcelona.
- Tancament practicable de l'espai obert a la part alta de la pista poliesportiva, amb un sistema que permeti l'obertura a l'estiu per evitar la calor.

- Instal·lació de plaques fotovoltaïques a la pista poliesportiva, com a aposta per l'eficiència energètica.
- Nou consultori mèdic, amb una primera partida destinada a iniciar els projectes i treballs previs, finançada amb subvenció de la Diputació. L'alcalde va puntualitzar que la construcció pròpiament dita comptarà amb una dotació més important prevista per a l'exercici 2027.

Altres inversions previstes

- Rehabilitació del Centre Recreatiu La Cooperativa, amb finançament íntegre de la Diputació de Barcelona.
- Renovació de punts de càrrega per a vehicles elèctrics (7.500 €).
- Renovació i millora de la senyalització viària i turística, especialment en barris amb senyals en mal estat.
- Diverses partides de menor import, obertes per ajustar-les posteriorment segons l'evolució de l'exercici i la disponibilitat de recursos.

El pressupost es va aprovar amb els vots favorables de l'equip de govern i l'abstenció dels regidors i regidores de l'oposició, que van justificar la seva posició en no

haver participat en l'elaboració, i no pas per desacord amb el contingut. L'alcalde va agrair explícitament aquest posicionament.

RESUM · PRESSUPOST MUNICIPAL 2026

PRESSUPOST DE DESPESES

Capítol	Denominació	Import
1	Despeses de personal	863.323,61 €
2	Despeses en béns i serveis	1.281.010,00 €
3	Despeses financeres	1.900,00 €
4	Transferències corrents	121.700,00 €
5	Fons de contingència	30.000,00 €
6	Inversions reals	712.700,00 €
7	Transferències de capital	464.775,54 €
8	Actius financers	0,00 €
9	Passius financers	0,00 €
TOTAL		3.475.409,15 €

PRESSUPOST D'INGRESSOS

Capítol	Denominació	Import
1	Impostos directes	776.800,00 €
2	Impostos indirectes	45.000,00 €
3	Taxes i altres ingressos	678.600,00 €
4	Transferències corrents	816.500,00 €
5	Ingressos patrimonials	25.000,00 €
6	Alienació d'inversions reals	0,00 €
7	Transferències de capital	1.133.509,15 €
8	Actius financers	0,00 €
9	Passius financers	0,00 €
TOTAL		3.475.409,15 €

Reforma del Centre Recreatiu "La Cooperativa"

En el mateix ple municipal extraordinari, l'Ajuntament de Font-rubí va aprovar per unanimitat la proposta d'aprovació inicial del projecte bàsic i executiu de reforma del Centre Recreatiu "La Cooperativa", una actuació centrada principalment en la renovació de la Sala Gran o Sala de Ball de l'equipament.

El projecte, redactat per l'arquitecte Jordi Galtés Rovira, té un pressupost d'execució per contracta de 347.042,90 €, als quals cal afegir 72.879,01 € d'IVA.

Durant la seva explicació al ple, l'alcalde va destacar que la reforma respon a la necessitat de substituir el sostre de fibrociment amb amiant de la Sala Gran, un material que, tot i haver estat recobert anys enrere amb escuma de poliuretà i pintat per protegir-lo, està molt deteriorat a causa de l'exposició al sol.

El projecte, que compta amb els recursos necessaris a través de la Diputació de Barcelona, preveu la substitució completa del sostre, la renovació de l'enllumenat i la rehabilitació integral de la Sala Gran, mantenint-ne l'estructura i el caràcter original. Es deixaran visibles els cavalls de fusta ara tapats i s'hi instal·laran plaques acústiques absorbents per millorar el confort sonor, preservant l'encant arquitectònic de l'espai.

L'alcalde també va avançar que la voluntat és executar les obres en el període que generi menys molèsties a les entitats i usuaris, prioritzant els mesos d'estiu, quan bona part de les activitats es traslladen a la pista poliesportiva.



Pere Olivella Galimany

Viticultors des de 1859

MASIA CAL PERE DEL MASET

Tel. 93 897 93 10 - Fax. 93 897 92 07

08736 Guardiola de Font-rubí Alt Penedès (Barcelona)

c/e: info@olivellagalimany.com - www.olivellagalimany.com



INSPIRA

Medicina Tradicional Xinesa

Un espai dedicat a la salut natural

Sessions de teràpies naturals

Classes setmanals de kungfu, taitxí, i txikung

651.388.914 - www.sontrestesoros.com - @inspirafontrubi

Sant Vicenç 2026, festa major d'hivern de Font-rubí

Amb activitats diverses al llarg de dos caps de setmana marcats pel fred, però amb bona resposta popular

Font-rubí ha celebrat del 16 al 25 de gener una nova edició de la festa major d'hivern en honor a Sant Vicenç, patró del municipi, amb un programa que ha combinat teatre, música, activitats juvenils i propostes populars, adreçades a públics diversos i repartides al llarg de dos caps de setmana.

Els actes van arrencar dissabte 17 de gener amb la representació de l'obra *Adossats*, a càrrec de la companyia La Torre (les Gunyoles), al Centre Recreatiu La Cooperativa. La funció va oferir una comèdia molt ben rebuda pel públic, amb un text carregat d'ironia que, a través d'una celebració familiar, abordava temes com la convivència entre generacions, la vellesa, la joventut i les convencions socials. L'actuació va provocar nombroses rialles entre un públic que omplia la sala.

Divendres 23, l'Espai Jove La Barraca va acollir un torneig del videojoc FC26, dins la programació juvenil de la festa major.

L'endemà, dissabte 24, el restaurant Cal Pau Xich va ser l'escenari del Campionat de Truc, que va comptar amb una molt bona participació, amb 22 colles inscrites. Tot i això, enguany la sort no va acompanyar els equips locals, ja que la majoria dels grups de Font-rubí van quedar eliminats a la primera ronda.

La jornada de dissabte es va tancar amb el primer concert del Ci-



cle Cava Jazz, que enguany va encetar la seva XXVII edició amb l'actuació de The Lolita's Sisters. El concert va oferir una actuació de qualitat, amb una assistència de públic lleugerament inferior a la d'altres ocasions, condicionada per les adverses condicions meteorològiques.

Diumenge 25 de gener van tenir lloc els actes centrals de la festa. A primera hora, unes 150 persones van participar en l'esmorzar po-

pular a la pista poliesportiva. Tot i el fred, la convocatòria va tenir una bona resposta. Un any més, la botifarra va substituir la tradicional sardina, una decisió motivada per la dificultat de trobar sardines grans per escalar i també per la bona acollida d'aquesta alternativa entre els assistents.

Tot seguit, el camp de futbol municipal de Guardiola de Font-rubí va acollir la segona edició de l'exposició i concurs de vehicles





clàssics, amb una excel·lent participació: un total de 58 vehicles antics de tota mena van omplir l'espai. A les 12 h es va fer l'entrega de premis, consistents en un pernil i una caixa de cava. El

guardó al vehicle més antic va ser per a Lluís Busian, de Vilafranca del Penedès, amb un Peugeot 201 berlina model Torpedo de l'any 1929, mentre que el premi al vehicle local més antic va recaure

en Marc Galimany Bages, amb una moto Ossa 125 amb sidecar de l'any 1956.

El mateix diumenge al migdia es va celebrar la missa solemne de Sant Vicenç a l'església de Santa Maria de Bellver, amb la participació de la Coral de Font-rubí, que en acabar l'ofici va oferir un breu concert als assistents.

Les festes es van cloure al vespre amb el Ball de Sant Vicenç, a càrrec de la Jamaika Band, al Centre Recreatiu La Cooperativa. Amb entrada i pica-pica gratuïts, el ball va comptar amb una bona assistència de balladors, posant el punt final a unes festes marca-des per les baixes temperatures i la pluja.

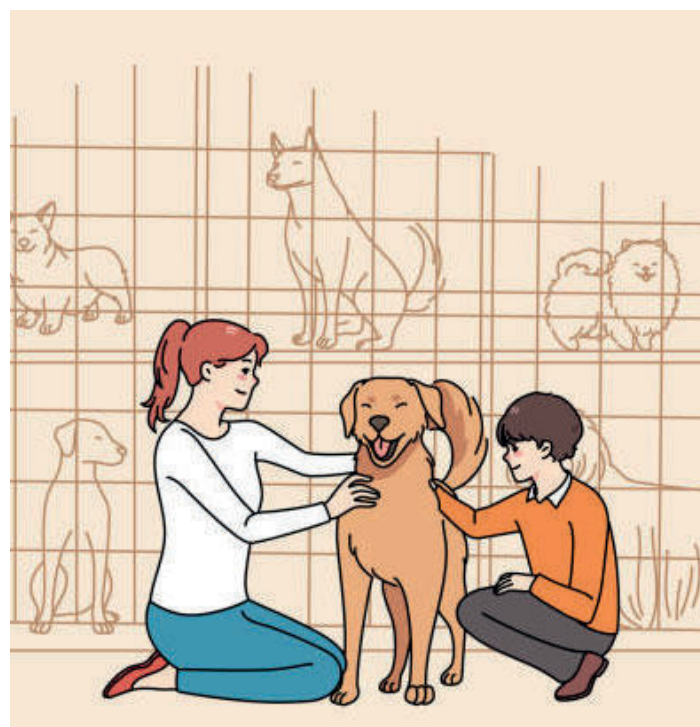
Menys abandonaments i més adopcions al CAAD Penedès

El Centre d'Acollida d'Animals Domèstics (CAAD) Penedès valora molt positivament les xifres d'activitat corresponents a l'any 2025. Els resultats reflecteixen una tendència favorable, amb un augment de les adopcions, una reducció dels animals abandonats i un reforç de les accions de control i gestió de les colònies de gats.

Durant el 2025, van ingressar al centre un total de 1.350 animals, una quantitat notablement inferior a la de l'any anterior, quan se'n van registrar 1.737. D'aquests, 1.266 van arribar directament al CAAD, mentre que 84 eren gats procedents de colònies felines, retirats amb l'objectiu de facilitar-ne l'adopció. En global, el balanç és clarament positiu, ja que han sortit del centre 125 animals més dels que hi van entrar, millorant les dades respecte al 2024.

Pel que fa a les adopcions, també s'ha registrat un increment: al llarg del 2025, el centre ha formalitzat 870 adopcions, superant les 835 de l'any anterior. Aquest creixement posa de manifest la implicació de la ciutadania i evidencia l'eficàcia dels protocols d'acollida i seguiment del centre.

danía i evidencia l'eficàcia dels protocols d'acollida i seguiment del centre.





Un Nadal i una nit de Reis de màgia i fred a Font-rubí

El Cagatió, la Fada Encantada i una cavalcada que no va fallar malgrat la nevada matinal

Els dies de Nadal a Font-rubí es van tornar a omplir d'il·lusió gràcies a un seguit d'activitats adreçades als més petits del municipi. El dissabte 20 de desembre de 2025, el Centre Recreatiu La Cooperativa va acollir el tradicional cagatió, on nens i nenes van gaudir d'una tarda festiva i d'ambient nadalenc, plena de sorpreses.

Fins al 5 de gener de 2026, els infants van poder lliurar les seves cartes a Ses Majestats els Reis d'Orient a les bústies instal·lades al Centre Recreatiu «La Cooperativa»

i a l'Ajuntament. Tot i això, va ser la Fada Encantada l'encarregada de recollir-les personalment. Un dels moments més especials va tenir lloc el dissabte 27 de desembre de 2025, amb un taller de fanalets i l'arribada de la Fada des del Castellot fins a La Cooperativa, acompanyada per l'ADF de Font-rubí, per recollir de mans dels mateixos nens i nenes les cartes que havien escrit.

El punt final d'aquest Nadal infantil va ser l'arribada de Ses Majestats els Reis d'Orient, que es va produir el dilluns 5 de gener de 2026 a partir

de les 19.30 h. La nit va estar marcada pel fred intens i per l'expectació generada per la nevada del matí, ja tota fosa a l'hora de la cavalcada, que no va afectar en cap moment el desenvolupament dels actes.

Com és habitual, nombrosos infants, acompanyats dels seus pares, mares i avis, es van aplegar al centre de Guardiola per rebre Melcior, Gaspar i Baltasar, amb una assistència similar a la d'anys anteriors. La cavalcada del seguici reial, que anava precedida per tres patges muntats a cavall, estava formada per les carrosses dels





Reis, ben engalanades i il·luminades, acompanyades pels seus patges, que van repartir caramels al llarg del recorregut.

A l'Ajuntament, Ses Majestats van ser rebuts per l'alcalde, que els va fer entrega de les claus màgiques de totes les cases del municipi. Des del balcó, tant en el parlament de l'alcalde com en el del rei Melcior, adreçats especialment als més petits, es va posar l'accent en la màgia

d'aquesta nit tan especial i, alhora, en la necessitat de treballar per un món amb més pau, recordant totes aquelles persones i infants que pateixen situacions difícils arreu.

La cavalcada va continuar fins al Centre Recreatiu «La Cooperativa», on els Reis d'Orient van rebre un a un tots els nens i nenes i els van fer entrega d'un primer regal. Els somriures, les mirades expectants i l'emoció compartida entre petits



i grans —que no van deixar de capturar el moment amb els seus telèfons mòbils— van fer d'aquest instant un dels més esperats de les festes de Nadal.

Un any més, la nit de Reis va demostrar que, més enllà de les baixes temperatures o de les inclemències prèvies, la força de la tradició i la il·lusió dels infants continuen sent els veritables protagonistes d'aquesta cita tan arrelada.

Les vendes de vi al Penedès baixen un 10% aquest Nadal

Durant les festes nadalenques, les vendes de vins al Penedès han registrat una caiguda d'uns 10% respecte a l'any anterior. Tot i això, des de la DO Penedès es fa una valoració globalment positiva del 2025. Entre els factors que han contribuït a aquest descens hi ha l'aplicació d'aranzels als Estats Units, la devaluació del dòlar i el fet que la DO Penedès sigui ara 100% ecològica.

Aquest últim requisit ha provocat que alguns cellers no poguessin formar part de la denominació du-

rant el 2025 i que s'integressin a la DO Catalunya, fet que ha alterat les xifres de vendes globals.

Pel que fa a l'exportació, els aranzels han afectat especialment els vins i caves destinats als Estats Units, tot i que l'impacte ha estat desigual segons els cellers. Quant al cava, malgrat la incertesa internacional, el sector continua mostrant signes de solidesa i afronta el futur amb optimisme.

Les abundants pluges del darrer any han donat lloc a una verema un

45% més gran, posant fi a diversos anys de sequera i reforçant les expectatives positives de cara al 2026, sempre que la propera campanya nadalenca sigui favorable.



Font-rubí, A SANG I FOC

CAPITAL CARLINA I D'ALTRES HISTÒRIES

Durant l'expedició reial carlista, que es dirigia altra cop cap el nord de Catalunya, Alfons de Borbó, en data de 2 de maig, anomena al Coronel Vallés com a Comandat general de la província de Tarragona, sota les ordres del General Rafel Tristany, qui era Comandant general de Lleida i Tarragona.

La política espanyola seguia frenètica, ara encarant unes noves eleccions a les corts previstes pel 10 de maig. Al País Basc i Navarra la guerra agafa força i els carlistes de Dorregaray rebien 2 milions de pessetes des de Londres per sufragar l'exèrcit. (1)

1873- TRES COL-LEGIS ELECTORALS A FONT-RUBÍ

El dia 4 de maig, a les set del matí, el Ple de l'ajuntament de Font-rubí va acordar *"que con arreglo á lo dispuesto por el Gobierno de la Republica, los dias diez, once, doce y trece del corriente debia proceder á elecciones para Diputados á Cortes Constituyentes [...] En consecuencia el Ayuntamiento despues de discutido, acordó por unanimidad, nombrar para Presidentes interinos, como es para el Colegio primero al segundo Teniente de Alcalde D. Antonio Piñol, para el segundo situado en Sabanell al Sr. Alcalde-presidente (F. Fontanals) y para el tercero situado en casa del Raimundet al primer Teniente Alcalde D. Pablo Bages"*. (2)

No queda clar on és situat el primer col·legi i principal, però podria ser que ja fos a Guardiola, malgrat els Plens encara es celebraven a Santa Maria.

1873- IGNACIO COBRA CONTRIBUCIONS A FONT-RUBÍ



Un parell de dies després, el dimarts dia 6 de maig, tres companyies carlistes que agrupaven 200 soldats d'infanteria i 16 cavalls es presenten a Torrelles de Foix i després a Font-rubí. A Font-rubí fa destruir els bans republicans manats a penjar pel capità general de Catalunya Velarde i cobra les contribucions. (3)

El 10 de maig es van celebrar les eleccions a Corts Constituents, que a causa del retraïment de la resta dels partits van suposar una aclaparadora victòria per al Partit Republicà Federal.

Però aquesta situació era enganyosa perquè en realitat els diputats republicans federals de les Constituents estaven dividits en tres grups: els intransigents de José María Orense que volien construir la república des del municipalisme, els centralistes de Francesc Pi i Margall que volien instaurar primer una constitució central que després generaria els cantons o Estats federats i els moderats de Emilio Castelar i Nicolás Salmerón que volien una república democràtica que inclogués als liberals i oposats a les idees revolucionaries.

Tot i aquesta divisió no van tenir problemes a proclamar el 8 de juny la República Federal, una setmana després que es van obrir les Corts Constituents sota la presidència del veterà republicà «intransigent»

José María Orense, per 218 vots contra dos. La formació del govern va haver de patir discussions, intents de cop d'estat i la dimissió de Estanislau Figueras, que donà pas finament a Pi i Maragall com a president del govern.

(1) Boletín de Comercio de 9 de maig de 1873.

(2) Arxiu Històric de les Actes de Ple de l'Ajuntament de Font-rubí, 4-5-1873.

(3) La Regeneración núm 6201 del 9 de maig de 1873.

Veïns

Hola a tothom,

Han passat les festes de Nadal i m'agradaria fer una reflexió sobre la nit de Reis. M'han dit que les carrosses les ha hagut de muntar l'ADF, com l'any passat.

Sincerament, és una vergonya. Hi havia una comissió de pares, que anaven passant i sempre n'hi havien de nous. Penses, potser és que

no n'hi ha gaires, de pares, però renoi! I tant que n'hi ha! La nit de la cavalcada surten tots.

Reflexioneu una mica, pares, és pels vostres fills. Hi hauria d'haver una cavalcada maquíssima. Dono les gràcies a l'ADF per ajudar que els nens i nenes hagin tingut la il·lusió de veure els Reis.

El poble de Guardiola sempre ha sigut solidari a l'hora d'ajudar a fer co-

ses i actes; només cal mirar les festes, i el jovent principalment. Mitja festa major és portada per ells. Senyors de l'Ajuntament, manteniu aquest jovent perquè és una sort tenir-lo.

Hi ha una dita catalana que diu: "Per recollir s'ha de sembrar"; si no es sembla bé, tot es perd i no es recull res.

Una veïna.

Agro Cevipe

Cereals
JOSEP MARIA QUERALTÓ
"Can Carbó"

ADOBS CONVENCIONALS I ECOLÒGICS
PINSOS PER ALIMENTACIÓ ANIMAL
FITOSANITARIS
MATERIAL PER L'EMPARRAT
PLANTES D'HORTA

Avinguda Josep A. Clavé, 36
Telèfons 93 899 10 52 / 696 45 85 40
Sant Martí Sarroca

L'educació pública no viu de records: necessita inversió i compromís

Aquest dijous 11 de febrer la comunitat educativa ha sortit al carrer de manera unànime, com feia anys i panys que no passava. Des de la nostra petita i cuidada escola entre vinyes i oliveres, fa temps que percebem que unes condicions de treball que mai no han estat òptimes a l'escola pública es tornen cada vegada més complexes, sense que aquesta complexitat vagi acompanyada dels recursos i de l'escolta necessaris per revertir-la.

En els darrers dies s'han publicat moltes xifres que mostren amb claredat quin lloc ocupa l'educació en el nostre país. Sembla que Catalunya, en matèria educativa, encara viu de la inèrcia d'etapes anteriors: del llegat de les escoles de la República, del moviment del CEPEPC o del model d'immersió lingüística. Però les inèrcies no són eternes.

L'escola pública mai no ha estat homogènia. Les diferències territorials i els mapes escolars han generat desigualtats significatives entre centres, desigualtats que només es poden reduir amb inversió sostinguda.

Invertir vol dir recursos materials i, sobretot, recursos humans: més mestres a les aules i una xarxa pública que ajudi a compensar allò que l'entorn no pot garantir (acompanyament a les famílies, atenció a la salut mental o projectes comunitaris). I és que l'escola té, entre altres funcions, la de compensar i reduir les desigualtats socials per tal que la canalla pugui aprendre amb les mateixes condicions.

Aquestes desigualtats, lluny de disminuir, es tornen més complexes i sofisticades. Les pantalles incideixen en aspectes com el desenvolupament de la parla; cada vegada més la canalla juga menys amb les mans i el cos (per on passen els aprenentatges primerencs). Com més va, més coneixements tenim sobre com aprèn un infant i les seves dificultats, i això no ens fa disminuir la pressió, perquè volem que tots assoleixin els mateixos objectius i, alhora, tenir la sensació de no arribar és compartida per molts docents.

A les famílies hi ha més diversitat d'opinions sobre com hauria de ser l'escola, mentre que molts referents



► Imatge generada per IA

adults es troben esgotats per la manca de xarxa de suport. A això s'hi sumen realitats com els dols migratoris o l'escolarització d'infants amb necessitats educatives especials greus. La complexitat, perquè esdevingui riquesa, cal saber-la portar, i això en educació, sense inversió, no es pot fer. No es pot fer amb les ràtios que hi ha a la majoria d'escoles del país.

Les dades tampoc no són neutres. Catalunya es va situar entre les darreres posicions d'Espanya als resultats de les proves PISA de 4t d'ESO del 2022. Alhora, el 2023 la inversió en educació va ser del 4,09% del PIB, per sota del 4,42% de la mitjana espanyola i del 4,66% de la mitjana europea; lluny del 6% que estableix la Llei d'Educació de Catalunya. Altrament, també hi ha diferències rellevants en les ràtios d'alumnat per aula i en les condicions salarials del professorat.

Però l'escola no són només xifres i indicadors. El més preocupant de tot això no és la posició que Catalunya ocupa en les proves PISA, en les Competències Bàsiques o en qual-sevol barem que només tingui en compte un vessant acadèmic. El més preocupant és que l'escola pública deixi de ser un espai democratitzador i de cohesió social. Durant anys, ha estat un lloc de trobada d'infants de procedències diverses, on la barreja generava aprenentatge mutu i ampliava horitzons. Si el sistema no pot compensar, ni que sigui parcialment, les desigualtats d'origen, l'escola deixa de ser un ascensor social i es limita a reproduir-les.

En conclusió, quan la inversió no acompanya les necessitats reals de l'escola pública, el sistema esdevé menys just i menys eficient, i això no és una qüestió ideològica, sinó estructural.

FONTS:

<https://diarieducacio.cat/linforme-pisa-situa-catalunya-a-la-cua-despanya-i-de-locde/>

<https://www.elcritic.cat/noticies/vaga-de-professors-11-de-febrer-per-que-protesta-escola-publica-261511>

Joan Marc Galimany Bonaterra

La famosa Junta Carlista de Font-rubí

Crònica del carlisme
al corregiment de Vilafranca



**El llibre que explica la història de
Font-rubí durant el segle XIX.**

Compra'l a la teva llibreria.
Font-rubí a Sang i Foc!

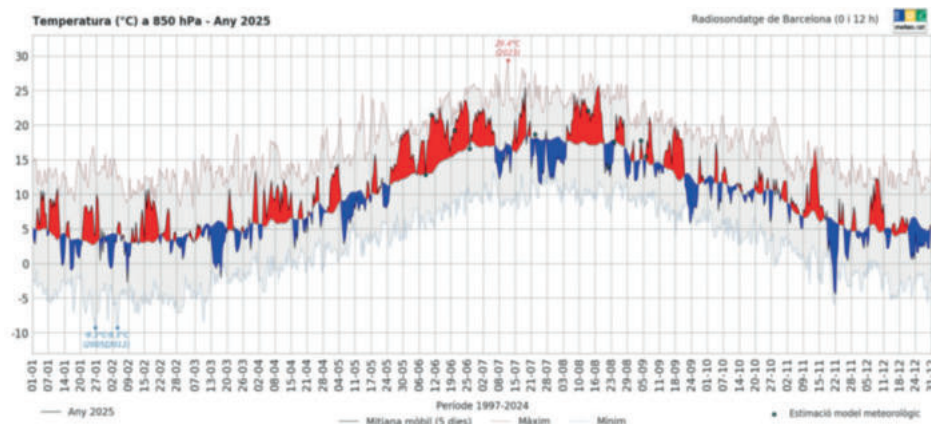
El Temps a Font-rubí

Anys 2025: un any càlid arreu i plujós a la majoria de les comarques

La temperatura mitjana de l'any 2025 s'ha situat entre 1 °C i 1,5 °C per sobre de la mitjana climàtica (període de referència 1991-2020) a la major part de Catalunya. Això fa que el 2025 sigui un dels quatre anys més càlids mesurats a Catalunya, juntament amb 2022, 2023 i 2024, que presenten una anomalia per sobre dels 1,2 °C. Mentrestant, pels anys que van des del 2015 fins al 2021, aquesta és propera als 0,5 °C.

L'any 2025 també és el segon o tercer més càlid quan ampliem la referència territorial a Europa, amb una anomalia positiva de +0,68 °C.

Tots els valors de la temperatura mitjana respecte del període 1991-2020 superen els 0,5 °C arreu. En un 80 % del territori, l'anomalia se situa per sobre de 1 °C (vegeu



mapa de diferència de temperatures). Per tant, es pot dir que 2025 ha estat un any càlid a Catalunya, exceptuant el mes de març.

Si ens fixem en els mesos més càlids, destaca el mes de juny amb una anomalia de +4 °C i els darrers dies (del 28 fins al 30) Font-rubí va registrar la temperatura màxima de 35,5 °C i unes mínimes per sobre dels 20 °C.

Juny es tanca amb una onada de calor que es perllonga fins al 2 de juliol, i les màximes pugen als 37,2 °C.

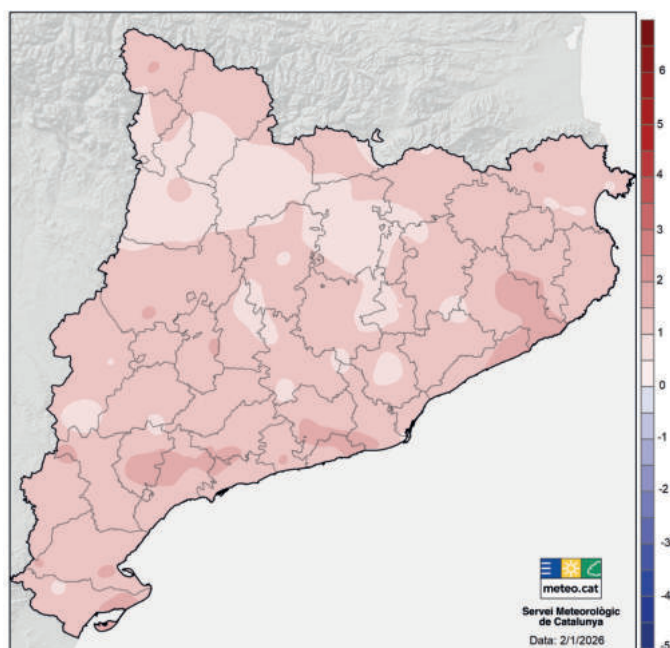
Del 8 al 18 d'agost, una onada de calor molt intensa i persistent, amb temperatures màximes que arriben als 37,6 °C el 16 i 17 a Font-rubí i les mínimes per sobre dels 20 °C.

L'estiu va ser una estació càlida amb una anomalia de +2,5 °C; a la gràfica del radiodsonatge de temperatura a 850 hPa (1500 m), es veu l'evolució dels períodes freds i càlids, on destaca l'estiu (1 de juny fins al 31 d'agost).

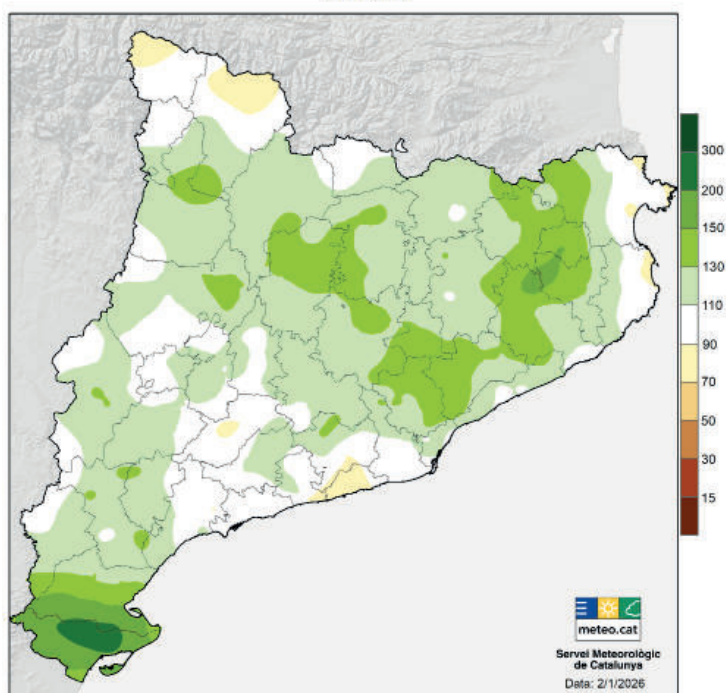
Un any plujós en general i molt plujós al sud de Catalunya

L'acumulació de precipitació supera la mitjana climàtica a bona part de Catalunya, sobretot a l'extrem sud. També hi ha zones on la pluviometria ha sigut normal, com es pot comprovar al mapa de percentatge de precipitació. El color blanc indica que és igual a la mitjana climàtica i afecta una part important de l'Alt Penedès. Font-rubí es troba en la zona plujosa amb un registre de

DIFERÈNCIA (°C) ENTRE LA TEMP. MITJANA I LA CLIMÀTICA (1991-2020)
ANY 2025



% PRECIPITACIÓ RESPECTE DE LA MITJANA CLIMÀTICA (1991-2020)
ANY 2025



756,8 litres, però cal considerar que l'estació del Meteocat no recull les dues situacions excepcionals viscu- des al municipi el 12 de juliol i el 21 de setembre, amb pluges molt im- portants en espais concrets.

La primavera (226 l) va ser l'esta- ció més plujosa de l'any. Per mes- sos: març amb 120 l, juliol 160 l i desembre amb 106 l són els mes- sos amb aportació més elevada de precipitació. Els mesos secs o molt secs corresponen a gener (2,6 l), juny (0,4 l) i octubre (55,3 l). Als climes mediterranis, la tardor acostuma a ser l'estació més plu- josa de l'any.

Episodis meteorològics desta- cats al 2025

A Catalunya van tenir lloc esclafits, calamarsa, tempestes fortes o molt fortes, però només men- cionaré aquells episodis amb més incidència a Font-rubí.

- 13-17 de gener: episodi de fred, amb temperatures mínimes pro- pères als 0 °C però positives.

- 6-8 de març: precipitació abun- dant a Font-rubí, es registren 45 l.

- 4-5 de maig: precipitació que arriba als 50 l.

- 29-31 de maig: calorada amb temperatures màximes de 30,2 °C.

- 24 de juny-2 de juliol: onada de calor molt intensa i persistent. La temperatura màxima va as- solir els 37,2 °C i les mínimes van estar per sobre dels 20 °C (nits tropicals).

- 12 de juliol: tempesta impor- tant que registra 97,6 l i 120 l a estacions privades del mu- nicipi. A Sant Martí Sarroca 93,3 l, 102 l a Canaletes o 75,4 l a la Granada. Inundacions importants a Vilafranca que van afectar l'hospital i la zona esportiva amb tancament de les piscines (vegeu Montòneg 211).

- 23 de juliol: tempestes amb 43,9 l a Font-rubí.

- 21 de setembre: l'estació del Me- teocat registra 53,9 l i al Coll de la Barraca es mesuren 96,8 l. Aquesta tempesta va causar for- tes destrosses en els camins de la muntanya i a les vinyes, pro- duint-se inundacions a les cases dels veïns.

- 25-30 de desembre: llevantada amb 74,5 l de precipitació.

El desembre ha estat molt plu- jós i càlid a gran part de Cata- lunya

El desembre ha estat càlid a Cata- lunya, especialment a la depres- sió Central i al quadrant nord-est. Les temperatures a Font-rubí es mouen entre els 2,9 °C de mínima i els 19,3 °C de màxima.

Extremadament plujós al sud i al quadrant nord-est del país i molt plujós a la resta, a excep- ció de l'extrem nord-occidental, on ha estat sec. La precipitació registrada a Font-rubí (estació del SMC de Montjuïc) va ser de 106,2 litres, destacant els epi- sodis dels dies 15/16 amb 21,6 l i l'episodi dels dies 26/27 amb 69,1 l.

Refranys

Calor pel desembre, calor pel ge- ner; fort fred pel febrer.

De Nadal a Carnestoltes, set set- manes desimboltes.

Desembre mullat, gener ben gelat.

Per Santa Llúcia, un pas de puça. Per Nadal, un pas de pardal, i per Sant Esteve, un pas de llebre.

Josep Saumell i Soler.**ESTIMAR EL DESTÍ**

Quan cal fer una aturada en el camí?
Què n'esperem de les corbes
del llarg sender?

N'esperem el millor,
encara que toqui trepitjar
terres feixugues i limitants,
cada petjada és un endavant
resilient per salvar les corbes.

Res està escrit per demà,
coneixem l'ahir
i estem enganxats
trascendent l'avui.

Les corbes del destí
van dibuixant meandres
a les aigües de la vida,
cal aprendre a estimar-les
en el seu esdevenir,
afegint canvis, si cal.

Estimar el destí
és romandre despert
i resilient per capgirar-lo,
si cal,
per forjar el camí plaent desitjat
que ens porti al creixement.

Tot equilibri ve de l'acceptació
del destí que ens acompanya,
és la salvaguarda per introduir
noves petjades més segures
en l'estabilitat d'una terra agraïda.

Estimar el destí
és la clau que pot obrir
noves portes a l'esperança.

Deixar-nos via lliure
en el vaixell de la mar
solcant aigües braves
per arribar a bon port
on ens espera el refugi
de les aigües encalmades.

Tocar les sensibilitats,
entendre-les en la profunditat
de les emocions desfermades
és fer costat a l'ànima íntegra,
desperta i conscient.

El destí estimat
ens ensenya a viure
tardes de tempestes,
matins assolellats,
esdeveniments transcendentals,
el goig de fruit de les petites coses...,
fins i tot fugir cavalcant
en els núvols de l'univers...,
els somnis són gratuïts
fan conxorxa amb l'imaginari lliure.

Som part del destí,
no tot està escrit,
hi ha una part
que depèn de nosaltres.

Tenim moltes pàgines
per emplenar amb identitat pròpia,
cal aprofitar-ho.

Que el destí estimat
sigui propici als millors esdeveniments,
sense ferides no cercades.

Estima el teu destí
afegint i canviant
el que et digui
cor i l'ànima.

Misses i celebracions de Quaresma i Setmana Santa

Quaresma a la Unitat Pastoral Vallformosa

Març 2026: Quaresma, amb sant Josep com a guia

La Quaresma arriba com un temps per baixar el ritme i tornar a mirar la vida amb calma. No és només deixar coses, sinó aprendre a estimar millor, amb més veritat i llibertat. Enmig de les presses i les rutines, aquest temps ens presenta una pregunta senzilla però profunda: cap on estem caminant i què ocupa realment el nostre cor?

Sant Josep ens acompanya en aquest camí amb el seu exemple silenciós i fidel. Sense grans paraules, ens ensenya a confiar en Déu, a fer el bé en el dia a dia i a avançar fins i tot quan no ho tenim tot clar. Amb ell, aquest mes esdevé una oportunitat per deixar enrere allò que ens pesa i preparar el cor, pas a pas, per a la Pasqua.

Celebracions de març

Diumenge 1 de març – II Diumenge de Quaresma
Santa Maria de Bellver (Guardiola de Font-rubí), 12 h

Dijous 5 de març – Missa
Capella del Roser (Guardiola de Font-rubí), 19.30 h

Diumenge 8 de març – III Diumenge de Quaresma
Sant Valentí (Les Cabanyes), 12 h

Dijous 12 de març – Missa
Capella del Roser (Guardiola de Font-rubí), 19.30 h

Diumenge 15 de març – IV Diumenge de Quaresma
Capella de la Mare de Déu del Roser (Guardiola), 12 h

Dijous 19 de març – Solemnitat de Sant Josep
Capella del Roser (Guardiola de Font-rubí), 19.30 h

Diumenge 22 de març – V Diumenge de Quaresma
(*Vot de poble en honor a Sant Roc i Cant dels goigs*)
Santa Maria de Vallformosa (Vilobí del Penedès), 12 h

Dijous 26 de març – Celebració penitencial (18.45 h) i missa (19.30 h)
Capella del Roser (Guardiola de Font-rubí)

Diumenge 29 de març – Diumenge de Rams
Sant Valentí (Les Cabanyes), 12 h

Setmana Santa i Pasqua

Abril 2026: el mes de passar de la foscor a la vida
Abril ens convida a fer un camí real, no només litúr-

gic: passar de la foscor a la vida. La Quaresma, el Tridu i la Pasqua no són rituals llunyans, sinó moments per mirar-nos de veritat, reconèixer el que pesa, i deixar que Déu ens trobi tal com som.

La Pasqua ens recorda que sempre hi ha llum després del dolor, sentit després del buit i vida després de la creu. Que aquest mes sigui una oportunitat per tornar a començar, confiar, i descobrir que Déu no s'allunya mai, ni tan sols quan nosaltres ens sentim lluny.

Celebracions d'abril

Dijous 2 d'abril – Dijous Sant (La Cena del Senyor)
Sant Valentí (Les Cabanyes), 20 h

Divendres 3 d'abril – Divendres Sant (Celebració i Viacrucis)
Santa Maria de Bellver (Guardiola de Font-rubí), 18 h

Dissabte 4 d'abril – Vetlla Pasqual
Sant Valentí (Les Cabanyes), 22 h

Diumenge 5 d'abril – Resurrecció del Senyor
Santa Maria de Vallformosa (Vilobí del Penedès), 12 h

Dijous 9 d'abril – Dins l'octava de Pasqua
Capella del Roser (Guardiola), 19.30 h

Diumenge 12 d'abril – II Diumenge de Pasqua (Divina Misericòrdia)
Capella de la Mare de Déu del Roser (Guardiola de Font-rubí), 12 h

Dijous 16 d'abril – Missa
Capella del Roser (Guardiola), 19.30 h

Diumenge 19 d'abril – III Diumenge de Pasqua
Sant Valentí (Les Cabanyes), 12 h

Dijous 23 d'abril – Sant Jordi, màrtir
Capella del Roser (Guardiola de Font-rubí), 19.30 h

Diumenge 26 d'abril – IV Diumenge de Pasqua
(Mare de Déu de Montserrat)
Santa Maria de Vallformosa (Vilobí del Penedès), 12 h

Mn. Manolo
parroquiesvallformosa@bisbatsantfeliu.cat
<https://vallformosa.parroquia.cat>
616 40 42 23

Sala de barriques a Cal Baqués

La fotografia següent ha estat cedida a l'arxiu fotogràfic del Montòneg per les caves Rexach Baqués; mostra la sala de barriques de la marca.



Indret

L'espai fotografiat conserva part de l'estructura actualment. La fàbrica de totxo i la teulada de fibrociment correspon al vell edifici que limita amb el camí de la bomba, just a l'altre banda d'on desemboca l'actual carrer Parellada. A dins s'hi poden veure botes i barriques per a la fermentació, s'hi veuen també mànegues per trasmudar el vi i al passadís, entre la penombra, hi ha una bomba de trasmudar muntada. La nau suporta la coberta mitjançant unes fabuloses encavallades de fusta amb estrep de monjo. Al fons també s'hi veu un conjunt d'ampolles en rima.

Han ajudat a identificar la fotografia: Montse Rexach i Francesc Bes (Cal Baqués).

Si detecteu errors podeu enviar les vostres correccions a: marcgalimany@gmail.com o al 647631639.

Context històric

A finals dels anys 20, les Caves Baqués produïen el cava en bona part de la pròpia collita i premsant i fermentant el seu propi vi base. Aquesta no era l'única sala de botes, doncs hi ha fotografies amb botes ocupant altres espais del conjunt de cellers i magatzems. Com en d'altres fotografies de les caves, aquesta també forma part d'una sèrie d'instantànies que Pere Baqués Rafecas devia encarregar per a la promoció del celler. El fotògraf fou Josep Maria Sagarra i Plana (Sarrià, 1885 - Barcelona, 31 d'octubre de 1959). Existeix un catàleg editat per la marca que data de 1927 on hi havia inclosa aquesta fotografia juntament amb d'altres del mateix autor. El catàleg mostrava les imatges de la collita, el celler, dels tastos, visites a les caves i visites de la construcció dels túnels, i finalment imatges de la fase de degollat, etiquetatge i expedició. Així doncs, podem afirmar que la fotografia seria anterior o com a molt tard del mateix any 1927.

Endavant Font-rubí: Habitatge per a la gent gran i oportunitats per als joves a Font-rubí



Des del grup municipal **Endavant Font-rubí** volem compartir amb els veïns i veïnes del municipi la proposta que recentment vam portar al Ple en relació amb l'edifici situat a l'avinguda Catalunya, 24.

La nostra posició és clara: les polítiques d'atenció a la gent gran han de prioritzar, sempre que sigui possible, que les persones puguin continuar vivint a casa seva amb els serveis de suport adequats. Alhora, considerem important que els equipaments públics responguin de manera realista i flexible a les necessitats socials del municipi.

En aquest sentit, i davant la manca d'informació detallada sobre el model definitiu de gestió, adjudicació i serveis previstos per a l'edifici, vam proposar obrir una reflexió constructiva per tal d'optimitzar-ne l'ús. La nostra moció plantejava que, en cas que no s'ocupessin tots els habitatges destinats a gent gran, es pogués incorporar de manera complementària habitatge dotacional de lloguer assequible per a joves.



Font-rubí no és aliè a les dificultats d'emancipació que pateixen molts joves, ni a la realitat de famílies que voldrien que els seus fills poguessin quedar-se o tornar al poble. Per això proposàvem:

- Lloguer protegit per a joves fins a 35 anys
- Preus assequibles
- Contractes de fins a cinc anys
- Prioritat per a persones empadronades o en situació de retorn
- L'elaboració d'un reglament consensuat entre grups polítics i equips tècnics

La proposta no pretenia alterar la finalitat social inicial de l'edifici, sinó garantir que, si finalment queden habitatges buits, es poguessin destinar també a generar oportunitats per als joves i reforçar l'arrelament al municipi.

Malauradament, la moció va ser rebutjada pel Ple de la Corporació.

Tot i això, des d'Endavant Font-rubí continuarem defensant polítiques que combinin atenció digna a la gent gran amb solucions valentes davant la manca d'habitatge assequible. Creiem que aprofitar bé els recursos públics és una responsabilitat compartida i que pensar en el futur del poble és una obligació política.

Font-rubí necessita més habitatge social, més oportunitats per als joves i més arrelament. Aquesta continuarà sent la nostra línia de treball.

L'Equip de ENDAVANT font-rubí

Correu electrònic: edvfontrubi@gmail.com

Instagram: [endavantfontrubi](https://www.instagram.com/endavantfontrubi)



Farmàcia News

Hora i temperatura. La creu destaralada de la farmàcia s'ha renovat amb el carrer. A la farmàcia sempre hi fa una mica més de calor de la que hi ha, però anotes els graus, hi restes els arbres que tenen fulles i et dona aproximat el valor en graus centígrads.... [True Press]



"No veig lògic rebutjar dades perquè semblin increïbles." [Fred Hoyle] (1915-2001) era astrofísic i escriptor britànic.



Carrer del clots

Al carrer dels Clotets estan calents. Ara que l'alcalde s'ha asfaltat el camí per anar a guardar el tractors a Ca l'Escuder i ells han d'esquivar clotets. Tot i que el nom del carrer ja els advertia... [EFA Guardiola]



"Cuida les petites despeses; un petit forat enfonsa un vaixell." [Benjamin Franklin] (1706-1790) era un estadista i científic nord-americà.



Cotxes "antics"

S'hauria de prohibir participar a segons qui en això de col·leccions antigues. Que una Honda NSR o un Renault 5 Copa Turbo siguin "antics", que eren icones de la velocitat i el motor quan jo era jove... Una cosa que ens feu sentir grans, però "antics"???!!! [Font-rubí News]



"Si vols ser vell molt de temps, fes-te vell aviat." Ciceró (106 AC-43 AC) era escriptor, orador i polític romà.

el Gat

Vilallum

Instal·lacions i Manteniments Vilallum, S.L.

**Energia Solar, Electricitat, Aigua,
Gas, Aerotermia, Climatització,
Aires condicionat i energies
renovables**

C/ Sant Maria, 43
08736 Guardiola de Font-rubí

info@vilallum.com
Tel. 609 309 961

JAUME LLOPART ALEMANY



VINS I CAVES

Carrer Font Rubí, 9- Guardiola de Font Rubí (Barcelona)
Teléfon: 938 979 133- info@jaumellopartalemany.com



Truita de riu asalmonada amb pernil ibèric

Ingredients:

Truites de riu, pernil ibèric tallat ben fi, farina, julivert, oli d'oliva, sal i pebre.

Preparació:

Un cop ben netes per dins, farcim les truites de riu amb els talls de pernil ibèric. Les salpebrem al gust i les enfarinem lleugerament.

En una paella, escalfem un bon raig d'oli d'oliva. Quan sigui calent, hi fregim les truites a foc mitjà. Les deixem coure uns 5 minuts per una banda, les girem amb cura i les coem uns 5 minuts més per l'altra, fins que quedin ben daurades.

Retirem les truites de la paella i les deixem escórrer sobre paper absorbent per eliminar l'excés d'oli. Les servim al plat i hi espolssem un polsim de julivert picat per sobre.

Un plat senzill, saborós i molt arrelat a la cuina tradicional.



Bon profit

Magda Lluch i Saumell

Pastís de pastanaga

Ingredients:

250 g de farina d'arròs o d'espelta blanca, 1 sobre de llevat, 1 pessic (1 ml) de clau d'olor en pols, 15 ml de canyella en pols, 100 g de sucre panela, 1 pessic de sal, 100 g de nous esmicolades, 100 g de coco sec ratllat, 3 ous grossos, 500 g de pastanaga ratllada, un tros de gingebre fresc ratllat, 100 g d'oli d'oliva 0,4° o oli de coco i crema de coco (opcional, per acompanyar)



Preparació:

Preescalfem el forn a 180 °C. Preparem el motlle folrant la base amb paper vegetal, untant-lo amb una mica d'oli i empolsinant tant la base com les parets amb la mateixa farina que utilitzarem per a la coca.

En un bol, barregem tots els ingredients secs i els passem per un colador fi per tamisar-los.

En un bol ben gran, batem els ous i hi afegim els ingredients humits. Ho barregem bé amb una espàtula o llengua, fent moviments suaus de baix cap amunt. Tot seguit, incorporem els ingredients secs a poc a poc fins a obtenir una massa homogènia.

Aboquem la preparació al motlle, li donem uns copets suaus sobre el marbre perquè no hi quedin bombolles d'aire i la posem al forn, a mitja alçada, durant uns 30 minuts.

Quan el pastís estigui lleugerament refredat, el desemmotllem amb cura i el col·loquem al plat de servir. Es pot acompanyar amb una mica de crema de coco.

Bon profit!

Una veïna a qui li agrada cuinar.



8M / Dia Internacional de les Dones

La Diputació de Barcelona i els municipis de la demarcació fem polítiques feministes per construir ciutats i pobles igualitaris. Fem possible la igualtat!